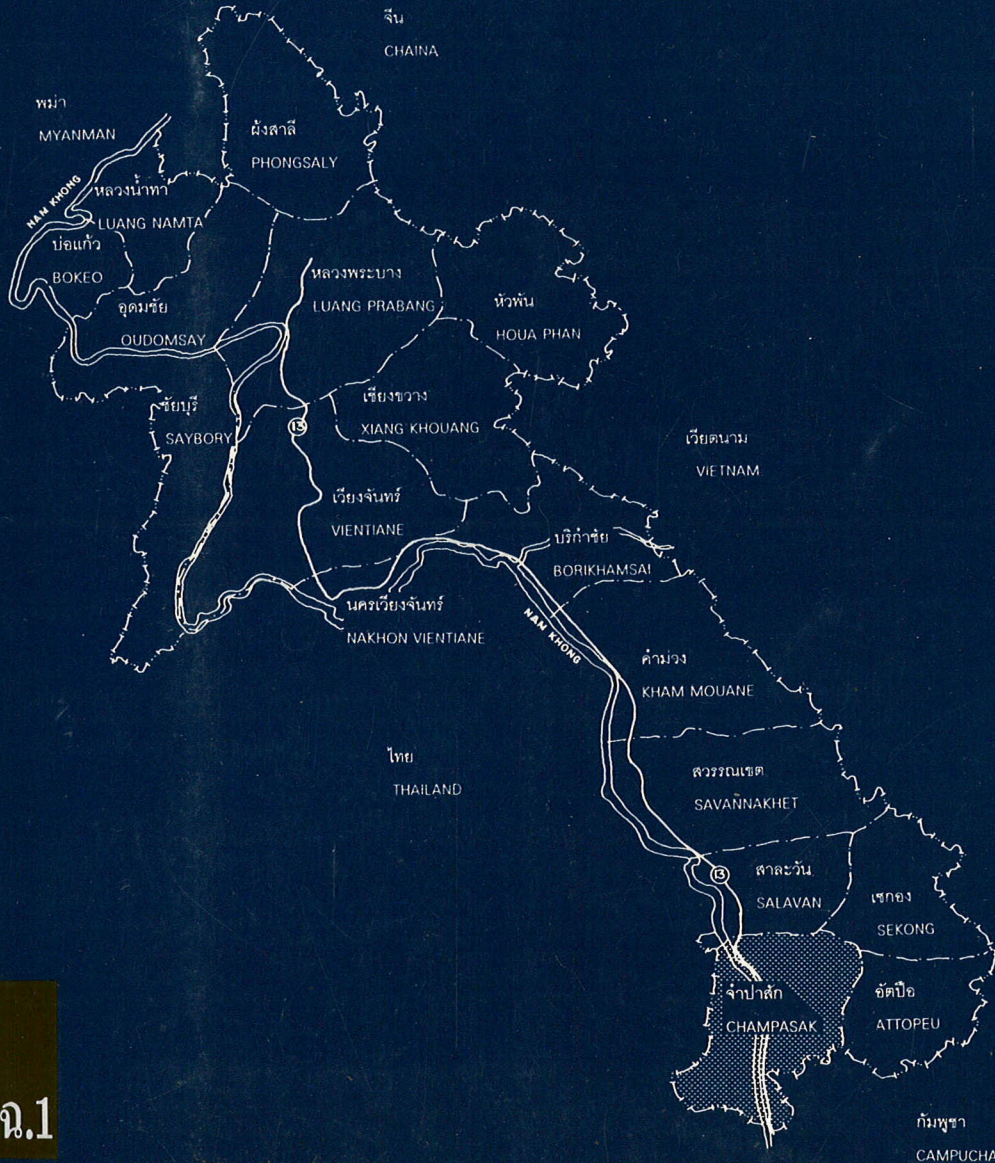




การท่องเที่ยวแห่งประเทศไทย

สรุปย่อสำหรับผู้บริหาร

โครงการศึกษาความเป็นไปได้ในการลงทุน เพื่อพัฒนาและส่งเสริมการท่องเที่ยวเชิงแขวงจำปาสัก สาธารณรัฐประชาธิปไตยประชาชนลาว

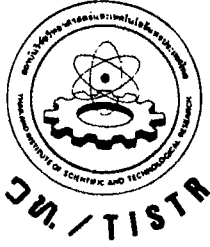


910.4(598)

สถบ

ด.2,ฉ.1

สถาบันวิจัยวิทยาศาสตร์และเทคโนโลยีแห่งประเทศไทย



สถาบันวิจัยวิทยาศาสตร์และเทคโนโลยีแห่งประเทศไทย

196 ถนนพหลโยธิน เขตจตุจักร กรุงเทพฯ 10900 โทร. 579-1121-30, 579-5515, 579-0160

THAILAND INSTITUTE OF SCIENTIFIC AND TECHNOLOGICAL RESEARCH

196 Phahonyothin Road, Chatuchak, Bangkok 10900 Telephone 579-1121-30, 579-5515, 579-0160

Fax: 561-4771 Telex: 21392 TISTR TH Cable: TISTR/Bangkok

ที่ วว 510170386

27 มกราคม 2538

เรื่อง ขอส่งรายงานชิ้นสุดท้าย

เรียน ผู้ว่าการการท่องเที่ยวแห่งประเทศไทย

อ้างถึง หนังสือสัญญาที่ จ. 146/2537 ลงวันที่ 1 เมษายน 2537

สิ่งที่ส่งมาด้วย รายงานชิ้นสุดท้าย จำนวน 20 ชุด

ตามที่สถาบันวิจัยวิทยาศาสตร์และเทคโนโลยีแห่งประเทศไทย (วท.)
ได้รับมอบหมายจากการท่องเที่ยวแห่งประเทศไทย (ททท.) ให้ทำการศึกษาโครงการ
ศึกษาความเป็นไปได้ในการลงทุน เพื่อพัฒนาและส่งเสริมการท่องเที่ยวและ
สาธารณรัฐประชาธิปไตยประชาชนลาว นั้น

บัดนี้ วท. ได้จัดทำรายงานชิ้นสุดท้าย เสร็จเรียบร้อยแล้ว และขอส่งมอบให้
ททท. จำนวน 20 ชุด มาพร้อมนี้

จึงเรียนมาเพื่อโปรดพิจารณาและดำเนินการต่อไป

ขอแสดงความนับถือ

(นาย เฉิมชัย ท่อนาค)

ผู้ว่าการ

สาขาวิจัยสิ่งแวดล้อมและทรัพยากร

โทร. 5791121 - 30 ต่อ 2314

โทรสาร 5791121 - 30 ต่อ 2307



008324

910.4(598)

ศกษ

ค.2, ค.1

คำนำ

ความเป็นมาของโครงการ การท่องเที่ยวแห่งประเทศไทย (ททท.) และ องค์การ
ท่องเที่ยวแห่งชาติสาธารณรัฐประชาธิปไตยประชาชนลาว (อทช.) ได้ทำความตกลงว่าด้วยความ
ร่วมมือด้านการท่องเที่ยว โดยที่ ททท. จะให้ความช่วยเหลือ ในการสำรวจศักยภาพแหล่งท่อง-
เที่ยวและการจัดฝึกอบรมเจ้าหน้าที่ทางการท่องเที่ยว สำหรับในส่วนของการศึกษาศักยภาพ
แหล่งท่องเที่ยว นั้น อทช. ได้เลือกที่จะให้ทำการศึกษาแขวงจำปาสัก ซึ่งอยู่ทางตอนใต้ของ
ประเทศ เนื่องจากมีแหล่งท่องเที่ยวที่น่าสนใจ ซึ่งมีศักยภาพอย่างเพียงพอที่จะดึงดูดความสน
ใจของนักท่องเที่ยว อาทิเช่น มีธรรมชาติของเมืองปากเซ ปราสาทวัดพู น้ำตกหลี่ผี และน้ำตก
คอนพะเพ็ง ซึ่งเป็นน้ำตกของลำน้ำโขงมีขนาดใหญ่ที่สุดในเอเชีย และแขวงจำปาสักยังเป็น
ที่สนใจของนักลงทุนหลายรายที่จะขออนุญาตกับทางรัฐบาล สาธารณรัฐประชาธิปไตยประชาชนลาว
(สปป.ลาว) เพื่อจะเข้าไปลงทุนในธุรกิจท่องเที่ยวต่าง ๆ

ในการศึกษาดังกล่าว มีความต้องการมุ่งเน้นศึกษาศักยภาพด้านการลงทุนของแหล่ง
ท่องเที่ยวเพื่อใช้เป็นแนวทางในการส่งเสริมและพัฒนาการท่องเที่ยว รวมทั้งเป็นข้อมูลในการ
พิจารณาอนุญาตให้เอกชนเข้าไปลงทุนทางด้านธุรกิจท่องเที่ยว เนื่องจากแหล่งท่องเที่ยวเหล่านี้ยัง
ไม่มีความพร้อมในเรื่องของสิ่งอำนวยความสะดวกทางการท่องเที่ยวในหลาย ๆ ด้าน รวมทั้งยัง
ขาดแผนในการพัฒนาและการอนุรักษ์ ซึ่งในการส่งเสริมการท่องเที่ยวให้ประสบผลสำเร็จนั้น
จำเป็นต้องมีการพัฒนาสิ่งอำนวยความสะดวกต่าง ๆ ให้มีความพร้อมเพื่อรองรับนักท่องเที่ยว
โดยในการพัฒนาควรจะมีการวางแผนการพัฒนา เพื่อใช้เป็นแนวทางการพัฒนาให้ถูกต้องทิศทาง

ททท. จึงได้กำหนดให้มีโครงการศึกษาความเป็นไปได้ในการลงทุนเพื่อพัฒนา และ
ส่งเสริมการท่องเที่ยวแขวงจำปาสัก สปป.ลาว ในครั้งนี้โดยพิจารณามอบหมายให้ สถาบันวิจัย
วิทยาศาสตร์และเทคโนโลยีแห่งประเทศไทย (วท.) ดำเนินโครงการ ในการศึกษาโครงการ
โดยมีวัตถุประสงค์ ดังนี้

- (1) รวบรวมข้อมูลพื้นฐานเกี่ยวกับแหล่งท่องเที่ยว และสิ่งอำนวยความสะดวกทาง
การท่องเที่ยวของแขวงจำปาสัก
- (2) เพื่อเป็นแนวทางในการพัฒนาโครงสร้างพื้นฐานทางด้านสาธารณูปโภค สาธาร-
ณูปการและด้านการให้บริการทางการท่องเที่ยว ให้มีประสิทธิภาพพร้อมในการรองรับนักท่องเที่ยว
- (3) เพื่อใช้เป็นแนวทางในการลงทุนของภาครัฐและเอกชน โดยเฉพาะนักลงทุน
ชาวไทย

(4) เพื่อจัดรูปแบบการพัฒนาควบคู่ไปกับการอนุรักษ์เพื่อป้องกันความเสื่อมโทรมของสภาพแวดล้อม อันเนื่องมาจากการขยายตัวทางด้านการลงทุนด้านการท่องเที่ยว และเพื่อพัฒนาและส่งเสริมให้ประชาชนในพื้นที่รักษาเอกลักษณ์ทางวัฒนธรรม ตลอดจนลักษณะการดำเนินชีวิตดั้งเดิมที่เป็นสิ่งดึงดูดใจเอาไว้

ผลการศึกษา มีเนื้อหาสาระ ประกอบด้วย 3 ส่วน ได้แก่

ส่วนที่ 1 : ผลการศึกษา วิเคราะห์ระบบการท่องเที่ยว ประกอบด้วยสภาพทางกายภาพ ทรัพยากรธรรมชาติ และสิ่งแวดล้อม สภาพทางสังคมและเศรษฐกิจ โครงสร้างพื้นฐาน แหล่งท่องเที่ยว ตลาดการท่องเที่ยวและปริมาณการท่องเที่ยว การบริการการท่องเที่ยว นโยบาย กฎหมายและการลงทุน และแผนการพัฒนา

ส่วนที่ 2 : ทิศทางการพัฒนาการท่องเที่ยว ผลการศึกษาประกอบด้วย สรุปประเด็นสำคัญเกี่ยวกับพื้นที่ศึกษาแขวงจำปาสัก และแนวทางการพัฒนาการท่องเที่ยวแขวงจำปาสัก

ส่วนที่ 3 : การลงทุนพัฒนาและส่งเสริมการท่องเที่ยว ประกอบด้วยผลการศึกษาเกี่ยวกับ สถานการณ์ปัจจุบันของการลงทุน ศักยภาพในการลงทุน แนวทางในการลงทุน โครงการลงทุน เงินลงทุน และการวางแผนการลงทุนการพัฒนาและส่งเสริมการท่องเที่ยว

สำหรับรายงานส่วนนี้เป็นสรุปย่อ ซึ่งคณะผู้ศึกษาหวังเป็นอย่างยิ่งว่าผลการศึกษาของโครงการ จะเป็นประโยชน์และเป็นแนวทางเบื้องต้น ในการส่งเสริมและพัฒนาการท่องเที่ยว ซึ่งมีความจำเป็นต้องทำการศึกษาเพิ่มเติมที่ต่อเนื่องตามข้อเสนอแนะไว้ในผลการศึกษา นอกจากนี้ การดำเนินงานศึกษาของโครงการมีข้อจำกัดหลายประการ ผลการศึกษาที่ได้อาจไม่ถูกต้องสมบูรณ์ การนำผลการศึกษาไปใช้จึงควรได้มีการตรวจสอบและปรับปรุงผลการศึกษาให้สมบูรณ์ยิ่งขึ้นต่อไป

คณะกรรมการโครงการ

คณะกรรมการการท่องเที่ยวแห่งประเทศไทย

- | | |
|---|----------------------------|
| 1. รองผู้ว่าการฝ่ายวางแผนและพัฒนา | ประธานกรรมการ |
| 2. ผู้อำนวยการฝ่ายประสานแผนการท่องเที่ยว | รองประธานกรรมการ |
| 3. ผู้อำนวยการกองพัฒนาการตลาด | กรรมการ |
| 4. ผู้อำนวยการกองประสานแผนการลงทุนภาครัฐบาล | กรรมการ |
| 5. ผู้อำนวยการกองสถิติและวิจัย | กรรมการ |
| 6. ผู้อำนวยการกองสำรวจและออกแบบ | กรรมการ |
| 7. ผู้อำนวยการสำนักงาน ททท.เวียงจันทน์ | กรรมการ |
| 8. ผู้อำนวยการกองแผนงาน | กรรมการ |
| 9. ผู้อำนวยการกองวางแผนโครงการ | กรรมการ |
| 10. ผู้อำนวยการกองวิเทศสัมพันธ์ | กรรมการ |
| 11. ผู้อำนวยการสำนักงาน ททท. อุบลราชธานี | กรรมการ |
| 12. หัวหน้างานประสานแผนรัฐบาลภาคกลาง | กรรมการและเลขานุการ |
| 13. นายเกียรติบัณฑิตย์ แก้วประพาฬ | กรรมการและผู้ช่วยเลขานุการ |

คณะกรรมการองค์การท่องเที่ยวแห่งชาติ สปป.ลาว

- | | |
|---|---------|
| รองหัวหน้าองค์การท่องเที่ยวแห่งชาติ สปป.ลาว | กรรมการ |
|---|---------|

คณะผู้ดำเนินการศึกษา

ผู้อำนวยการโครงการ

นายไชยยุทธ กลิ่นสุคนธ์

ผู้จัดการโครงการ

นายสุชาติ สัยละมัย

งานศึกษาด้านกายภาพ

นายอนุชา เล็กสกุลติลก

นายประมุข แก้วเนียม

นายคีรี ครูทถนอม

งานศึกษาด้านชีวภาพและนิเวศวิทยา

นายจารุจินต์ นฤตะภักฎ

นายสุรชิต แวงโสธรณ์

งานศึกษาด้านเศรษฐกิจสังคมและกฎหมาย

นายสุชาติ สัยละมัย

นายเชิดชัย นาคทิพวรรณ

นายเรืองเดช ศรีมณี

นายดำเนิน ทรัพย์ไพศาล

นายสัญญา สัญญาวิวัฒน์

นายสาคร ชนะไพฑูรย์

นางสาวนฤมล พินเนียม

งานศึกษาด้านโครงสร้างพื้นฐานและสิ่งแวดล้อม

นายไชยยุทธ กลิ่นสุคนธ์

นายมานพ อิศสระวีร์

นายสุชาติ ทิมกุล

งานจัดทำแผนผังกายภาพ

นายคีรี	กรุทถนอม
นายไพจิตร	พ่วงโพธิ์

นายไพจิตร	พ่วงโพธิ์
นางรำไพ	อยู่เจริญ
นางละม่อม	อินทรกำแหง
นางถวิล	พราหมณพันธุ์
นางทัศนาศนา	คุณากรจิตติรักษ์
นางศิริวรรณ	อิสสระีย์
นางสาวจิราวรรณ	เชษฐคมเดชา
นายไกรสร	พริกทุ้ง

งานประสานงานโครงการ

นางสาวณทัตยา	สุวรรณปัทม์
--------------	-------------

กิติกรรมประกาศ

คณะผู้ดำเนินการศึกษา โครงการศึกษาความเป็นไปได้ในการลงทุนเพื่อพัฒนาและส่งเสริม การท่องเที่ยวแขวงจำปาสัก สาธารณรัฐประชาธิปไตยประชาชนลาว ใกรับขอบขอบคุณผู้ที่เกี่ยวข้อง องค์กร และบุคคล ที่ให้ความร่วมมือ ให้ข้อมูล คำแนะนำ และความช่วยเหลือให้โครงการดำเนินการ บรรลุผลตามที่วางไว้ รวมทั้งให้ความสนับสนุนทั้งด้านงบประมาณ การอำนวยความสะดวกและ ดิติดต่อประสานงาน ตลอดจนข้อคิดเห็นเพิ่มเติม เพื่อปรับปรุงผลการศึกษาให้มีความถูกต้อง สมบูรณ์ ที่จะกล่าวถึงไว้ ณ ที่นี้ คือ การท่องเที่ยวแห่งประเทศไทย (ททท.) และองค์การท่องเที่ยว แห่งชาติ สาธารณรัฐประชาธิปไตยประชาชนลาว (อทช.)

สรุปย่อ
โครงการศึกษาความเป็นไปได้ในการลงทุน
เพื่อพัฒนาและส่งเสริมการท่องเที่ยวแขวงจำปาสัก
สาธารณรัฐประชาธิปไตยประชาชนลาว

	หน้า
คำนำ	- 1 -
คณะกรรมการโครงการ	- 3 -
คณะผู้ดำเนินการศึกษา	- 4 -
กิตติกรรมประกาศ	- 6 -
สารบัญ	- 7 -
1. ความเป็นมาของโครงการ	- 1 -
2. พื้นที่โครงการ	- 1 -
3. แหล่งท่องเที่ยว	- 13 -
3.1 กลุ่มปากเซ	- 13 -
3.2 กลุ่มจำปาสัก	- 13 -
3.3 กลุ่มพูอาสา	- 17 -
3.4 กลุ่มสี่พันดอน	- 17 -
3.5 กลุ่มปากซอง	- 18 -

สารบัญ (ต่อ)

	หน้า
4. สถานการณ์การท่องเที่ยวในปัจจุบัน	- 18 -
5. แนวโน้มการลงทุนพัฒนาและส่งเสริมการท่องเที่ยว	- 24 -
6. การวางแผนการลงทุนพัฒนาและส่งเสริมการท่องเที่ยว	- 26 -
6.1 วิสัยทัศน์	- 26 -
6.2 แนวทางการพัฒนาการท่องเที่ยว	- 26 -
6.2.1 วัตถุประสงค์การพัฒนา	- 26 -
6.2.2 นโยบาย	- 27 -
6.2.3 เป้าหมาย	- 27 -
6.2.4 เขตพื้นที่เพื่อการท่องเที่ยว	- 27 -
6.2.5 ภาพรวมการพัฒนาการท่องเที่ยว	- 32 -
6.2.6 แนวทางการพัฒนาแหล่งท่องเที่ยว	- 33 -
6.2.7 โครงข่ายการท่องเที่ยว	- 35 -
6.3 แนวทางการลงทุน	- 35 -
6.3.1 ศักยภาพการลงทุน	- 35 -
6.3.2 การจัดระบบการลงทุน	- 37 -
6.4 โครงการลงทุน	- 38 -
6.4.1 กลุ่มปากเซ	- 39 -
6.4.2 กลุ่มจำปาสัก	- 39 -
6.4.3 กลุ่มสี่พันดอน	- 39 -
6.4.4 กลุ่มพูอาสา	- 39 -
6.4.5 กลุ่มปากซอง	- 39 -
6.5 เงินลงทุน	- 40 -

สารบัญ (ต่อ)

	หน้า
7. กลยุทธ์การลงทุนพัฒนาการท่องเที่ยว	- 44 -
7.1 การพัฒนาการท่องเที่ยว	- 44 -
7.2 กลุ่มนักท่องเที่ยวเป้าหมาย	- 44 -
7.3 การใช้กลไกตลาดเพื่อจูงใจนักลงทุน	- 45 -
7.3.1 ความต้องการของนักลงทุน	- 45 -
7.3.2 ผลประโยชน์ตอบแทนสูงสุดในขณะที่ต้นทุนค่าใช้จ่าย ในการดำเนินการต่ำสุด	- 46 -
7.3.3 ความพร้อม	- 46 -
7.3.4 การส่งเสริมประสานงานได้แก่นักลงทุน	- 46 -
7.4 แผนการส่งเสริมการลงทุน	- 46 -
7.4.1 ระยะสั้น	- 46 -
7.4.2 ระยะกลาง	- 47 -
7.4.3 ระยะยาว	- 47 -
8. กลไกการบริหารการลงทุน	- 48 -
9. ข้อเสนอแนะการดำเนินการตามผลการศึกษา	- 48 -

สรุปย่อ

โครงการศึกษาความเป็นไปได้ในการลงทุน เพื่อพัฒนาและส่งเสริมการท่องเที่ยวแขวงจำปาสัก สาธารณรัฐประชาธิปไตยประชาชนลาว

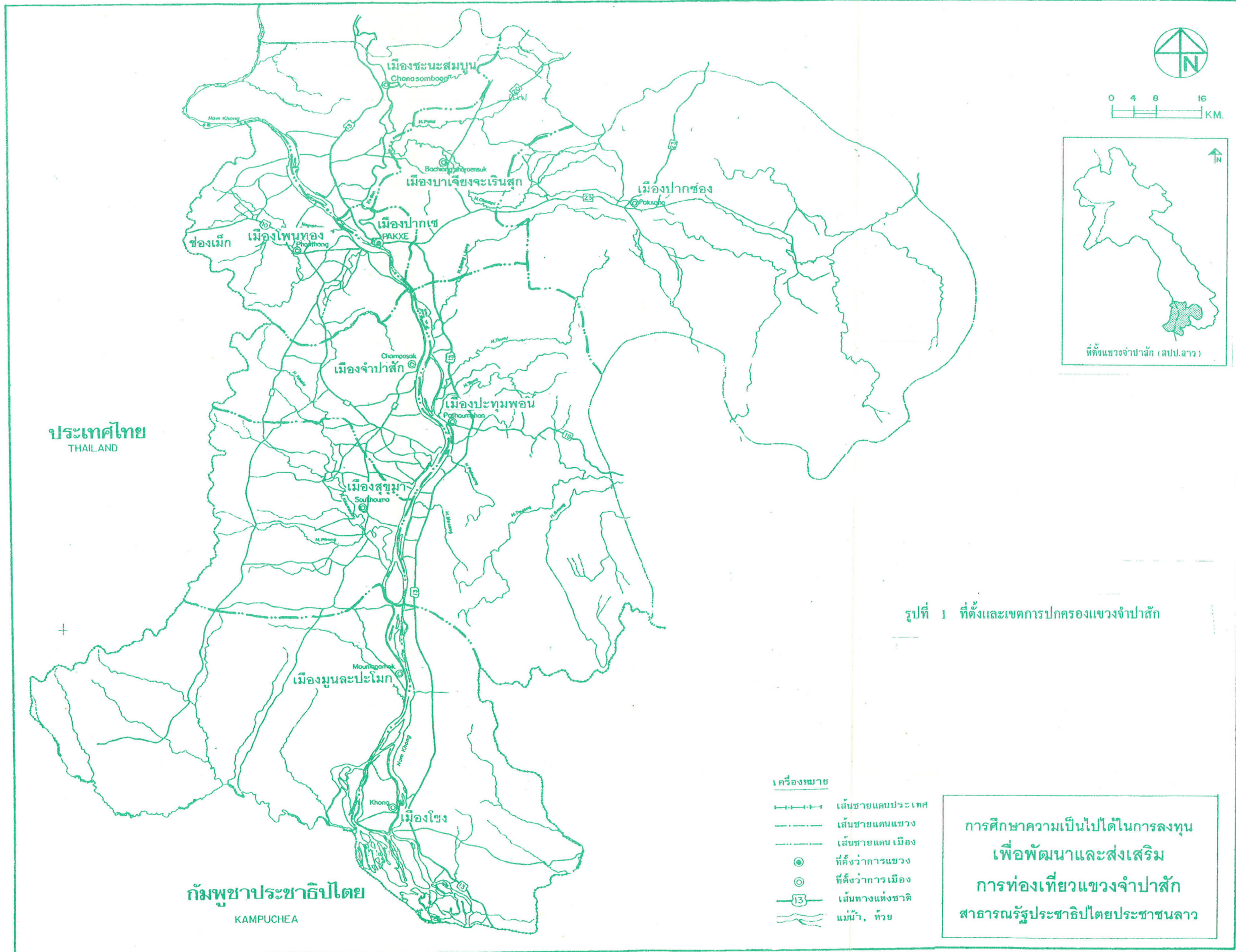
1. ความเป็นมาของโครงการ

การท่องเที่ยวแห่งประเทศไทย (ททท.) และองค์การท่องเที่ยวแห่งชาติ (อทช.) ของสาธารณรัฐประชาธิปไตยประชาชนลาว ได้ทำการตกลงว่าด้วยความร่วมมือด้านการท่องเที่ยว โดยที่ ททท. จะให้ความช่วยเหลือ อทช. ในการสำรวจศักยภาพแหล่งท่องเที่ยวและในการจัดฝึกอบรมเจ้าหน้าที่ทางการท่องเที่ยว อทช. ได้เลือกที่จะให้ทำการศึกษาศักยภาพแหล่งท่องเที่ยวของแขวงจำปาสัก ซึ่งเป็นพื้นที่ที่สนใจของนักลงทุน โดยมีความต้องการให้มุ่งเน้นศึกษาศักยภาพด้านการลงทุนของแหล่งท่องเที่ยว เพื่อใช้เป็นแนวทางในการส่งเสริมและพัฒนารท่องเที่ยว รวมทั้งเป็นข้อมูลในการพิจารณาอนุญาตให้เอกชนเข้าไปลงทุนทางด้านธุรกิจการท่องเที่ยว เพราะแหล่งท่องเที่ยวเหล่านี้ยังขาดแผนพัฒนาและอนุรักษ์พื้นที่ และ ขาดความพร้อมในเรื่องสิ่งอำนวยความสะดวกทางการท่องเที่ยว

ในการนี้ ททท. จึงได้มอบหมายให้สถาบันวิจัยวิทยาศาสตร์และเทคโนโลยีแห่งประเทศไทย (วท.) ดำเนินการศึกษาความเป็นไปได้ในการลงทุนเพื่อพัฒนาและส่งเสริมการท่องเที่ยวแขวงจำปาสัก โดยมีระยะเวลาดำเนินการเป็นระยะเวลาทั้งสิ้น 8 เดือน

2. พื้นที่โครงการ

จำปาสักเป็นแขวงหนึ่งใน 17 แขวงของ สปป. ลาว มีเนื้อที่ 15,410 ตารางกิโลเมตร ตั้งอยู่ภาคใต้สุดของประเทศในพื้นที่ในกลุ่มแม่น้ำโขงตอนล่าง (Lower Mekhong Basin) ห่างจากเวียงจันทน์ประมาณ 610 กิโลเมตร มีอาณาเขตด้านตะวันตกติดประเทศไทยและประเทศกัมพูชา ทิศใต้ติดประเทศกัมพูชา และทิศตะวันออกติดประเทศเวียดนาม (รูปที่ 1) มีแนวเทือกเขาสูงอยู่ทางด้านทิศเหนือและทิศตะวันออก บริเวณตอนกลางของพื้นที่เป็นที่ราบริมฝั่งแม่น้ำโขงและแม่น้ำเซโดน ทางด้านทิศตะวันออกเป็นที่ราบสูงโบโลเวน (Boloven Plateau) ซึ่งมีความสูง



รูปที่ 1 ที่ตั้งและเขตการปกครองแขวงจำปาสัก

การศึกษาความเป็นไปได้ในการลงทุน
 เพื่อพัฒนาและส่งเสริม
 การท่องเที่ยวแขวงจำปาสัก
 สาธารณรัฐประชาธิปไตยประชาชนลาว

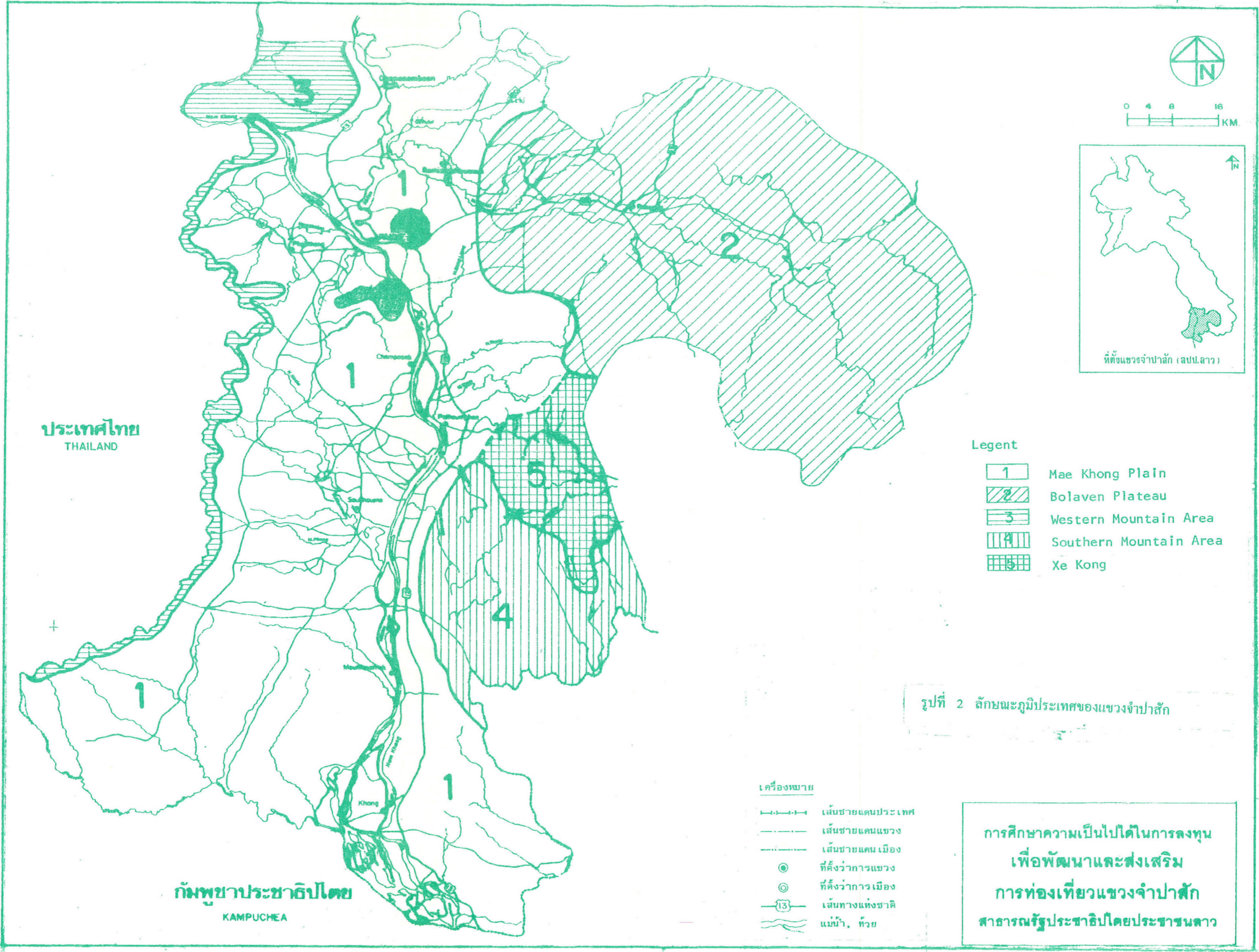
ประมาณ 1,200 - 1,400 เมตร จากระดับน้ำทะเลปานกลาง พื้นที่โดยทั่วไปมีความสูงไม่เกิน 1,000 เมตร (รูปที่ 2) อุณหภูมิเฉลี่ยทั้งปีของจำปาสัก ประมาณ 27 องศาเซลเซียส แต่ในบริเวณเมืองปากซองจะมีอากาศเย็นตลอดทั้งปี มีอุณหภูมิเฉลี่ยต่ำกว่า 20 องศาเซลเซียส และมีความชื้นสัมพัทธ์สูง ปริมาณฝนตกอยู่ในระดับ 1,400-2,600 มิลลิเมตรต่อปี ยกเว้นบริเวณที่ราบสูงโบโลเวน มีปริมาณฝนตกสูงที่สุดคือ สูงกว่า 3,000 มิลลิเมตรต่อปี ลักษณะดินส่วนใหญ่เป็นดินที่มีคุณภาพดี ปานกลางจนถึงดีมาก และมีความสมบูรณ์ทางด้านทรัพยากร

สภาพโดยทั่วไปของป่าไม้และสัตว์ป่า ยังมีความอุดมสมบูรณ์อยู่ค่อนข้างมาก พื้นที่อนุรักษ์ความหลากหลายแห่งชาติ (National Biodiversity Conservation Area) มีพื้นที่รวมกัน 4,280 ตารางกิโลเมตร มีสัตว์ป่าที่หายากและใกล้จะสูญพันธุ์ และมีความสำคัญต่อการอนุรักษ์อาศัยอยู่หลายชนิด ทั้งสัตว์เลี้ยงลูกด้วยนม นก และสัตว์เลี้ยงลูกด้วยนม ปัญหาทางด้านป่าไม้และสัตว์ป่าที่พบในปัจจุบันคือการทำลายถิ่นที่อยู่อาศัย และรบกวนสัตว์ป่าโดยตรง บางพื้นที่ยังถูกบุกรุกเพื่อปลูกพืชทางการเกษตร และการล่าสัตว์ป่าเพื่อนำมาขาย

ประชากรของแขวงจำปาสักมีจำนวน 514,236 คน หรือร้อยละ 13.5 ของประชากรทั้งประเทศ และมีอัตราการเพิ่มของประชากรประมาณร้อยละ 2.8 ต่อปี ประกอบด้วย 18 เผ่าชน มีความหนาแน่นประมาณ 26 คน/ตร.กม. การกระจายตัวของประชากรเป็นชุมชนขนาดเล็กจนถึงขนาดกลาง แขวงจำปาสักแบ่งการปกครองออกเป็น 10 เมือง คือ ชะนะสมบูน โพนทอง จำปาสัก สุขุมมา มุนละปะโมก เมืองโขง บาเจียงจะเรินสุข ปากซอง ปากเซ และปะทุมพอน โดยมีศูนย์กลางเศรษฐกิจ การค้า การบริหารอยู่ที่เมืองปากเซ

สภาพการศึกษาของแขวงจำปาสัก มีสูงถึงระดับสามัญศึกษาตอนต้นยังขาดการศึกษา ระดับมหาวิทยาลัย มีการศึกษานอกระบบ ยังขาดแคลนทางด้าน การช่าง การฝีมือ จักสาน การสอนภาษา การอบรมมัคคุเทศก์และศิลปินาชีฟต่างๆ ทางด้านสาธารณสุข มีสถานพยาบาลทั้งสิ้น 90 โรง และเตียงผู้ป่วย 821 เตียง จำนวนแพทย์และพยาบาลทั้งสิ้น 964 คน การสาธารณสุขส่วนใหญ่ยังเป็นสาธารณสุขขั้นพื้นฐาน เทคโนโลยีทางการแพทย์ยังไม่ก้าวหน้า เพราะขาดเครื่องมือ อุปกรณ์ และแพทย์ผู้มีความชำนาญ การศัลยกรรมที่สำคัญไม่สามารถทำได้ในระดับแขวง ผู้ป่วยที่ต้องการศัลยกรรมที่สำคัญจะถูกส่งไปที่โรงพยาบาลในนครเวียงจันทน์ หรือเข้ารับรักษาตัวโรงพยาบาลในประเทศไทย และที่สำคัญคือยังมีเชื้อโรคที่ต่อแหลมต่อนักท่องเที่ยว เช่น โรคไข้ซุง และโรคระบบทางเดินอาหาร เป็นต้น ระบบบริหารความปลอดภัยเป็นภารกิจภายใต้การประสานงานของคณะกรรมการปกครองแขวง ปกครองเมือง และกองพลอนในระดับหมู่บ้าน ประชากรส่วนใหญ่นับถือศาสนาพุทธและมีวิถีชีวิตแบบชาวชนบททั่วไป

BSM reprint



ประเทศไทย
THAILAND

กัมพูชาประชาธิปไตย
KAMPUCHEA

Legend

- 1 Mae Khong Plain
- 2 Bolaven Plateau
- 3 Western Mountain Area
- 4 Southern Mountain Area
- 5 Xe Kong

รูปที่ 2 ลักษณะภูมิประเทศของแขวงจำปาสัก

เครื่องหมาย

- เส้นชายแดนประเทศ
- เส้นชายแดนแขวง
- เส้นชายแดนเมือง
- ที่ตั้งว่าการแขวง
- ◎ ที่ตั้งว่าการเมือง
- 13 เส้นทางแห่งชาติ
- แม่น้ำ, หนอง

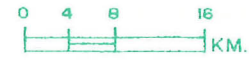
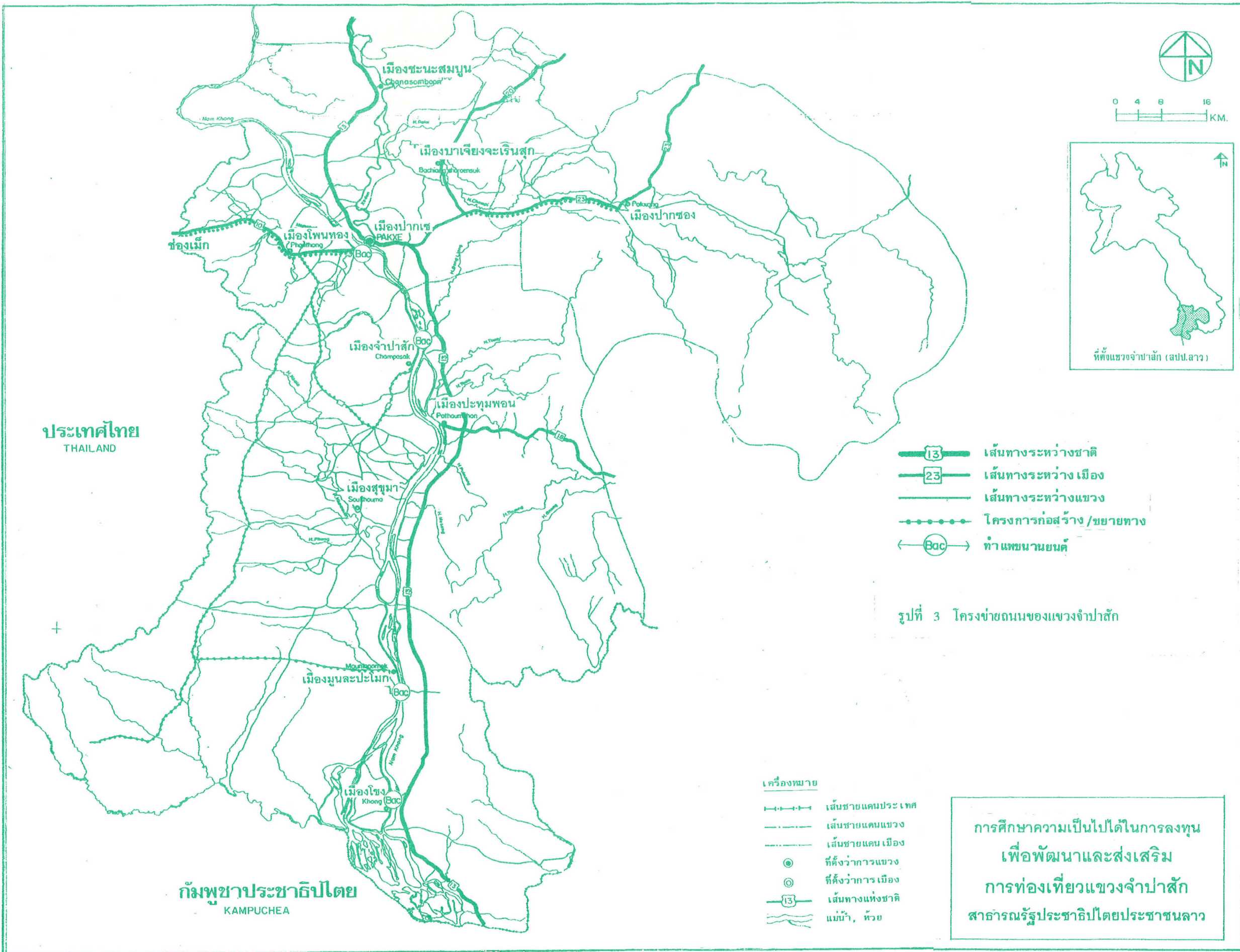
การศึกษาความเป็นไปได้ในการลงทุน
เพื่อพัฒนาและส่งเสริม
การท่องเที่ยวแขวงจำปาสัก
สาธารณรัฐประชาธิปไตยประชาชนลาว

เมืองปากเซเป็นศูนย์กลางด้านเศรษฐกิจการค้าและการท่องเที่ยวของแขวงจำปาสัก และเป็นศูนย์กลางด้านธุรกิจการค้าของแขวงใกล้เคียง คือ แขวงอัตปือ เซกอง และสาละวัน ซึ่งมีธุรกิจการค้าผ่านมายังประเทศไทย ส่วนเมืองอื่นๆ จะมีบทบาทเป็นแหล่งผลิตพืชผลทางการเกษตร ซึ่งจะแตกต่างกันออกไปตามลักษณะของภูมิประเทศ ประชากรส่วนใหญ่มีอาชีพทางการเกษตร มีพืชเศรษฐกิจหลักที่สำคัญคือ ข้าวและกาแฟ ซึ่งข้าวที่ปลูกเป็นข้าวเหนียวมีปริมาณเพียงพอต่อการบริโภคภายในแขวง และสามารถส่งเป็นสินค้าออกไปจำหน่ายในแขวงใกล้เคียงและภาคตะวันออกเฉียงเหนือของไทย พืชส่งออกอีกชนิดหนึ่งที่สำคัญคือ หมากแดง เป็นพืชสมุนไพรชนิดหนึ่งที่สกัดทำยารักษาโรคประเภทยาแก้ปวดท้อง ยาขับ และยาบำรุง นอกจากนี้ยังมีพืชไร่จำพวกถั่วประเภทต่างๆ ถั่วฝักยาว และมะละกอ ซึ่งมีพื้นที่เพาะปลูกกระจายอยู่ตามเมืองต่าง ๆ

แขวงจำปาสักเป็นพื้นที่แหล่งวัฒนธรรมเก่าแก่บริเวณหนึ่ง มีทั้งแบบชาวพุทธและประเพณีชนเผ่า ประชาชนส่วนใหญ่นับถือศาสนาพุทธ จึงมีประเพณีแพร่หลายแบบชาวพุทธ เช่น ประเพณีที่เกี่ยวข้องกับวันสำคัญทางศาสนา มีศิลปกรรมที่อยู่ในรูปของโบราณวัตถุและปูชนียสถานจำนวนมาก นอกจากนี้ยังมีศิลปะในการดำเนินชีวิตหลากหลายรูปแบบ เช่น ศิลปะการทำและประดิษฐ์เครื่องมือ เครื่องใช้ เครื่องประดับและการทอผ้า เป็นต้น ที่ปรากฏโดดเด่น ได้แก่ การทำมิด ขวาน จอบ เสียม และเครื่องมือการเกษตรอื่น ๆ การจักสาน การทำเครื่องเงิน เครื่องทอง การทอผ้าพื้นเมืองด้วยลวดลายที่สวยงามต่างๆ

โครงสร้างพื้นฐานของแขวงจำปาสัก มีระบบการคมนาคมขนส่งด้วยโครงข่ายถนนที่สามารถติดต่อกับแขวงต่างๆ ประเทศไทยและประเทศกัมพูชาประชาธิปไตยได้โดยตรง (รูปที่ 3) ระบบการคมนาคมขนส่งภายในแขวงสามารถติดต่อกันด้วยโครงข่ายถนนและการขนส่งทางน้ำ นอกจากนี้ แขวงจำปาสักมีระบบขนส่งทางอากาศ มีสนามบินที่ใช้อยู่ 1 แห่ง คือสนามบินปากเซ และมีแนวสนามบินเก่าอีก 4 แห่ง ระบบคมนาคมขนส่งของแขวงจำปาสัก กำลังอยู่ระหว่างการปรับปรุง รวมทั้งมีโครงการสร้างสะพานข้ามแม่น้ำโขง บริเวณเมืองปากเซ

การสื่อสารด้วยระบบไปรษณีย์โทรเลขมีให้บริการแล้วระดับหนึ่ง คือ มีไปรษณีย์แขวง 1 แห่ง ไปรษณีย์เมือง 9 แห่ง และไปรษณีย์ 13 แห่ง ส่วนระบบโทรศัพท์ยังมีให้บริการค่อนข้างจำกัด กล่าวคือชุมสายโทรศัพท์ให้บริการเฉพาะในเมืองปากเซ และกำลังอยู่ระหว่างการขยายบริการเพิ่มขึ้นในอนาคต รวมทั้งการให้บริการด้านการประปาซึ่งยังไม่เพียงพอและอยู่ระหว่างการก่อสร้างเพื่อเพิ่มกำลังผลิต



ที่ตั้งของจำปาสัก (สปป.ลาว)

- เส้นทางระหว่างชาติ
- เส้นทางระหว่างเมือง
- เส้นทางระหว่างแขวง
- โครงการก่อสร้าง/ขยายทาง
- ทำแพขนานยนต์

รูปที่ 3 โครงข่ายถนนของแขวงจำปาสัก

เครื่องหมาย

- เส้นชายแดนประเทศ
- เส้นชายแดนแขวง
- เส้นชายแดนเมือง
- ที่ตั้งว่าการแขวง
- ที่ตั้งว่าการเมือง
- เส้นทางแห่งชาติ
- แม่น้ำ, ห้วย

การศึกษาความเป็นไปได้ในการลงทุน
เพื่อพัฒนาและส่งเสริม
การท่องเที่ยวแขวงจำปาสัก
สาธารณรัฐประชาธิปไตยประชาชนลาว

ประเทศไทย
THAILAND

กัมพูชาประชาธิปไตย
KAMPUCHEA

3. แหล่งท่องเที่ยว

แขวงจำปาสักมีแหล่งท่องเที่ยวที่มีศักยภาพแบ่งออกตามพื้นที่เป็น 5 กลุ่มมีทั้งสิ้นรวม 44 แห่ง (รูปที่ 4) จำแนกเป็นประเภทแหล่งธรรมชาติ 9 แห่ง แหล่งประวัติศาสตร์ 9 แห่ง แหล่งศาสนสถานและวัฒนธรรม 20 แห่ง และแหล่งสถาปัตยกรรม 6 แห่ง ได้แก่

3.1 กลุ่มปากเซ

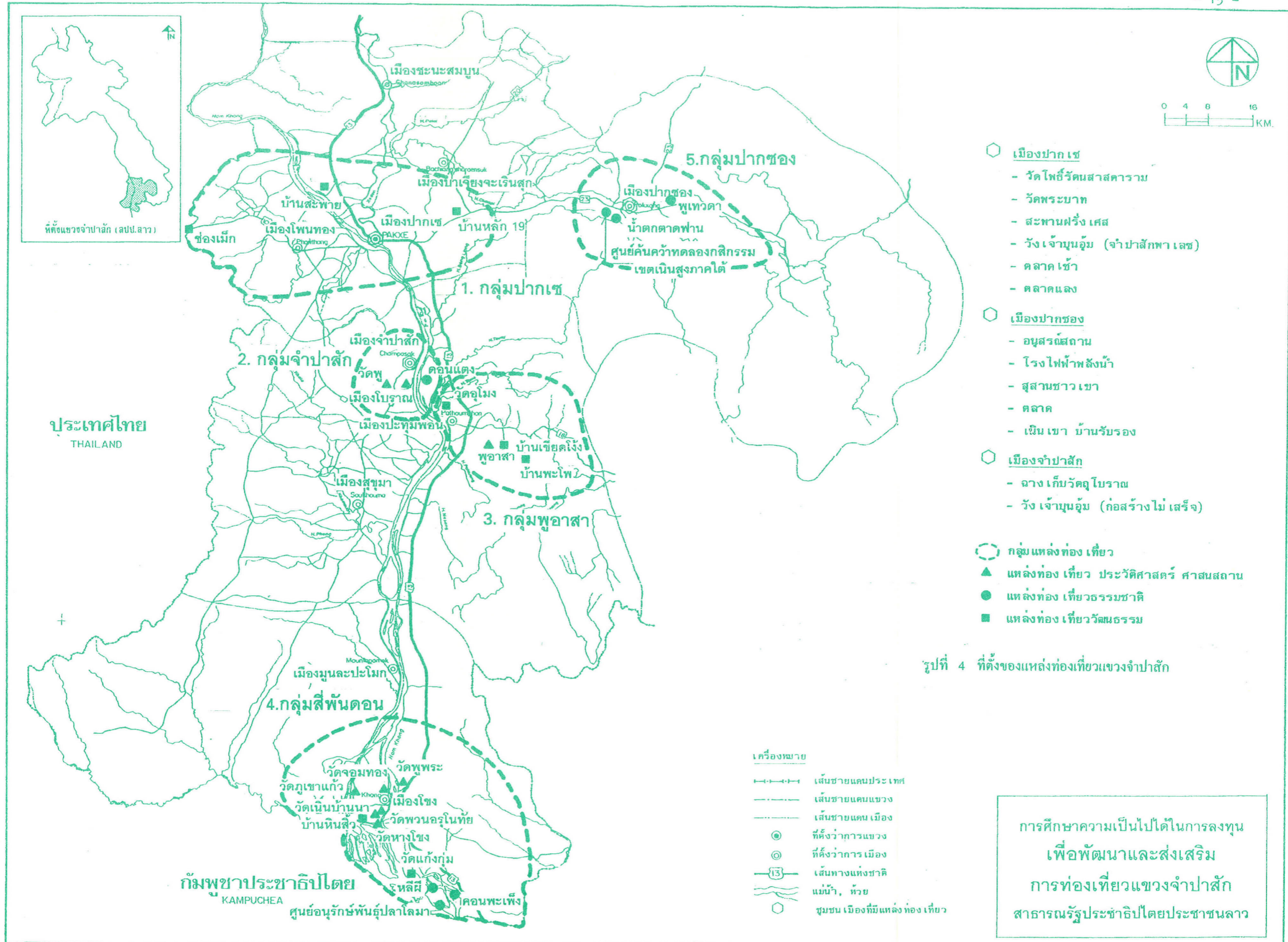
กลุ่มแหล่งท่องเที่ยวปากเซ ครอบคลุมแหล่งท่องเที่ยวต่าง ๆ ในพื้นที่เมืองปากเซและใกล้เคียง ได้แก่ เมืองบาเจียงเจริญสุข เมืองชนะสมบุญ และเมืองโพนทอง ซึ่งมีเมืองปากเซเป็นพื้นที่แหล่งท่องเที่ยวหลัก และมีช่องเม็กเป็นด่านต่อแดนติดต่อกับประเทศไทย

แหล่งท่องเที่ยวในพื้นที่มี 11 แห่ง เป็นแหล่งท่องเที่ยวธรรมชาติ 2 แห่ง แหล่งท่องเที่ยวประวัติศาสตร์ 1 แห่ง แหล่งท่องเที่ยวศิลปวัฒนธรรม 6 แห่ง และแหล่งท่องเที่ยวสถาปัตยกรรม 2 แห่ง พื้นที่นี้มีลำน้ำโขงเป็นลำน้ำสำคัญด้านการคมนาคม และมีทัศนียภาพที่สวยงาม โดยมีตำนานที่สำคัญของพื้นที่เกี่ยวข้องกับเขามะโรง เขามาเจียง และเขาสะเหล้า

กลุ่มปากเซ ยังมีความสำคัญด้านการคมนาคม โดยเป็นศูนย์กลางการคมนาคมการค้า และการปกครองของแขวงจำปาสักทั้งหมด สนามบินปากเซ ช่องเม็ก และถนนสาย 13 เป็นเส้นทางคมนาคมเข้าสู่พื้นที่ของนักท่องเที่ยวแขวงจำปาสัก

3.2 กลุ่มจำปาสัก

กลุ่มแหล่งท่องเที่ยวจำปาสัก ครอบคลุมพื้นที่เมืองจำปาสัก ซึ่งอยู่ฝั่งตะวันตกของ แม่น้ำโขง โดยมีดอนแดงเป็นพื้นที่ฝั่งตะวันออก เมืองจำปาสักเคยเป็นเมืองหลวงของแขวงจำปาสักที่เกี่ยวข้องกับประวัติศาสตร์มาหลายยุคหลายสมัย นับแต่สมัยอาณาจักรขอม สมัยรัตนโกสินทร์ ตอนต้น และยุคฝรั่งเศส กลุ่มจำปาสักสามารถติดต่อกับกลุ่มปากเซได้ทั้งโดยทางถนน (ข้ามแพขนานยนต์) และทางเรือ ใช้เวลาเดินทางเพียงประมาณ 1.5 ชั่วโมง เท่านั้น



รูปที่ 4 ที่ตั้งของแหล่งท่องเที่ยวแขวงจำปาสัก

การศึกษาความเป็นไปได้ในการลงทุน
เพื่อพัฒนาและส่งเสริม
การท่องเที่ยวแขวงจำปาสัก
สาธารณรัฐประชาธิปไตยประชาชนลาว

แขวงจำปาสัก มีแหล่งท่องเที่ยว 7 แห่ง เป็นแหล่งท่องเที่ยวธรรมชาติ 2 แห่ง ประวัติศาสตร์ 3 แห่ง และสถาปัตยกรรม 2 แห่ง โดยมีวัดพูเป็นจุดสนใจหลักและมีชุมชนเมืองจำปาสักเป็นแหล่งวัฒนธรรมที่น่าสนใจ

3.3 กลุ่มพูอาสา

กลุ่มแหล่งท่องเที่ยวพูอาสา เป็นกลุ่มที่ตั้งอยู่ฝั่งตะวันออกของแม่น้ำโขง บริเวณเมืองปะทุมพอน ตรงข้ามกลุ่มจำปาสัก ซึ่งเป็นพื้นที่ที่มีความสัมพันธ์กับเมืองจำปาสักอย่างใกล้ชิด โดยเฉพาะอย่างยิ่งประวัติศาสตร์ของพูอาสา ที่สร้างขึ้นเพื่อต่อต้านเจ้าผู้ครองนครแขวงจำปาสัก

กลุ่มพูอาสา มีแหล่งท่องเที่ยวเพียง 4 แห่ง เป็นแหล่งประวัติศาสตร์ 2 แห่ง และวัฒนธรรม 2 แห่ง ความเด่นของกลุ่มนี้อยู่ที่สภาพธรรมชาติและวัฒนธรรมที่ยังเป็นท้องถิ่นสูง การท่องเที่ยวจึงเป็นแบบกึ่งผจญภัยและสัมผัสวิถีชีวิตของประชาชน โดยเฉพาะอย่างยิ่งหมู่บ้านเลียงช้าง เหมาะอย่างยิ่งในการพัฒนาการท่องเที่ยวเชิงอนุรักษ์

3.4 กลุ่มสี่พันดอน

กลุ่มแหล่งท่องเที่ยวสี่พันดอน ครอบคลุมเมืองโขงทั้งหมดที่เป็นพื้นที่ปลายสุดของแม่น้ำโขงในประเทศสาธารณรัฐประชาธิปไตยประชาชนลาว และจัดได้ว่าเป็นส่วนที่กว้างที่สุดของแม่น้ำโขง และเป็นแก่งที่กว้างที่สุดในโลก โดยมีเกาะแก่งจำนวนมาก จนได้รับฉายาว่าเป็นบริเวณที่มีถึงสี่พันดอน มีเกาะโขงเป็นเกาะที่ใหญ่ที่สุด และเป็นที่ตั้งของศูนย์กลางการปกครองของเมืองโขง และมีประวัติความเป็นมายาวนาน

แหล่งท่องเที่ยวในกลุ่ม มีทั้งสิ้น 16 แห่ง อยู่ในดอนโขง 8 แห่ง เป็นแหล่งท่องเที่ยววัฒนธรรม 8 แห่ง และแหล่งท่องเที่ยวสถาปัตยกรรม 2 แห่ง เป็นแหล่งท่องเที่ยวธรรมชาติ 3 แห่ง แหล่งท่องเที่ยวประวัติศาสตร์ 3 แห่ง บริเวณดอนเดชและดอนคอน ซึ่งมีน้ำตกหลิสีเป็นจุดท่องเที่ยวหลักมีแหล่งท่องเที่ยวทั้งสิ้น 7 แห่ง ส่วนสุดท้ายคือ คอนพะเพ็ง เป็นบริเวณที่สวยงามที่สุดและกำลังมีโครงการพัฒนาให้เป็นเมืองท่องเที่ยว

3.5 กลุ่มปากของ

กลุ่มปากของ ตั้งอยู่บนที่ราบโบโลเวนทางตะวันออกของแขวงจำปาสัก มีลักษณะพื้นที่ที่มีความอุดมสมบูรณ์และมีภูมิอากาศเย็นสบายที่สุด เหมาะในการเป็นสถานที่พักผ่อนตากอากาศ ภายใต้ธรรมชาติที่สมบูรณ์

กลุ่มปากของ มีแหล่งท่องเที่ยวเท่าที่สำรวจพบ 6 แห่ง เป็นแหล่งท่องเที่ยวธรรมชาติ 2 แห่ง และแหล่งวัฒนธรรม 4 แห่ง นอกจากนี้ ยังมีแนวโน้มที่จะมีแหล่งท่องเที่ยวเพิ่มขึ้นอีกมาก โดยเฉพาะอย่างยิ่งแหล่งท่องเที่ยวประเภทน้ำตก (ตาด) และโครงการเขื่อนผลิตไฟฟ้าพลังน้ำห้วยเหาะ

จากการประเมินศักยภาพของแหล่งท่องเที่ยวแขวงจำปาสักจำนวน 39 แห่ง (ตารางที่ 1) จัดเป็นแหล่งท่องเที่ยวที่มีศักยภาพสูง จำนวน 11 แห่ง มีศักยภาพปานกลางจำนวน 14 แห่ง และมีศักยภาพต่ำจำนวน 14 แห่ง

4. สถานการณ์การท่องเที่ยวในปัจจุบัน

ปัจจุบันอุตสาหกรรมท่องเที่ยวในแขวงนี้ยังมีความสำคัญค่อนข้างต่ำ เมื่อเปรียบเทียบกับเวียงจันทน์หรือหลวงพระบาง มีนักท่องเที่ยวมาเยือนแขวงจำปาสักรวมทั้งสิ้น 39,630 คน เป็นนักท่องเที่ยวจากทวีปยุโรป กลุ่มประเทศเพื่อนบ้าน อเมริกา และ กลุ่มประเทศแถบเอเชียแปซิฟิก ในปี 2537 นักท่องเที่ยวได้เพิ่มขึ้นในอัตราที่สูงมากถึง 20 เท่าของปี 2536 ซึ่งเป็นลักษณะของแหล่งท่องเที่ยวที่เปิดตัวใหม่ รวมทั้งเป็นผลจากกฎระเบียบและข้อกำหนดต่าง ๆ ได้เปิดโอกาสให้นักท่องเที่ยวสามารถเดินทางเข้ามาได้สะดวกขึ้น

การเดินทางเข้าสู่แขวงจำปาสักมี 5 เส้นทาง คือ ช่องเม็ก สนามบินปากเซ แขวงสาละวัน แขวงเซกอง และทางพรมแดนกัมพูชา แต่ปัจจุบัน มีนักท่องเที่ยว เดินทางเข้า 2 เส้นทางแรกเท่านั้น โดยที่ทางช่องเม็กเป็นจุดผ่านแดนที่สำคัญของนักท่องเที่ยว ถึงร้อยละ 72 ของผู้เดินทางเข้า และมีผู้เดินทางชาวไทยถึงร้อยละ 65 ส่วนเส้นทางสนามบินปากเซ จะเป็นเส้นทางที่นักท่องเที่ยวใช้เดินทางจากเวียงจันทน์

ตารางที่ 1 สรุปลักษณะแหล่งท่องเที่ยวเชิงป่าสัก

กลุ่ม	แหล่งท่องเที่ยว	ประเภท	ที่ตั้ง	ลักษณะเด่น	การเข้าถึง	สิ่งอำนวยความสะดวก	ความนิยม	ศักยภาพ
กลุ่มป่าเกษ	1 วัดโพธิ์รัตนศาสดาราม	ศาลนา	ชุมชนปากเกษ	สถาปัตยกรรมวัดลาว	สะดวก	ดี	พอควร	ปานกลาง
	2 วัดพระบาท	ศาลนา	ชุมชนปากเกษ	รอยพระพุทธรูปบาท	สะดวก	ดี	น้อย	ต่ำ
	3 สะพานน้ำร้อนแชส	ประวัติศาสตร์	ชุมชนปากเกษ	สะพานเหล็กข้ามเขื่อน	สะดวก	ดี	พอควร	ปานกลาง
	4 วัดเจ้าบุญอุ้ม	สถาปัตยกรรม	ชุมชนปากเกษ	อาหารใหญ่ 5 ชั้น	สะดวก	ดี	มาก	สูง
	5 ตลาดเช้า	วัฒนธรรม	ชุมชนปากเกษ	วังเก่า ปรับเป็นโรงแรม	สะดวก	ดี	พอควร	ปานกลาง
	6 ตลาดแดง	วัฒนธรรม	ชุมชนปากเกษ	วิถีชีวิต ลิมคำพื้นเมือง	สะดวก	ดี	พอควร	ปานกลาง
	7 บ้านสะพาน	วัฒนธรรม	ชุมชนปากเกษ	วิถีชีวิต ลิมคำ สัตว์ป่า	สะดวก	ดี	ปานกลาง	สูง
	8 วัดโพธิ์	ประวัติศาสตร์	ชุมชนปากเกษ	หมู่บ้านหอมผ้า	สะดวก	ดี	น้อย	ต่ำ
	9 บ้านหลักสิบแก้ว	วัฒนธรรม	ถนนสาย 20 หลัก กิโลเมตรที่ 19	เคยเป็นปราสาท มีบาราย หมู่บ้านตีเม็ด	สะดวก	ไม่มี	พอควร	ต่ำ
กลุ่มจำปาสัก	10 วัดพู	ประวัติศาสตร์	เชิงเขาพูกเกล้า	โบราณสถาน ขอม	สะดวก	ไม่มี	มาก	สูง
	11 เมืองโบราณ	ประวัติศาสตร์	จากจำปาสัก 11 กม. จากจำปาสัก 5 กม.	ร่องรอยชุมชนโบราณ เชษฐาปุระ	สะดวก	ไม่มี	น้อย	ต่ำ
	12 ลังคบรรพต	ธรรมชาติ	ยอดพูกเกล้า	ความเชื่อว่าเป็นศิวิลิ่งค์ ธรรมชาติที่สวยงาม	ไม่สะดวก เดินเท้า	ดี ไม่มี	น้อย	ต่ำ

ตารางที่ 1 (ต่อ)

กลุ่ม	แหล่งท่องเที่ยว	ประเภท	ที่ตั้ง	ลักษณะเด่น	การเข้าถึง	สิ่งอำนวยความสะดวก	ความนิยม	ศักยภาพ
13	วังเจ้าบุญอุ้ม	สถาปัตยกรรม	จำปาสัก	อาคารก่อสร้างไม่เสร็จ	สะดวก	ไม่มี	ไม่มี	สูง
14	บ้านเรือนเจ้าบุญอุ้ม	สถาปัตยกรรม	จำปาสัก	บ้านแบบฝรั่งเศส เก็บโบราณวัตถุ	สะดวก	ไม่มี	ปานกลาง	ปานกลาง
15	ดอนแดง	ธรรมชาติ	ตรงข้ามจำปาสัก	เกาะ ชายหาด	เรือ	ไม่มี	น้อย	ปานกลาง
<u>กลุ่มพญาสา</u>								
16	วัดอุโมง	ประวัติศาสตร์	ปากห้วยโตะโมะ ปะทุมพอน	โบราณสถานขอม	แยก 4 กม. จากสาย 13	ไม่มี	ปานกลาง	สูง
17	บ้านเขยตัง	วัฒนธรรม	จากปะทุมพอน 12 กม.	หมู่บ้านเลี้ยงช้าง มีขี้ใหญ่	ไม่สะดวก	ไม่มี	ปานกลาง	ปานกลาง
18	พญาสา	ประวัติศาสตร์	บ้านเขยตัง	โบราณสถาน ขอม	ถนนไม้ดี และ เดินเท้า	ไม่มี	ปานกลาง	สูง
19	บ้านพะโพ	วัฒนธรรม	จากปะทุมพอน 19 กม.	หมู่บ้านเลี้ยงช้าง	ไม่สะดวก	ไม่มี	ปานกลาง	ปานกลาง

ตารางที่ 1 (ต่อ)

กลุ่ม	แหล่งท่องเที่ยว	ประเภท	ที่ตั้ง	ลักษณะเด่น	ทางเข้าถึง	สิ่งอำนวยความสะดวก	ความนิยม	ศักยภาพ
กลุ่มสี่พันดอน	เมืองโขง							
	20 ชุมชนเมืองโขง	วัฒนธรรม	จากปากเซ 131 กม.	เมืองเก่า ชุมชน สบย สถาปัตยกรรมฝรั่งเศส	สะดวก	ที่พัก ร้านอาหาร	มาก	สูง
	21 วัดพูเขาแก้ว	ประวัติศาสตร์	ฝั่งตะวันตกเฉียง 12 กม. จาก ศก.	วัดเก่า บนเนินหิน ริมน้ำโขง	ถนนลูกรัง	ไม่มี	ปานกลาง	ปานกลาง
	22 วัดพวนอุโนทัย	ศาสนสถาน	ชุมชนเมืองโขง	วัดหลวง สถาปัตยกรรม โรยยาบาบลสมุนไพรว	สะดวก	ไม่มี	ปานกลาง	ต่ำ
	23 วัดจอมทอง	สถาปัตยกรรม	เหนือชุมชน 1.5 กม.	วัดเก่า สถาปัตยกรรมลาว สวยงาม แปลก	สะดวก	ไม่มี	ปานกลาง	สูง
	24 วัดเนินบ้านนา	ศาสนสถาน	ใต้ชุมชน 2 กม.	สถาปัตยกรรม	สะดวก	ไม่มี	น้อย	ต่ำ
	25 วัดท่าโขง	ศาสนสถาน	ใต้ชุมชน 6 กม.	วัดริมน้ำ ในโบสถ์มี โคมฝรั่งเศษ	สะดวก	ไม่มี	น้อย	ต่ำ
	26 บ้านหินลิ่ว	วัฒนธรรม	ใต้ชุมชน 7 กม.	หมู่บ้านน้ำตาดโตนต	ถนนไม่ดี	ไม่มี	น้อย	ต่ำ
	27 วัดพูพระ	ศาสนสถาน	ถนนสาย 13 ก่อนแยก ไปดอนโขง	พระพุทธรูปบนเขาดีย์	สะดวกพอใช้	ไม่มี	น้อย	ต่ำ
	28 คอนพะเพ็ง	ธรรมชาติ	จากปากเซ 153 กม.	แก่งน้ำตก กว้าง สวย มีชื่อเสียง	สะดวก	ศาลา ภูเขา	มาก	สูง

ตารางที่ 1 (ต่อ)

กลุ่ม	แหล่งท่องเที่ยว	ประเภท	ที่ตั้ง	ลักษณะเด่น	การเข้าถึง	สิ่งอำนวยความสะดวก	ความนิยม	ศักยภาพ
29	น้ำตกสมพะมิตร หล่ม	ธรรมชาติ	บ้านคอนไต้ 6 กม. จากบ้านนากะสัง ทางเรือ จากปากเซ 153 กม.	น้ำตกสูงใหญ่ สวยงาม	สะดวกน้อย	ไม่มี	มาก	สูง
30	ทำซนถ้ำสินคำ	ประวัติศาสตร์	บ้านหัวดอนเตย จากนากะสัง 2 กม. ก่อน หล่ม 1 กม.	โครงสร้าง เกรน สมัยฝรั่งเศส	เรือก่อนไปหล่ม	ไม่มี	น้อย	ปานกลาง
31	บ้านคอนเหนือ	วัฒนธรรม	ก่อน หล่ม 1 กม.	ชุมชน อากาศแห้งแล้ง ทางรถไฟ สะพาน สุสาน	เรือ	โรงแรม	น้อย	ปานกลาง
32	วัดคอนไต้	ศาสนสถาน	ก่อนน้ำตกหล่ม	สถาปัตยกรรมท้องถิ่น	เดินเท้า	ไม่มี	ปานกลาง	ต่ำ
33	อนุสรณ์สถาน สงคราม	สถาปัตยกรรม	ชุมชนปากช่อง	อนุสาวรีย์คล้ายเจดีย์ 2 องค์	สะดวกพอควร	ไม่มี	น้อย	ต่ำ
34	ค่ายทหาร	ประวัติศาสตร์	ชุมชนปากช่อง	ซาก เวียดนาม	สะดวกพอควร	ไม่มี	น้อย	ต่ำ
35	โรงไฟฟ้าพลังน้ำ	วัฒนธรรม	ชุมชนปากช่อง	สงครามอินโดจีน	สะดวกพอควร	ไม่มี	น้อย	ต่ำ
36	สุสานชาวเขา	วัฒนธรรม	ชุมชนปากช่อง	อ่างเก็บน้ำ น້าย โรงไฟฟ้าพลังงาน	สะดวกพอควร	ไม่มี	ปานกลาง	ปานกลาง
37	ภูเขาตาด	ธรรมชาติ	จากชุมชนปากช่อง 2 กม.	สุสานทำเป็นอาคาร หลากหลาย	ยาก เดินเท้า	ไม่มี	ปานกลาง	ปานกลาง
38	น้ำตกตาดพาน	ธรรมชาติ	แยกหล่ม 37 สาย 13B อีก 1 กม.	ยอดภูเขาไฟสูง 1,426 เมตร ป่าสมบูรณ์	สะดวกพอใช้	ศาลาที่พัก	มาก	สูง
39	ศูนย์ต้นกล้าทดลอง กลีกรวมเขตนินสูง	ธรรมชาติ	แยกบ้านอีตู๋ สาย 13B อีก 2 กม.	สถานีหลบของปลุกกาแพ	สะดวกพอใช้	ไม่มี	ปานกลาง	ปานกลาง

สถานการณ์การลงทุนพัฒนาและส่งเสริมการท่องเที่ยวในเขตแขวงจำปาสักในปัจจุบัน กล่าวได้ว่า มีการเปิดกว้างและจูงใจนักลงทุนทั้งในและต่างประเทศมากขึ้น ทั้งนี้มีผลมาจากการปรับปรุงกฎหมายการส่งเสริมการลงทุนให้สอดคล้องกับระบบเศรษฐกิจเสรี การเปิดกว้างทางนโยบายเช่นนี้ทำให้ สปป.ลาว กลายเป็นแหล่งลงทุนที่ได้รับความสนใจเป็นอย่างมากจากนักธุรกิจต่างชาติ โดยเฉพาะในด้านการท่องเที่ยวทางธรรมชาติและวัฒนธรรม เนื่องจากมีศักยภาพในการพัฒนาให้เป็นแหล่งท่องเที่ยวในระดับโลกได้ โดยมีลักษณะสำคัญของการลงทุนคือ

(1) การจัดบริการต่าง ๆ ที่เกี่ยวกับการท่องเที่ยว ไม่ว่าจะเป็น ที่พัก 9 แห่ง (160 ห้อง) ร้านอาหาร เครื่องดื่ม (224 แห่ง) บริษัทท่องเที่ยว (5 แห่ง) รถโดยสารและเรือขนส่ง สถานบันเทิง (เดินร่า 6 แห่ง โรงภาพยนตร์ 2 แห่ง) ส่วนใหญ่เป็นการลงทุนของนักลงทุนลาว ขนาดของกิจการเป็นขนาดเล็กถึงขนาดกลาง และกระจุกตัวอยู่ในตั้งเมืองปากเซ ราคาค่าบริการค่อนข้างสูงเมื่อเทียบกับระดับรายได้ของคนท้องถิ่น แหล่งอื่นที่มีบริการเหล่านี้ อยู่บ้างได้แก่ ชุมชนเมืองจำปาสัก และชุมชนเมืองโขง

(2) การพัฒนาแหล่งท่องเที่ยว เป็นภาระของภาครัฐ ที่มีข้อจำกัดด้านงบประมาณ จึงทำได้เฉพาะกิจเป็นครั้งคราวบางกิจกรรมในวาระพิเศษต่าง ๆ เท่านั้น แหล่งท่องเที่ยวส่วนใหญ่จึงยังคงมีสภาพตามธรรมชาติ หรือตามที่เป็นอยู่ บางส่วนชำรุดทรุดโทรมตามกาลเวลา และขาดการบูรณะบำรุงรักษา อย่างไรก็ตาม บางแห่งกำลังดำเนินการบูรณะโดยความช่วยเหลือจากต่างประเทศ

(3) การพัฒนาด้านโครงสร้างพื้นฐาน เป็นการดำเนินการโดยภาครัฐเช่นกัน ในบางแห่งที่การบริการยังไม่ทั่วถึง ธุรกิจเอกชนต้องพึ่งตัวเองในการจัดหา เช่น การผลิตกระแสไฟฟ้า การทำน้ำประปาใช้เอง เป็นต้น

(4) นักลงทุนต่างประเทศ เริ่มเข้าไปลงทุนในเขตจำปาสักมากขึ้น จากกฎหมายส่งเสริมการลงทุนที่มีการปรับปรุงใหม่ โดยเฉพาะด้านบริการ เช่น การพัฒนาวังเจ้าบุญอุ้ม เป็นโรงแรม การพัฒนาแหล่งท่องเที่ยวและบริการเป็นโครงการขนาดใหญ่ที่คอนพะเพ็ง ซึ่งจะมีลักษณะเป็นโครงการขนาดใหญ่ลงทุนสูง และได้รับสิทธิพิเศษบางประการด้วย

5. แนวโน้มการลงทุนพัฒนาและส่งเสริมการท่องเที่ยว

โอกาสและข้อจำกัดในการพัฒนาการท่องเที่ยว

โอกาส

- (1) เป็นแหล่งท่องเที่ยวใหม่ของภูมิภาคอินโดจีนทางลุ่มน้ำโขงตอนใต้และอยู่ในโครงการพัฒนาการท่องเที่ยวของภูมิภาคนี้
- (2) มีแหล่งธรรมชาติและวัฒนธรรมหลากหลายที่มีศักยภาพพัฒนาเพื่อการท่องเที่ยว สำหรับนักท่องเที่ยวชาวต่างประเทศ ที่มีรายได้ระดับปานกลางขึ้นไป
- (3) มีแหล่งท่องเที่ยวที่มีชื่อเสียงในระดับนานาชาติอยู่บ้างแล้ว ซึ่งสามารถสร้างแรงดึงดูดใจได้ง่าย
- (4) รัฐพร้อมให้การส่งเสริมสนับสนุนการพัฒนาและการลงทุน ตลอดจนการลงทุนจากต่างประเทศ และความช่วยเหลือจากต่างประเทศ
- (5) การท่องเที่ยวในพื้นที่นี้ ยังอยู่ในระยะเริ่มต้น มีระดับการพัฒนาดำ ไม่ซับซ้อน จึงสามารถที่จะกำหนดกรอบ รูปแบบการพัฒนาที่เหมาะสมได้ โดยเฉพาะการพัฒนาเชิงอนุรักษ์ ตามนโยบายของรัฐ
- (6) ภาคใต้ของ สปป.ลาว โดยเฉพาะแขวงจำปาสัก เป็นพื้นที่หนึ่งที่อยู่ในความสนใจให้ความช่วยเหลือจากต่างประเทศ ทางด้านการพัฒนาโครงสร้างพื้นฐาน

ข้อจำกัด

- (1) ยังขาดแคลนบริการและโครงสร้างพื้นฐาน ทั้งเชิงปริมาณ และคุณภาพการบริการที่เป็นอยู่ มีลักษณะเกือบผูกขาด ทำให้ค่าใช้จ่ายในการท่องเที่ยวค่อนข้างสูง
- (2) จุดสนใจด้านการท่องเที่ยวในปัจจุบัน มีลักษณะค่อนข้างกระจัดกระจาย และขาดต่อการเข้าถึง การพัฒนาโครงการท่องเที่ยวจึงค่อนข้างยากและต้องลงทุนสูง
- (3) แหล่งท่องเที่ยวหลักของพื้นที่ คือ ธรรมชาติและประวัติศาสตร์ ซึ่งมีความอ่อนไหวต่อการนำมาใช้ประโยชน์ หากขาดความระมัดระวัง จะส่งผลเสียหายได้โดยง่าย
- (4) ขาดองค์กระระดับท้องถิ่นดูแลรับผิดชอบการพัฒนาการท่องเที่ยวเต็มรูปแบบ
- (5) กฎหมาย ระเบียบ วิธีการ และเงื่อนไข ข้อกำหนดต่างๆ ที่เกี่ยวข้องยังขาดความชัดเจน แน่นนอน ในแนวปฏิบัติ ทำให้สับสนบรรยากาศที่ดีในการท่องเที่ยว

ผลการพยากรณ์จำนวนนักท่องเที่ยวในช่วง 20 ปี ตั้งแต่ 2538-2557 คาดว่า ในปี 2557 จะมีนักท่องเที่ยวรวม 1.8 ล้านคน เป็นนักท่องเที่ยว ทัวไป 0.6 ล้านคน แหล่งท่องเที่ยว คอนพะเพ็ง ซึ่งเป็นนักท่องเที่ยวพิเศษเฉพาะกลุ่มคาดว่าจะมีถึง 1.1 ล้านคน โดยนักท่องเที่ยว กลุ่มนี้เกิดจากการพัฒนาแหล่งท่องเที่ยวคอนพะเพ็งที่คาดว่า จะมีขึ้นในปี 2540 จำนวน 200,000 คน และเพิ่มขึ้นตามเป้าหมายของโครงการ

ในระยะ 20 ปีข้างหน้า ประเมินได้ว่า จะมีความต้องการห้องพัก 3,796 ห้อง ในปี 2547 และ 7,377 ห้อง ในปี 2557 ห้องพักเหล่านี้จะเพิ่มขึ้นทั้งในปากเซและจุดปลายทางอื่นๆ เช่น เมืองโขง ปากซอง และจำปาสัก เป็นต้น

ภาพรวมของแนวโน้มการลงทุนท่องเที่ยว นักลงทุนส่วนใหญ่ทั้งชาวลาว และ นักลงทุนชาวต่างประเทศยังคงให้ความสนใจในด้านบริการที่พัก สถานที่พักตากอากาศ ร้านอาหาร-เครื่องดื่ม ธุรกิจเกี่ยวกับการขนส่งนักท่องเที่ยวไปยังแหล่งท่องเที่ยว บริษัทท่องเที่ยวและ สถานบันเทิง เช่นเดียวกับที่ผ่านมา ส่วนกิจการที่ไม่ค่อยได้รับความสนใจ ได้แก่ การขายของที่ระลึก โครงสร้างพื้นฐานแหล่งท่องเที่ยว โดยถือว่าเป็นภาระของรัฐที่จะต้องเป็นผู้ดำเนินการ ในการลงทุนด้านโรงแรมที่พักจะมีการกระจายตัวออกสู่แหล่งท่องเที่ยวต่างๆ ในแขวงมากขึ้น มีความเป็นไปได้สูงที่จะใช้อาคารที่สวยงามเก่าๆ ปรับปรุงเป็นโรงแรมขนาดกลางแล้วสร้างเพิ่มเติมขึ้นเมื่อธุรกิจดำเนินไปด้วยดี การลงทุนนี้จะเชื่อมโยงไปสู่การลงทุนเป็นตัวแทนการท่องเที่ยว หรือในทางกลับกัน เพราะเป็นธุรกิจที่เกี่ยวพันกัน

การดำเนินการธุรกิจขนาดเล็กถึงกลางจะเป็นการลงทุนของนักธุรกิจลาว ส่วนขนาดใหญ่จะเป็นของนักลงทุนภาคเอกชนไทยเป็นหลัก การเปิดโครงการที่คอนพะเพ็งเป็นโอกาสที่ธุรกิจรายแรกเข้าไปปรับประโยชน์ทางอ้อมจากการพัฒนาโครงสร้างพื้นฐาน เพื่อรองรับการพัฒนาการท่องเที่ยว

6. การวางแผนการลงทุนพัฒนาและส่งเสริมการท่องเที่ยว

6.1 วิสัยทัศน์

ในการวางแผนการลงทุนด้านการท่องเที่ยว นั้น จะเป็นการวางแผนการลงทุนที่กำหนดขึ้นมาเพื่อเป็นแผนแม่บท สำหรับการลงทุนเพื่อการพัฒนาการท่องเที่ยวของแขวงจำปาสักที่จะเกี่ยวข้องกับการลงทุนทั้งของรัฐและเอกชนไปพร้อม ๆ กัน โดยจะครอบคลุมระยะเวลาของการพัฒนาการท่องเที่ยวของจำปาสักในระยะตั้งแต่ 1 ปี ขึ้นไป โดยกำหนดวิสัยทัศน์ (Vision) ของการท่องเที่ยวและแหล่งท่องเที่ยวของแขวงจำปาสักไว้ดังนี้ คือ

แขวงจำปาสักมีศักยภาพในด้านการท่องเที่ยวสูง ซึ่งเป็นไปตามศักยภาพของแขวงที่มีทรัพยากรธรรมชาติอุดมสมบูรณ์ และพัฒนาเขตติดต่อกับประเทศข้างเคียง รวมทั้งมีด้านการค้าซึ่งอาจพัฒนาเป็นศูนย์การค้าชายแดนได้ ดังนั้นจึงควรมีกรอบการพัฒนาการท่องเที่ยวให้อยู่บนพื้นฐานของการอนุรักษ์ธรรมชาติและสิ่งแวดล้อม รวมทั้งทำนุบำรุงศิลปวัฒนธรรมของชาติ โดยมีการดำเนินการที่ประกอบด้วย การพัฒนาแหล่งท่องเที่ยวไปพร้อมกับพัฒนาโครงสร้างพื้นฐานและพยายามสนับสนุนให้ภาคเอกชนเข้ามามีบทบาทในการพัฒนาให้มากที่สุด

6.2 แนวทางการพัฒนาการท่องเที่ยว

6.2.1 วัตถุประสงค์การพัฒนา

การพัฒนาการท่องเที่ยวของแขวงจำปาสัก มีวัตถุประสงค์ดังนี้

- (1) เพื่อให้การท่องเที่ยวเป็นสาขานำที่จะกระตุ้นการพัฒนาเศรษฐกิจ-สังคม บริการ และโครงสร้างพื้นฐานของแขวงจำปาสักและกระจายความเจริญสู่ท้องถิ่นโดยรอบ
- (2) เพื่อให้การท่องเที่ยวนำมาซึ่งเงินตราต่างประเทศ สำหรับเป็นทุนพัฒนา
- (3) เพื่อให้การท่องเที่ยว เป็นช่องทางในการกระจายข่าวสาร ภาพพจน์ที่ดีของประเทศสู่นานาชาติ
- (4) เพื่อกระตุ้นให้เกิดความหวงแหนทรัพยากรและส่งเสริมการพัฒนาเชิงอนุรักษ์ อันจะเป็นแบบอย่างและนำมาซึ่งการพัฒนาที่ยั่งยืน

6.2.2 นโยบาย

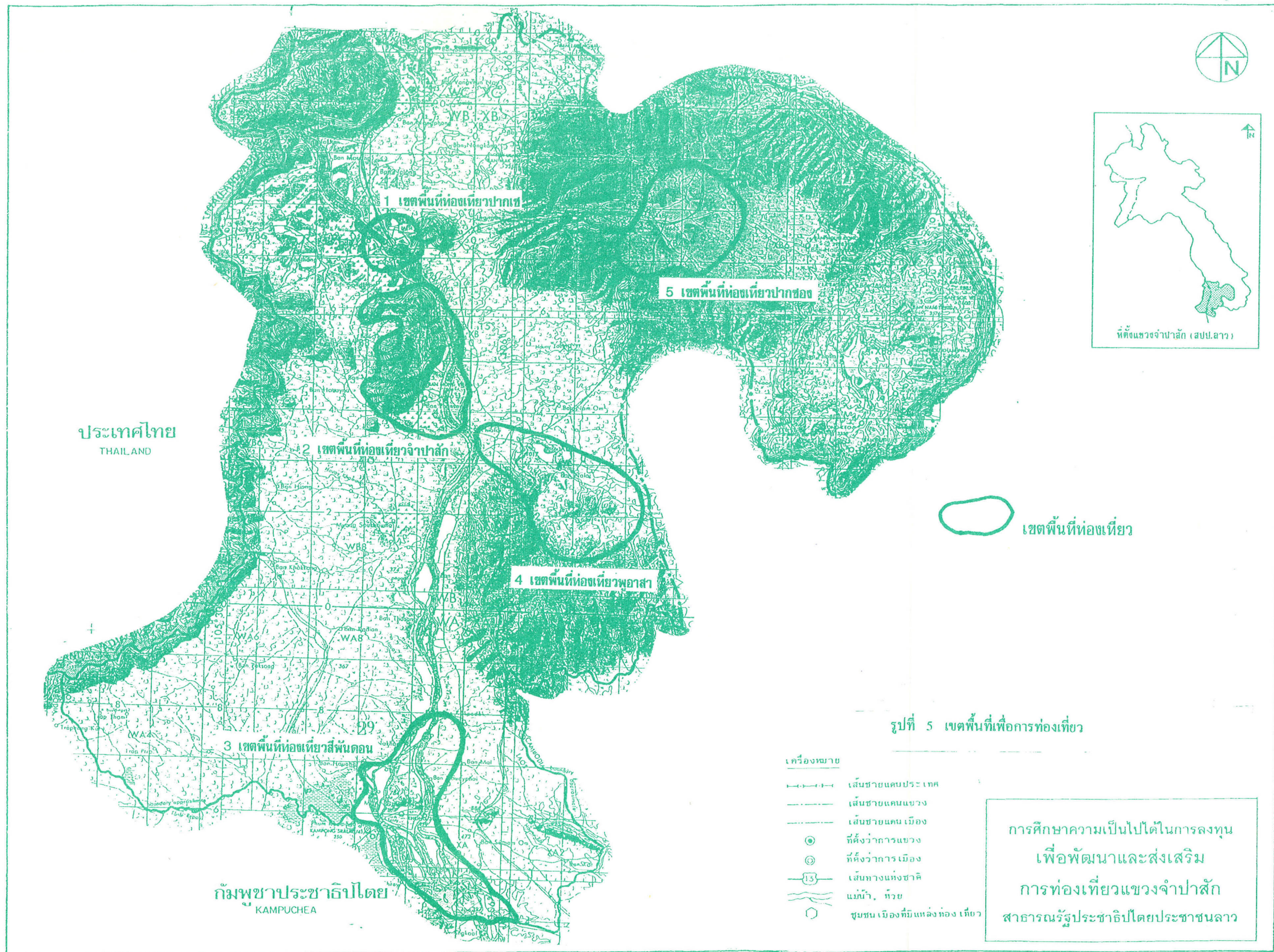
- (1) ส่งเสริมการพัฒนาการท่องเที่ยวเชิงอนุรักษ์ ใช้แหล่งท่องเที่ยวที่มีอยู่เป็น สิ่งดึงดูดใจและพัฒนาแหล่งท่องเที่ยวที่มนุษย์สร้างขึ้นเพื่อเป็นจุดขาย
- (2) ส่งเสริมการท่องเที่ยวแบบผสมผสาน ทั้งธรรมชาติ วัฒนธรรม และประวัตินิศาสตร์
- (3) พัฒนาการท่องเที่ยวระดับแขวง เพื่อเชื่อมโยงกับระดับภูมิภาค
- (4) เพิ่มขีดความสามารถของท้องถิ่น ในการพัฒนาและมีส่วนร่วมในการพัฒนา
- (5) ขจัดปัญหา เงื่อนไข อุปสรรคต่อการท่องเที่ยว

6.2.3 เป้าหมาย

- (1) พัฒนาและส่งเสริมการท่องเที่ยวสำหรับชาวต่างประเทศ ที่มีรายได้ระดับปานกลางขึ้นไป
- (2) ปรับปรุงโครงสร้างการท่องเที่ยว และใช้ประโยชน์เพิ่มขึ้นจากแม่น้ำโขง
- (3) ขยายและยกระดับการบริการที่พัก และการท่องเที่ยวด้านอื่น ๆ
- (4) พัฒนา ปรับปรุง และเพิ่มประสิทธิภาพ ของระบบโครงสร้างพื้นฐาน
- (5) ให้การพัฒนาการท่องเที่ยวมีบทบาทต่อการสร้างงาน การเพิ่มรายได้ และยกระดับคุณภาพชีวิตของ ประชาชนในท้องถิ่น
- (6) สำรวจแหล่งท่องเที่ยวใหม่ ๆ
- (7) จัดระบบการจัดการงานพัฒนาและส่งเสริมการท่องเที่ยวให้สมบูรณ์
- (8) พัฒนानุเคราะห์และองค์กรด้านการท่องเที่ยว ทั้งทางภาครัฐและเอกชน

6.2.4 เขตพื้นที่เพื่อการท่องเที่ยว

เขตพื้นที่เพื่อการท่องเที่ยว กำหนดขึ้นเพื่อการพัฒนาการท่องเที่ยวอย่างเป็นระบบ ให้เกิดการ พัฒนา โดยจัดบทบาท หน้าที่ การควบคุม และการป้องกันผลกระทบการท่องเที่ยวต่อ สิ่งแวดล้อม โดยได้จัดแบ่งพื้นที่ออกเป็น 4 ประเภท (รูปที่ 5) คือ



(1) เขตเมืองท่องเที่ยว หมายถึง ชุมชนที่กำหนดให้มีบทบาทต่อการพัฒนาการท่องเที่ยว โดยเป็นศูนย์กลางการพัฒนาเพื่อรองรับ การท่องเที่ยวด้านบริการพื้นฐาน ที่พัก คมนาคมขนส่ง นอกจากนี้ต้องเอื้ออำนวยต่อการลงทุน รักษาเอกลักษณ์ และสภาพแวดล้อมของชุมชนด้วย ประกอบด้วย

- เมืองปากเซ เป็นศูนย์กลางหลักของการท่องเที่ยว ทั้งด้านการบริหาร การบริการพื้นฐานที่พัก และการคมนาคมขนส่ง
- เมืองโขง จะเป็นเมืองศูนย์กลางรอง มีบทบาทการพัฒนาการท่องเที่ยวในพื้นที่ตอนใต้ของแขวงจำปาสัก
- เมืองปากซอง จะเป็นเมืองศูนย์กลางรอง มีบทบาทการพัฒนาการท่องเที่ยวในพื้นที่ตะวันออกของแขวงจำปาสัก

(2) เขตพื้นที่ท่องเที่ยว หมายถึง ขอบเขตพื้นที่ที่มีแหล่งท่องเที่ยวตามกลุ่มแหล่งท่องเที่ยว เป็นพื้นที่ที่ต้องให้ความสำคัญต่อการเฝ้าติดตาม และจัดระบบการจัดการอย่างใกล้ชิด และเป็นเขตพื้นที่ที่มีศักยภาพต่อการส่งเสริมการลงทุนในโครงการเอกชน โดยแบ่งออกเป็น 5 เขต คือ สีพันดอน พูอาสา จำปาสัก ปากเซ และปากซอง

(3) เขตพัฒนาการท่องเที่ยว หมายถึง พื้นที่ที่มีศักยภาพ ต่อการเกิดโครงการพัฒนาการท่องเที่ยว โดยวิธีการลงทุนพัฒนารูปแบบใหม่ ภายใต้การควบคุม ดูแลอย่างใกล้ชิดของรัฐ เขตนี้จะอยู่ในขอบเขตของเขตพื้นที่ท่องเที่ยว

(4) เขตอนุรักษ์แหล่งท่องเที่ยว หมายถึง บริเวณที่กำหนดเพื่อคุ้มครองรักษาสภาพธรรมชาติของแหล่งท่องเที่ยวให้คงอยู่เป็นจุดสนใจ มีเอกลักษณ์เฉพาะตัว โดยไม่ควรมีการเปลี่ยนแปลงใด ๆ

6.2.5 ภาพรวมการพัฒนาการท่องเที่ยว

แขวงจำปาสัก จะมีบทบาทการพัฒนาเป็นศูนย์กลางการท่องเที่ยวทางตอนใต้เป็นแหล่งท่องเที่ยวทางประวัติศาสตร์ และธรรมชาติศึกษา

(1) ด้านประวัติศาสตร์ เป็นแหล่งท่องเที่ยวที่เชื่อมโยงกับโบราณสถานขอมที่นครวัด นครชุมในกัมพูชา กับปราสาทหินพนมรุ้งและพิมายในประเทศไทย

(2) ด้านธรรมชาติศึกษา ตามเส้นทางแม่น้ำโขง จะเป็นแหล่งท่องเที่ยวธรรมชาติศึกษาของลำน้ำโขง ส่วนพื้นที่ด้านตะวันออกแถบเนินโบลอเวนลงไปทางใต้ จะเป็นแหล่งท่องเที่ยวธรรมชาติศึกษาของป่าเขา และน้ำตก

สำหรับกลุ่มแหล่งท่องเที่ยวภายในเขตแขวงที่จัดกลุ่มเป็น 5 กลุ่มนั้น แต่ละกลุ่มควรมีบทบาทเฉพาะตัว ดังนี้

(1) กลุ่มเมืองปากเซ มีบทบาทเป็นศูนย์กลางหลักของการพัฒนาการท่องเที่ยวทำหน้าที่เป็นศูนย์กลางการบริหาร คมนาคม และบริการแก่กลุ่มแหล่งท่องเที่ยวอื่นๆ ตลอดจนเป็นศูนย์กลางการติดต่อกับทั้งในประเทศและระหว่างประเทศ

(2) กลุ่มเมืองปากซอง (รวมห้วยเหาะ) เป็นพื้นที่ท่องเที่ยวเพื่อการพักผ่อนและพักผ่อนเน้นการพัฒนาการท่องเที่ยวแบบสงบเงียบ เป็นฐานการติดต่อกับแขวงสาละวัน เขกองและอัตปือต่อเนื่องไปยังเวียตนาม

(3) กลุ่มเมืองจำปาสัก เป็นพื้นที่ท่องเที่ยวโบราณสถาน มีบทบาทด้านการศึกษาการพัฒนาการท่องเที่ยว

(4) กลุ่มพูอาสา เป็นกลุ่มแหล่งท่องเที่ยวพิเศษแบบธรรมชาติ และสังคมวิทยา (Socio-ecological tourism) ที่มีการเดินป่า นั้งช้าง และศึกษาวัฒนธรรม ประเพณีของชาวบ้าน

(5) กลุ่มสี่พันดอน เป็นศูนย์กลางย่อย รองรับการค้าขายตัวของการท่องเที่ยวทางตอนล่าง เป็นพื้นที่ท่องเที่ยวธรรมชาติของแม่น้ำโขง ทั้งทางด้านธรรมชาติและวัฒนธรรม

ส่วนชุมชนเมืองศูนย์กลางต่างๆ ให้มีบทบาทดังนี้

(1) ชุมชนเมืองปากเซ เป็นศูนย์กลางของภาคใต้และแขวงจำปาสัก

(2) ชุมชนเมืองโขง เมืองปากซอง และโครงการพัฒนาคอนพะเพ็ง เป็นศูนย์กลางย่อย โดยมีการพัฒนาพื้นฐานที่พัก

(3) ช่องเม็ก (ต่อเขตแดนไทย) และปลายสุดถนนสาย 13 เขตต่อแดนกัมพูชา เป็นพื้นที่พัฒนาย่านการค้าชายแดน

6.2.6 แนวทางการพัฒนาแหล่งท่องเที่ยว

(1) กลุ่มเมืองปากเซ ประกอบด้วย อาคารราชการ วัดโพธิ์รัตนศาสดาราม สะพานข้ามเซโดน วิ่งเจ้าบุญอุ้ม ตลาดเช้า ตลาดแดง วัดพระบาท บ้านหลักสิบเก้า ตาดญาติ ตาดหลักแปด และบ้านสะพาย

กลยุทธ์ : ให้เมืองปากเซมีภาพลักษณ์ ความมั่นคงทางเศรษฐกิจ เป็นจุดหมายการเดินทาง โดยทำหน้าที่เป็นศูนย์กลางหลักในด้านการบริการทางการท่องเที่ยว และการกระจายนักท่องเที่ยวของแขวงจำปาสักและของภาคใต้ เป็นสถานที่พักผ่อนที่มีบริการต่างๆสมบูรณ์ พัฒนาแหล่งท่องเที่ยวให้ดึงดูดใจในสถานที่ทางประวัติศาสตร์ วัฒนธรรม (สินค้าของที่ระลึก) และสถาปัตยกรรม รวมทั้งการบันเทิงยามค่ำคืนตามสมควร โดยใช้ตำนาน "เฒ่าบาเจียงและนางมะโลง" และงานประเพณี เป็นจุดดึงดูดใจ

(2) กลุ่มเมืองจำปาสัก ประกอบด้วย ปราสาทวัดพู ลึงคบรรพต เมืองโบราณเชษฐปุระ วัดธาตุ บ้านเรือนเจ้าบุญอุ้มและเครือญาติ และดอนแดง

กลยุทธ์ : ให้เมืองจำปาสักมีภาพลักษณ์เป็นอุทยานประวัติศาสตร์ เป็นแหล่งอารยธรรมที่ควรอนุรักษ์ไว้ ควบคู่กับการพัฒนากิจกรรมทางด้านรูปแบบและสาระของอารยธรรมศึกษา โดยจัดสร้างพิพิธภัณฑ์ พิพิธภัณฑ์เมืองโบราณ จัดตั้งสถาบันการศึกษาระดับอุดมศึกษา จัดทำผังเมืองรวม ผังเฉพาะ กำหนดมาตรการควบคุมอาคารเพื่ออนุรักษ์ย่านเมืองเก่า พัฒนาการเดินทางทั้งทางบกและทางน้ำเข้าสู่พื้นที่

(3) กลุ่มพูอสา ประกอบด้วย ปราสาทวัดอุโมง วัดพูอสา บ้านพะโพ และบ้านเขียดโจ้ง

กลยุทธ์ : ให้มีภาพลักษณ์ของการท่องเที่ยวป่าเขตร้อน เป็นแหล่งท่องเที่ยวด้วยธรรมชาติเส้นทางเดินป่า ให้มีการคุ้มครองพื้นที่ป่าไม้และอนุรักษ์ช้างโดยกฎหมาย ส่งเสริมการพัฒนาที่พักแบบธรรมชาติ เสริมด้วยเป็นจุดท่องเที่ยวทางด้านประวัติศาสตร์ วัฒนธรรม

(4) กลุ่มสี่พันดอน ให้มีภาพลักษณ์ของธรรมชาติแม่น้ำโขง (Mae Khong World) ซึ่งมีลำนํ้าธรรมชาติของลำนํ้าและวัฒนธรรมของมนุษย์ริมแม่น้ำโขง ประกอบด้วย 2 กลุ่มย่อย

(4.1) เมืองโขง ประกอบด้วย วัดพูเขาแก้ว วัดพวนแก้วอุโฌทัย วัดจอมทอง วันเนินบ้านนา หางโขง ชุมชนเมืองโขง และบ้านหินลิ้ว

กลยุทธ์ : ให้ชุมชนเมืองโขง เป็นศูนย์บริการที่พักรองและสาขาการบริการการท่องเที่ยว โดยยกระดับการเชื่อมโยงกับปากเซและจำปาสัก ด้วยถนนสาย 13 ปรับปรุงและพัฒนาการคมนาคมขนส่งทางนํ้าตามลำนํ้าโขง เสริมสร้างความเด่นของจุดท่องเที่ยวในบริเวณเมืองโขง ซึ่งเป็นสถานที่ประวัติศาสตร์ ศาสนา และวัฒนธรรมของชุมชนเมืองโขง

(4.2) คอนพะเพ็ง ประกอบด้วย น้ำตกคอนพะเพ็ง น้ำตกหลี่ผี ทำขนถ่ายสินค้า บ้านคอนเหนือ เส้นทางรถไฟ วัดคอนใต้ แหล่งอนุรักษ์พันธุ์ปลาโลมา

กลยุทธ์ : โครงการคอนพะเพ็งที่มีเป้าหมายจะสร้างที่พักหลายระดับ สนามกอล์ฟ สวนสัตว์เปิด ฯลฯ และโครงสร้างพื้นฐาน เช่น สนามบิน สถานีผลิตกระแสไฟฟ้า การตั้งชุมชนใหม่ จะส่งผลให้มีการขยายตัวของพัฒนาในพื้นที่นี้สูงมาก จึงควรเน้นการคุ้มครองสภาพแวดล้อมธรรมชาติ โดยยกระดับให้เป็น International Park เสริมด้วยการพัฒนาแหล่งประวัติศาสตร์ ศาสนา และการเดินทางทางนํ้าตามลำนํ้าโขงเข้าสู่แหล่งท่องเที่ยว การพัฒนาโครงการสวนสัตว์และพิพิธภัณฑ์สัตว์น้ำ

(5) กลุ่มเมืองปากซอง ประกอบด้วย บ้านห้วยฮุน เมืองปากซอง พูเทวดา อนุสรณ์สถานสงคราม น้ำตกตาดฟาน ศูนย์ทดลองกสิกรรมเขตเนินสูง

กลยุทธ์ : ให้มีภาพลักษณ์ของความหลากหลายของชนเผ่า ให้เมืองปากซองเป็นศูนย์บริการย่อย ซึ่งมีโอกาสพัฒนาอย่างรวดเร็วในอนาคค ให้รองรับการท่องเที่ยวที่เชื่อมโยงกับแขวงสาละวันและเซกอง โดยมีเขื่อนห้วยเหาะ น้ำตก เป็นจุดท่องเที่ยวในอนาคตที่มีความพร้อมสำหรับการพักผ่อนและพักผ่อน ส่งเสริมให้มีการพัฒนาผสมผสานระหว่างการเกษตรกับการท่องเที่ยวและแหล่งท่องเที่ยวที่มนุษย์สร้างขึ้น

6.2.7 โครงการการท่องเที่ยว

โครงการการท่องเที่ยว เป็นการจักระบบการท่องเที่ยวให้นักท่องเที่ยวกระจายตัวไปยังแหล่งท่องเที่ยวต่างๆ อย่างทั่วถึง เพื่อสร้างความประทับใจได้พบเห็น สัมผัส กับแหล่งท่องเที่ยวประเภทต่างๆ อย่างหลากหลาย ไม่กระจุกตัวอยู่ในแหล่งใดแหล่งหนึ่งมากเกินไป นอกจากนี้ยังเป็นการสร้างโอกาสให้นักท่องเที่ยวใช้เวลาอยู่ในแหล่งต่างๆ ยาวนานขึ้น (รูปที่ 6) ได้เสนอโครงการการท่องเที่ยวของแขวงจำปาสัก และจำนวนวันเดินทาง ประกอบด้วยโครงข่ายหลักของทั้งแขวง โครงข่ายของแต่ละกลุ่มแหล่งท่องเที่ยว ซึ่งแสดงความเชื่อมโยงภายในกลุ่มแหล่งท่องเที่ยว ประกอบด้วยกลุ่มปากเซ ปากซอง จำปาสัก พะโพ และสี่พันดอน

6.3 แนวทางการลงทุน

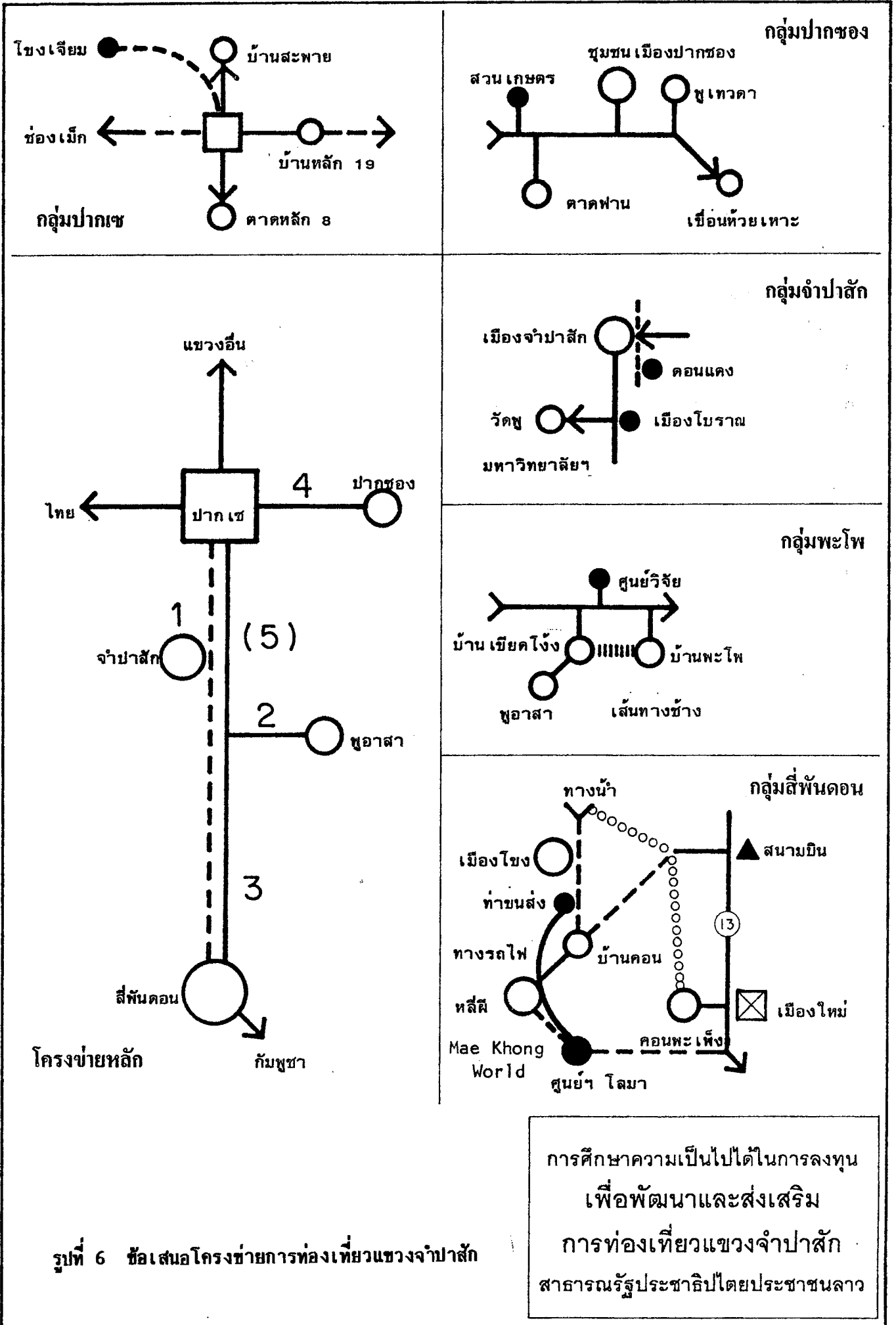
6.3.1 ศักยภาพของการลงทุน

(1) จุดแข็งของการท่องเที่ยว

- แขวงจำปาสักมีแหล่งท่องเที่ยวที่มีความเป็นธรรมชาติ
- รัฐบาลมีความต้องการที่จะพัฒนาประเทศและท้องถิ่น และเปิดรับการลงทุนจากต่างประเทศ
- ความสนใจของนักลงทุนต่างชาติ
- เป็นประตูเข้า-ออกของนักท่องเที่ยวทั้งชาวไทยและชาวต่างประเทศที่เข้าไปยังประเทศไทย

(2) จุดอ่อน

- แขวงจำปาสัก ยังขาดความพร้อมด้านโครงสร้างพื้นฐานและบริการ
- สถานที่ท่องเที่ยว ยังไม่เป็นที่รู้จักกันอย่างแพร่หลายในหมู่นักท่องเที่ยว
- ยังไม่มีแนวทางที่ชัดเจนในการพัฒนาการท่องเที่ยวและส่งเสริมตลาดการท่องเที่ยว



รูปที่ 6 ข้อเสนอโครงข่ายการท่องเที่ยวแนววงจำปาสัก

การศึกษาความเป็นไปได้ในการลงทุน
เพื่อพัฒนาและส่งเสริม
การท่องเที่ยวแนววงจำปาสัก
สาธารณรัฐประชาธิปไตยประชาชนลาว

(3) โอกาส

- ความตื่นตัวของการพัฒนาและส่งเสริมการท่องเที่ยวของภูมิภาคอินโดจีน
- ความร่วมมือในการพัฒนาโครงข่ายความเชื่อมโยงในการเดินทาง การสื่อสารที่ดียิ่ง ๆ ขึ้น
- ความใหม่และหลากหลายของทรัพยากรการท่องเที่ยวที่ยังไม่ได้รับการพัฒนาของสปป.ลาว
- โอกาสด้านการเมืองและนโยบายของรัฐ ที่ให้ความสำคัญกับการพัฒนาและส่งเสริมการท่องเที่ยว

(4) อุปสรรคในการลงทุน

- โครงสร้างพื้นฐานที่ยังขาดความพร้อม ทำให้ต้องเพิ่มต้นทุนในการลงทุน
- การพึ่งพานักท่องเที่ยวชาวต่างประเทศ
- เงินทุน ซึ่งยังค่อนข้างยากในการจัดหา จึงต้องใช้ที่ดินเป็นหลักทรัพย์
- ผู้ประกอบการยังขาดประสบการณ์ในการประกอบธุรกิจการค้ากับต่างประเทศ
- ยังขาดกลไก กระบวนการยุติธรรมที่จะสามารถแก้ไขปัญหาต่าง ๆ ได้อย่างรวดเร็ว ทันการณ์
- ความพร้อมด้านบุคลากรของรัฐที่เกี่ยวข้องในการประกอบธุรกิจ

6.3.2 การจัดระบบการลงทุน

ในการลงทุนพัฒนาและส่งเสริมการท่องเที่ยวแขวงจำปาสัก ได้จัดระบบการบ่งชี้การลงทุน ออกเป็น 4 ประเภท ดังนี้

(1) การลงทุนพัฒนาบริการท่องเที่ยว เป็นการลงทุนเพื่อพัฒนาโครงการ ซึ่งส่วนใหญ่จะจัดให้เป็นการลงทุนโดยเอกชน โดยรัฐสนับสนุนจูงใจให้เกิดการลงทุน ในขณะเดียวกันจะเป็นโครงการลงทุนในทุกๆ ด้าน เพื่อก่อให้เกิดการท่องเที่ยว รวมทั้งผู้ลงทุนจะต้องจัดหาตลาดที่ชัดเจน ตัวอย่างการลงทุนโดยเอกชนกรณีวังเจ้าบุญอุ้ม เป็นการลงทุนดำเนินการ โครงการคอนพะเพ็ง เป็นการลงทุนพัฒนาโครงการซึ่งประการหลังนี้จะมีนักลงทุนรายใหม่เข้ามาลงทุนก่อสร้างและดำเนินโครงการอีกทอดหนึ่ง

ดังนั้น ในการลงทุนพัฒนาแหล่งท่องเที่ยวที่จะเสนอให้มีขึ้นใหม่ เพื่อมิให้มีผลกระทบต่อแหล่งท่องเที่ยวจะเป็นการลงทุนพัฒนาโครงการโดยพัฒนาระบบแหล่งท่องเที่ยวขึ้นมาใหม่เพื่อรองรับ โดยใช้แหล่งท่องเที่ยวที่มีอยู่เป็นจุดดึงดูดใจ ดังนี้

จุดดึงดูดใจ -----> การลงทุน -----> จุดขาย
(แหล่งธรรมชาติวัฒนธรรม) (โครงการลงทุน) (แหล่งท่องเที่ยว)

(2) การลงทุนประสานการพัฒนาทั้งสาขาทางเศรษฐกิจ ในการลงทุนพัฒนาและส่งเสริมการท่องเที่ยวแขวงจำปาสัก สามารถจัดให้มีการลงทุนผสมผสานระหว่างวัตถุประสงค์เพื่อการท่องเที่ยวและวัตถุประสงค์การพัฒนาในสาขาทางเศรษฐกิจอื่น ๆ เช่น การเกษตรกับการท่องเที่ยวมีความเป็นไปได้สูงในพื้นที่ปากช่อง ซึ่งนอกจากจะให้ผลผลิตการเกษตรเพื่อการส่งออกแล้วยังเป็นแหล่งดึงดูดใจของนักท่องเที่ยว การพัฒนาอุตสาหกรรมสินค้าที่ระลึกในระดับหมู่บ้านซึ่งจะเป็นแหล่งดึงดูดใจของนักท่องเที่ยวด้วยในขณะเดียวกัน

(3) การลงทุนพัฒนาที่ต่อเนื่อง เป็นแนวทางส่งเสริมการลงทุนในการผลิตสินค้าบริการที่เกิดจากอุปสงค์ที่ต่อเนื่องจากการพัฒนาการท่องเที่ยว โดยเฉพาะสินค้าเกษตร รวมทั้งการพัฒนาทางการศึกษาเพื่อให้สอดคล้องกับความต้องการจากการพัฒนาการท่องเที่ยว

(4) การลงทุน/พัฒนาในระบบท่องเที่ยวโดยตรง ได้แก่ การลงทุนพัฒนาพื้นที่เพื่อให้รองรับกิจกรรมท่องเที่ยว การลงทุนด้านบริการ โครงสร้างพื้นฐาน รวมทั้งการส่งเสริมการตลาดเพื่อให้เกิดอุปสงค์การพัฒนาการท่องเที่ยว การลงทุนในส่วนนี้มีความเป็นไปได้ทั้งลงทุนโดยรัฐและเอกชน

6.4 โครงการลงทุน

โครงการลงทุน ได้แก่ โครงการที่มีศักยภาพในการลงทุนเชิงธุรกิจ อันเนื่องมาจากความเหมาะสมของการพัฒนาและส่งเสริมการท่องเที่ยว และโครงการลงทุนพัฒนาในระบบท่องเที่ยว เพื่อเป็นฐานให้เกิดการลงทุนที่ต่อเนื่อง จึงแบ่งพิจารณาตามกลุ่มแหล่งท่องเที่ยว ดังนี้

6.4.1 กลุ่มปากเซ

- (1) การปรับปรุงตลาดเช้า
- (2) บริการด้านโรงแรมที่พัก
- (3) ศูนย์บริการนักท่องเที่ยว
- (4) การผลิตสินค้าที่ระลึก
- (5) ร้านอาหาร เครื่องดื่ม

6.4.2 กลุ่มจำปาสัก

- (1) การตั้งสถาบันผลิตบุคลากรด้านการท่องเที่ยว
- (2) การจัดสร้างพิพิธภัณฑ์โบราณสถานจำปาสัก
- (3) การพัฒนาเมืองจำลองเพื่อบูรณะสถาปัตยกรรมของวัดพู และที่ท่องเที่ยวอื่นๆ
- (4) บริการด้านโรงแรมที่พัก

6.4.3 กลุ่มสี่พันดอน

- (1) การปรับปรุงเส้นทางรถไฟฝรั่งเศส เพื่อเป็นเส้นทางท่องเที่ยว
- (2) การลงทุนท่องเที่ยว และการขนส่งทางน้ำ
- (3) พิพิธภัณฑ์ทางชีววิทยาของสัตว์น้ำในแม่น้ำโขง
- (4) ศูนย์วัฒนธรรมคอนโขง
- (5) ศูนย์บริการนักท่องเที่ยวบ้านหัวแก่ง

6.4.4 กลุ่มพูอาสา

- (1) ศูนย์บริการนักท่องเที่ยว (บ้านเขียดโจ้ง)

6.4.5 กลุ่มปากซอง

- (1) เมืองจำลองชาวเขา และชนเผ่า
- (2) การประสานการพัฒนา ระหว่างการท่องเที่ยว การเกษตรกรรมและ สินค้า
หัตถกรรม

6.5 เงินลงทุน

จำนวนเงินลงทุนพัฒนาและส่งเสริมการท่องเที่ยวแขวงจำปาสัก ซึ่งประเมินในเบื้องต้น จากค่าลงทุนแต่ละโครงการที่วางแผนไว้ให้รองรับกับการพัฒนาการท่องเที่ยว โดยแบ่งออกเป็น 3 สาขาการพัฒนา คือโครงสร้างพื้นฐาน การลงทุนและการบริหาร เนื่องจากในกลุ่มสาขาโครงสร้างพื้นฐานที่จำเป็นต่อการพัฒนาการท่องเที่ยว ส่วนใหญ่เป็นโครงการที่ทาง สปป.ลาว และองค์กรที่เกี่ยวข้องอยู่ระหว่างดำเนินการอยู่แล้ว จึงมิได้จัดทำรายละเอียดโครงการ ในการศึกษาได้เสนอโครงการ เกี่ยวกับการขนส่ง คิดเป็นเงินลงทุน 7.3 ล้านดอลลาร์สหรัฐ ประเภทโครงการลงทุนมีทั้งหมด 17 โครงการ ในพื้นที่เพื่อการท่องเที่ยว 5 กลุ่ม รวมทั้งพื้นที่ที่ช่องเม็ก คิดเป็นเงินลงทุนรวม 584.0 ล้านดอลลาร์สหรัฐ และประเภทโครงการบริหาร 5 โครงการ คิดเป็นเงินลงทุนรวม 4.8 ล้านดอลลาร์สหรัฐ รวมเงินลงทุนทั้งหมด 596.1 ล้านดอลลาร์สหรัฐ (ตารางที่ 2)

ในส่วนระยะเวลาการลงทุนเพื่อให้รองรับการเติบโตด้านตลาดการท่องเที่ยว และความเหมาะสมของขีดความสามารถการลงทุน ได้นำเสนอแผนการลงทุนในช่วงปีต่าง ๆ ซึ่งต้องการให้การลงทุนค่อย ๆ เกิดขึ้น โดยไม่เร่งรัด ทั้งนี้ สำหรับโครงการลงทุนในระยะยาวและเป็นโครงการขนาดใหญ่ และโครงการครบวงจร ได้กำหนดให้เกิดการลงทุนจากการสะสมทุนภายในด้วย นอกจากนี้ สำหรับโครงการที่เสนอให้เป็นการลงทุนจากภายในประเทศ ในกรณีไม่สามารถหาแหล่งเงินทุนได้ จึงเสนอเป็นการลงทุนในระยะยาว ซึ่งธุรกิจค่อย ๆ เติบโตจากการสะสมทุนเช่นเดียวกัน ช่วงที่มีการลงทุนของ โครงการที่เสนอ จะครอบคลุมระยะเวลา 13 ปี ความต้องการเงินลงทุนต่อปีสูงจะอยู่ในช่วง 4 ปี (พ.ศ. 2539-2542) นอกจากนี้ มีการกระจายของเงินลงทุนใกล้เคียงกันในแต่ละปี

ตารางที่ 2 สรุปแผนงานโครงการพัฒนาและส่งเสริมการท่องเที่ยวเชิงนิเวศ

สาขา	แผนงาน	โครงการ	พื้นที่	ระยะเวลา	งบประมาณ	ผู้ลงทุน	หมายเหตุ		
โครงสร้างพื้นฐาน	โครงการขยายท่าอากาศยาน โครงการขุดลอกคูคลอง โครงการปรับปรุงถนนสาย 13 โครงการปรับปรุงถนนสาย 10 โครงการปรับปรุงถนนสาย 23 โครงการปรับปรุงถนนสาย 18 โครงการก่อสร้างสะพานข้ามแม่น้ำโขงเชื่อมถนนสาย 10 โครงการปรับปรุงสถานีขนส่ง และเดินรถ	โครงการปรับปรุงท่าอากาศยาน	เมืองปากซ คอนพระเพ็ง				สบป.ลาว โครงการ คอนพระเพ็ง		
		โครงการก่อสร้างสนามบินคอนพระเพ็ง	คลองสาบในแขวงจำปาสัก ช่องเม็ก-เมืองปากซ เมืองปากซ-เมืองปากซ เมืองประจักษ์-เมืองปากซ				โครงการ ADB โครงการ ADB สบป.ลาว สบป.ลาว		
		โครงการปรับปรุงถนนสาย 13	เมืองปากซ		2538-2541	5.76	บ.เดินรถ สบป.ลาว		
		โครงการปรับปรุงถนนสาย 10	เมืองปากซ				บ.ขนส่ง.ไทย		
		โครงการปรับปรุงถนนสาย 23	เมืองปากซ						
		โครงการปรับปรุงถนนสาย 18	เมืองปากซ						
		โครงการก่อสร้างสะพานข้ามแม่น้ำโขงเชื่อมถนนสาย 10	เมืองปากซ						
		โครงการปรับปรุงสถานีขนส่ง และเดินรถ	เมืองปากซ						
		การขนส่ง	โครงการเดินเรือในแม่น้ำโขง	จังหวัดอุบลราชธานี-เมืองปากซ		2539-2543	1	เอกชน	
			โครงการก่อสร้าง ปรับปรุงท่าเรือหรือ	แขวงจำปาสัก เมืองจำปาสัก เมืองโขง ประจักษ์ บ้านนากระสัง บ้านสะพาย		2538-2542	0.6	เอกชน	
ระบบสื่อสาร	โครงการขนส่งทางอากาศ	เมืองปากซ คอนพระเพ็ง					สบป.ลาว		
	โครงการปรับปรุงระบบโทรศัพท์	เมืองปากซ เมืองปากซ เมืองจำปาสัก เมืองโขง คอนพระเพ็ง					สบป.ลาว		
การประปา	โครงการก่อสร้าง ขยายระบบประปา	เมืองปากซ							
		เมืองปากซ เมืองจำปาสัก เมืองโขง คอนพระเพ็ง					สบป.ลาว		

ตารางที่ 2 (ต่อ)

สาขา	แผนงาน	โครงการ	พื้นที่	ปีดำเนินการ	งบประมาณ	ผู้ลงทุน	หมายเหตุ
การสหทุน	เมืองปากซอ	โครงการลงทุนปรับปรุงตลาดเช้า	เมืองปากซอ	2538 - 2540	3.84	นักสหทุน	
		โครงการลงทุนที่พักรถ	เมืองปากซอ	2538 - 2544	20	นักสหทุน	
		โครงการลงทุนหมู่บ้านผลิตของที่ระลึก	บ้านพระพวย (เมืองปากซอ)	2539 - 2548	1.92	นักสหทุน	
		โครงการลงทุนร้านอาหาร	เมืองปากซอ	2538 - 2547	11.52	นักสหทุน	
		โครงการลงทุนศูนย์บริการนักท่องเที่ยว	เมืองปากซอ	2539 - 2545	7.68	นักสหทุน	
	เมืองจำปาสัก	โครงการผลิตผลิตภัณฑ์สถานแห่งชาจำปาสัก	เมืองจำปาสัก	2539 - 2541	1.152	รัฐ/นักสหทุน	
		โครงการนนำวิทยาลัษณะบุรีระ	เมืองจำปาสัก	2540 - 2549	192	รัฐ/นักสหทุน	ความชำรุดเหลือ
	กลุ่มสี่พันดอน	โครงการคอนพะเพ็ง	น้ำตกคอนพะเพ็ง	2538 - 2542	195	นักสหทุน	
		โครงการปรับปรุงสายทางรถไฟ	บ้านดอนเทศ	2540 - 2541	2.304	นักสหทุน	
		โครงการผลิตผลิตภัณฑ์ "Mae Khong World"	บ้านดอนสม	2540 - 2544	7.68	รัฐ/นักสหทุน	
	กลุ่มพูอสา	โครงการบริการท่องเที่ยวหวนน้ำ	สี่พันดอน	2538 - 2542	1	นักสหทุน	
		โครงการศูนย์วัฒนธรรมคอนโขง	เกาะโขง	2539 - 2547	3.84	รัฐ/นักสหทุน	
		โครงการศูนย์บริการนักท่องเที่ยวบ้านจำแก	ปทุมพอน	2539 - 2543	1.152	นักสหทุน	
		โครงการลงทุนศูนย์บริการนักท่องเที่ยว (บ้านเขยตโขง)	บ้านเขยตโขง	2539 - 2548	38.4	นักสหทุน	
		โครงการเมืองจำลองชนเผ่า	เมืองปากซอ	2540 - 2549	76.8	นักสหทุน	
กลุ่มเขื่อนเม็ก	โครงการสวนเกษตรท่องเที่ยว	เมืองปากซอ	2539 - 2543	12	นักสหทุน		
	โครงการศูนย์บริการท่องเที่ยว	เขื่อนเม็ก	2539 - 2543	7.68	รัฐ/นักสหทุน		

ตารางที่ 2 (ต่อ)

สาขา	แผนงาน	โครงการ	พื้นที่	ปีดำเนินการ	งบประมาณ	ผู้ลงทุน	หมายเหตุ
การบริหาร	ความร่วมมือ	โครงการพัฒนาท่องเที่ยวพื้นที่ตอนกลาง-ไทย-กัมพูชา	สามเหลี่ยมมรกต (ไทย-ลาว-กัมพูชา) ราชอาณาจักรไทย	2539-2540	0.04	รัฐ	
	สำนักงาน อทช.	โครงการจัดตั้ง อทช. แขวงจำปาสัก	เมืองปากซ เมืองจำปาสัก เมืองปากซอ สีพันดอน พูอสา	2538-2539	0.768	อทช.	
	จัดการพื้นที่ท่องเที่ยว	โครงการจัดตั้งสำนักงานจัดการพื้นที่ท่องเที่ยว	พื้นที่ท่องเที่ยวปากซ พื้นที่ท่องเที่ยวสีพันดอน พื้นที่ท่องเที่ยวจำปาสัก พื้นที่ท่องเที่ยวพูอสา พื้นที่ท่องเที่ยวปากซ	2538-2542	3.84	แขวงจำปาสัก	
	สนับสนุนการลงทุน	โครงการสนับสนุนการลงทุนท่องเที่ยวแขวงจำปาสัก โครงการจัดตั้งสำนักงานส่งเสริมการลงทุน	แขวงจำปาสัก เมืองปากซ	2538-2539 2538-2539	0.1 0.02	รัฐ/อทช. รัฐ/อทช.	

7. กลยุทธ์การลงทุนพัฒนาการท่องเที่ยว

การกำหนดกลยุทธ์ของแผน การลงทุน กำหนดกลยุทธ์ดังนี้ คือ กลยุทธ์ที่ 1 การกำหนดแผนสำหรับการพัฒนาแหล่งท่องเที่ยวที่เป็นจุดเด่น และสามารถจูงใจทั้งนักลงทุนและนักท่องเที่ยวให้มีความสนใจเข้ามาลงทุนและท่องเที่ยว จากนั้นกลยุทธ์ที่ 2 ในด้านการตลาด โดยจะเป็นกลยุทธ์ที่ใช้ศักยภาพของประเทศไทย การลงทุนโดยวิธีการส่งเสริม และผลักดันโครงการ ส่วนกลยุทธ์ที่ 3 จะเป็นกลยุทธ์ด้าน การลงทุนโดยเฉพาะ

7.1 การพัฒนาการท่องเที่ยว

กลยุทธ์นี้จะเป็นการนำแนวความคิดของการได้เปรียบในเชิงเปรียบเทียบ (Comparative Advantage) ระหว่างแขวงจำปาสักกับแหล่งท่องเที่ยวอื่น ๆ ใน สปป.ลาว ประเทศไทย และกลุ่มประเทศอินโดจีน ว่าเมื่อเปรียบเทียบระหว่างแหล่งท่องเที่ยวด้วยกันแล้ว แหล่งท่องเที่ยวในจำปาสักจะมีจุดขายของการท่องเที่ยวอะไร ที่ไหนบ้าง ที่สามารถจะพัฒนาให้เด่นขึ้นมาได้มากกว่าแหล่งท่องเที่ยวที่อยู่ใกล้เคียงอย่างไรบ้าง ทั้งนี้แง่ของจุดเด่นที่สามารถให้นักท่องเที่ยวสนใจเดินทางมาท่องเที่ยวอย่างเฉพาะเจาะจง และแหล่งท่องเที่ยวที่สามารถจะใช้เป็นทางเลือกเพิ่มเติมจากการเดินทางมายังแหล่งท่องเที่ยวใกล้เคียง

7.2 กลุ่มนักลงทุนเป้าหมาย

การลงทุนด้านการท่องเที่ยวให้มีความกระจายโดยทั่วถึงนั้น จะต้องอาศัยนักลงทุนภาคเอกชนเป็นหลัก ทั้งนี้โดยได้รับความสนับสนุนจากภาครัฐบาลในการจัดสร้างระบบโครงสร้างพื้นฐานเป็นหลัก และสาธารณูปโภคที่ต้องใช้เงินลงทุนสูง สำหรับ สปป. ลาว ซึ่งมีทรัพยากรธรรมชาติเป็นสินค้าหลัก และในระยะแรกยังขาดเงินทุนในการดำเนินการด้านอุตสาหกรรมใหญ่ ๆ เอง การลงทุนด้านอุตสาหกรรมการท่องเที่ยวที่ต้องการเงินลงทุนสูง เช่น โครงการขนาดใหญ่ ๆ โดยเฉพาะทางด้านที่พักหรือพัฒนาจัดสร้างแหล่งท่องเที่ยวขึ้นนั้น ต้องอาศัยการลงทุนจากนักลงทุนต่างชาติ

นักลงทุนต่างชาติที่มีความได้เปรียบสูงสุดในขณะนี้ ในด้านทำเลที่ตั้ง การติดต่อสื่อสาร ความเข้าใจในกฎระเบียบ การคมนาคมขนส่ง ก็คือนักลงทุนจากประเทศไทย ทั้งในรูปนักพัฒนาโครงการระดับใหญ่ (Developer) เช่น ในกรณีการพัฒนาคอนพะเพ็งให้เป็นเมืองท่องเที่ยว

สมบูรณ์แบบ รือนักลงทุน และผู้ประกอบการ (Investor and Operator) ในกรณีของโรงแรม จำปาสักพาลาซ โดยผู้ดำเนินการเหล่านี้มักมีโครงการและเครือข่ายที่จะดำเนินการต่อไป โดยขยาย ฐานกิจการจากประเทศไทยออกไปอีก อย่างไรก็ตามในการส่งเสริมการลงทุนควรเปิดโอกาสให้ นักลงทุนทั่วไปด้วย ซึ่งจะเป็นผลดีต่อตลาดการท่องเที่ยว

7.3 การใช้กลไกตลาดเพื่อจูงใจนักลงทุน

เพื่อจูงใจให้นักพัฒนาโครงการ และผู้ประกอบการเกิดความสนใจและกระตือรือร้นที่จะเข้ามาดำเนินการธุรกิจใน สปป.ลาว เพื่อให้เกิดการลงทุน การจ้างงานและการกระจายรายได้ขึ้นในท้องถิ่น ผู้บริหารประเทศต้องมีความเข้าใจพื้นฐานความต้องการและเงื่อนไขนักธุรกิจเหล่านี้ เพื่อ การส่งเสริมให้เกิดการลงทุนตามเป้าหมายการพัฒนาอุตสาหกรรมท่องเที่ยว กลไกตลาดท่องเที่ยว ที่จะดึงดูดนักกลุ่มนักลงทุนนั้นประกอบด้วย

7.3.1 ความต้องการของนักลงทุน

โอกาสในการลงทุนที่ขึ้นอยู่กับปริมาณนักท่องเที่ยวซึ่งจะมากหรือน้อยก็ขึ้นอยู่กับความสามารถในการดำเนินการตามแผนการส่งเสริมการท่องเที่ยวที่วางไว้ การสนับสนุนจากภาครัฐด้วย ในแง่ต่าง ๆ เช่น

(1) มีเสถียรภาพในการประกอบกิจการพอสมควร ทั้งในด้านเศรษฐกิจและการเมือง ซึ่งมักเป็นจุดอ่อนอย่างหนึ่งของรัฐบาลประเทศสังคมนิยม เช่น สปป.ลาว นักธุรกิจย่อมมองหา คู่ทางการลงทุนในกิจการที่มีความเสี่ยงต่ำในทางกฎหมาย กฎระเบียบ และข้อบังคับต่าง ๆ

(2) พื้นที่ที่จะลงทุนควรมีความพร้อมทางสาธารณูปโภคโครงสร้างพื้นฐาน และ สิ่งอำนวยความสะดวกในการทำธุรกิจ (Infrastructure and Utilities)

(3) การรองรับขององค์กรประสานงานจากภาครัฐบาล เช่น หอการค้า คณะกรรมการ ส่งเสริมการลงทุน องค์กรท่องเที่ยวแห่งชาติ ฯลฯ

7.3.2 ผลประโยชน์ตอบแทนสูงสุดในขณะที่ต้นทุนค่าใช้จ่ายในการดำเนินการต่ำสุด

การลงทุนต่างๆ อย่างน้อยต้องให้ผลตอบแทนหรือเงื่อนไขที่ดีกว่าการลงทุนในพื้นที่อื่นๆ ในบริเวณใกล้เคียง เช่น ในกรณีของโครงการคอนพะเพ็งวิลเลจ ผู้พัฒนาโครงการ จะได้รับสัมปทานในการดำเนินธุรกิจ และการจัดการที่ดินถึง 3,000 ไร่ เป็นระยะเวลาถึง 65 ปี และในระหว่างนั้นนักธุรกิจอื่นที่ต้องการเข้ามาประกอบกิจการในพื้นที่โครงการ จะต้องได้รับอนุญาตและชำระค่าเช่าแก่ผู้พัฒนาโครงการขึ้นมา

7.3.3 ความพร้อม

ความสะดวกรวดเร็ว และมีประสิทธิภาพขององค์กรด้านการลงทุนที่เกี่ยวข้อง เช่น สถานกงสุล สถานทูต และหน่วยงานของรัฐบาลอื่น ๆ

7.3.4 การส่งเสริม ประสานงานให้แก่นักลงทุน

ในการดำเนินธุรกิจในพื้นที่ ได้แก่

- การให้ข้อมูลข่าวสารที่ถูกต้องและรวดเร็ว
- การสร้างบรรยากาศให้เกิดการลงทุน เช่น การค้าประกันโครงการ การให้สิทธิพิเศษแก่นักลงทุน เป็นต้น

7.4 แผนการส่งเสริมการลงทุน

แผนกลยุทธ์การส่งเสริมการลงทุนจะแบ่งออกเป็น 3 ระยะคือ

7.4.1 ระยะสั้น

กลยุทธ์การลงทุน จะเป็นการลงทุนที่ใช้ประโยชน์จากแหล่งธรรมชาติและวัฒนธรรม โครงสร้างพื้นฐาน คมนาคมขนส่งและสาธารณูปโภคของแขวงจำปาสักที่มีอยู่เดิม เพื่อให้เกิดการลงทุนในธุรกิจการท่องเที่ยวต่าง ๆ จัดเป็นการนำสิ่งที่เป็นต้นทุนจม (Sunk Cost) หรือมีค่าใช้จ่ายเพิ่มเติมในการเกิดโครงการเท่ากับศูนย์ เช่น การใช้ประโยชน์จากการบูรณะพัฒนาถนนสาย 13

เพื่อขนส่งนักท่องเที่ยวไปยังแหล่งท่องเที่ยว ที่พัก ร้านอาหาร ร้านขายของที่ระลึก สถานบันเทิง ต่างๆ ฯลฯ กลยุทธ์นี้สามารถดำเนินการได้ทันที และเหมาะสมกับ สปป.ลาว ในขณะที่ซึ่งไม่พร้อมที่จะลงทุนขนาดใหญ่ได้พร้อม ๆ กัน หลายโครงการ

7.4.2 ระยะกลาง

จะเป็นกลยุทธ์การเติบโตในสาขาอื่นเพื่อพัฒนาการท่องเที่ยว (Other Sectors Growth for Tourism Development) เป็นการลงทุน ในอุตสาหกรรมหลักที่มีผลกระทบก้าวหน้าและต่อเนื่องสูง เป็นการนำทรัพยากรที่มีอยู่อย่างจำกัดมาใช้ให้เกิดประโยชน์ในการกระตุ้นอุตสาหกรรมต่อเนื่อง เช่น การพัฒนาภาคอุตสาหกรรมหรือเกษตร ในพื้นที่เพื่อกระตุ้นการพัฒนาหรือลงทุนทางด้านท่องเที่ยว การลงทุนในระยะนี้อยู่ในช่วงปี 3-6 ปี จากการวางแผน

7.4.3 ระยะยาว

เป็นการใช้กลยุทธ์ที่ใช้ตัวอุตสาหกรรมท่องเที่ยวเหนี่ยวนำให้เกิดการลงทุนในสาขาอื่น (Induced Growth) เป็นการดำเนินการลงทุน เมื่อมีเงินทุนและทรัพยากรที่มากพอในการใช้จ่าย ซึ่งจะเกิดขึ้นได้เมื่อ สปป.ลาว มีความพร้อมทางเศรษฐกิจสังคมและการเมืองมากกว่าในปัจจุบัน ซึ่งอาจอยู่ในระหว่าง 7-10 ปี เช่น การลงทุนพัฒนาเมืองท่องเที่ยว คอนพะเพ็งวิลเลจ จะเหนี่ยวนำให้เกิดการลงทุนปรับปรุงสาธารณูปโภค อุตสาหกรรมเกษตร และโรงงาน รองรับความเติบโตของสาขาการท่องเที่ยว

8. กลไกการบริหารการลงทุน

มีข้อเสนอแนะดังนี้

(1) ในการลงทุนเพื่อพัฒนาและส่งเสริมการท่องเที่ยวแขวงจำปาสัก ควรจะได้พิจารณาจัดให้มีกลไกการบริหารที่ชัดเจน โดยกำหนดเป็นนโยบายของรัฐ และบรรจุไว้ในแผนการพัฒนาระดับต่าง ๆ ของประเทศ

(2) ควรให้ความสำคัญต่อการสร้างร่วมมือการพัฒนาการท่องเที่ยว ร่วมกันในพื้นที่ต่อแดนของแขวงจำปาสักกับไทย กัมพูชา และสาธารณรัฐสังคมนิยมเวียดนาม เพื่อสร้างและรักษาบรรยากาศการท่องเที่ยว อันจะนำไปสู่บรรยากาศการลงทุนและได้ประโยชน์ร่วมกัน

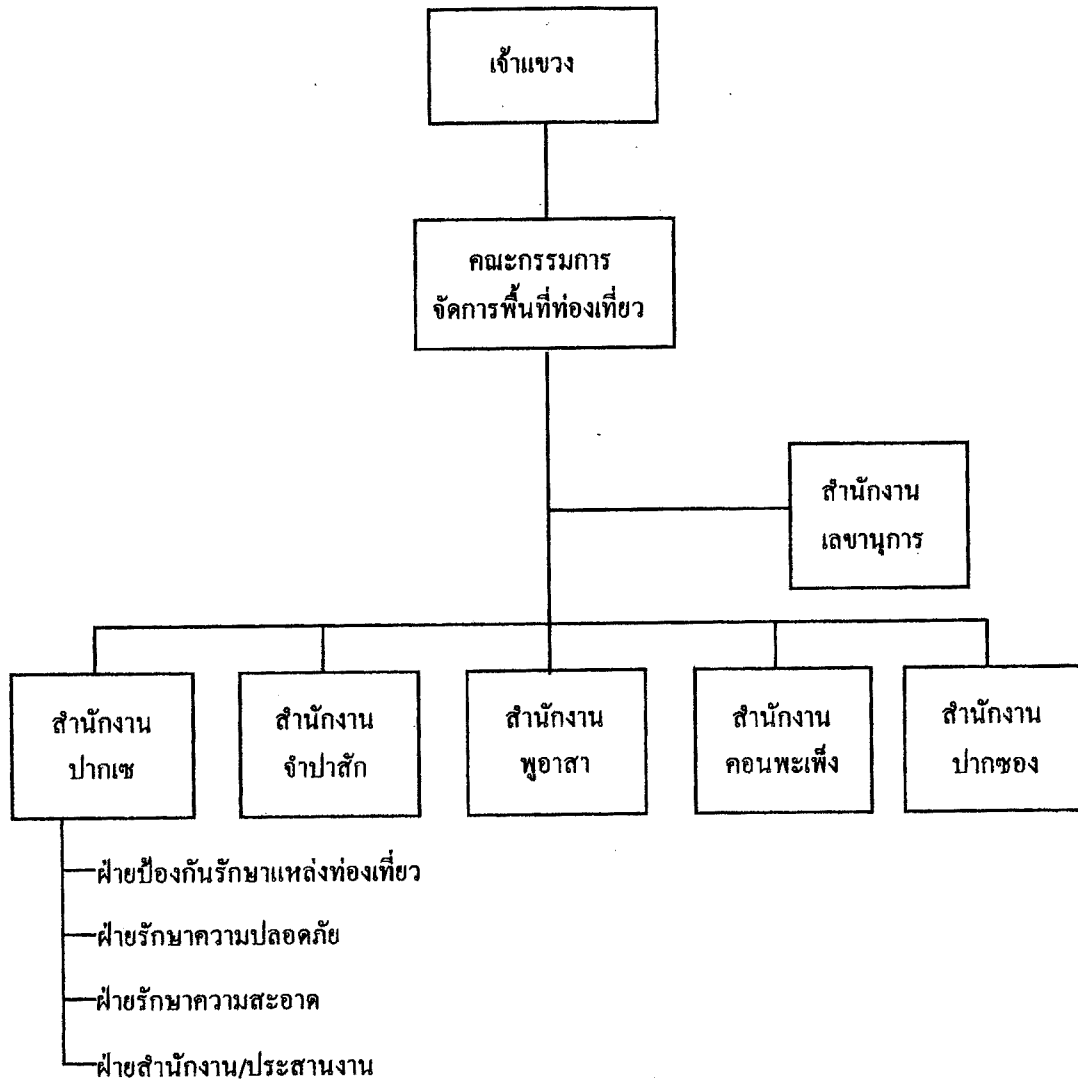
(3) การกำหนดให้มีองค์กรรองรับการจัดการท่องเที่ยวที่ชัดเจนในระดับแขวง เนื่องจากสาขาการพัฒนาการท่องเที่ยวมีความเกี่ยวข้องกับหลายหน่วยงาน จึงต้องสร้างกลไกการประสานงาน และนำไปสู่ระบบองค์กรการจัดการที่มีประสิทธิภาพ (รูปที่ 7)

(4) การจัดให้มีระบบข้อมูลข่าวสารการลงทุน ทั้งนี้เพื่อให้เกิดความเข้าใจที่ถูกต้อง และการเข้าถึงตลาดนักลงทุนเป้าหมายอย่างเป็นระบบและมีความต่อเนื่อง โดยจัดรายการพบปะนักลงทุน การจัดตั้งสำนักงานข่าวสารการลงทุน เป็นต้น

9. ข้อเสนอแนะการดำเนินการตามผลการศึกษา

ผลการศึกษาในขั้นนี้แม้จะมีความครอบคลุมทั้งในส่วนข้อมูลพื้นฐาน แนวทางการพัฒนาการท่องเที่ยวและการลงทุน แต่เป็นการศึกษาขั้นต้นเพื่อบ่งชี้และวางกรอบอย่างกว้างๆ ในการพัฒนาและส่งเสริมการท่องเที่ยวแขวงจำปาสัก มีความจำเป็นต้องกำหนดให้มีการศึกษาในขั้นรายละเอียดต่อไป อย่างไรก็ตามจากผลการดำเนินโครงการศึกษาในขั้นนี้ ได้นำมากำหนดกรอบการดำเนินการ เป็นข้อเสนอแนะเพื่อพิจารณาทั้งในส่วนที่เกี่ยวข้องกับ ททท. และ อทช. สปป.ลาว กิจกรรมที่ควรดำเนินการ มีดังนี้

(1) การถ่ายทอดผลการศึกษา เพื่อให้เป็นไปตามวัตถุประสงค์หลักของการดำเนินโครงการศึกษานี้ ททท. ควรจัดให้มีกระบวนการถ่ายทอดผลการศึกษาเพื่อให้ อทช. สปป.ลาว สามารถนำผลการศึกษาไปใช้ให้เกิดประสิทธิผล ในส่วนของรายงานอาจพิจารณาปรับปรุงเป็นภาษาลาว รวมทั้งจัดประชุมเชิงวิชาการ ในระดับเจ้าหน้าที่ของ อทช. สปป.ลาว ที่เกี่ยวข้องกับ การศึกษาและจัดทำแผน ร่วมกับเจ้าหน้าที่ของ ททท. และวท. เพื่อการถ่ายทอดและแลกเปลี่ยน



รูปที่ 7 โครงสร้างแผนภูมิการจัดองค์กร

แนวความคิดในการพัฒนาวิธีการศึกษาการอธิบายผลการศึกษา ตลอดจนทั้งตอบข้อซักถามต่างๆ เพื่อความชัดเจนในผลการศึกษา การรวบรวมวัสดุอุปกรณ์ต่างๆ ที่ใช้ในขั้นตอนการศึกษา เช่น แผนที่ ข้อมูลข่าวสาร ภาพถ่าย และสไลด์ เป็นต้น

(2) การจัตรายการพบปะนักลงทุนไทย ททท. ควรมีบทบาทในการประสานงานให้นักลงทุนไทยได้มีโอกาสได้รับข้อมูลข่าวสารการลงทุนจากผลการศึกษา เนื่องจากตามผลการศึกษานักลงทุนไทย และตลาดทุนไทยมีศักยภาพ และความได้เปรียบสูง ตลอดจน ททท. ควรมีบทบาทประชาสัมพันธ์ในการวางกรอบการลงทุนของนักลงทุนไทยด้านการท่องเที่ยวในสปป.ลาว เพื่อการสร้างชื่อเสียงที่ดี ในกรณีนี้ ททท. ควรจัตรายการประชุมเพื่อการพบปะนักลงทุนไทยด้านการท่องเที่ยวในแขวงจำปาสัก ร่วมกับฝ่าย สปป.ลาว โดยขอความสนับสนุนร่วมกับสื่อมวลชน เช่น บริษัทเนชั่นพัลลิกซ์ซึ่งกรุ๊ปจำกัด หอการค้าจังหวัดที่เกี่ยวข้อง คณะกรรมการความร่วมมือ และวางแผน สปป.ลาว และวท. มีบทบาทนำเสนอทางวิชาการ อันจะทำให้เป็นผลดีต่อการส่งเสริมความสัมพันธ์ด้านการท่องเที่ยวให้แน่นแฟ้นทั้งสองประเทศ

(3) อทช. สปป.ลาว ควรพิจารณาให้ความสำคัญต่อการประสานงาน เพื่อให้บรรลุแผนดำเนินการพัฒนาในด้านต่างๆ ตามข้อเสนอแนะในผลการศึกษาเกิดขึ้นอย่างครบถ้วน จึงจะทำให้การส่งเสริมและพัฒนาการท่องเที่ยวบรรลุวัตถุประสงค์ตามที่วางไว้ ทั้งนี้โดยพิจารณาเป็นนโยบาย และแผนระดับประเทศ ระดับแขวง และห้องการค้าต่างๆ ในการนี้จะต้องเตรียมการศึกษาหรือลู่ทางที่จะกำหนดเครื่องมือทางนโยบายที่จะส่งเสริมรักษาคุณภาพสิ่งแวดล้อม เช่น การนำระบบประเมินผลกระทบสิ่งแวดล้อมมาใช้พัฒนาความเหมาะสมของโครงการพัฒนาทั้งของรัฐบาลและเอกชน การกำหนดกฎระเบียบเกี่ยวกับการควบคุมสิ่งปลูกสร้าง ระยะเวลาขอร่น รวมทั้งการตั้งถิ่นฐานของชุมชน ตามที่ได้เสนอไว้ในผลการศึกษา

(4) อทช. สปป.ลาว ควรพิจารณาให้มีการประชาสัมพันธ์ ผลการศึกษาในระดับแขวงโดยเชิญผู้เกี่ยวข้องทั้งภาครัฐและเอกชน และนักวิชาการเข้าร่วม ในการนี้อาจขอความร่วมมือจาก ททท. และ วท. เพื่อส่งนักวิชาการเข้าร่วมชี้แจงผลการศึกษา การประชุมนี้ควรจัดที่แขวงจำปาสัก เพื่อให้ผู้เกี่ยวข้องในระดับพื้นที่มีโอกาสเข้าร่วมอย่างใกล้ชิด

(5) การศึกษาในชั้นรายละเอียดของการพัฒนาแหล่งธรรมชาติเพื่อการท่องเที่ยวควรกำหนดเป็นโครงการศึกษาในชั้นรายละเอียดของแหล่งท่องเที่ยว ตามแนวทางการศึกษาที่ได้นำเสนอไว้ซึ่งอาจจัดการศึกษาตามกลุ่ม ดังต่อไปนี้

- กลุ่มอาคารเก่าภายในเมือง
- วัดโพธิ์รัตนศาสดาราม
- สะพานฝรั่งเศสข้ามเซโตน
- วัดพู
- เมืองจำปาสัก

- วัดอุโมง
- พุทธาสนา
- บ้านเขียดโจ้ง-พะโพ
- วัดจอมทอง
- น้ำตกสมพะมิด
- สุสานชาวเขาปากช่อง
- พุทเวดดา
- น้ำตกตาดฟาน

(6) การติดตามและประเมินผล อทช.สปป.ลาว ควรจัดให้มีการติดตามและประเมินผล การพัฒนาการท่องเที่ยวแขวงจำปาสักอย่างใกล้ชิด เพื่อการปรับปรุงผลการศึกษาและดำเนินการกำกับชี้แนะและควบคุมการพัฒนาการท่องเที่ยวให้เป็นไปตามแผนที่วางไว้ กิจกรรมติดตามและประเมินผลที่สำคัญมีดังนี้

- การสำรวจข้อมูลเกี่ยวกับนักท่องเที่ยวด้านจำนวน คุณลักษณะ การเดินทาง ความต้องการบริการ การใช้จ่าย ฯลฯ
- องค์กรและการจัดองค์กรรองรับการทำหน้าที่จัดการแหล่งท่องเที่ยว
- การลงทุน โครงการ เงินลงทุน และแหล่งที่มา
- คุณภาพสิ่งแวดล้อม คุณภาพน้ำ อากาศ ระบบการจัดการของเสีย
- สถานบริการ การเกิดสถานบริการประเภทต่างๆ ลักษณะดำเนินการ และความเกี่ยวข้องกับวิถีชีวิต และวัฒนธรรมของประชาชนในท้องถิ่น
- ภาวะค่าครองชีพ ด้านค่าจ้างแรงงาน การจ้างงาน และดัชนีราคาผู้บริโภค

910.4(598)
สถบ
ฉ.2๓ ฉ.1

8324

สถาบันวิจัยวิทยาศาสตร์และเทคโนโลยีฯ
สาขาวิจัยสิ่งแวดล้อมและทรัพยากร

โครงการศึกษาความเป็นไปได้ในการลงทุนเพื่อพัฒนาและส่งเสริมการท่องเที่ยว แขวงจำปาสัก สาธารณรัฐประชาธิปไตยประชาชนลาว.

910.4

(598)

สถบ

ล.2,ฉ.1

ศูนย์บริการเอกสารการวิจัยฯ



BT8324

โครงการศึกษาความเป็น

สถาบันวิจัยวิทยาศาสตร์และเทคโนโลยีแห่งประเทศไทย

(สาขาวิจัยสิ่งแวดล้อมและทรัพยากร)

196 ถนนพหลโยธิน เขตจตุจักร กรุงเทพมหานคร 10900

โทร.5791121-30 โทรสาร 5614771 เทเล็กซ์ 21392 TISTR TH