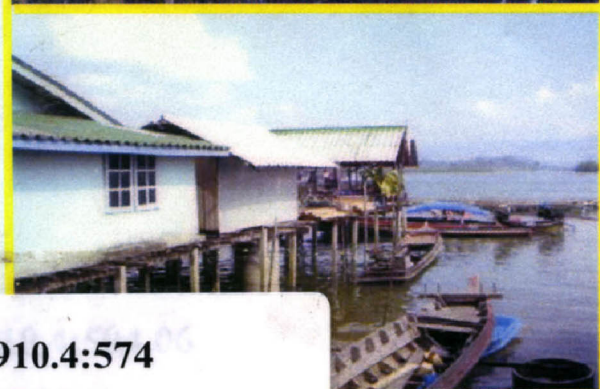
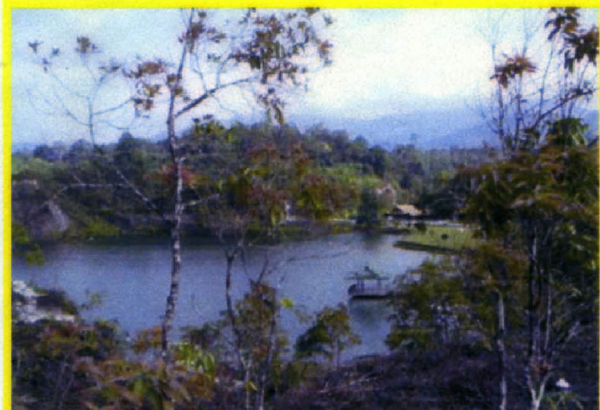


โครงการพัฒนาการท่องเที่ยวเชิงอนุรักษ์
ในพื้นที่ชุ่มน้ำที่มีความสำคัญระหว่างประเทศ (Ramsar Site)
บริเวณอุทยานแห่งชาติแหลมสน-ปากคลองกะเปอร์-ปากแม่น้ำกระบุรี
จังหวัดระนอง



รายงานสรุปย่อสำหรับผู้บริหาร
(Executive Summary)



สำนักงานนโยบายและแผนทรัพยากรธรรมชาติและสิ่งแวดล้อม
กระทรวงทรัพยากรธรรมชาติและสิ่งแวดล้อม



สถาบันวิจัยวิทยาศาสตร์และเทคโนโลยีแห่งประเทศไทย
กระทรวงวิทยาศาสตร์และเทคโนโลยี

910.4:574

(593รพ)

สถบ ถ.4

รายงานฉบับย่อสำหรับผู้บริหาร

(Executive Summary)

โครงการพัฒนาการท่องเที่ยวเชิงอนุรักษ์
ในพื้นที่ชุ่มน้ำที่มีความสำคัญระหว่างประเทศ (Ramsar Site)
บริเวณอุทยานแห่งชาติแหลมสน-ปากคลองกะเปอร์-ปากแม่น้ำกระบุรี
จังหวัดระนอง

เสนอต่อ

สำนักงานนโยบายและแผนทรัพยากรธรรมชาติและสิ่งแวดล้อม (สผ.)

จัดทำโดย

สถาบันวิจัยวิทยาศาสตร์และเทคโนโลยีแห่งประเทศไทย (วว.)

014386

910.4:574 (59354)

574

0.4

คำนำ

สำนักงานนโยบายและแผนทรัพยากรธรรมชาติและสิ่งแวดล้อม (สผ.) ได้มอบหมายให้สถาบันวิจัยวิทยาศาสตร์และเทคโนโลยีแห่งประเทศไทย (วว.) ดำเนินงานโครงการพัฒนาการท่องเที่ยวเชิงอนุรักษ์ในพื้นที่ชุ่มน้ำที่มีความสำคัญระหว่างประเทศ (Ramsar Site) บริเวณอุทยานแห่งชาติแหลมสน-ปากคลองกะเปอร์-ปากแม่น้ำกระบุรี จังหวัดระนอง เพื่อวางกรอบการพัฒนาการท่องเที่ยวเชิงอนุรักษ์และจัดทำแผนการจัดการพื้นที่ชุ่มน้ำในพื้นที่โครงการอย่างเป็นระบบ โดยการมีส่วนร่วมของทุกภาคส่วน ส่งเสริมให้ชุมชนในพื้นที่มีความรู้ความเข้าใจการท่องเที่ยวเชิงอนุรักษ์ และดำเนินงานตามบทบาทของตนได้ หน่วยงานที่เกี่ยวข้องในพื้นที่ทั้งภาครัฐ ภาคเอกชน และผู้ประกอบการ ตลอดจนชุมชนมีความตระหนักในการอนุรักษ์พื้นที่ชุ่มน้ำ

รายงานฉบับนี้เป็นรายงานสรุปย่อสำหรับผู้บริหาร (Executive Summary) มีสาระสำคัญประกอบด้วย บทนำ มีเนื้อหาเกี่ยวกับความเป็นมาของโครงการ วัตถุประสงค์ของโครงการ ขอบเขตการศึกษา และพื้นที่ศึกษา ภาพรวมการจัดการพื้นที่ มีเนื้อหาเกี่ยวกับสถานการณ์ที่ผ่านมา ประเด็นปัญหา คุณค่าและความสำคัญของพื้นที่ศึกษา ยุทธศาสตร์การพัฒนาการท่องเที่ยวเชิงอนุรักษ์ มีเนื้อหาเกี่ยวกับวิสัยทัศน์ พันธกิจ วัตถุประสงค์และเป้าหมายของการพัฒนาการท่องเที่ยวเชิงอนุรักษ์ และการบริหารจัดการการท่องเที่ยวเชิงอนุรักษ์ สุดท้ายเป็นเนื้อหาเกี่ยวกับแผนการจัดการพื้นที่ชุ่มน้ำ รวมทั้งการประสานแผนไปสู่การปฏิบัติ

สถาบันวิจัยวิทยาศาสตร์และเทคโนโลยีแห่งประเทศไทย

กรกฎาคม 2547

สารบัญ

	หน้า
คำนำ	i
สารบัญ	ii
สรุปย่อสำหรับผู้บริหาร	
1. บทนำ	1
1.1 ความเป็นมาของโครงการ	1
1.2 วัตถุประสงค์ของโครงการ	2
1.3 ขอบเขตการศึกษา	2
1.4 พื้นที่ศึกษา	3
2. ภาพรวมการจัดการพื้นที่	3
2.1 ภาพรวมของปัญหาในพื้นที่	3
2.2 ประเด็นปัญหาในแต่ละพื้นที่	5
2.2.1 พื้นที่ชุ่มน้ำบริเวณอุทยานแห่งชาติแหลมสน	5
2.2.2 พื้นที่ชุ่มน้ำปากคลองกะเปอร์	6
2.2.3 พื้นที่ชุ่มน้ำปากแม่น้ำกระบือ	6
2.3 คุณค่าและความสำคัญ	7
2.3.1 คุณค่าและความสำคัญทางด้านกายภาพ	7
2.3.2 คุณค่าและความสำคัญทางระบบนิเวศวิทยาและพรรณพืช	7
2.3.3 คุณค่าและความสำคัญด้านสัตว์ป่า	8
2.3.4 คุณค่าและความสำคัญด้านทรัพยากรชายฝั่งทะเล	9
2.3.5 คุณค่าและความสำคัญด้านแหล่งเศรษฐกิจ สังคม ภูมิปัญญาท้องถิ่น และการมีส่วนร่วมของชุมชน	10
2.3.6 คุณค่าและความสำคัญด้านแหล่งท่องเที่ยว นันทนาการ และการพักผ่อนหย่อนใจของประชาชน	10
2.3.7 คุณค่าและความสำคัญด้านการศึกษาวิจัย ค้นคว้า หาความรู้ และ การจัดการอนุรักษ์ทรัพยากรธรรมชาติ	11
2.3.8 คุณค่าและความสำคัญด้านการเรียนรู้ และเสริมสร้างจิตสำนึกใน การอนุรักษ์ทรัพยากรธรรมชาติและสิ่งแวดล้อมของชุมชนท้องถิ่น	12

สารบัญ (ต่อ)

	หน้า
3. ยุทธศาสตร์การพัฒนากการท่องเที่ยวเชิงอนุรักษ์	12
3.1 วิสัยทัศน์	12
3.2 พันธกิจ	12
3.3 วัตถุประสงค์ของการพัฒนากการท่องเที่ยวเชิงอนุรักษ์	13
3.4 เป้าหมายการพัฒนากการท่องเที่ยวเชิงอนุรักษ์	13
3.5 การบริหารจัดการการท่องเที่ยวงอนุรักษ์	14
3.5.1 กรอบการพัฒนากการท่องเที่ยวเชิงอนุรักษ์	16
3.5.2 รูปแบบการบริหารจัดการการท่องเที่ยวงอนุรักษ์	16
3.5.3 บทบาทและความเชื่อมโยงด้านการท่องเที่ยวง	18
4. แผนการจัดการพื้นที่ชุ่มน้ำ	20
4.1 องค์ประกอบของแผน	20
4.2 วัตถุประสงค์	20
4.3 เป้าหมาย	20
4.4 กลยุทธ์และมาตรการ	22
4.5 การประสานแผนไปสู่การปฏิบัติ	28
4.5.1 แนวคิดการดำเนินการตามแผนการจัดการ	28
4.5.2 การประชาสัมพันธ์แผน	28

รายงานสรุปสำหรับผู้บริหาร (Executive Summary)

โครงการพัฒนาการท่องเที่ยวเชิงอนุรักษ์ในพื้นที่ชุ่มน้ำที่มีความสำคัญระหว่างประเทศ (Ramsar Site) บริเวณอุทยานแห่งชาติแหลมสน-ปากคลองกะเปอร์-ปากแม่น้ำกระบุรี จังหวัดระนอง

1 บทนำ

1.1 ความเป็นมาของโครงการ

สำนักงานนโยบายและแผนทรัพยากรธรรมชาติและสิ่งแวดล้อมในฐานะหน่วยงานกลางประสานการดำเนินงานตามอนุสัญญาว่าด้วยพื้นที่ชุ่มน้ำและประเทศไทย ได้ดำเนินงานด้านการจัดการพื้นที่ชุ่มน้ำมาตั้งแต่ปี 2536 จนถึงปัจจุบัน การเป็นแรมซาร์ไซต์นับว่าเป็นเครื่องมือการอนุรักษ์และการจัดการทรัพยากรอีกรูปแบบหนึ่งที่อนุรักษ์ความหลากหลายทางชีวภาพ เพราะช่วยเป็นจุดนำในการสร้างจิตสำนึกในการอนุรักษ์ และใช้ประโยชน์จากพื้นที่ชุ่มน้ำอย่างชาญฉลาดให้แก่ประชาชนชุมชนในท้องถิ่น และองค์กรพัฒนาเอกชน

พื้นที่ชุ่มน้ำบริเวณอุทยานแห่งชาติแหลมสน-ปากคลองกะเปอร์-ปากแม่น้ำกระบุรี จังหวัดระนอง ได้เป็นพื้นที่ชุ่มน้ำโลก (Ramsar Site) ในลำดับที่ 1183 เป็นพื้นที่ที่มีระบบนิเวศพื้นที่ชุ่มน้ำหลายแบบที่ผสมผสานกันเป็นพื้นที่ชุ่มน้ำผืนใหญ่ เช่น ป่าชายเลน หาดเลน หาดทราย แหล่งปะการัง และแหล่งหญ้าทะเล ขึ้นทะเบียนเป็นตัวอย่างที่หายากหรือที่ไม่ธรรมดาในเขตชีวภูมิศาสตร์ เป็นถิ่นที่อยู่อาศัยของสรรพชีวิตทั้งพืชและสัตว์ มีความหลากหลายทางชีวภาพสูงมาก ทั้งชนิดพันธุ์พืชที่หายาก และใกล้สูญพันธุ์ และมีทัศนียภาพที่งดงาม มีความอุดมสมบูรณ์ของทรัพยากรธรรมชาติสูงมาก มีศักยภาพในการท่องเที่ยวเชิงอนุรักษ์ แต่ยังคงขาดการสนับสนุนในการเตรียมความพร้อมทั้งในด้านวิชาการ การสร้างความรู้ความเข้าใจให้แก่ชุมชนในพื้นที่ ตลอดจนสิ่งอำนวยความสะดวกที่จำเป็นบางอย่าง

ดังนั้นเพื่อให้การพัฒนาการท่องเที่ยวในพื้นที่ดังกล่าวเป็นไปอย่างมีระบบ ผู้เกี่ยวข้องได้รับประโยชน์จากการท่องเที่ยวเชิงอนุรักษ์ในทางบวก ทั้งนักท่องเที่ยวและชุมชนที่อาศัยในพื้นที่ ตลอดจนเป็นการอนุรักษ์พื้นที่ชุ่มน้ำ โดยสนับสนุนให้มีการใช้ประโยชน์อย่างชาญฉลาด สำนักงานนโยบายและแผนทรัพยากรธรรมชาติและสิ่งแวดล้อม จึงเห็นควรให้มีการจัดการและพัฒนาอย่างมีระบบบนพื้นฐานที่ถูกต้อง ทั้งทางวิชาการ นโยบาย มาตรการ และกรอบการดำเนินงานทั้งในระดับชาติและระดับนานาชาติ

1.2 วัตถุประสงค์ของโครงการ

- 1) เพื่อวางกรอบการพัฒนาการท่องเที่ยวเชิงอนุรักษ์ในพื้นที่ชุ่มน้ำอุทยานแห่งชาติแหลมสน-ปากคลองกะเปอร์-ปากแม่น้ำกระบือ จังหวัดระนอง อย่างเป็นระบบ โดยการมีส่วนร่วมของทุกภาคส่วนและภายใต้กฎระเบียบของส่วนราชการที่เกี่ยวข้อง
- 2) เพื่อส่งเสริมให้ชุมชนในพื้นที่มีความรู้ ความเข้าใจ การท่องเที่ยวเชิงอนุรักษ์และสามารถดำเนินงานตามบทบาทของตนได้
- 3) ชุมชนและหน่วยงานที่เกี่ยวข้องในพื้นที่ทั้งภาครัฐ ภาคเอกชน และผู้ประกอบการมีความตระหนักในการอนุรักษ์พื้นที่ชุ่มน้ำ

1.3 ขอบเขตการศึกษา

- 1) ศึกษาสำรวจสถานภาพทรัพยากรทางชีวภาพ กายภาพ ซึ่งรวมถึงศึกษาชนิด ปริมาณ และสถานภาพของพันธุ์พืช พันธุ์สัตว์ ตลอดจนการแพร่กระจายของพืช และสัตว์ในพื้นที่โครงการและสภาพทั่วไปในปัจจุบันของพื้นที่โครงการ รวมถึงกำหนดจำนวนนักท่องเที่ยวในแต่ละปี แต่ละฤดูกาล และขอบเขตการใช้ประโยชน์
- 2) ศึกษาสภาพเศรษฐกิจ สังคมของประชาชน ที่อยู่อาศัยในบริเวณพื้นที่โครงการ ตลอดจนกิจกรรมและภูมิปัญญาท้องถิ่นที่ใช้ในการอนุรักษ์และใช้ประโยชน์ทรัพยากรชีวภาพ และทรัพยากรอื่นๆ ในบริเวณพื้นที่โครงการ
- 3) ศึกษาและทบทวนแผนการจัดการ และ/หรือแผนปฏิบัติการที่เกี่ยวข้องกับการดำเนินงานในพื้นที่โครงการทั้งหมด ตลอดจนกฎหมายและกฎระเบียบต่างๆ ที่เกี่ยวข้อง
- 4) ประเมินสภาพปัญหา ตลอดจนการคุกคามที่เกิดขึ้นในปัจจุบัน และที่คาดว่าจะเกิดขึ้นในอนาคต พร้อมทั้งจัดลำดับความสำคัญของสภาพปัญหา โดยพิจารณาสภาพความรุนแรง แนวโน้มที่เกิดขึ้น ความยากง่ายในการแก้ไข ตลอดจนรูปแบบการบริหารการจัดการพื้นที่ในอนาคตที่มีความเป็นไปได้ทางกฎหมาย
- 5) สำรวจทัศนคติ และการมีส่วนร่วมของชุมชน และองค์กรการพัฒนาเอกชนในบริเวณพื้นที่โครงการ ความต้องการในการใช้ประโยชน์
- 6) เสนอแนะระบบการใช้ประโยชน์พื้นที่ชุ่มน้ำอุทยานแห่งชาติแหลมสน-ปากคลองกะเปอร์-ปากแม่น้ำกระบือ จังหวัดระนอง โดยอยู่บนพื้นฐานของการอนุรักษ์ ภายใต้กรอบของกฎระเบียบที่เกี่ยวข้อง และตามความต้องการของชุมชน
- 7) เสนอแนะรูปแบบของการท่องเที่ยวเชิงอนุรักษ์ ตลอดจนรูปแบบการบริหารจัดการ
- 8) ประเมินศักยภาพในการรองรับของพื้นที่ (Carrying Capacity) ในการรองรับกิจกรรมการท่องเที่ยวเบื้องต้น

9) จัดทำแผนการจัดการ และกรอบการพัฒนาการท่องเที่ยวเชิงอนุรักษ์ในพื้นที่ชุ่มน้ำ อุทยานแห่งชาติแหลมสน-ปากคลองกะเปอร์-ปากแม่น้ำกระบรี จังหวัดระนอง โดยจะต้องครอบคลุม เรื่องการสงวน อนุรักษ์ การใช้ประโยชน์ และการฟื้นฟู ซึ่งจะต้องสอดคล้องกับมาตรการอนุรักษ์พื้นที่ ชุ่มน้ำที่มีความสำคัญระดับนานาชาติและระดับชาติ ตามที่คณะรัฐมนตรีให้ความเห็นชอบ และ ความต้องการของชุมชนในการใช้ประโยชน์ โดยชุมชนจะต้องมีส่วนร่วมในการดำเนินการให้มากที่สุด

10) จัดประชุมสัมมนา เพื่อพิจารณาให้ข้อคิดเห็นต่อแผนการจัดการที่ยกร่างขึ้น โดยมี ผู้เข้าร่วมประชุมจากหน่วยงานที่เกี่ยวข้อง ทั้งจากส่วนกลางและส่วนท้องถิ่น จำนวนประมาณ 100-150 คน จำนวน 1 วัน

1.4 พื้นที่ศึกษา

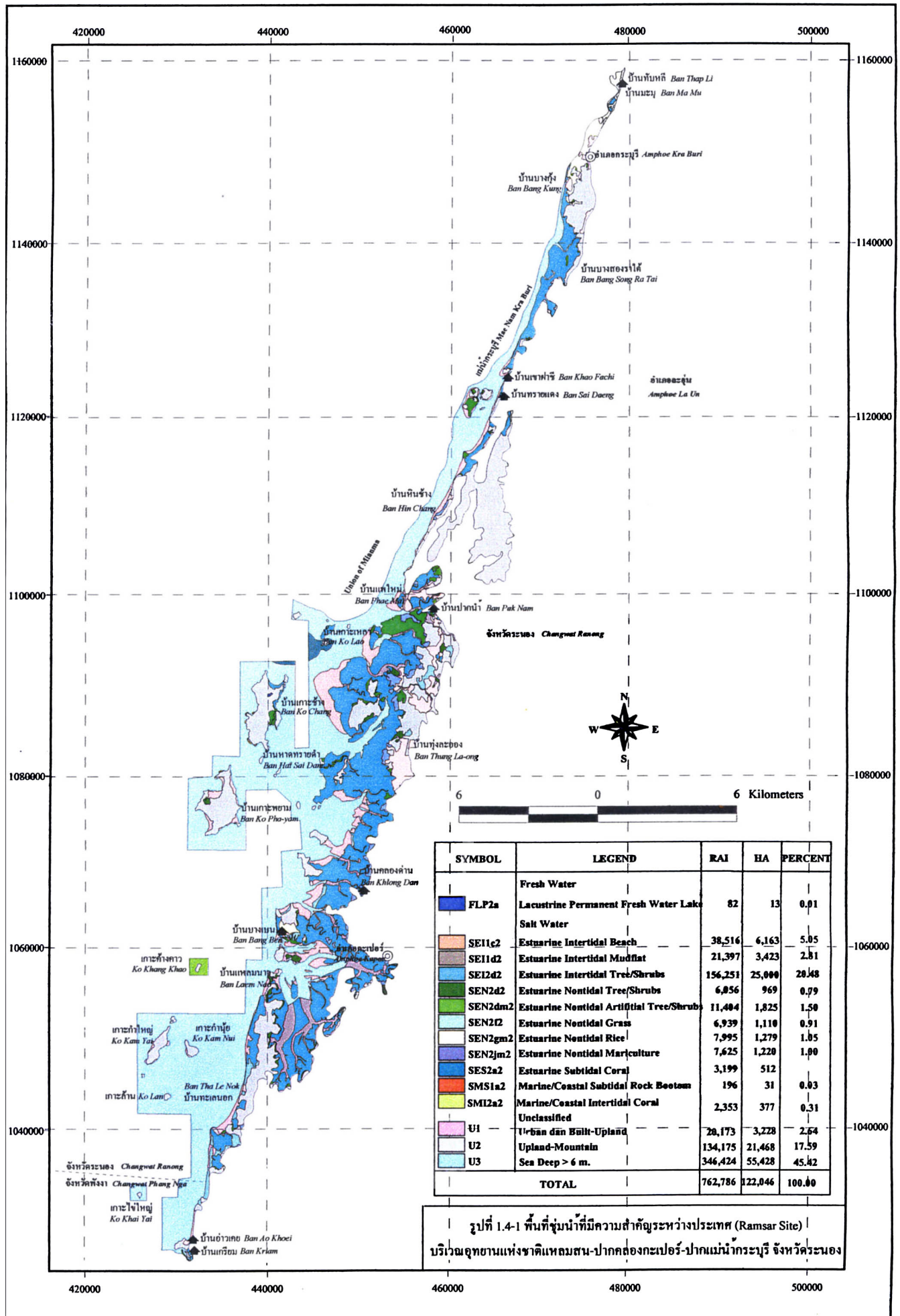
พื้นที่ศึกษาบริเวณอุทยานแห่งชาติแหลมสน-ปากคลองกะเปอร์-ปากแม่น้ำกระบรี จังหวัด ระนอง ดังแสดงในรูปที่ 1.4-1

2. ภาพรวมการจัดการพื้นที่

2.1 ภาพรวมของปัญหาในพื้นที่

สถานการณ์การที่ผ่านมาด้านปัญหาและการคุกคามที่เกิดขึ้นในพื้นที่ศึกษา สรุปได้ดังนี้

- 1) การเปลี่ยนแปลงของสภาวะภูมิอากาศ
- 2) การใช้ประโยชน์ที่ดิน เนื่องจากการขยายพื้นที่เพื่อทำสวน ปลูกผลผลิตการเกษตร เข้าไปในพื้นที่ต่างๆ
- 3) การพัฒนาพื้นที่ของชุมชนชายฝั่ง ชุมชนชายฝั่งทะเลมีการขยายตัวมากขึ้น มีการปิดกั้น เส้นทางน้ำเปลี่ยนแปลงระบบอุทกวิทยา และระบบนิเวศของพื้นที่ชุ่มน้ำ
- 4) การบุกรุกพื้นที่ป่าไม้เพื่อการแผ้วถาง ทำสวน ก่อสร้างบ้านเรือนในรูปแบบต่างๆ ส่งผล กระทบต่อระบบนิเวศป่าไม้ด้านลักษณะความหลากหลายของชนิดพันธุ์ไม้ที่สำคัญของพื้นที่เริ่มจะค้น พบได้ยาก
- 5) การขยายตัวของชุมชน โดยการบุกรุกพื้นที่ป่าไม้ออกไปอย่างต่อเนื่อง การบุกรุกและ ครอบครองพื้นที่ชายหาด มีการออกเอกสารสิทธิ์โดยมิชอบ
- 6) การทำนาเกลือในพื้นที่ชุ่มน้ำ ส่งผลกระทบต่อสิ่งมีชีวิตที่อาศัยอยู่ในพื้นที่ป่าชายเลน
- 7) ปัญหาการทำลายแนวปะการังจากการท่องเที่ยว
- 8) ปัญหาเรื่องขยะ น้ำเสีย และน้ำมันจากเรือท่องเที่ยว



รูปที่ 1.4-1 พื้นที่ชุ่มน้ำที่มีความสำคัญระหว่างประเทศ (Ramsar Site) บริเวณอุทยานแห่งชาติแหลมสน-ปากคลองกะเปอร์-ปากแม่น้ำกระบุรี จังหวัดระนอง

- 9) ปัญหานักท่องเที่ยวส่งเสียงดังรบกวนนกที่หากินบนชายหาด
- 10) ปัญหาการลักลอบทำประมง จากเรืออวนลาก อวนรุน และเรือปั่นปลาตะกั่วในเขตอนุรักษ์ และอุทยานแห่งชาติ
 - 11) การปล่อยมลพิษจากแหล่งอุตสาหกรรม กิจกรรมด้านการประมงขนาดเล็ก ขนาดกลาง และขนาดใหญ่ รวมไปถึงการแปรรูปจากกิจการประมงที่ไม่คำนึงถึงสิ่งแวดล้อม และมลพิษในรูปแบบต่างๆ ลงสู่ทะเล
 - 12) การพัฒนาแหล่งท่องเที่ยวในเขตพื้นที่ชุ่มน้ำที่ปราศจากการวางแผนรองรับ และการศึกษาข้อมูลทางวิชาการมาเป็นองค์ประกอบในการปรับปรุง
 - 13) การพัฒนาโครงสร้างพื้นฐานและการบริการ เช่น การขุดแหล่งน้ำ เพื่อเก็บกักน้ำ การทำฝาย เส้นทางถนน โดยปราศจากการคำนึงถึงแหล่งของพื้นที่ชุ่มน้ำ
 - 14) การจัดสรรงบประมาณเพื่อการพัฒนาด้านสาธารณสุขของโลกของหน่วยงานราชการต่างๆ มักมีรูปแบบของการจัดทำโครงการที่ขาดการประสานงาน มีความซ้ำซ้อน หรือมีลักษณะใกล้เคียงกัน
 - 15) การสร้างจิตสำนึกในการอนุรักษ์พื้นที่ชุ่มน้ำ ความร่วมมือร่วมใจที่จะประสานงานในการจัดทำแผนงาน/โครงการอนุรักษ์พื้นที่ชุ่มน้ำของชุมชนมีน้อย
 - 16) ขาดความพร้อมในการบริหารจัดการด้านการท่องเที่ยวเชิงอนุรักษ์ที่ยั่งยืน โดยส่งเสริมให้ชุมชนมีส่วนร่วม
 - 17) การสร้างรูปแบบการประชาสัมพันธ์พื้นที่ชุ่มน้ำของหน่วยงานราชการที่รับผิดชอบ

2.2 ประเด็นปัญหาในแต่ละพื้นที่

2.2.1) พื้นที่ชุ่มน้ำบริเวณอุทยานแห่งชาติแหลมสน

จากการสำรวจและศึกษาข้อมูลพื้นที่ชุ่มน้ำบริเวณอุทยานแห่งชาติแหลมสน พบปัญหาและการคุกคามที่เกิดขึ้นในพื้นที่ดังนี้

- 1) การนำสัตว์เข้าไปเลี้ยงในเขตอุทยาน เนื่องจากเดิมเป็นทุ่งหญ้าเลี้ยงสัตว์มาก่อน และการลักลอบจับสัตว์น้ำในเขตอุทยาน
- 2) ปัญหาจากนักท่องเที่ยวที่เหยียบย่ำปะการัง และรบกวนนกที่หากินบนชายหาด
- 3) เรืออวนลากเข้ามาทำการประมงบริเวณหน้าอ่าวหาดอุทยานแห่งชาติแหลมสน ทำให้เรือประมงขนาดเล็กไม่สามารถทำการประมงได้
- 4) การเลี้ยงกึ่งตามแนวริมป่าชายเลน
- 5) การกีดเซาะชายฝั่ง ในพื้นที่บ้านทะเลนอก หาดประพาส และอุทยานแห่งชาติแหลมสน อำเภอเกาะเปอร์ บ้านท่าโพธิ์ บ้านท่าช้าง และบ้านหินกอง อำเภอละอุ่น บริเวณบ้านหาดทรายดำ อำเภอเมืองระนอง

2.2.2) พื้นที่ชุ่มน้ำปากคลองกะเปอร์

จากการสำรวจและศึกษาข้อมูลพื้นที่ชุ่มน้ำบริเวณปากคลองกะเปอร์ พบว่ามีปัญหาและการคุกคามที่เกิดขึ้นในพื้นที่ดังนี้

- 1) การทับถมของดินตะกอน ซึ่งเกิดจากการทำเหมืองแร่ดีบุกในบริเวณต้นน้ำ ก่อให้เกิดผลกระทบต่อระบบนิเวศของป่าชายเลน
- 2) สภาพลำคลองตื้นเขินมากจนเรือประมงไม่สามารถผ่านได้ ปริมาณสัตว์น้ำที่จับได้มีปริมาณน้อยลง
- 3) การบุกรุกพื้นที่ป่าชายเลนเพื่อเพิ่มพื้นที่ในการทำนาเกลือ การปล่อยน้ำเสียลงในแหล่งน้ำ ทำให้คุณภาพน้ำและปริมาณสัตว์น้ำลดจำนวนลง
- 4) ปัญหาบ่อน้ำตื้น โคนน้ำเค็มรุก จึงไม่สามารถใช้ประโยชน์ได้

2.2.3) พื้นที่ชุ่มน้ำปากแม่น้ำกระบือ

จากการสำรวจและศึกษาข้อมูลพื้นที่ชุ่มน้ำปากแม่น้ำกระบือ พบว่ามีปัญหาและการคุกคามที่เกิดขึ้นในพื้นที่ดังนี้

- 1) ปริมาณของป่าชายเลนน้อยลง เนื่องจากการเปลี่ยนแปลงสภาพไปเป็นนาเกลือ มีการกว้านซื่อที่ และบุกรุกป่าชายเลนเพื่อทำธุรกิจนาเกลือจากนายทุน
- 2) การจับจองพื้นที่ การปรับเปลี่ยนพื้นที่ใช้ประโยชน์ด้านอื่น เช่น การถมดิน สร้างท่าเทียบเรือ สร้างแพปลา การเพาะเลี้ยงสัตว์น้ำ
- 3) การปล่อยน้ำเสียจากนาเกลือลงสู่แหล่งน้ำทำให้ลำคลองตื้นเขิน คุณภาพน้ำและปริมาณสัตว์น้ำลดลง รวมทั้งปัญหามลพิษจากโรงงานอุตสาหกรรม โดยการปล่อยน้ำเสีย กลิ่น และควัน

นอกจากนี้ จากการสำรวจในพื้นที่ศึกษาทั้ง 3 บริเวณ พบกิจกรรมการแปรรูปแมงกะพรุนที่จับได้ตามแนวชายฝั่งในฤดูแล้งจำนวนมาก ซึ่งในกระบวนการผลิตมีเกลือ โซดาไฟ สารส้ม และน้ำเป็นส่วนประกอบ ในระหว่างกระบวนการผลิตทำให้มีการปล่อยทิ้งน้ำเสียลงแหล่งน้ำอันอาจมีผลกระทบต่อสิ่งมีชีวิตและคุณภาพน้ำในพื้นที่ดังกล่าว

2.3 คุณค่าและความสำคัญ

2.3.1 คุณค่าและความสำคัญทางกายภาพ

1) อุทยานแห่งชาติแหลมสน มีความหลากหลายของระบบนิเวศป่าชายเลน ปะการัง ชายหาด คลอง อ่าว และทะเล มีลักษณะชายฝั่งจมน้ำ ผสมอยู่หมู่เกาะในทะเล ชายหาดตลอดแนวฝั่ง แคน เว้าแหง ท้องทะเลลึก ไม่ห่างจากฝั่งมากนัก มีลำน้ำสายสั้นๆ ขนาดเล็กจำนวนมากในพื้นที่ไหล ลงสู่ทะเลอันดามัน ลักษณะชายฝั่งและแม่น้ำลำคลองถูกปกคลุมไปด้วยพืชพรรณป่าชายเลน

2) ปากคลองกะเปอร์ ประกอบด้วย (1) พื้นที่ชุ่มน้ำจืด มีคลอง และลำธารเล็กๆหลายสาย บริเวณปากอ่าวกะเปอร์มีเกาะใหญ่ 3 เกาะ และเกาะเล็กๆอีกหลายเกาะ (2) พื้นที่ชายฝั่งทะเลปกคลุม ด้วยป่าชายเลนขนาดใหญ่ เป็นพื้นที่ที่เหมาะสมต่อการเจริญเติบโตของป่าชายเลนและหญ้าทะเล

3) ปากแม่น้ำกระบือ มีพื้นที่ทะเลที่อยู่ในเขตสงวนชีวมณฑลและนอกเขตสงวนชีวมณฑล ซึ่งอยู่ในเขตอุทยานแห่งชาติหมู่เกาะพยาม มีทั้งป่าชายเลน แหล่งหญ้าทะเล และแหล่งปะการัง บนเกาะ และอยู่ในเขตอุทยานแห่งชาติลำน้ำกระบือ มีลำน้ำกระบือซึ่งเป็นแม่น้ำกั้นระหว่างประเทศไทย และสหภาพเมียนมาร์ มีพื้นที่รวมในเขตอุทยานแห่งชาติลำน้ำกระบือ 40,000 ไร่ มีพื้นที่ป่าชายเลนที่อุดมสมบูรณ์บริเวณริมฝั่งแม่น้ำกระบือ และบริเวณหมู่เกาะในลำน้ำกระบือ ประมาณ 15,000 ไร่ ซึ่งสามารถดำเนินการให้มีการท่องเที่ยวทางน้ำในพื้นที่ได้

โดยสรุปพื้นที่ชุ่มน้ำอุทยานแห่งชาติแหลมสน-ปากคลองกะเปอร์-ปากแม่น้ำกระบือ จังหวัดระนอง มีคุณค่าและความสำคัญต่อโครงสร้างพื้นฐานทางกายภาพทั้งในระดับพื้นที่และภูมิภาค โดยรวม จัดเป็นพื้นที่ที่มีสภาพการอนุรักษ์สิ่งแวดล้อมธรรมชาติ เพื่อการคุ้มครองและสงวนรักษา ความหลากหลายทางชีวภาพของระบบนิเวศให้ยั่งยืนสืบไป

2.3.2 คุณค่าและความสำคัญทางระบบนิเวศและพรรณพืช

พื้นที่ชุ่มน้ำอุทยานแห่งชาติแหลมสน-ปากคลองกะเปอร์-ปากแม่น้ำกระบือ จังหวัดระนอง เป็นแหล่งรวมความหลากหลายทางชีวภาพที่สำคัญแห่งหนึ่งของประเทศ นับเป็นแหล่งผลิตทาง นิเวศวิทยาที่มีความซับซ้อนด้านทรัพยากรธรรมชาติและสิ่งแวดล้อม ถือเป็นต้นทุนทางธรรมชาติที่ อำนวยประโยชน์ด้านการอนุรักษ์ความหลากหลายทางชีวภาพและคุณค่าการใช้ประโยชน์ต่อการดำรง ชีวิตของสิ่งมีชีวิตในพื้นที่ชุ่มน้ำ

1) อุทยานแห่งชาติแหลมสน ครอบคลุมพื้นที่ป่าชายเลนตั้งแต่บางเบน-อ่าวเคย โดยเฉพาะ ป่าชายเลนกำพวนที่มีขนาดใหญ่ ได้รับอิทธิพลจากคลองกำพวนและคลองกล้วย พันธุ์ไม้ป่าชายเลนที่สำคัญ ได้แก่ โกงกางใบเล็ก โกงกางใบใหญ่ โปรงแดง โปรงขาว พังกาหัวสุม ถั่วดำ ถั่วขาว ลำพู ลำแพน ตะบูนดำ ตะบูนขาว ตาคุ่มทะเล หงอนไก่ทะเล เป้ง และเหงือกปลาหมอ

อุทยานแห่งชาติแหลมสน มีพันธุ์ไม้ป่าชายหาดเด่นๆ ที่พบ ได้แก่ สนทะเล หยีทะเล จิกเล หว่า และโพธิ์ทะเล โดยเฉพาะต้นสนทะเลขนาดใหญ่จำนวนมาก

2) ปากคลองกะเปอร์ มีพันธุ์ไม้เด่น ได้แก่ รังกะเท้ โกงกางใบเล็ก โกงกางใบใหญ่ โปรงขาว และตะบูน ส่วนบริเวณด้านในคลองกะเปอร์ ส่วนใหญ่พบต้นจาก

3) ปากแม่น้ำกระบุรี

3.1 บริเวณเขตสงวนชีวมณฑลมีพืชที่สำคัญ ได้แก่ ไม้ในวงศ์ยาง กระบาก ตะเคียนหิน ตะเคียนทอง พันธุ์ไม้ที่สำคัญเชิงเศรษฐกิจ ได้แก่ ยาง มะพร้าว และมะม่วงหิมพานต์

3.2 บริเวณหมู่เกาะพยาม พันธุ์ไม้เด่นป่าชายเลน ได้แก่ แสม แสมขาว แสมดำ แสมทะเล ถั่วขาว ถั่วดำ พังกาหัวสุมดอกแดง พังกาหัวสุมดอกขาว โปรงขาว และโปรงแดง พันธุ์ไม้เด่นป่าชายหาด ได้แก่ สนทะเล จิกทะเล หยีทะเล และเตยทะเล

3.3 บริเวณอุทยานแห่งชาติลำน้ำกระบุรี พันธุ์ไม้เด่น ได้แก่ โกงกางใบเล็ก โกงกางใบใหญ่ โปรงแดง ลำพู แสม และตะบูน ส่วนไม้พื้นล่างที่มักพบ ได้แก่ เหงือกปลาหมอดอกม่วง จากกระเพาะปลา และเป็้ง

สรุปได้ว่าพื้นที่ชุ่มน้ำอุทยานแห่งชาติแหลมสน-ปากคลองกะเปอร์-ปากแม่น้ำกระบุรี จังหวัดระนอง มีความหลากหลายทางระบบนิเวศที่มีศักยภาพด้านการอนุรักษ์ความหลากหลายทางชีวภาพและคุณค่าทางนิเวศวิทยา และเป็นแหล่งที่มีความความหลากหลายทางพันธุกรรมของพืชสมุนไพรหลายชนิดในพื้นที่ป่าชายเลนและป่าชายหาด โดยเฉพาะพื้นที่หาดประพาส สถานีพัฒนาทรัพยากรป่าชายเลนที่ รน.11 และหลายชนิดเป็นสมุนไพรที่สำคัญและนิยมใช้ในปัจจุบัน ได้แก่ โกงกางใบเล็ก โกงกางใบใหญ่ แสมขาว แสมดำ ตะบูนขาว ตะบูนดำ ตาคุ่มทะเล ลำมะง่า ถอบแถบน้ำ เหงือกปลาหมอดอกขาว โพธิ์ทะเล ปอทะเล เป็นต้น ดังนั้นพื้นที่ศึกษาจึงจัดเป็นแหล่งรวมความหลากหลายทางพันธุกรรมของพรรณพืชนานาพันธุ์ที่สำคัญแห่งหนึ่ง

2.3.3 คุณค่าและความสำคัญด้านสัตว์ป่า

พื้นที่ชุ่มน้ำอุทยานแห่งชาติแหลมสน-ปากคลองกะเปอร์-ปากแม่น้ำกระบุรี จังหวัดระนอง เป็นแหล่งรวมความหลากหลายทางพันธุกรรมของสัตว์ป่านานาชนิด นับเป็นถิ่นที่อยู่อาศัยที่สัตว์ป่าสามารถดำรงชีวิตและสืบสายพันธุ์เชื่อมโยงกับพื้นที่ผืนป่าตะวันตกของประเทศ และผืนป่าในสหภาพเมียนมาร์ ในปัจจุบันพบว่ามีความหลากหลายชนิดของสัตว์ป่าสรุปได้ดังนี้

1) อุทยานแห่งชาติแหลมสน เป็นแหล่งที่มีนกชุกชุม โดยเฉพาะพื้นที่บริเวณป่าชายหาด เป็นนกในอันดับ Charadriiformes ซึ่งปกติเป็นนกอพยพย้ายถิ่นตามฤดูกาลที่พบบ่อย ได้แก่ นกหัวโตทรายใหญ่ นกหัวโตทรายเล็ก และนกหัวโตมลายู

2) ปากคลองกะเปอร์ พบชนิดพันธุ์นกทะเลที่หายาก ได้แก่ นกหัวโตทรายเล็ก และนกหัวโตทรายใหญ่ ซึ่งอาศัยอยู่เป็นฝูงใหญ่บริเวณป่าชายเลนและหาดเลน นกที่พบบ่อย ได้แก่ นกหัวโตมลายู นกฟินฟุต (สถานภาพใกล้สูญพันธุ์) นกกระเต็นใหญ่ปีกน้ำตาล นกแด้วแล้วป่าโกงกาง (สถานภาพมีแนวโน้มใกล้สูญพันธุ์) เป็ดคับแค นกออก เขี้ยวฮอบบี้ (สถานภาพใกล้สูญคุกคาม) ส่วนสัตว์เลื้อยคลานที่มักพบ ได้แก่ ลิงลม ลิงแสม เป็นต้น

3) ปากแม่น้ำกระบือ นกในพื้นที่มีหลายชนิด นกที่มักพบ ได้แก่ นกยางชนิดต่างๆ เช่น นกยางโทนใหญ่ รวมทั้งนกกาน้ำเล็ก นกแด้วแล้วป่าโกงกาง นกกระเต็นชนิดต่างๆ เขี้ยว อีกานกนางแอ่น เป็นต้น สัตว์อื่นๆ ได้แก่ ลิงแสม นากใหญ่ขนเรียบ ซึ่งเป็นสัตว์ป่าที่มีความเสี่ยงต่อการสูญพันธุ์

อย่างไรก็ตาม จะเห็นได้ว่าในพื้นที่ศึกษาเป็นแหล่งรวมความหลากหลายของพันธุ์กรรมสัตว์ป่า ที่มีคุณค่าและความสำคัญต่อคุณภาพทางสิ่งแวดล้อม ทั้งในระดับพื้นที่และความเชื่อมโยงในระดับภูมิภาค

2.3.4 คุณค่าและความสำคัญด้านทรัพยากรชายฝั่งทะเล

1) อุทยานแห่งชาติแหลมสน มีสัตว์ทะเลเด่นๆ ได้แก่ ปลาการ์ตูน ปลาสินสมุทร ดาวทะเล ปูเสฉวน ปูม้า ปูก้ามดาบ ปูลมใหญ่ ปลาผีเสื้อ เม่นทะเล ปลิงทะเล และดาวเปราะ ปะการังเด่นๆ ได้แก่ กัลปังหา ปะการังอ่อน ปะการังแก้ว ปะการังเคียว ปะการังโต๊ะ ปะการังเคลือบ ปะการังโจด ปะการังแผ่นใบไม้ สำหรับแหล่งกักตุนส่วนใหญ่อยู่ในกลุ่มไคอะตอม แหล่งหญ้าทะเลพบแพร่กระจายตามเกาะต่างๆ ตั้งแต่เกาะกำตกไปจนถึงเกาะไขใหญ่และเกาะร่ม ส่วนบริเวณหาดทรายริมน้ำมักพบปูเปี้ยวก้ามขาวจำนวนมาก และเป็นแหล่งที่ชุมชนทำอาชีพจับหอยเจดีย์

2) ปากคลองกะเปอร์ ลักษณะเด่นของพื้นที่คือความอุดมสมบูรณ์ของสัตว์น้ำ ได้แก่ ปูสวยงามจำนวนมากบริเวณป่าชายเลน กิจกรรมจับแมงกะพรุน สัตว์ทะเลที่มักพบได้แก่ หอยฝาเดียว หอยปากกระจาด หอยจิ้งก และปลิงทะเล ส่วนแหล่งหญ้าทะเลพบบริเวณเกาะเทา

3) ปากแม่น้ำกระบือ สัตว์ทะเลเด่นๆ ได้แก่ ปลาดิน ปลากระบอก ปลากระทุงเหว ปลาข้างลาย ปลาปักเป้า ปลาสาก ปลากระพงแดง ปลากระพงขาว ปลาเก๋า ปลาอินทรี เป็นต้น กุ้งที่มักพบ ได้แก่ กุ้งแชบ๊วย กุ้งเคย กุ้งกะต๋อม กุ้งคืดขัน แม่หอบ ปูที่มักพบ คือ ปูก้ามดาบ ปูเสฉวน หอยที่มักพบ คือ หอยตะโกรม หอยกะทิ หอยเจดีย์ หอยขาว นอกจากนี้ยังพบแมงกะพรุน หมึก และปลิงทะเล ส่วนแหล่งปะการังสวยงามส่วนใหญ่มีในพื้นที่เกาะสินไห เกาะตราครุฑ เกาะช้าง เกาะพยาม หมู่เกาะกำ และเกาะค้ำควา

2.3.5 คุณค่าและความสำคัญด้านแหล่งเศรษฐกิจ สังคม ภูมิปัญญาท้องถิ่น และการมีส่วนร่วมของชุมชน

1) ชุมชนบริเวณใกล้เคียงอุทยานแห่งชาติแหลมสน มีการประกอบอาชีพประมงพื้นบ้าน การจับสัตว์น้ำ และการเพาะปลูกเป็นหลัก นักท่องเที่ยวสามารถเยี่ยมชมวิถีชีวิตชุมชนและ กิจกรรมการประมงพื้นบ้าน ชุมชนมีความเข้มแข็งในการอนุรักษ์ทรัพยากรธรรมชาติและสิ่งแวดล้อม มีชมรมประมงพื้นบ้านกิ่ง อำเภอสุขสำราญ และเครือข่ายอนุรักษ์ทรัพยากรธรรมชาติป่าชายเลน และ ชมรมเรือนำเที่ยวบ้านบางเบน

2) ชุมชนโคยรอบปากคลองกะเปอร์กระจายตัวอยู่ทั่วไปด้านทิศตะวันออก ซึ่งเป็น แผ่นดินใหญ่ อาชีพที่สำคัญ ได้แก่ การประมง และการเพาะเลี้ยงสัตว์น้ำ โดยเฉพาะการเลี้ยงปลาใน กระชัง

3) ชุมชนบริเวณปากแม่น้ำกระบือ มีการทำประมงพื้นบ้าน ภูมิปัญญาท้องถิ่นด้านการ กะเทาะเปลือกเมล็ดมะม่วงหิมพานต์ มีแหล่งปลูกมะม่วงหิมพานต์ที่มีขนาดใหญ่และคุณภาพดีบน เกาะพยามและเกาะช้าง มีแหล่งผลิตกะปิชั้นดีบ้านเกาะเหลาจากกุ้งเคยที่มีคุณภาพ และวิถีชีวิตชุมชน ชาวเล (ชาวน้ำ) ซึ่งอาศัยอยู่ด้านหลังเกาะเหลา

4) มีงานแข่งขันเรือประเพณีประจำปีในช่วงเดือนธันวาคม ในพื้นที่ลำน้ำละอุ่น-กระบือ จังหวัดระนอง

2.3.6 คุณค่าและความสำคัญด้านแหล่งท่องเที่ยว นันทนาการ และการพักผ่อนหย่อนใจ ของประชาชน

1) สภาพการท่องเที่ยวบริเวณอุทยานแห่งชาติแหลมสน มีการพัฒนาการท่องเที่ยวสูง มีความโดดเด่นด้านการท่องเที่ยวชายหาดและหมู่เกาะ มีป่าสนขนาดใหญ่บริเวณชายหาดบางเบน และหาดประพาส มีสภาพป่าชายเลนที่อุดมสมบูรณ์ มีทัศนียภาพงดงาม ประกอบด้วยหมู่เกาะที่มีความสวยงาม ตลอดทั้งแหล่งปะการังธรรมชาติใต้ทะเลที่สมบูรณ์ มีแหล่งศึกษาวัฒนธรรมบริเวณ ภูเขาทอง (แหล่งลูกปัดโบราณ) มีห้องสมุดธรรมชาติทรัพยากรชายฝั่งในพื้นที่สถานีวิจัยทรัพยากร ชายฝั่งทะเล จังหวัดระนอง

2) สภาพการท่องเที่ยวทะเลสาบระนอง เป็นแหล่งน้ำขนาดใหญ่ มีป่าชายเลนล้อมรอบ ประกอบด้วยเกาะขนาดเล็กและขนาดใหญ่ สามารถเยี่ยมชมวิถีชีวิตชุมชนและกิจกรรมแปรรูปสัตว์น้ำ การจับแมงกะพรุน การจับหอยเจดีย์ และเป็นแหล่งที่อยู่อาศัยของนกหัวโตมลายูฝูงใหญ่จำนวนมาก

3) สภาพการท่องเที่ยวบริเวณปากแม่น้ำกระบือ มีศักยภาพด้านการท่องเที่ยวเชิงอนุรักษ์ในหลายๆพื้นที่ ได้แก่ การนั่งเรือศึกษาธรรมชาติในพื้นที่ป่าชายเลนที่อุดมสมบูรณ์ ชมคันโกงกางยักษ์ ในเขตสงวนชีวมณฑล กิจกรรมการเพาะเลี้ยงสัตว์น้ำ วนะซ้อและคูวิธีการผลิตกะปิจากกุ้งเคยที่บ้านเกาะเหลา รวมทั้งเยี่ยมชมวิถีชีวิตชาวเล (ชนกลุ่มน้อย)

4) การท่องเที่ยวหมู่เกาะที่สวยงามในพื้นที่เกาะช้าง-เกาะพยาม มีหาดทรายขาวสะอาด บรรยากาศเงียบสงบเป็นส่วนตัว มีแหล่งธรรมชาติใต้ทะเลและจุดชมวิวิทิวทัศน์ที่สวยงาม รวมทั้งกิจกรรมการดูนกเงือก และการท่องเที่ยวเชิงเกษตรบนเกาะพยามซึ่งเป็นแหล่งปลูกมะม่วงหิมพานต์ขนาดใหญ่ที่สุดของจังหวัดระนอง

5) แหล่งท่องเที่ยวเชิงประวัติศาสตร์ บริเวณสถานีรถไฟบ้านเขาผ้าสี ซึ่งเป็นที่ตั้งหัวรถจักรและร่องรอยสถานีรถไฟสายประวัติศาสตร์สมัยสงครามโลกครั้งที่สอง อุโมงค์ญี่ปุ่น รวมทั้งกิจกรรมการล่องเรือชมทัศนียภาพลำน้ำละอุ่น-กระบือ กิจกรรมจับหอยไฟไหม้ และชมซากเรือญี่ปุ่นในลำน้ำกระบือ และกองบัญชาการทหารญี่ปุ่นในถ้ำบนเกาะขวาง (เกาะกลางลำน้ำกระบือ) และทัวร์หิ่งห้อยบริเวณป่าลำพูในลำน้ำละอุ่น

6) เส้นทางศึกษาธรรมชาติป่าชายเลนในพื้นที่ศูนย์วิจัยป่าชายเลนหงาว สถานีวิจัยทรัพยากรป่าชายเลนที่ร.11 (ละอุ่น-ระนอง) และเส้นทางเดินศึกษาธรรมชาติรอบถ้ำพระขยงค์

7) การท่องเที่ยวบ่อน้ำร้อนบ้านหาดยาย และ Home stay ในพื้นที่

2.3.7 คุณค่าและความสำคัญด้านการศึกษาวิจัย ค้นคว้า หาความรู้ และการจัดการอนุรักษ์ทรัพยากรธรรมชาติ

จากลักษณะทางกายภาพ ทรัพยากรธรรมชาติและสิ่งแวดล้อมของพื้นที่ชุ่มน้ำอุทยานแห่งชาติแหลมสน-ปากคลองกะเปอร์-ปากแม่น้ำกระบือ จังหวัดระนอง จัดว่าเป็นแหล่งที่มีความหลากหลายทางนิเวศวิทยา สามารถอำนวยประโยชน์ด้านการศึกษา วิจัย ทั้งการวิจัยพื้นฐาน ประมวลความรู้ทางด้านวิทยาศาสตร์ และสิ่งแวดล้อมธรรมชาติ และการวิจัยประยุกต์เพื่อประมวลความรู้ด้านการจัดการ สำหรับพัฒนาระบบการจัดการคุ้มครองสิ่งแวดล้อมธรรมชาติ การจัดการพื้นที่บุกรุก และการจัดการชุมชนที่อยู่อาศัยในเขตพื้นที่ชุ่มน้ำ ตลอดจนการมีส่วนร่วมในการอนุรักษ์และการบริหารจัดการด้านการท่องเที่ยวเชิงอนุรักษ์ของชุมชนท้องถิ่น

ในระยะยาวหากมีการพัฒนาระบบการจัดการที่มีประสิทธิภาพ จะสามารถส่งเสริมให้พื้นที่ชุ่มน้ำบริเวณอุทยานแห่งชาติแหลมสน-ปากคลองกะเปอร์-ปากแม่น้ำกระบือ จังหวัดระนอง มีศักยภาพด้านการจัดการบริการเพื่อรองรับการศึกษา วิจัย และค้นคว้าหาความรู้แก่นักวิจัย สถาบันการศึกษา หน่วยงาน และองค์กรที่เกี่ยวข้อง รวมถึงประชาชนในท้องถิ่นและประชาชนผู้สนใจทั่วไป

2.3.8 คุณค่าและความสำคัญด้านการศึกษาเรียนรู้ และเสริมสร้างจิตสำนึกในการอนุรักษ์ ทรัพยากรธรรมชาติและสิ่งแวดล้อมของชุมชนท้องถิ่น

พื้นที่ชุ่มน้ำอุทยานแห่งชาติแหลมสน-ปากคลองกะเปอร์-ปากแม่น้ำกระบุรี จังหวัดระนอง มีชุมชนตั้งถิ่นฐานอยู่ทั้งในเขต และนอกเขตพื้นที่ใกล้เคียงอุทยานแห่งชาติแหลมสน รวมทั้งในพื้นที่ ปากคลองกะเปอร์ ปากแม่น้ำกระบุรี มีสถานศึกษากระจายอยู่ทั่วไป จึงเป็นโอกาสในการจัดการด้าน การศึกษาเรียนรู้ทางนิเวศวิทยา และการสร้างจิตสำนึกในการอนุรักษ์ โดยพัฒนาการเรียนการสอน และการปฏิบัติภารกิจในพื้นที่ มุ่งเน้นเป้าหมายนักเรียน นักศึกษาและกลุ่มเยาวชน

นอกจากนี้การยอมรับและสนับสนุนให้ชุมชนท้องถิ่น ได้มีส่วนร่วมในการจัดการอนุรักษ์ ทรัพยากรธรรมชาติและสภาพแวดล้อมชุมชน รวมทั้งการมีส่วนร่วมในการบริหารจัดการด้านการ ท้องเที่ยวเชิงอนุรักษ์ โดยเฉพาะชุมชนบ้านบางเบนที่อยู่ในพื้นที่ชุ่มน้ำบริเวณอุทยานแห่งชาติ แหลมสน บ้านบางกล้วยนอก บ้านหาดยาย ทำให้เกิดการพัฒนาองค์ความรู้ด้านพื้นที่ชุ่มน้ำและการ ท้องเที่ยวเชิงอนุรักษ์ ที่สอดคล้องกับการดำรงชีพของชุมชนท้องถิ่น และจะเป็นกลไกสำคัญนำไปสู่ การพัฒนาระบบการจัดการป้องกัน และลดผลกระทบสิ่งแวดล้อมของชุมชนในระยะยาว

ในปัจจุบันอุทยานแห่งชาติแหลมสน อุทยานแห่งชาติลำน้ำกระบุรี ศูนย์วิจัยป่าชายเลน และ สถานีพัฒนาป่าชายเลนที่ รน.11 ได้มีการจัดทำค่ายเยาวชนเพื่อเพิ่มประสิทธิภาพในการจัดบริการการ ศึกษาเรียนรู้ด้านธรรมชาติและสิ่งแวดล้อมให้แก่ นักเรียน นักศึกษา เยาวชน ตลอดจนหน่วยงานที่ เกี่ยวข้อง รวมทั้งประชาชนผู้สนใจ

3 ยุทธศาสตร์การพัฒนากองท่องเที่ยวเชิงอนุรักษ์

3.1 วิสัยทัศน์ (Vision)

จังหวัดระนองมีชื่อเสียงเป็นเมืองท่องเที่ยวเชิงอนุรักษ์ เมืองท่องเที่ยวเชิงสุขภาพ และ ประวัติศาสตร์ ซึ่งส่งผลให้การพัฒนาเศรษฐกิจในภาพรวมของประเทศเป็นไปอย่างยั่งยืน

3.2 พันธกิจ (Mission)

- 1) อนุรักษ์ และฟื้นฟู ทรัพยากรธรรมชาติและสิ่งแวดล้อมให้มีความอุดมสมบูรณ์ หรือคง สภาพเดิมให้มากที่สุด
- 2) กำหนดรูปแบบ วิธีการ กิจกรรม และแนวทางในการบริหารจัดการการท่องเที่ยว
- 3) กำหนดกฎระเบียบ มาตรการ เพื่อนำไปบังคับใช้ในการอนุรักษ์ ฟื้นฟูทรัพยากรและ สิ่งแวดล้อมอย่างมีประสิทธิภาพ

4) เสริมสร้างการมีส่วนร่วมในการพัฒนาและการจัดการอย่างเป็นระบบ และประสานความร่วมมือกับหน่วยงานที่เกี่ยวข้อง รวมทั้งชุมชนท้องถิ่น

5) ส่งเสริมและสนับสนุนให้จังหวัดระนอง เป็นศูนย์กลางการท่องเที่ยวเชิงอนุรักษ์ และเชิงสุขภาพ

3.3 วัตถุประสงค์ของการพัฒนาการท่องเที่ยวเชิงอนุรักษ์

การพัฒนาการท่องเที่ยวเชิงอนุรักษ์ในพื้นที่ชุ่มน้ำที่มีความสำคัญระหว่างประเทศ (Ramsar Site) บริเวณอุทยานแห่งชาติแหลมสน-ปากคลองกะเปอร์-ปากแม่น้ำกระบุรี จังหวัดระนอง กำหนดวัตถุประสงค์ของการพัฒนาดังนี้

- 1) เพื่อให้เกิดการอนุรักษ์ พื้นฟูทรัพยากรธรรมชาติและสิ่งแวดล้อม รวมทั้งแหล่งประวัติศาสตร์และวัฒนธรรม โดยการใช้ทรัพยากรธรรมชาติเกิดประโยชน์ด้านการท่องเที่ยว ซึ่งจะทำให้ชุมชนตระหนักถึงคุณค่า และหันมามีส่วนร่วมปกป้องรักษาแหล่งธรรมชาติ
- 2) เพื่อให้เกิดการบริหารจัดการการท่องเที่ยวที่ถูกต้องและเหมาะสมของจังหวัด
- 3) เพื่อวางรากฐานการพัฒนาการท่องเที่ยวเชิงอนุรักษ์ของจังหวัดระนองในระยะยาว
- 4) เพื่อให้เกิดการผสมผสานแผนพัฒนาการท่องเที่ยว รวมทั้งรูปธรรมการท่องเที่ยวต่างๆ ของจังหวัด เพื่อให้จังหวัดระนองมีภาพลักษณ์ทางการท่องเที่ยวเชิงอนุรักษ์ การท่องเที่ยวเชิงสุขภาพ และการท่องเที่ยวเชิงประวัติศาสตร์

3.4 เป้าหมายการพัฒนาการท่องเที่ยวเชิงอนุรักษ์

1) มีมาตรการกำหนดพื้นที่เป้าหมายที่ชัดเจน เป้าหมายในการกำหนดแหล่งท่องเที่ยวเชิงอนุรักษ์ และจัดทำเป็นประกาศเพื่อการกำหนดขึ้นบัญชีเป็นแหล่งท่องเที่ยวเชิงอนุรักษ์ และกิจกรรมการท่องเที่ยวทั้งหมดที่อยู่ในแหล่งท่องเที่ยวตามประกาศต้องอยู่ภายใต้กิจกรรมการท่องเที่ยวเชิงอนุรักษ์

- | | |
|---------------------|-------------------------|
| (1) หมู่เกาะกำ | (7) เขตสงวนชีวมณฑลระนอง |
| (2) หาดประพาส | (8) เกาะพยาม |
| (3) บ้านบางกล้วยนอก | (9) เกาะช้าง |
| (4) เกาะบางเบน | (10) เกาะเหลา |
| (5) ทะเลสาบระนอง | (11) ถ้ำน้ำลอด |
| (6) หาดทรายดำ | |

- 2) จำนวนนักท่องเที่ยวของแหล่งท่องเที่ยวเชิงอนุรักษ์อยู่ภายใต้ขีดความสามารถในการรองรับของพื้นที่
- 3) เป้าหมายในการเพิ่มจำนวนนักท่องเที่ยวและสัดส่วนนักท่องเที่ยวชาวไทยและต่างประเทศ อย่างน้อยร้อยละ 10 ต่อปี
- 4) กำหนดเป้าหมายในการพัฒนาแหล่งท่องเที่ยวเชิงอนุรักษ์ที่ได้มาตรฐานให้ได้อย่างน้อยปีละ 2 แห่ง ตามประเด็นยุทธศาสตร์การพัฒนา
- 5) สงวน อนุรักษ์ และรักษาลึนที่อยู่อาศัยของสิ่งมีชีวิตชนิดที่อยู่ในสถานภาพถูกคุกคาม ใกล้สูญพันธุ์ และใกล้สูญพันธุ์อย่างยิ่งของโลมา พะยูน เต่าทะเล และนกหัวโตมลายู
- 6) พัฒนา และยกระดับการท่องเที่ยวเชิงอนุรักษ์ของจังหวัดระนอง ให้ได้มาตรฐาน มุ่งสู่การพัฒนาการท่องเที่ยวที่ยั่งยืน โดยสนับสนุนให้มีการใช้ประโยชน์อย่างชาญฉลาด
- 7) เป้าหมายในการยกระดับทักษะ การฝึกอบรม การให้ความรู้ อย่างน้อยปีละ 2 ครั้ง

3.5 การบริหารจัดการการท่องเที่ยวเชิงอนุรักษ์

การท่องเที่ยวเชิงอนุรักษ์มีการบริหารจัดการ ดังนี้

- 1) ควบคุมกิจกรรมการท่องเที่ยวสิ่งแวดล้อมธรรมชาติให้มีผลกระทบอยู่ในระดับต่ำที่สุดเท่าที่จะทำได้ การใช้กฎระเบียบโดยเคร่งครัด และการให้ข้อมูลที่ถูกต้องแก่นักท่องเที่ยวจะทำให้นักท่องเที่ยวได้ประสบการณ์ที่มีคุณภาพ และส่งผลกระทบต่อสิ่งแวดล้อมในระดับต่ำ
- 2) ปกป้องสภาพป่าธรรมชาติ ซึ่งมีค่ามหาศาลต่อการบำรุงรักษาระบบนิเวศทางธรรมชาติ ให้ได้รับผลกระทบจากการใช้ประโยชน์ในระดับต่ำ
- 3) จัดให้มีโครงสร้างพื้นฐาน และสิ่งอำนวยความสะดวก ที่มีผลกระทบต่อสิ่งแวดล้อมในระดับต่ำ และสามารถควบคุมผลกระทบจากการใช้ประโยชน์ที่อาจเกิดขึ้นได้
- 4) มีการอนุรักษ์ความหลากหลายทางชีวภาพเพื่อความยั่งยืนทางนิเวศของพื้นที่อย่างจริงจัง
- 5) จำกัดจำนวนนักท่องเที่ยว โดยการใช้ระบบขออนุญาต หรือจองล่วงหน้า เพื่อให้สามารถจัดการควบคุมจำนวนนักท่องเที่ยว ให้สอดคล้องกับความสามารถในการรองรับพื้นที่ และไม่ให้เกิดผลกระทบต่อสิ่งแวดล้อมเกินกว่าที่ยอมรับได้ โดยเฉพาะบริเวณพื้นที่ที่อ่อนไหวต่อการเปลี่ยนแปลงทางด้านสิ่งแวดล้อม
- 6) อนุญาตให้นำเที่ยวชม หรือริสอร์ทขนาดใหญ่ในพื้นที่ แต่ควรสนับสนุนการพัฒนาสิ่งอำนวยความสะดวกสำหรับนักท่องเที่ยว ในรูปแบบที่ก่อให้เกิดความยั่งยืนทางสิ่งแวดล้อมได้
- 7) การใช้ยานพาหนะในพื้นที่ ควรมีการควบคุมและการจัดการที่ดี เนื่องจากยานพาหนะที่มีขนาด และน้ำหนักมาก อาจก่อให้เกิดผลกระทบที่รุนแรงได้ รวมทั้งค่าก่อสร้างและบำรุงรักษาถนน ที่จอดรถ ก็ต้องคำนึงถึงด้วย

8) ควรสนับสนุนผู้ประกอบการธุรกิจการท่องเที่ยวที่มีคุณภาพ แต่ต้องอยู่บนพื้นฐานของความเท่าเทียมกันในสิทธิประโยชน์ของพื้นที่ที่เป็นแหล่งท่องเที่ยวเชิงอนุรักษ์

9) ควรกำหนดให้ผู้ประกอบการมีความรับผิดชอบ สามารถช่วยเสริมสร้างความเข้าใจให้แก่นักท่องเที่ยว โดยเฉพาะมัคคุเทศก์ต้องมีใบอนุญาต และผ่านการฝึกอบรม เพื่อให้มีความตระหนัก และมีความเข้าใจในการอนุรักษ์ทรัพยากรธรรมชาติและสิ่งแวดล้อม

10) ควรเปิดโอกาสให้ชุมชนใกล้เคียงพื้นที่โครงการได้เข้าเยี่ยมชมเพื่อการเสริมสร้างความเข้าใจ และให้ความซาบซึ้งในคุณค่าของสิ่งแวดล้อมธรรมชาติ บนพื้นฐานของระบบการจัดการที่ดี

11) ต้องคำนึงถึงการพัฒนาด้านการให้การศึกษา การสร้างจิตสำนึกที่ดีในการรักษาระบบนิเวศร่วมกัน มากกว่ามุ่งเน้นความเจริญทางด้านเศรษฐกิจ และการเพิ่มรายได้เพียงอย่างเดียว

12) ต้องให้ความสำคัญในการมีส่วนร่วมของประชาชนและองค์กรท้องถิ่นในการจัดการบริการ การแลกเปลี่ยนความรู้ และวัฒนธรรมชุมชนในกระบวนการท่องเที่ยว รวมทั้งการมีส่วนร่วมในการวางแผน

13) จัดทำ และนำแผนการพัฒนากการท่องเที่ยวเชิงอนุรักษ์ เข้าสู่แผนพัฒนาในระดับต่างๆ อย่างสำคัญ ได้แก่ แผนพัฒนาท้องถิ่น แผนพัฒนาจังหวัด แผนพัฒนาภาค พร้อมทั้งให้มีการจัดสรรและกระจายงบประมาณอย่างทั่วถึงและเพียงพอ

14) สนับสนุนการศึกษา วิจัย และประเมินผลการพัฒนาอย่างรอบด้าน เพื่อกำหนดแนวทางการจัดการ การแก้ไขปัญหาและการปรับปรุงแผนอย่างเป็นขั้นตอน

15) จัดทำแนวทางปฏิบัติแก่ผู้ที่เกี่ยวข้อง เพื่อการมีส่วนร่วมในการพัฒนากการท่องเที่ยวเชิงอนุรักษ์ให้เป็นไปอย่างถูกต้อง และเหมาะสม

16) ค่าธรรมเนียมการท่องเที่ยวในแหล่งท่องเที่ยวที่เป็นพื้นที่อนุรักษ์ ซึ่งเก็บในอัตราค่อนข้างสูง สามารถนำมาเป็นค่าใช้จ่ายในการป้องกัน หรือบำรุงรักษาแหล่งท่องเที่ยว รวมทั้งเป็นค่าใช้จ่ายในการจัดทำแผนที่ และเอกสารเผยแพร่ได้ นอกจากนี้ผู้ประกอบการการท่องเที่ยวอาจเรียกเก็บค่าบริการเพิ่มขึ้น เพื่อนำมาบริจาคแก่องค์กร หรือโครงการที่ช่วยอนุรักษ์สิ่งแวดล้อมให้แก่ประเทศที่ผู้ประกอบการ และลูกค้าของบริษัท ไปใช้บริการ

บทบาทหน้าที่ขององค์กรระดับต่างๆในการบริหารจัดการท่องเที่ยวเชิงอนุรักษ์ สรุปได้ดังนี้

หน่วยงานระดับนโยบาย ในส่วนของการกำหนดนโยบายด้านการบริหารจัดการท่องเที่ยวเชิงอนุรักษ์ ทำหน้าที่ในการกำหนดนโยบาย มาตรการ กรอบการดำเนินงาน แผนการจัดการ ตลอดจนแผนปฏิบัติการในการท่องเที่ยว ตลอดจนการประสานแผน ควบคุม และกำกับ ประกอบด้วยหน่วยงานระดับกระทรวง 5 หน่วยงานหลัก ได้แก่ กระทรวงทรัพยากรธรรมชาติและสิ่งแวดล้อม กระทรวงพาณิชย์ กระทรวงการท่องเที่ยวและกีฬา กระทรวงมหาดไทย กระทรวงเกษตรและสหกรณ์ ซึ่งรวมถึงคณะกรรมการสิ่งแวดล้อมแห่งชาติ ซึ่งเป็นองค์กรหลักในการกำหนดนโยบาย และได้จัดตั้งคณะกรรมการจัดการพื้นที่ชุ่มน้ำเพื่อรองรับการดำเนินงานด้านการกำหนดนโยบายและมาตรการต่าง ๆ ที่เกี่ยวข้อง

หน่วยงานระดับปฏิบัติ ซึ่งปฏิบัติและทำหน้าที่ด้านการจัดทำแผนปฏิบัติการ การจัดการอนุรักษ์และฟื้นฟู การป้องกัน ปรามปราม และคุ้มครอง ตามนโยบายและมาตรการ ตลอดจนกรอบการดำเนินงานที่เกี่ยวข้องในพื้นที่ ประกอบด้วย 4 หน่วยงานหลัก ได้แก่ กรมอุทยานแห่งชาติ สัตว์ป่า และพันธุ์พืช กรมประมง กรมที่ดิน และกรมการปกครอง ซึ่งสำนักงานนโยบายและแผนทรัพยากรธรรมชาติและสิ่งแวดล้อม มีหน้าที่เกี่ยวเนื่องกับหน่วยงานในระดับปฏิบัติ ทำหน้าที่เตรียมการด้านนโยบาย มาตรการ กรอบการดำเนินงาน ตลอดจนแผนการจัดการ แผนปฏิบัติการในการอนุรักษ์ และใช้ประโยชน์พื้นที่ชุ่มน้ำอย่างชาญฉลาด

3.5.1 กรอบการพัฒนาการท่องเที่ยวเชิงอนุรักษ์

ในการกำหนดแนวทางปฏิบัติภายใต้กรอบการพัฒนาการท่องเที่ยวเชิงอนุรักษ์แต่ละแนวทาง ใช้หลักการวิเคราะห์พื้นที่ชุ่มน้ำและแหล่งท่องเที่ยวที่มีแหล่งธรรมชาติที่มีความโดดเด่น และมีความสำคัญด้านแหล่งท่องเที่ยวเชิงอนุรักษ์ รวมทั้งการวิเคราะห์ปัญหาและข้อจำกัด ตลอดจนสาเหตุของปัญหา เพื่อให้ทราบทิศทางในการบริหารจัดการ และเมื่อนำไปใช้เป็นข้อมูลประกอบการพิจารณากำหนดแนวทางปฏิบัติภายใต้กรอบและแนวทางการพัฒนาการท่องเที่ยวเชิงอนุรักษ์ในพื้นที่ศึกษา โดยมีรายละเอียดของกรอบการพัฒนาการท่องเที่ยวเชิงอนุรักษ์ 5 แนวทาง ดังนี้

- 1) แนวทางการจัดการทรัพยากรท่องเที่ยวและสิ่งแวดล้อม
- 2) แนวทางการจัดการด้านโครงสร้างพื้นฐาน และการบริการท่องเที่ยว
- 3) แนวทางการส่งเสริมด้านตลาดท่องเที่ยว
- 4) แนวทางการสร้างจิตสำนึก และการมีส่วนร่วมของชุมชนท้องถิ่น
- 5) แนวทางการจัดการด้านองค์กร และกฎหมาย

3.5.2 รูปแบบการบริหารจัดการการท่องเที่ยวเชิงอนุรักษ์

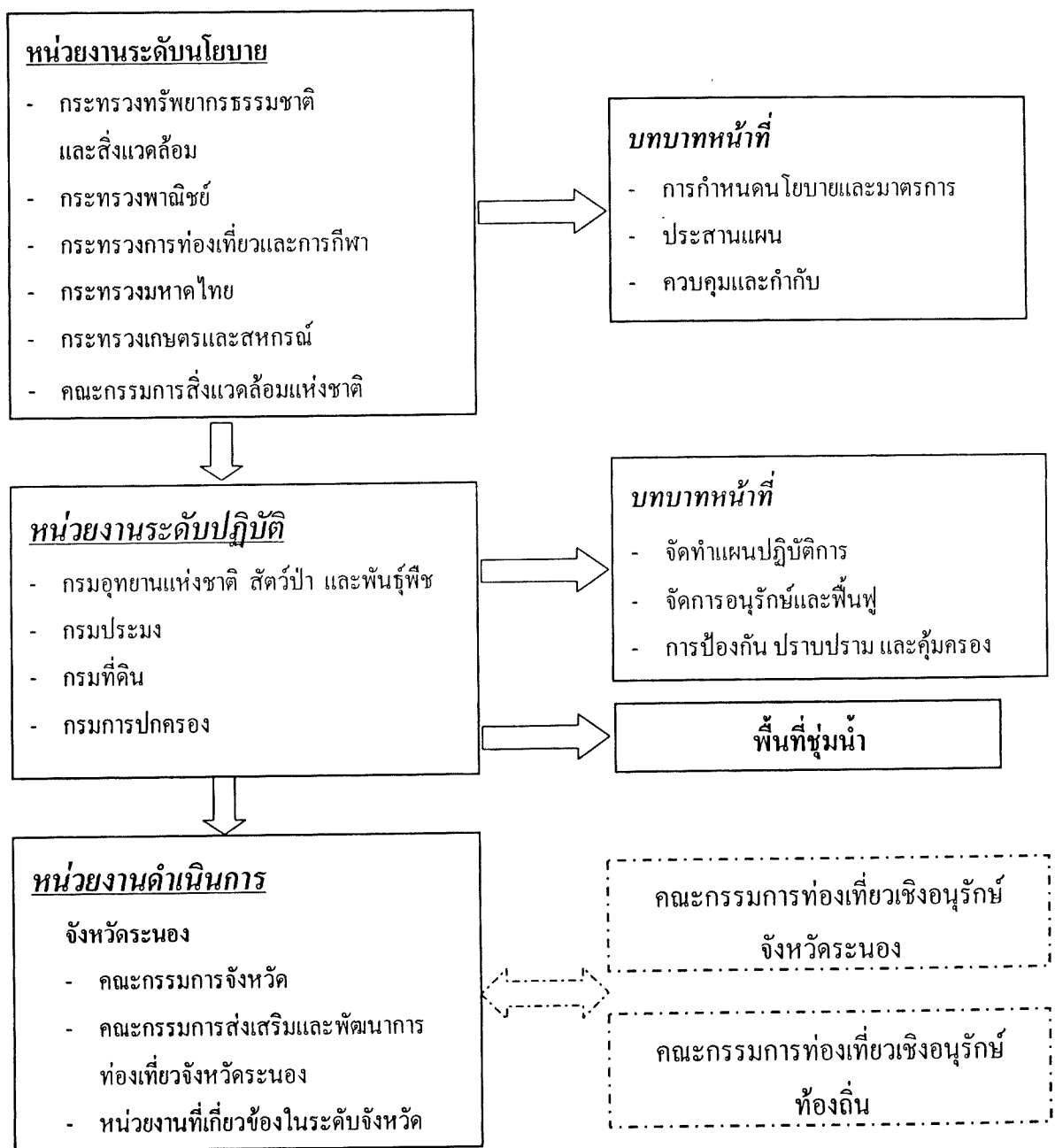
ข้อเสนอของรูปแบบการบริหารจัดการการท่องเที่ยวเชิงอนุรักษ์

1) จัดตั้งคณะกรรมการการท่องเที่ยวเชิงอนุรักษ์จังหวัดระนอง ทำหน้าที่ด้านการบริหาร และจัดการท่องเที่ยวเชิงอนุรักษ์

2) จัดตั้งคณะกรรมการท่องเที่ยวเชิงอนุรักษ์ท้องถิ่น ในระดับท้องถิ่นควรจัดตั้งคณะกรรมการพัฒนาการท่องเที่ยวเชิงอนุรักษ์ขึ้นมารองรับเช่นเดียวกับในระดับจังหวัด โดยมารองรับการบริหารและจัดการท่องเที่ยวขององค์การบริหารส่วนตำบล ในพื้นที่ชุ่มน้ำที่มีความสำคัญระหว่างประเทศ จังหวัดระนอง ซึ่งครอบคลุมพื้นที่ขององค์การบริหารส่วนตำบล ทั้งหมดจำนวน 15 แห่ง

3) องค์กรเอกชนและชุมชนในพื้นที่ท่องเที่ยว เสนอให้จัดตั้งองค์กรท่องเที่ยวในรูปแบบของสมาคมหรือชมรมการท่องเที่ยวในพื้นที่ โดยเน้นให้ผู้ประกอบการและตัวแทนของชุมชนในพื้นที่เป็นกรรมการ เพื่อทำหน้าที่ประสานงาน หรือเจรจาต่อรองในกรณีที่เกิดความขัดแย้งขึ้นระหว่างกลุ่มผลประโยชน์ต่างๆ

พื้นที่โครงการทั้งหมดอยู่ภายใต้พื้นที่อุทยานแห่งชาติ พื้นที่เตรียมประกาศเป็นเขตอุทยานแห่งชาติ เขตห้ามล่าสัตว์ป่า และเขตรักษาพันธุ์สัตว์ป่า อย่างไรก็ตามในการบริหารจัดการท่องเที่ยวเชิงอนุรักษ์ มีความเกี่ยวข้องกับบทบาทหน้าที่ การดำเนินงานของหน่วยงานต่างๆ เพื่อเป็นแนวทางดำเนินการด้านการท่องเที่ยวเชิงอนุรักษ์ของพื้นที่โครงการ สรุปได้ดังแสดงในรูปที่ 3.5-1



รูปที่ 3.5-1 โครงสร้างกระบวนการบริหารจัดการท่องเที่ยวเชิงอนุรักษ์

3.5.3 บทบาทและความเชื่อมโยงด้านการท่องเที่ยว

ในการพัฒนาการท่องเที่ยวเชิงอนุรักษ์รวมถึงภาพรวมการพัฒนาการท่องเที่ยวของจังหวัดระนอง มีความจำเป็นต้องกำหนดบทบาทและโครงสร้างการท่องเที่ยวของจังหวัดให้มีความชัดเจน จากผลการศึกษาวิเคราะห์มีข้อเสนอแนะบทบาทและโครงสร้างการท่องเที่ยวจังหวัดระนอง ดังแสดงในรูปที่ 3.5-2 สรุปได้ดังต่อไปนี้

1) ศูนย์กลางการท่องเที่ยวหลัก ซึ่งเป็นที่ตั้งจังหวัดจัดเป็นศูนย์กลางหลักด้านการท่องเที่ยวของจังหวัด ทั้งทางด้านการบริหาร บริการ ภาพรวมด้านการขนส่ง รวมทั้งเป็นแหล่งท่องเที่ยวเชิงสุขภาพ และการท่องเที่ยวชายแดนสหภาพเมียนมาร์

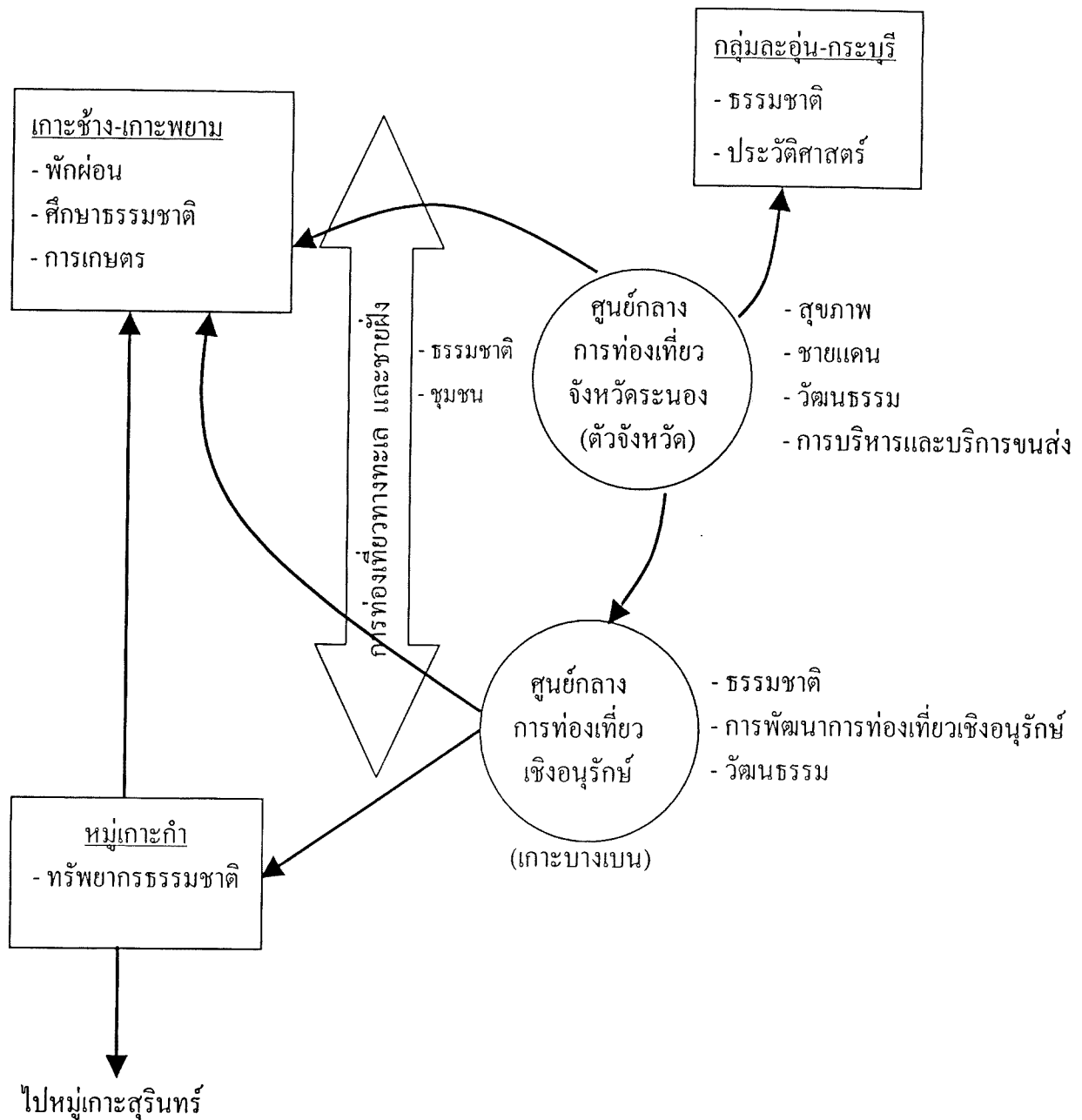
2) ศูนย์กลางการท่องเที่ยวเชิงนิเวศ กำหนดให้เกาะบางเบนเป็นศูนย์กลางการท่องเที่ยวเชิงอนุรักษ์ ซึ่งสามารถสะท้อนภาพลักษณ์ของการท่องเที่ยวเชิงอนุรักษ์ เนื่องจากเป็นที่ตั้งของอุทยานแห่งชาติแหลมสน และเป็นพื้นที่ที่ความเชื่อมโยงกับแหล่งท่องเที่ยวธรรมชาติโดยรอบได้สะดวก

3) พื้นที่ท่องเที่ยว ในการพัฒนาการท่องเที่ยวจำเป็นต้องพัฒนาขอบเขตพื้นที่เพื่อการจัดการอนุรักษ์ การควบคุม และป้องกันทรัพยากรธรรมชาติ รวมทั้งการรักษาความปลอดภัยให้กับนักท่องเที่ยว

ดังนั้นในการกำหนดขอบเขตพื้นที่ท่องเที่ยวจึงกำหนดให้ขอบเขตพื้นที่ท่องเที่ยวอยู่ในรัศมีไม่เกิน 5 กิโลเมตร จากแหล่งท่องเที่ยวหลัก โดยได้กำหนดจำนวนแหล่งท่องเที่ยวไว้ทั้งหมด 7 พื้นที่ ดังนี้

- | | |
|-------------------------------|-------------------------|
| (1) เขตสงวนชีวมณฑล-เกาะเหลา | (5) เกาะพยาม |
| (2) เกาะบางเบน-ทะเลสาบระนอง | (6) เกาะช้าง |
| (3) หาดประพาส-บ้านบางกล้วยนอก | (7) ลำน้ำละอุ่น-กระบุรี |
| (4) หมู่เกาะกำ | |

4) แหล่งท่องเที่ยว หมายถึง พื้นที่ย่อยที่อยู่ในพื้นที่ท่องเที่ยวหลัก โดยกำหนดให้เป็นแหล่งท่องเที่ยวที่ถูกใช้ในการท่องเที่ยวอย่างเข้มข้นมากกว่าพื้นที่ทั่วไป เนื่องจากเป็นแหล่งที่สามารถดึงดูดนักท่องเที่ยวได้ จึงมีนักท่องเที่ยวเข้ามามาก ตลอดจนมีแนวโน้มและรูปแบบกิจกรรมท่องเที่ยวมากมายในการบริการด้านการท่องเที่ยว จึงต้องมีแผนการจัดการโดยละเอียด ทั้งขอบเขตพื้นที่ บทบาทและความเชื่อมโยงของแหล่งท่องเที่ยวแต่ละแห่ง ซึ่งจากผลการศึกษาสามารถกำหนดแหล่งท่องเที่ยวสรุปได้ดังนี้



รูปที่ 3.5-2 บทบาทและความเชื่อมโยงด้านการท่องเที่ยว

4. แผนการจัดการพื้นที่ชุ่มน้ำ

มาตรการ แผนงาน โครงการ และกิจกรรมในกระบวนการดำเนินการตามแผนการจัดการพื้นที่ชุ่มน้ำ ได้กำหนดเป็นยุทธศาสตร์ในด้านต่าง ๆ ดังแสดงในรูปที่ 4.1-1

4.1 องค์ประกอบของแผน

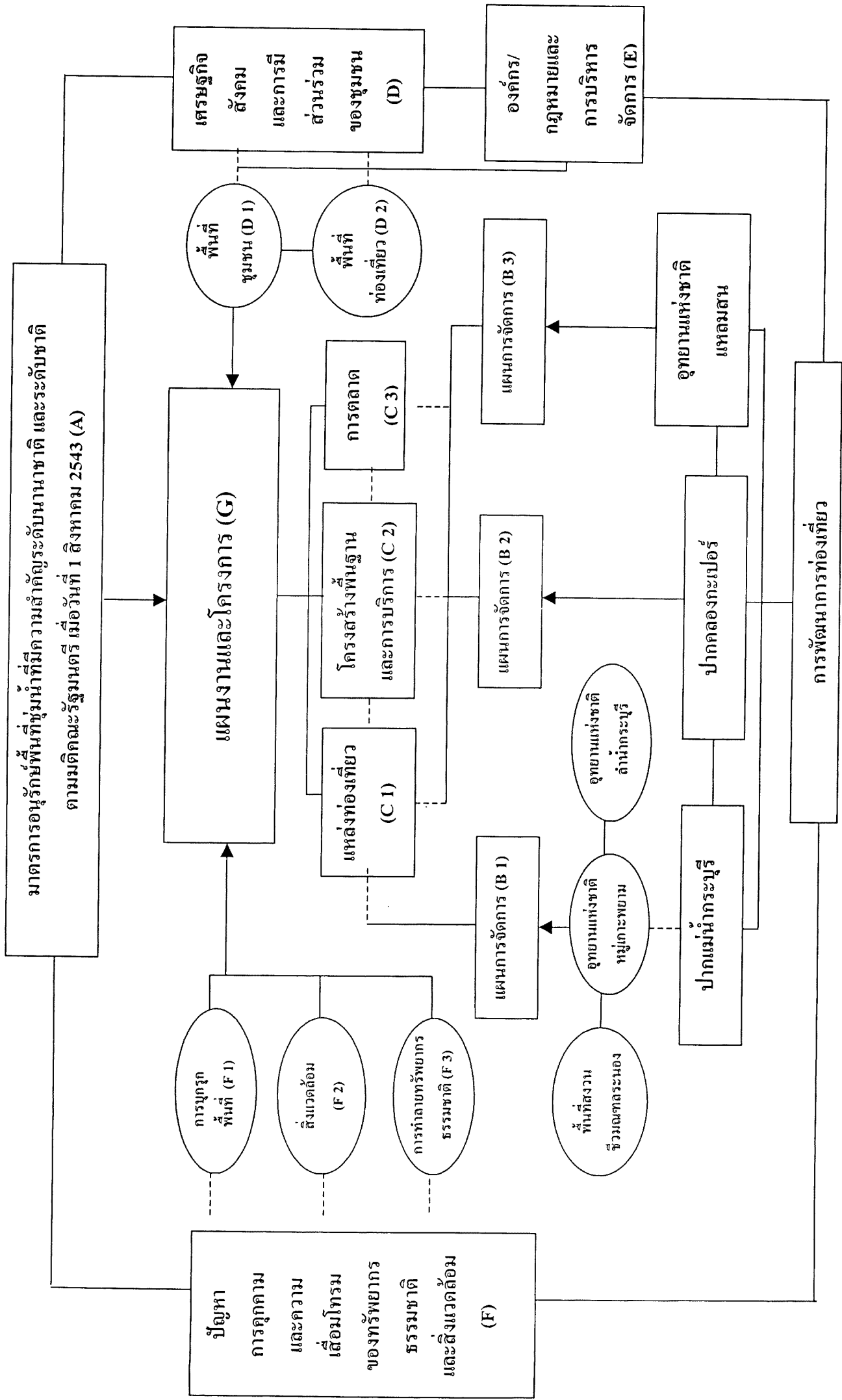
- 1) กลยุทธ์/มาตรการ
- 2) โครงการ/กิจกรรม
- 3) พื้นที่ดำเนินการ
- 4) หน่วยงานที่รับผิดชอบ
- 5) ระยะเวลา
- 6) งบประมาณ
- 7) ตัวชี้วัด

4.2 วัตถุประสงค์

- 1) เพื่อให้เกิดการบริหารจัดการและการจัดการพัฒนาการท่องเที่ยวเชิงอนุรักษ์ในพื้นที่ชุ่มน้ำบริเวณอุทยานแห่งชาติแหลมสน-ปากคลองกะเปอร์-ปากแม่น้ำกระบุรี จังหวัดระนอง อย่างถูกต้องและเหมาะสม
- 2) เพื่ออนุรักษ์ และฟื้นฟูพื้นที่ชุ่มน้ำให้สามารถใช้ประโยชน์เพื่อการพัฒนาเศรษฐกิจและสังคมของประเทศอย่างยั่งยืน
- 3) เพื่อส่งเสริมและสนับสนุนการมีส่วนร่วมของทุกภาคส่วน รวมทั้งประชาชน โดยเฉพาะชุมชนท้องถิ่นในการบริหารจัดการ และพัฒนาการท่องเที่ยวเชิงอนุรักษ์ในพื้นที่ชุ่มน้ำ

4.3 เป้าหมาย

- 1) ส่งเสริมการท่องเที่ยวเชิงอนุรักษ์ ทั้งแหล่งท่องเที่ยวทางธรรมชาติ และแหล่งท่องเที่ยวทางศิลปวัฒนธรรม
- 2) สงวน อนุรักษ์ ฟื้นฟู และใช้ประโยชน์ทรัพยากรธรรมชาติและสิ่งแวดล้อมของแหล่งท่องเที่ยวทางธรรมชาติ ศิลปวัฒนธรรม ประวัติศาสตร์ โบราณคดี วิถีชีวิต และภูมิปัญญาท้องถิ่น
- 3) สงวน อนุรักษ์ และรักษาถิ่นที่อยู่อาศัยของสิ่งมีชีวิตที่อยู่ในสถานภาพถูกคุกคาม ใกล้สูญพันธุ์ และใกล้สูญพันธุ์อย่างยิ่งของโลมา พะยูน เต่าทะเล และนกหัวโตมลายู
- 4) ลดปริมาณของเสียและน้ำเสียจากแหล่งกำเนิด เพื่อรักษาคุณภาพน้ำในพื้นที่



รูปที่ 4.1-1 ระบบของแผนการจัดการพื้นที่ชุ่มน้ำบริเวณพื้นที่ศึกษา

4.4 กลยุทธ์ และมาตรการ

กลยุทธ์ที่ 1 การสงวน อนุรักษ์ ป่าไม้ และการใช้ประโยชน์ทรัพยากรธรรมชาติ และสิ่งแวดล้อม

มาตรการที่ 1.1 ให้มีการอนุรักษ์และฟื้นฟูทรัพยากรธรรมชาติและสิ่งแวดล้อม ประวัติศาสตร์ และวัฒนธรรม

โครงการ

- 1) อนุรักษ์และฟื้นฟูป่าชายหาด
- 2) อนุรักษ์และฟื้นฟูแหล่งปะการัง
- 3) อนุรักษ์แหล่งหญ้าทะเล
- 4) อนุรักษ์แหล่งวางไข่เต่าทะเล
- 5) อนุรักษ์นกหัวโตมลายู
- 6) อนุรักษ์กัลปังหาสีฟ้า
- 7) อนุรักษ์แหล่งประวัติศาสตร์เป็นแหล่งท่องเที่ยว
- 8) อนุรักษ์วัฒนธรรมชุมชนท้องถิ่น
- 9) ดำรงและศึกษาข้อมูลกิจกรรมการประมงและเพาะเลี้ยงสัตว์น้ำ
- 10) ดำรงและศึกษาบริเวณพื้นที่ที่เหมาะสมต่อการเพาะเลี้ยง
ชายฝั่ง
- 11) การกำหนดพื้นที่ชุ่มน้ำเป็นพื้นที่อนุรักษ์
- 12) ฟื้นฟูสภาพธรรมชาติในเขตสงวนป่าไม้ เพื่อปล่อยให้สภาพธรรมชาติ
ปรับตัวเข้าสู่สภาพเดิม
- 13) การจัดเขตและควบคุมกิจกรรมการท่องเที่ยวแบบมีส่วนร่วมในพื้นที่
- 14) การป้องกันรักษาทรัพยากรธรรมชาติและสิ่งแวดล้อมในพื้นที่

มาตรการที่ 1.2 ให้มีการควบคุมป้องกันและแก้ไขปัญหาขยะ น้ำทิ้งจากแหล่ง
กำเนิด ประเภทต่างๆ

โครงการ

- 1) การรณรงค์ประชาสัมพันธ์การปรับเปลี่ยนพฤติกรรมกรบริโภค
การรักษาความสะอาด และลดปริมาณขยะมูลฝอยจากแหล่งกำเนิด
และการคัดแยกขยะ
- 2) ส่งเสริมการคัดแยกขยะ และใช้ระบบการจัดการขยะที่เหมาะสมกับ
ชนิดของขยะ

- 3) จัดหาเครื่องมืออุปกรณ์ที่จำเป็นสำหรับการจัดการมูลฝอย ได้แก่ ถังหมักขยะอินทรีย์ขนาดเล็กสำหรับกำจัดมูลฝอยชนิดเศษอาหาร และมูลฝอยจากการทำเกษตรกรรม และเตาเผาขยะสำหรับมูลฝอยแห้งอื่นๆ
- 4) การกำจัดขยะมูลฝอยในพื้นที่องค์การบริหารส่วนตำบลม่วงกลวง
- 5) ศึกษาความเหมาะสมการจัดตั้งธนาคารขยะ/ศูนย์รวมขยะชุมชน เกาะช้าง
- 6) ส่งเสริมการจัดการน้ำเสียในลักษณะกลุ่มครัวเรือน
- 7) ดำเนินการให้มีการปฏิบัติตามกฎหมายอย่างเข้มงวดเกี่ยวกับการควบคุมน้ำทิ้งจากผู้ประกอบการ และชุมชน โดยเฉพาะกรณีพื้นที่วิกฤตต่อปัญหาด้านสิ่งแวดล้อม
- 8) การจัดทำระบบการจัดการน้ำเสีย และสิ่งปฏิกูล สำหรับชุมชนชาวเล และแหล่งท่องเที่ยว เพื่อเตรียมการส่งเสริมการท่องเที่ยว
- 9) การจัดการน้ำเสียและสิ่งปฏิกูล
- 10) การป้องกันและแก้ไขปัญหา น้ำเสียจากโรงงานและเรือประมง

กลยุทธ์ที่ 2 การจัดการด้านโครงสร้างพื้นฐาน และการบริการท่องเที่ยว

มาตรการที่ 2.1 ให้มีการเตรียมความพร้อมในการบริการด้าน โครงสร้างพื้นฐานที่เหมาะสมเพียงพอ และได้มาตรฐาน

โครงการ

- 1) ปรับปรุงระบบโทรศัพท์ของอุทยานแห่งชาติ เพื่ออำนวยความสะดวกแก่นักท่องเที่ยวในการติดต่อสื่อสาร
- 2) สร้างท่าเทียบเรือเพื่อเตรียมความพร้อมในการส่งเสริมการท่องเที่ยวในพื้นที่ และการท่องเที่ยวในเส้นทางเชื่อมโยงทางทะเลอื่นๆ
- 3) ติดตั้งระบบประปาเพื่ออำนวยความสะดวกในการใช้น้ำ สำหรับอุปโภคของเจ้าหน้าที่ผู้ปฏิบัติงาน และให้บริการแก่นักท่องเที่ยว
- 4) ปรับปรุงถนน พร้อมลานจอดรถบริเวณที่ทำการอุทยานแห่งชาติ เพื่ออำนวยความสะดวกแก่นักท่องเที่ยวให้ดูสะอาด และเป็นระเบียบเรียบร้อย
- 5) จัดให้หรือปรับปรุงศูนย์บริการนักท่องเที่ยวในอุทยานแห่งชาติ หรือเขตรักษาพันธุ์สัตว์ป่า เพื่อให้เป็นแหล่งข้อมูลด้านความหลากหลายทางชีวภาพและการใช้พื้นที่ชุ่มน้ำอย่างชาญฉลาดในรูปแบบสื่อต่างๆ
- 6) จัดหาแหล่งน้ำเพิ่มเติม พร้อมทั้งจัดหาภาชนะกักเก็บน้ำ สำหรับอุปโภค เพื่อรองรับกิจกรรมการท่องเที่ยว

มาตรการที่ 2.2 ให้มีการบริการด้านโครงสร้างพื้นฐาน เพื่อเสริมสร้างบรรยากาศธรรมชาติ
ท้องถิ่นแก่แหล่งท่องเที่ยว เพื่อป้องกันและลดอุบัติเหตุบนถนน รวมทั้ง
มลพิษทางอากาศ

โครงการ

- 1) โครงการส่งเสริมใช้รถจักรยานบนเกาะ

มาตรการที่ 2.3 ให้มีการบริการด้านการรักษาความปลอดภัย การป้องกันรักษาทรัพยากร
ธรรมชาติและสิ่งแวดล้อมในพื้นที่ชุ่มน้ำ

โครงการ

- 1) การรักษาความปลอดภัยแก่นักท่องเที่ยวในพื้นที่ชุ่มน้ำ

มาตรการที่ 2.4 การจัดการด้านการประกอบการ เพื่อให้เกิดความร่วมมือในพื้นที่ใน
การพัฒนาควบคุม และดูแลซึ่งกันและกัน เพื่อรักษาสถานที่ท่องเที่ยว

โครงการ

- 1) สนับสนุนการรวมกลุ่มของผู้ประกอบการท่องเที่ยวเชิงอนุรักษ์

มาตรการที่ 2.5 ส่งเสริมบริการท่องเที่ยวที่ได้มาตรฐาน มีการรวมกลุ่มของผู้ประกอบการ
ในการดำเนินกิจกรรมกลุ่ม ช่วยเหลือซึ่งกันและกัน เพื่อวางรากฐานการ
พัฒนาให้มีรูปแบบการท่องเที่ยวเป็นแบบธรรมชาติ

โครงการ

- 1) โครงการส่งเสริมมาตรฐานการบริการการท่องเที่ยว

มาตรการที่ 2.6 ให้มีการส่งเสริมให้ชุมชนท้องถิ่นจัดบริการการท่องเที่ยว

โครงการ

- 1) ส่งเสริมการท่องเที่ยวในลักษณะ Home Stay

กลยุทธ์ที่ 3 การสร้างจิตสำนึก และเสริมสร้างการมีส่วนร่วมของชุมชน

มาตรการที่ 3.1 ให้มีการประชาสัมพันธ์การท่องเที่ยวในเชิงรุกระดับภาพรวมและเชิงลึก
ในระดับพื้นที่

โครงการ

- 1) การประชาสัมพันธ์การท่องเที่ยวเชิงอนุรักษ์ในพื้นที่ชุ่มน้ำ
- 2) การประชาสัมพันธ์ด้านการท่องเที่ยวและบริการท่องเที่ยวเชิงอนุรักษ์
ในพื้นที่ชุ่มน้ำ

มาตรการที่ 3.2 ให้ดำเนินการสร้างจิตสำนึก โดยจัดกิจกรรมการท่องเที่ยวแบบศึกษา
ธรรมชาติ ควบคู่กับประวัติศาสตร์และวัฒนธรรม

โครงการ

- 1) ส่งเสริมการท่องเที่ยวเชิงอนุรักษ์ในพื้นที่อุทยานแห่งชาติ และพื้นที่
อื่นๆ ที่มีศักยภาพในการท่องเที่ยว

มาตรการที่ 3.3 ให้ดำเนินการปลูกฝังความรู้ความเข้าใจในคุณค่าและความสำคัญของ
พื้นที่ชุ่มน้ำ

โครงการ

- 1) เผยแพร่ประชาสัมพันธ์ให้ความรู้ความเข้าใจถึงความสำคัญของพื้นที่
ชุ่มน้ำ
- 2) เผยแพร่ความรู้เรื่องความหลากหลายทางชีวภาพของพื้นที่ชุ่มน้ำ โดย
ใช้โปสเตอร์
- 3) ผลิตสื่อสร้างความตระหนักในคุณค่าและความหลากหลาย
ทางชีวภาพในพื้นที่ชุ่มน้ำ
- 4) สร้างความรู้ความเข้าใจเรื่องการอนุรักษ์และใช้ประโยชน์พื้นที่ชุ่มน้ำ

มาตรการที่ 3.4 ให้ดำเนินการสร้างจิตสำนึกและส่งเสริมการมีส่วนร่วมในความเป็น
เจ้าของพื้นที่ชุ่มน้ำ

โครงการ

- 1) ประกวดคำขวัญ ภาพถ่าย/ภาพวาด ที่แสดงความสำคัญและคุณค่าของ
ของพื้นที่ชุ่มน้ำ โดยให้ประชาชนทุกระดับได้เข้ามามีส่วนร่วม และ
เผยแพร่คำขวัญ ภาพถ่าย และภาพวาด
- 2) เชิญชวนให้ชุมชนเห็นความสำคัญของพื้นที่ชุ่มน้ำ
- 3) จัดให้เยาวชนและประชาชนท้องถิ่นมีส่วนร่วมในการคืนทรัพยากร
ชีวภาพสู่แหล่งที่อยู่อาศัย
- 4) ปลูกฝังจิตสำนึกการอนุรักษ์ ส่งเสริมการมีส่วนร่วมและการทำงาน
เชิงกลุ่ม เพื่อพัฒนาการท่องเที่ยวเชิงอนุรักษ์
- 5) ดำเนินการฝึกอบรมความรู้ทางด้านสิ่งแวดล้อมแก่ชุมชนและ
ผู้ประกอบการ เพื่อปลูกสร้างจิตสำนึกในการรักษาสิ่งแวดล้อม

มาตรการที่ 3.5 ให้ความรู้ความเข้าใจพื้นฐานถึงความสำคัญและความจำเป็นในการอนุรักษ์ความหลากหลายในพื้นที่ชุ่มน้ำ เพื่อการพัฒนาการท่องเที่ยวเชิงอนุรักษ์

โครงการ

- 1) สนับสนุนการฝึกอบรมให้ความรู้แก่ชุมชนด้านการอนุรักษ์ระบบนิเวศป่าชายเลน และสัตว์ป่าในพื้นที่ชุ่มน้ำ

มาตรการที่ 3.6 ให้มีการอบรม ให้การศึกษากับผู้ประกอบการและผู้ที่เกี่ยวข้องกับการท่องเที่ยว

โครงการ

- 1) จัดอบรมนักประชาสัมพันธ์เพื่อการท่องเที่ยวเชิงอนุรักษ์
- 2) จัดอบรมมัคคุเทศก์เยาวชนเพื่อให้ความรู้และเห็นความสำคัญของทรัพยากรในพื้นที่เพื่อถ่ายทอดกับผู้มาเยือน (นักท่องเที่ยว)
- 3) จัดอบรมประชาชนท้องถิ่นในการบริการนักท่องเที่ยว
- 4) จัดโปรแกรมการอบรมผู้นำท้องถิ่นและเยาวชนให้เข้าใจถึงความสำคัญของแหล่งธรรมชาติในพื้นที่ชุ่มน้ำ

มาตรการที่ 3.7 เพิ่มประสิทธิภาพของบุคลากร โดยการพัฒนาให้มีความรู้ความสามารถในการจัดการพื้นที่ชุ่มน้ำ

โครงการ

- 1) พัฒนาขีดความสามารถของบุคลากร (องค์กรของรัฐ สมาชิกองค์กรบริหารส่วนตำบล กลุ่มแม่บ้าน กลุ่มประมง ผู้ประกอบการท่องเที่ยว)
- 2) จัดทำคู่มือ “การจัดการพื้นที่ชุ่มน้ำ” (สำหรับบุคลากร)

กลยุทธ์ที่ 4 การจัดการด้านองค์กร กฎหมาย และการบริหาร

มาตรการที่ 4.1 เพิ่มประสิทธิภาพในการบริหารจัดการพื้นที่ชุ่มน้ำ

โครงการ

- 1) จัดตั้ง/พัฒนา/ปรับปรุงองค์กร เพื่อจัดการพื้นที่ชุ่มน้ำ

กลยุทธ์ที่ 5 การศึกษาวิจัย

มาตรการที่ 5.1 ให้มีการส่งเสริมและสนับสนุนการวิจัยและพัฒนาข้อมูลพื้นที่ชุ่มน้ำ
โครงการ

- 1) ศึกษาวิจัยทรัพยากรชีวภาพด้านสัตว์
- 2) ศึกษาวิจัยพรรณพืชและสังคมพืชในพื้นที่ชุ่มน้ำ
- 3) ศึกษาวิจัยในระบบนิเวศพื้นที่ชุ่มน้ำระยะยาว เพื่อศึกษาปฏิสัมพันธ์
และพลวัตภายในระบบ
- 4) ศึกษาวิจัยทรัพยากรกายภาพในพื้นที่ชุ่มน้ำ
- 5) ศึกษาวิจัยศักยภาพการรองรับนักท่องเที่ยวในพื้นที่ชุ่มน้ำ
- 6) ศึกษาวิจัยการกักเซาะของชายฝั่ง
- 7) พัฒนาและจัดทำระบบฐานข้อมูลพื้นที่ชุ่มน้ำ

กลยุทธ์ที่ 6 การติดตาม ตรวจสอบ คุ้มครอง และเฝ้าระวัง

มาตรการที่ 6.1 ให้มีการติดตาม/ตรวจสอบ/คุ้มครองและเฝ้าระวังภาวะการคุกคามต่อ
พื้นที่ชุ่มน้ำ

โครงการ

- 1) การติดตามตรวจสอบสถานภาพทางอุทกวิทยาของพื้นที่ชุ่มน้ำ
- 2) การติดตามตรวจสอบคุณภาพน้ำของพื้นที่ชุ่มน้ำ
- 3) การติดตามตรวจสอบสถานภาพความหลากหลายทางชีวภาพของพื้นที่
ชุ่มน้ำ
- 4) การติดตามตรวจสอบสถานภาพและการเปลี่ยนแปลงการใช้ที่ดินต่อ
พื้นที่ชุ่มน้ำ
- 5) เฝ้าระวังภาวะคุกคามที่จะกระทบต่อพื้นที่ชุ่มน้ำ

มาตรการที่ 6.2 ให้มีการควบคุมและป้องกันไฟป่าในพื้นที่ชุ่มน้ำ

โครงการ

- 1) การป้องกันและดับไฟป่าในพื้นที่ชุ่มน้ำ

4.5 การประสานแผนไปสู่การปฏิบัติ

4.5.1 แนวคิดการดำเนินการตามแผนการจัดการ

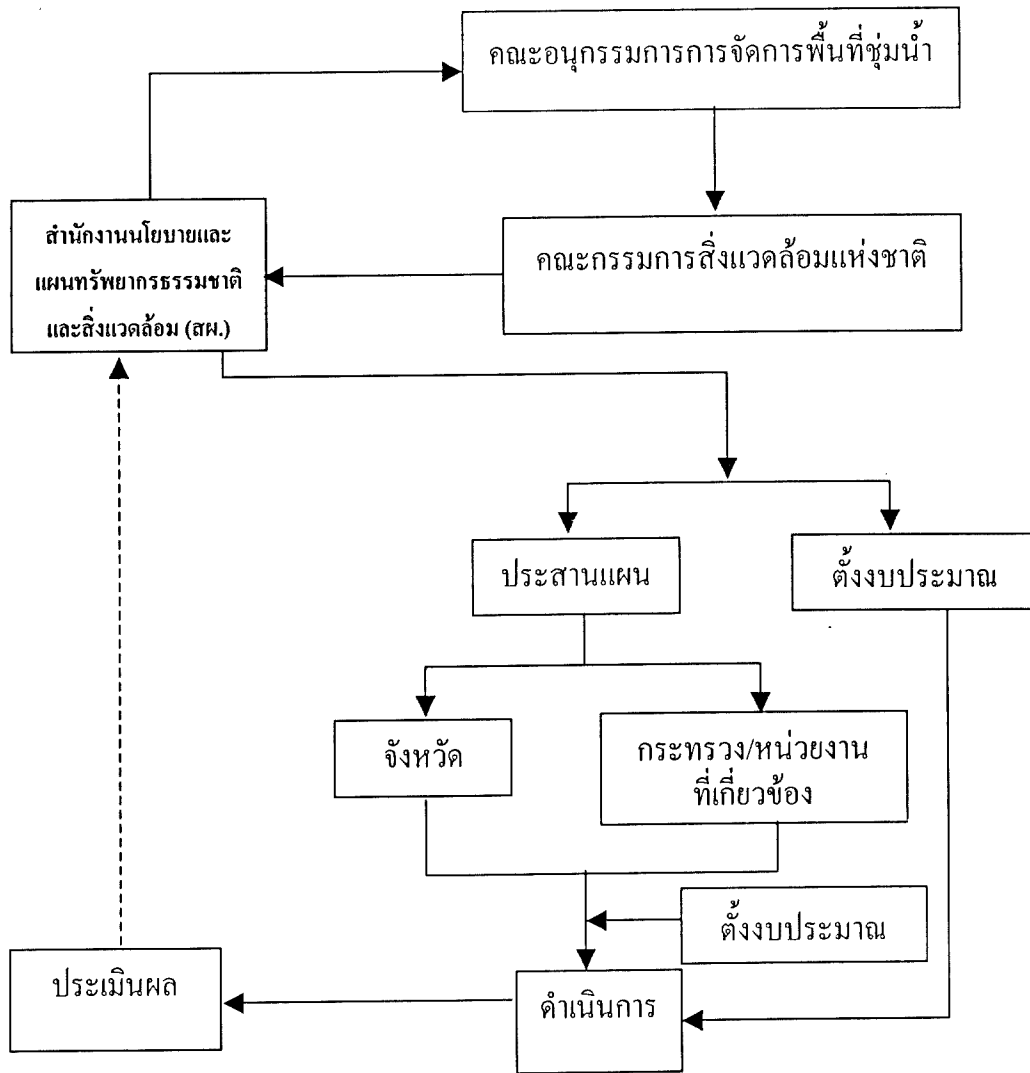
การดำเนินการตามผลการศึกษา พร้อมนำไปสู่การปฏิบัติให้เป็นรูปธรรมตามมาตรการ แผนงาน และโครงการ ดังแสดงในรูปที่ 4.5-1

เมื่อสำนักงานนโยบายและแผนทรัพยากรธรรมชาติและสิ่งแวดล้อม เห็นชอบกับการศึกษา และเสนอต่อคณะทำงานด้านวิชาการว่าด้วยพื้นที่ชุ่มน้ำ รวมทั้งคณะกรรมการจัดการพื้นที่ชุ่มน้ำ เพื่อพิจารณาแล้วเสนอต่อคณะกรรมการสิ่งแวดล้อมแห่งชาติ ในขั้นนี้เป็นการดำเนินการระดับนโยบาย ซึ่งบางเรื่องสำนักงานนโยบายและแผนทรัพยากรธรรมชาติและสิ่งแวดล้อม หรือบางหน่วยงาน อาจยกไปจัดตั้งงบประมาณดำเนินการตามมาตรการ แผนงานและโครงการ นอกจากนั้นนำไปประสานเป็นแผนระดับจังหวัด แผนระดับกระทรวง หรือหน่วยงานที่เกี่ยวข้อง ต่อจากนั้นจึงเป็นขั้นตอนดำเนินการ และควรจัดให้มีการติดตามประเมินผล เพื่อให้ทราบปัญหา อุปสรรค และการดำเนินงานสำเร็จตามวัตถุประสงค์ที่วางไว้

ในการนำผลการศึกษาเข้าสู่ระบบจังหวัด เมื่อสำนักงานนโยบายและแผนทรัพยากรธรรมชาติและสิ่งแวดล้อมได้ประเมินผล หลังจากได้รับความเห็นชอบกับผลการศึกษา ซึ่งเสนอต่อคณะทำงานด้านวิชาการว่าด้วยพื้นที่ชุ่มน้ำ คณะกรรมการจัดการพื้นที่ชุ่มน้ำ และคณะกรรมการสิ่งแวดล้อมแห่งชาติเพื่อพิจารณาแล้ว ในส่วนของการดำเนินการขั้นตอนตามแผนนั้น จังหวัดควรจัดตั้งคณะทำงานเพื่อทำหน้าที่ประสานงาน โดยนำข้อเสนอแนะในด้านต่างๆ ตามผลการศึกษา มาพิจารณา และกำหนดไว้ในแผนพัฒนาจังหวัดและ/หรือแผนพัฒนาท้องถิ่น โดยคณะทำงานประสานแผน ควรประกอบด้วย สำนักงานจังหวัด สำนักงานท่องเที่ยวภาคใต้เขต 5 โยธาธิการและผังเมืองจังหวัด สำนักงานจังหวัด ศูนย์การท่องเที่ยว กีฬา และนันทนาการจังหวัด สมาคมธุรกิจท่องเที่ยว สำนักงานทรัพยากรธรรมชาติและสิ่งแวดล้อมจังหวัด อุทยานแห่งชาติในพื้นที่ดำเนินการทั้ง 3 แห่ง คือ อุทยานแห่งชาติแหลมสน อุทยานแห่งชาติลำน้ำกระบุรี และอุทยานแห่งชาติหมู่เกาะพยาม (พื้นที่เตรียมประกาศ) เมื่อคณะทำงานดำเนินการภารกิจเสร็จสิ้นแล้ว ควรทำหน้าที่ต่อไปอีก 1 ปี เพื่อเพิ่มประสิทธิผลและความต่อเนื่องในการทำงาน สามารถให้ข้อเสนอแนะที่ดีต่อการแก้ไขปัญหา รวมทั้งเสนอข้อเท็จจริงต่อจังหวัด และสำนักงานนโยบายและแผนทรัพยากรธรรมชาติและสิ่งแวดล้อมต่อไป

4.5.2 การประชาสัมพันธ์แผน

การประชาสัมพันธ์แผนและผลการศึกษา เพื่อให้ผู้ที่เกี่ยวข้องทราบความสำคัญของพื้นที่ชุ่มน้ำ ตลอดจนแนวทางการท่องเที่ยวเชิงอนุรักษ์ที่จะมีผลต่อการบริหารจัดการพื้นที่ชุ่มน้ำ รวมทั้งเพื่อกระตุ้นให้เกิดการดำเนินการตามแผนงาน/โครงการที่กำหนด จึงควรจัดให้มีการประชาสัมพันธ์ผลการศึกษาโดยวิธีการต่างๆ ตามแนวทางการดำเนินงานและกิจกรรมที่กำหนดไว้ และแจ้งให้หน่วยงานที่เกี่ยวข้องรับทราบโดยตรง มีการจัดทำแผ่นพับเพื่อสรุปประเด็นสำคัญของโครงการ และการประชาสัมพันธ์สื่อต่างๆ ที่เกี่ยวข้อง



รูปที่ 4.5-1 กระบวนการและขั้นตอนดำเนินการตามแผน

BT 14386

910.4

:574

(593รณ)

สถบ

ด.4

ศูนย์บริการเอกสารวิจัยฯ



BT14386

โครงการพัฒนาการท่องเที่ยว