

# แผนพัฒนา สุขาภิบาลท่าฉาง

ในแผนพัฒนาเศรษฐกิจและสังคมจังหวัดสุราษฎร์ธานี

( พ.ศ. ๒๕๑๐ - ๒๕๑๔ )

338-984.3  
(593-3สุข)  
:711.27  
๖๖๗

จังหวัดสุราษฎร์ธานี

สถาบันวิจัยวิทยาศาสตร์และเทคโนโลยีแห่งประเทศไทย

แผนพัฒนาสุขภาพิบาลท่าฉาง

ใน

แผนพัฒนาเศรษฐกิจและสังคมจังหวัดสุราษฎร์ธานี

( พ.ศ. ๒๕๓๐ - ๒๕๓๔ )

เสนอต่อ

จังหวัดสุราษฎร์ธานี

โดย

สาขาวิจัยสิ่งแวดล้อมและทรัพยากร

สถาบันวิจัยวิทยาศาสตร์และเทคโนโลยีแห่งประเทศไทย

กรมส่งเสริมการค้าระหว่างประเทศ  
กระทรวงพาณิชย์  
1000 - 300

005309

338.984.3 (593.357) : 711.27

๒๕๕

## คำนำ

รายงานฉบับนี้ เป็นแผนแนะแนวการพัฒนาสุขภาพตำบลท่าแดง ซึ่งจัดทำขึ้นเป็น ส่วนหนึ่งของแผนพัฒนาเศรษฐกิจและสังคม จังหวัดสุราษฎร์ธานี ซึ่งจัดทำโดยสถาบันวิจัยวิทยาศาสตร์ และเทคโนโลยีแห่งประเทศไทย เสนอต่อจังหวัดสุราษฎร์ธานี

เนื่องจาก ระยะเวลาและงบประมาณอันจำกัด ประกอบกับชุมชนเมืองในจังหวัด สุราษฎร์ธานีมีถึง ๑๘ แห่ง ดังนั้น การศึกษาและจัดทำแผนฉบับนี้จึงไม่สามารถสำรวจ ศึกษา และวิเคราะห์ในประเด็นต่าง ๆ อย่างละเอียดได้ ผลการศึกษาจึงเป็นเพียงแผนแนะแนวที่ เสนอครอบคลุมทุก ๆ ประเด็นอย่างกว้าง ๆ อย่างไรก็ตาม คณะทำงานเชื่อว่าสิ่งที่ได้เสนอไว้ ในรายงานฉบับนี้ได้พิจารณาอย่างรอบคอบในทุกประเด็น และการพัฒนา โดยเฉพาะอย่างยิ่ง การพิจารณาแนวทางการพัฒนาชุมชนเมืองในระยะยาว (ด้านผังเมืองและสิ่งแวดล้อม) ซึ่งจะเป็น ประโยชน์อย่างยิ่งต่อสำนักผังเมืองในการจัดทำผังเมืองของสุขภาพตำบลในโอกาสต่อไป และจะเป็น ประโยชน์ต่อท้องถิ่นในการนำไปประกอบการวางแผนประจำปีอย่างมีระบบ โดยมีเป้าหมายที่แน่นอน ในระยะยาว และสอดคล้องกับแผนพัฒนาจังหวัดโดยรวมอย่างมีประสิทธิภาพด้วย

เนื้อหาของรายงานฉบับนี้ประกอบด้วย ขอบเขตและความเป็นมาของโครงการ ข้อมูลพื้นฐานของชุมชน, บทบาทของชุมชน, และแนวทางการพัฒนา

อนึ่ง แผนพัฒนาดังนี้ได้จัดทำขึ้นในปี ๒๕๒๗ และมีการแก้ไขอีกครั้งในปี ๒๕๓๐ โดยปรับปรุงแก้ไขข้อมูลบางประการเพียงเล็กน้อย ดังนั้น ข้อมูลหลาย ๆ ส่วน แม้ว่าค่อนข้างเก่า แต่จากการทบทวนสภาพ, ตรวจสอบแนวโน้ม, และลักษณะของแนวทางการพัฒนาที่เสนอไว้แล้ว วม. เชื่อว่า แผนฉบับนี้จะยังคงเป็นกรอบและแนวทางการพัฒนาที่ใช้ได้ผลเช่นเดิม

ในท้ายที่สุดนี้ คณะผู้ทำงานต้องขอขอบคุณบุคคลที่เกี่ยวข้องในท้องถิ่น ทั้งภาครัฐและ เอกชน ตลอดจนประชาชนในพื้นที่ที่ได้ให้ข้อมูล ความคิดเห็นและข้อเสนอแนะที่เป็นประโยชน์ ต่อคณะทำงาน นอกจากนี้ คณะทำงานยังต้องขอขอบคุณต่อ กรมแผนที่ทหาร, สำนักงานสถิติแห่งชาติ และหน่วยงานในส่วนกลางต่าง ๆ ที่ได้ช่วยเหลือด้านรูปถ่ายทางอากาศ แผนที่ ตลอดจนข้อมูลอื่น ๆ และคณะทำงานต้องขอขอบพระคุณอย่างลึกซึ้งต่อจังหวัดสุราษฎร์ธานี โดยเฉพาะท่านผู้ว่าราชการจังหวัด นายนิพนธ์ บุญญภัทรโร ที่ได้ให้ความไว้วางใจต่อคณะทำงานของ วม. ได้มีโอกาสศึกษาและวางแผน รายงานฉบับนี้



## สารบัญเรื่อง

	หน้า
คำนำ	๐-๑
สารบัญเรื่อง	๐-๒
สารบัญตาราง	๐-๔
สารบัญรูป	๐-๔
บทที่ ๑      บทนำ	
๑.๑    ความเป็นมา	๑-๑
๑.๒    วัตถุประสงค์ของการวางแผน	๑-๒
๑.๓    ขอบเขตของการวางแผน	๑-๒
๑.๔    วิธีการศึกษาและวางแผน	๑-๓
บทที่ ๒      สภาพทั่วไปของสุขาภิบาลท่าฉาง	
๒.๑    ลักษณะทางกายภาพ	๒-๑
๒.๑.๑    ที่ตั้งและขนาด	๒-๑
๒.๑.๒    สภาพภูมิประเทศ	๒-๑
๒.๑.๓    การใช้ที่ดิน	๒-๑
๒.๒    สภาพทาง เศรษฐกิจและสังคม	๒-๔
๒.๒.๑    ประชากร	๒-๔
๒.๒.๒    สภาพทาง เศรษฐกิจ	๒-๑๒
๒.๓    การบริหาร การปกครอง และการคลังท้องถิ่น	๒-๑๒
๒.๓.๑    การบริหารและการปกครอง	๒-๑๒
๒.๓.๒    การคลังท้องถิ่น	๒-๑๔
๒.๔    โครงสร้างพื้นฐานและการบริการ	๒-๒๒
๒.๔.๑    สาธารณูปโภคและสาธารณูปการ	๒-๒๒
๒.๔.๒    การบริการทางสังคม	๒-๒๔

## สารบัญเรื่อง (ต่อ)

	หน้า
บทที่ ๓ แนวทางการพัฒนาสุขภาพตำบลท่าฉาง	
๓.๑ สภาพชุมชนและปัญหาของสุขภาพตำบลท่าฉาง	๓-๒
๓.๑.๑ สภาพชุมชน	๓-๒
๓.๑.๒ ปัญหาและแนวทางการแก้ไขปัญหาในเขตสุขภาพ	๓-๒
๓.๒ แนวทางการพัฒนาสุขภาพตำบลท่าฉาง	๓-๔
๓.๒.๑ กรอบการพัฒนา	๓-๔
๓.๒.๒ ผังแนะแนวการใช้ที่ดินสุขภาพตำบลท่าฉาง ในอนาคต	๓-๔
๓.๒.๓ การพัฒนาการคมนาคมขนส่ง	๓-๖
๓.๒.๔ การพัฒนาสาธารณสุขปโภคและสาธารณูปการอื่น ๆ	๓-๗
๓.๒.๕ การปรับปรุงแหล่งเสื่อมโทรม	๓-๗
๓.๒.๖ การจัดสวนสาธารณะ	๓-๔
๓.๒.๗ การปรับปรุงด้านการบริหาร	๓-๔

## สารบัญตาราง

	หน้า
บทที่ ๒	สภาพทั่วไปของสุขาภิบาลท่าฉาง
ตารางที่ ๒.๑	การใช้ที่ดินสุขาภิบาลท่าฉาง ปี พ.ศ.๒๕๒๗ ๒-๔
ตารางที่ ๒.๒	สุขาภิบาลท่าฉางระหว่างปี พ.ศ.๒๕๒๒-๒๕๒๖ และ พ.ศ.๒๕๒๔ ๒-๑๐
ตารางที่ ๒.๓	การคาดการณ์จำนวนประชากรในอนาคต ๒-๑๑
ตารางที่ ๒.๔	จำนวนร้านค้าและโรงงานอุตสาหกรรม ในเขตสุขาภิบาลท่าฉาง ปี ๒๕๒๔-๒๕๒๖ และ พ.ศ.๒๕๒๔ ๒-๑๓
ตารางที่ ๒.๕	สถานประกอบการคลังสุขาภิบาลท่าฉาง ปี พ.ศ.๒๕๒๒-๒๕๒๖ ๒-๑๗
ตารางที่ ๒.๖	สถานประกอบการคลังสุขาภิบาลท่าฉางปี ๒๕๒๔ ๒-๒๑
ตารางที่ ๒.๗	ข้อมูลการประปาสุขาภิบาลท่าฉาง ๒-๒๓

## สารบัญรูป

	หน้า
บทที่ ๑	บทนำ
รูปที่ ๑.๑	วิธีการและขั้นตอนของการศึกษาวิเคราะห์ระบบ ชุมชน ๑-๔
บทที่ ๒	สภาพทั่วไปของสุขาภิบาลท่าฉาง
รูปที่ ๒.๑	ที่ตั้งสุขาภิบาลท่าฉาง อำเภอท่าฉาง ๒-๒
รูปที่ ๒.๒	เขตสุขาภิบาลท่าฉางและที่ตั้งสถานที่สำคัญต่าง ๆ ๒-๓
รูปที่ ๒.๓	การใช้ที่ดินสุขาภิบาลท่าฉาง ปี พ.ศ.๒๕๒๗ ๒-๔
รูปที่ ๒.๔	ลักษณะการใช้ที่ดินพื้นที่ชุมชน สุขาภิบาลท่าฉาง ปี ๒๕๒๗๒-๖
รูปที่ ๒.๕	ตลาดท่าฉาง (หน้าที่ว่าการอำเภอ) ๒-๗
รูปที่ ๒.๖	ชุมชนแออัดหลังโรงภาพยนตร์ สส. ๒-๗
รูปที่ ๒.๗	บริเวณ บ้าน-สวน ๒-๘
รูปที่ ๒.๘	บริเวณ บ้าน-ทุ่งนา ๒-๘
รูปที่ ๒.๙	การบริหารราชการสุขาภิบาล ๒-๑๔
รูปที่ ๒.๑๐	ระบบถนนภายในสุขาภิบาลท่าฉาง ๒-๒๔
รูปที่ ๒.๑๑	ทางหลวง ๔๑๑๒ ๒-๒๖
รูปที่ ๒.๑๒	ถนนคอนกรีตตลาดท่าฉาง ๒-๒๖
รูปที่ ๒.๑๓	ทางลูกรัง เดิมทางรถไฟ ๒-๒๖
รูปที่ ๒.๑๔	ระบบการระบายน้ำบริเวณศูนย์กลางสุขาภิบาล ท่าฉาง ๒-๒๗
รูปที่ ๒.๑๕	กองขยะข้างทางรถไฟ ๒-๒๘
รูปที่ ๒.๑๖	ท่อประปา รางระบายน้ำ และถังขยะ บริเวณตลาดท่าฉาง ๒-๒๘

สารบัญรูป (ต่อ)

		หน้า
บทที่ ๓	แนวทางการพัฒนาสุขภาพตำบลท่าฉาง	
รูปที่ ๓.๑	ผังแนะนำแนวการใช้ที่ดินศูนย์กลางชุมชนท่าฉาง	๓-๕
รูปที่ ๓.๒	แผนการพัฒนาการคมนาคมขนส่ง	๓-๘



# บทที่ ๑

## บทนำ

### ๑.๑ ความเป็นมา

ในการจัดทำแผนพัฒนา เศรษฐกิจและสังคมจังหวัดสุราษฎร์ธานี ซึ่งจังหวัดสุราษฎร์ธานี ได้มอบหมายให้สถาบันวิจัยวิทยาศาสตร์และเทคโนโลยีแห่งประเทศไทย (วท.) เป็นผู้ดำเนินงาน ในปี พ.ศ. ๒๕๒๗ นั้น คณะดำเนินงานได้ศึกษา วิเคราะห์ และจัดทำแผนในลักษณะแบบผสมผสาน ทุกสาขา เพื่อให้การพัฒนาจังหวัดเป็นไปอย่างสมบูรณ์ และเกิดประโยชน์อย่างแท้จริง

การพัฒนาระบบชุมชน เป็นการพัฒนาด้านหนึ่งที่มีความสำคัญมาก เพราะชุมชนเป็นจุดรวมของประชากร และกิจกรรมในอาณาบริเวณหนึ่ง ๆ นอกจากนี้ ชุมชนยังมีสภาพเป็นศูนย์กลางในกิจกรรมต่าง ๆ ของพื้นที่โดยรอบ โดยขึ้นอยู่กับขนาดของชุมชนเป็นสำคัญ เช่น เป็นศูนย์กลางทางสังคม, ทางเศรษฐกิจ, การปกครอง, คำนศาสนา และวัฒนธรรม เป็นต้น

การรวมตัวของประชากรหรือการตั้งถิ่นฐานของมนุษย์ มีวิวัฒนาการในลักษณะที่รวมตัวกันเป็นชุมชนเมืองมากขึ้น (Urban Agglomeration) และมีระดับความเป็นชุมชนเมืองมากขึ้นเป็นลำดับ กล่าวคือ จากการรวมตัวกันหลาย ๆ หลังคาเรือน กระจุกตัวเป็นชุมชนหมู่บ้าน จากชุมชนหมู่บ้าน รวมตัวกันมีขนาดใหญ่ขึ้นเป็นตำบล โดยมีชุมชนที่หนาแน่นเป็นชุมชนศูนย์กลางตำบล ซึ่งอาจเป็นชุมชนชนบททั้งเมือง หรือชุมชนเมืองทั้งชนบท ชุมชนนี้มักจะเป็นศูนย์กลางของอำเภอด้วย ชุมชนในระดับสูงขึ้นไป ได้แก่ ชุมชนเมือง นคร และมหานคร ตามลำดับ

การบริหารและการปกครองส่วนท้องถิ่นได้เริ่มนับชุมชนชนบททั้งเมือง หรือชุมชนเมืองทั้งชนบทเป็นชุมชนขนาดเล็กสุดที่มีการปกครองส่วนท้องถิ่น ชื่อว่า สุขาภิบาล จากสุขาภิบาลจะขยายตัวเป็นเทศบาลตำบล ซึ่งเป็นชุมชนศูนย์กลางของอำเภอ หรือหลายอำเภอ เทศบาลเมืองเป็นชุมชนศูนย์กลางของจังหวัด หรืออนุภาคของจังหวัด จนถึงเทศบาลนคร เป็นชุมชนศูนย์กลางของภาคหรืออนุภาค ชุมชนศูนย์กลางระดับต่าง ๆ เหล่านี้ มีแนวโน้มที่จะเพิ่มจำนวนขึ้น และมีขนาดมากขึ้น ตามสภาพแวดล้อมและการเปลี่ยนแปลงที่เกิดขึ้น ทั้งจากภายในและภายนอกของชุมชน

ในการจัดทำแผนพัฒนาระบบชุมชนนี้ คณะผู้ดำเนินงานจึงได้พิจารณาจัดทำแผนพัฒนาชุมชนในส่วนที่เป็นสุขาภิบาลและเทศบาล ทั้งนี้ เพราะเป็นชุมชนที่มีระดับความเป็นศูนย์กลางสูงกว่าชุมชน

ระดับอื่น และยังเป็นชุมชนที่มีรูปแบบการบริหารและการปกครองชัดเจน มีอำนาจหน้าที่ในการพัฒนา  
ความเป็นเมืองมากที่สุด และเป็นชุมชนที่มีระบบข้อมูลที่เป็นประโยชน์ต่อการวางแผนพัฒนา

### ๑.๒ วัตถุประสงค์ของการวางแผน

เพื่อจัดทำกรอบและแนวทางในการพัฒนาสุขภาพให้ท้องถิ่นนำไปประกอบการพิจารณา  
วางแผนการพัฒนาสุขภาพประจำปี โดยมีทิศทางที่เหมาะสม เพื่อรองรับการขยายตัวของชุมชนใน  
อนาคต ตามทิศทางและบทบาทที่จะเชื่ออำนวยการพัฒนา เศรษฐกิจและสังคมของจังหวัดโดยรวม

### ๑.๑ ขอบเขตของการวางแผน

เนื่องจาก ระยะเวลาการวางแผนพัฒนา เศรษฐกิจและสังคมจังหวัดสุราษฎร์ธานี มีเพียง  
๑๒ เดือน ซึ่งในส่วนของการศึกษาและจัดทำแผนพัฒนาชุมชนศูนย์กลางนี้ ต้องครอบคลุมชุมชนถึง ๑๔ แห่ง  
คือ เทศบาล ๓ แห่ง และสุขภาพ ๑๔ แห่ง ดังนั้น ในระยะเวลาอันจำกัดนี้ คณะดำเนินงานจึง  
ไม่สามารถที่จะพิจารณาศึกษา วิเคราะห์ และวางแผนอย่างละเอียดได้ ขอบเขตของการวางแผน  
จึงเป็นการจัดทำกรอบของการพัฒนา โดยพิจารณาค้นการขยายตัวของชุมชน และความเชื่อมโยงกับ  
การพัฒนาของจังหวัดโดยรวม ขอบเขตของการวางแผนจึงประกอบด้วย

(๑) การพิจารณาระดับความเป็นศูนย์กลางของชุมชน และความเชื่อมโยงกับชุมชนอื่น ๆ  
ตลอดจนบทบาทของชุมชนในปัจจุบันและอนาคต

(๒) ศึกษาสภาพการใช้ประโยชน์ที่ดินและบริการพื้นฐานในปัจจุบัน และศึกษาแนวโน้ม  
และทิศทางของการขยายตัวในอนาคต

(๓) เสนอกรอบและแนวทางในการพัฒนาด้าน

- การใช้ที่ดิน
- โครงสร้างพื้นฐานและบริการ
- เศรษฐกิจและสังคม
- องค์กรและการคลัง

#### ๑.๘ วิธีการศึกษาและวางแผน

การศึกษาได้แบ่งเป็น ๒ ระดับ คือ ระดับจังหวัด และระดับพื้นที่ กล่าวคือ

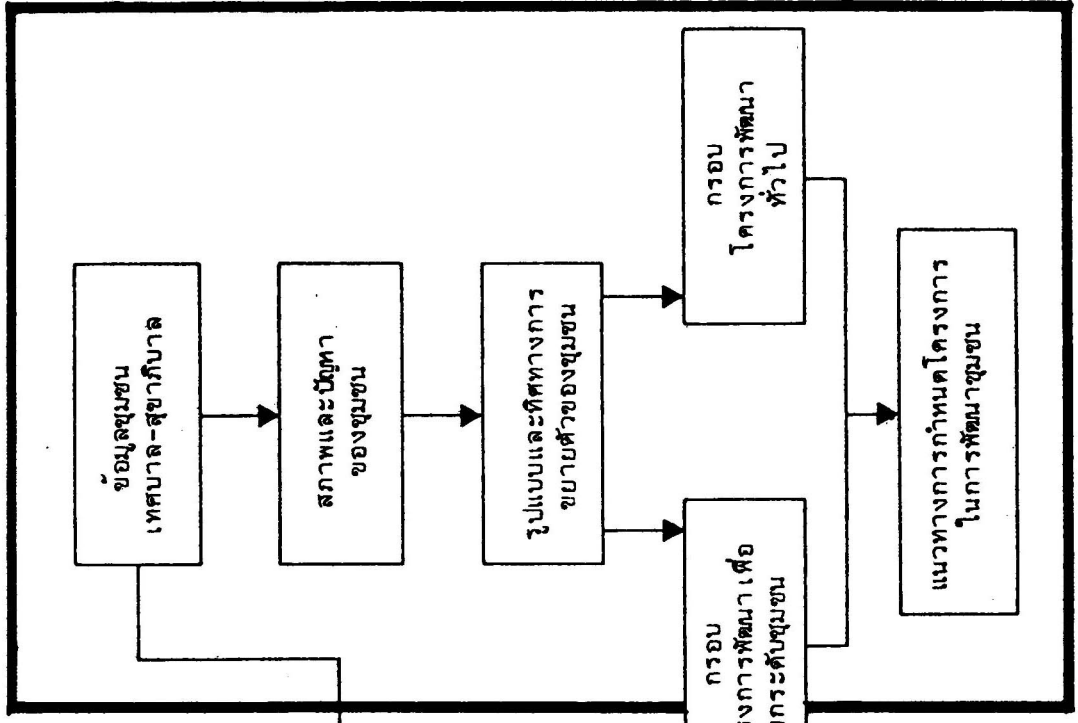
(๑) ในระดับจังหวัดให้พิจารณาระดับความเป็นศูนย์กลางของชุมชน บทบาท และเขตอิทธิพลของชุมชน ทั้งในปัจจุบันและแนวทางการพัฒนาในอนาคต โดยให้ประสานสอดคล้องกับการพัฒนาโดยรวมของจังหวัด

(๒) ระดับพื้นที่ได้ศึกษาสภาพทั่วไปและปัญหาของชุมชน เพื่อกำหนดรูปแบบและทิศทางการขยายตัวของชุมชน โดยใช้ข้อมูลจากรายงานประจำปี แผนที่ และรูปถ่ายทางอากาศ แผนที่-ชุมชนของสำนักงานสถิติแห่งชาติ การสำรวจภาคสนาม และการสอบถามบุคคลที่เกี่ยวข้อง

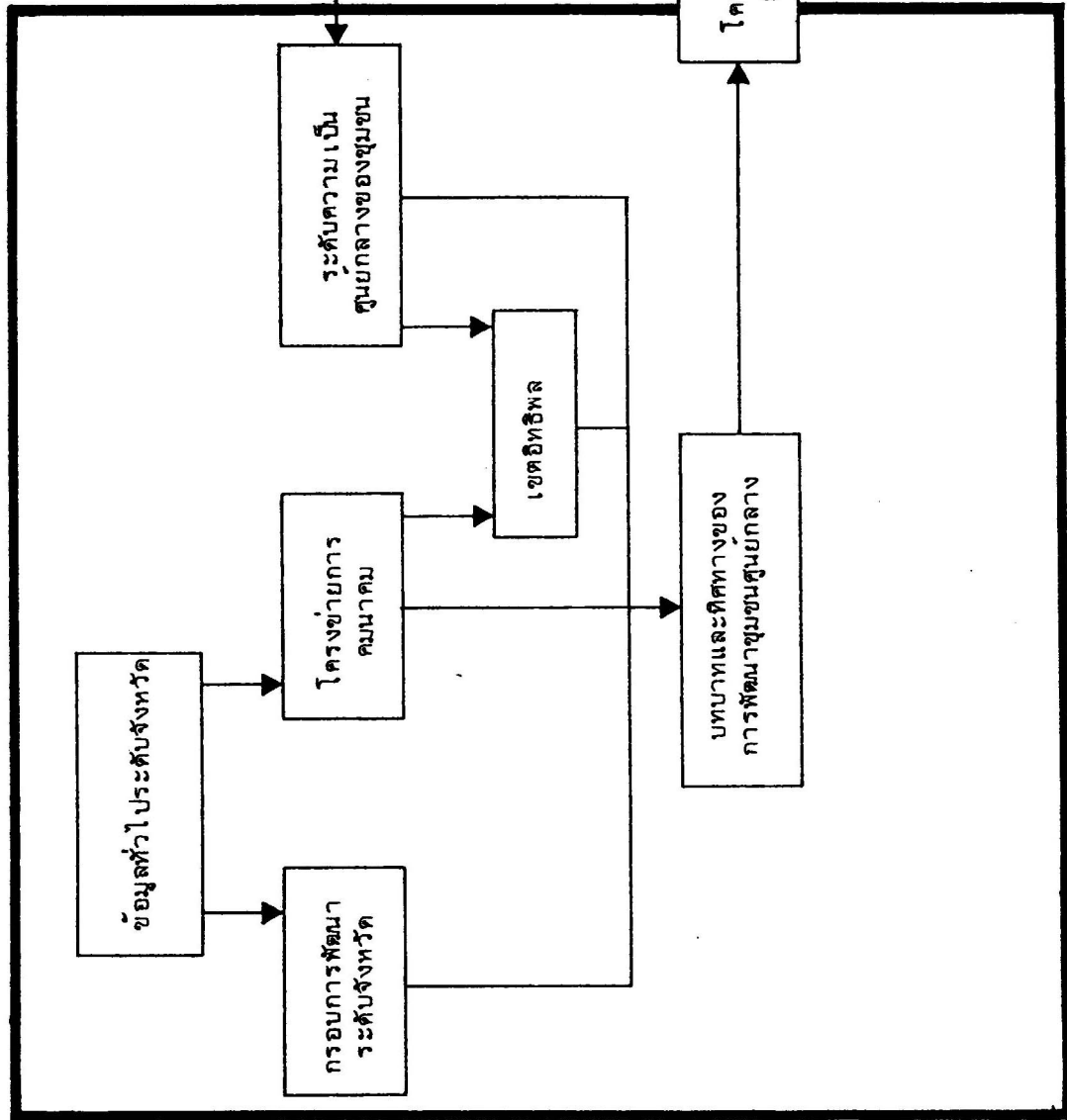
(๓) จากการศึกษาทั้ง ๒ ระดับ ได้วิเคราะห์และวางแผนเพื่อกำหนดกรอบการพัฒนาสองประเภท คือ การพัฒนาเพื่อยกระดับชุมชนตามบทบาทที่กำหนดจากระดับจังหวัด และการพัฒนาเพื่อความผาสุกของประชาชนตามหน้าที่ของชุมชน

ขั้นตอน วิธีการศึกษา และวางแผน แสดงไว้ดังรูปที่ ๑.๑

ระดับท้องถิ่น (พื้นที่)



ระดับจังหวัด



รูปที่ ๑.๑ วิธีการและขั้นตอนของการศึกษาวิเคราะห์ระบบชุมชน

## บทที่ ๒

# สภาพทั่วไปของสุขาภิบาลท่าฉาง

### ๒.๑ ลักษณะทางกายภาพ

#### ๒.๑.๑ ที่ตั้งและขนาด

สุขาภิบาลท่าฉาง เป็นที่ตั้งของอำเภอท่าฉาง จังหวัดสุราษฎร์ธานี ตั้งอยู่ตรงเส้นรุ้งที่  $๔^{\circ} ๑๔' ๔๐''$  เหนือ และเส้นแวงที่  $๙๙^{\circ} ๑๑' ๒๒''$  ตะวันออก ห่าง อ. เมืองจังหวัดสุราษฎร์ธานี ไปทางเหนือประมาณ ๓๖ กม. (รูปที่ ๒.๑)

ลักษณะของสุขาภิบาล เป็นรูปสี่เหลี่ยมผืนผ้ายาวขนานตามฝั่งตะวันตกของทางรถไฟสายใต้ และถนนสาย ๔๑๑๒ มีความกว้างประมาณ ๑.๒ กม. และยาว ๗ กม. ครอบคลุมพื้นที่ ๒ ตำบล คือ หมู่ที่ ๒, ๔ (๖) ตำบลเขาถ่าน และหมู่ที่ ๑, ๔ (๔) ตำบลท่าฉางมีเนื้อที่ทั้งหมด ๗.๖ ตารางกิโลเมตร หรือประมาณ ๔,๗๔๐ ไร่ (รูปที่ ๒.๒)

#### ๒.๑.๒ สภาพภูมิประเทศ

สุขาภิบาลท่าฉาง ตั้งอยู่ห่างชายทะเลประมาณ ๑ - ๔ กม. พื้นที่ส่วนใหญ่เป็นที่ราบลุ่ม ทุ่งนาสูงกว่าระดับน้ำทะเลประมาณ ๔ เมตร และค่อย ๆ สูงขึ้นไปทางตอนเหนือ จนถึงสุดเขตสุขาภิบาล เขาถ่าน ซึ่งมีความสูงประมาณ ๖๐ เมตร โดยมีคลองท่าฉางเป็นทางน้ำสำคัญ ๆ ไหลผ่านกลางพื้นที่ และมีที่ว่าการอำเภอตั้งอยู่ริมคลอง

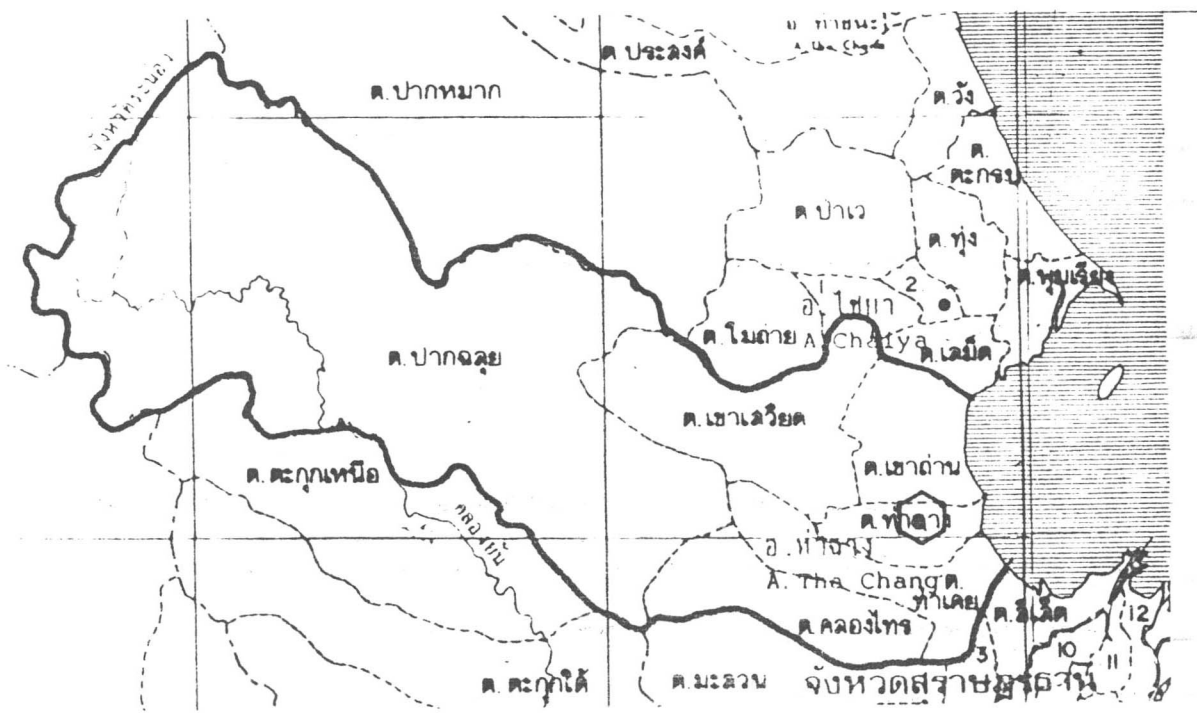
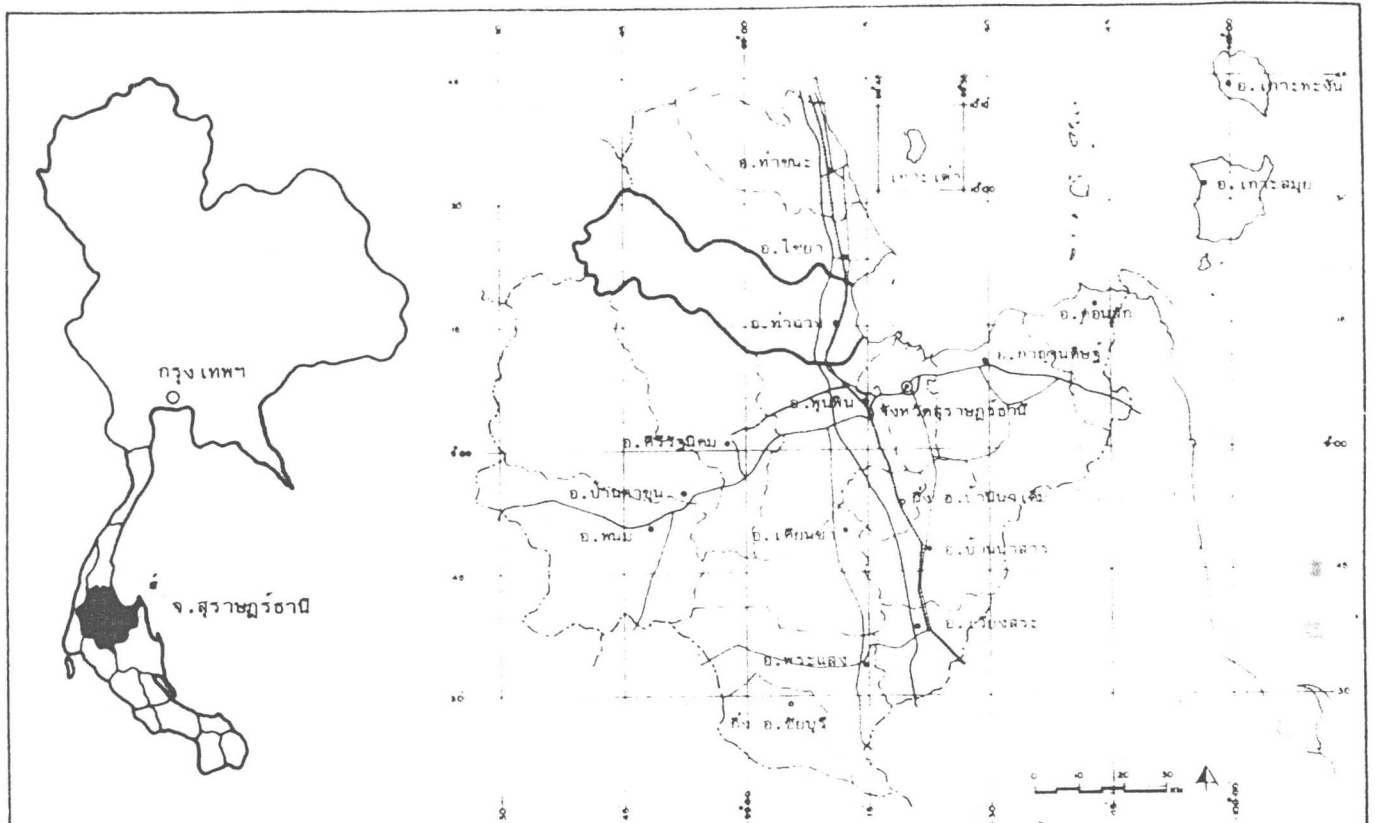
#### ๒.๑.๓ การใช้ที่ดิน

สุขาภิบาลท่าฉางเป็นสุขาภิบาลในเขตชนบทที่มีพื้นที่มากถึง ๗.๖ ตร.กม. พื้นที่ส่วนใหญ่ เป็นพื้นที่เกษตรกรรม คือ การทำนา (ร้อยละ ๔๐.๐๒) ทำสวน (๑๔.๐๑) ส่วนพื้นที่ชุมชนซึ่งมี ร้อยละ ๒๐ เกือบทั้งหมดเป็น บ้าน-สวน มีพื้นที่เพื่อกิจกรรมอื่น ๆ คือ อยู่อาศัยอย่างเดี่ยว, พาณิชยกรรม, อุตสาหกรรม และราชการ เพียงประมาณร้อยละ ๒ เท่านั้น (ตารางที่ ๒.๑)

#### รูปที่ ๒.๓ แสดงแผนที่การใช้ที่ดินในเขตสุขาภิบาล

ลักษณะการใช้ที่ดินพื้นที่ชุมชนได้เรียงรายตลอด ๒ ข้างทางหลวง ๔๑๑๒ และทางรถไฟ โดยมีวัดภายใน ๔ วัด และข้างเคียงอีก ๒ วัด เป็นศูนย์รวมของประชากร (รูปที่ ๒.๔-๒.๕)





รูปที่ ๒.๑ ที่ตั้งสภามณฑลท่าฉาง อำเภอท่าฉาง

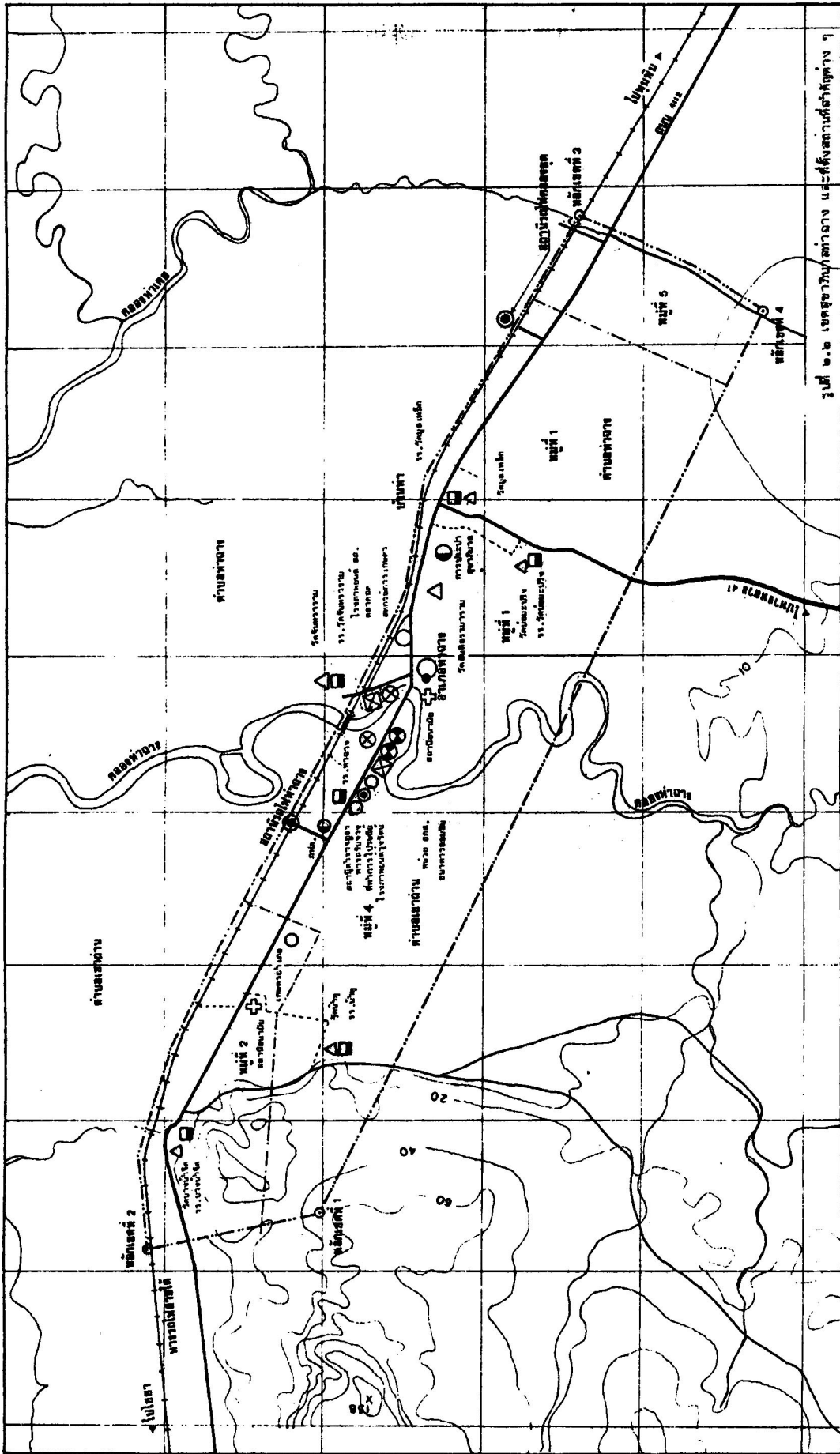
- เขตอำเภอ
- - - - - เขตตำบล
- ที่ตั้งอำเภอ
- ที่ตั้งสภามณฑล

การจัดทำแผนพัฒนา

เศรษฐกิจและสังคม สุราษฎร์ธานี

สำนักงานวัฒนธรรมและสหภาพการ

แผนการวิจัยและส่งเสริมและเทคโนโลยีของประเทศไทย



รูปที่ ๒.๒ เขตชุมชนเป้าหมาย และที่ตั้งสถานที่ศึกษาต่าง ๆ



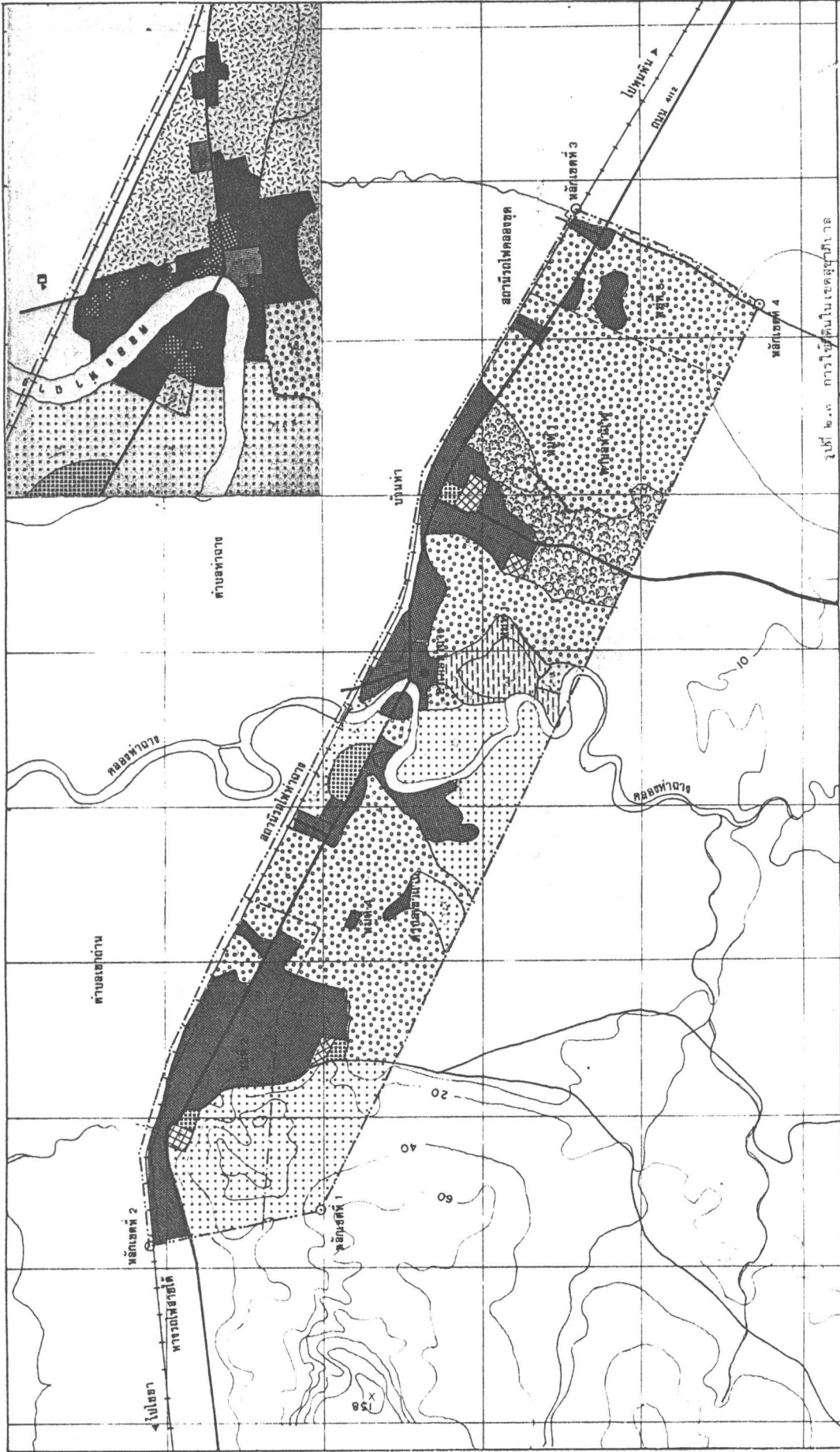
การจัดทำแผนผังหน้า  
เศรษฐกิจและสังคม **สุราษฎร์ธานี**  
สำหรับจังหวัดสุราษฎร์ธานีและพื้นที่เป้าหมาย  
สำนักงานวิจัยและพัฒนาเศรษฐกิจและสังคมภาคใต้

- เครื่องหมาย**
- เขตชุมชน
  - เขตหมู่บ้าน
  - ถนน - ศึกษสง
  - ถนน
  - พารกไฟ
- สัญลักษณ์**
- สถานศึกษา
  - สถานศึกษาศึกษา
  - △ ศาลากลาง
  - ⊕ โรงเรียนบาล.อนาจาร
  - สถานศึกษา
  - สถานศึกษา
  - ศาลากลาง
  - ⊕ โรงเรียนบาล.อนาจาร
  - สถานศึกษา
- สัญลักษณ์**
- อาคาร
  - โรงน้ำดื่ม
  - ⊗ ศาลากลาง
  - สนามกีฬา
  - สวนสาธารณะ

## ตารางที่ ๒.๑ การใช้ที่ดินสุขภาพตำบลท่าฉาง ปี ๒๕๒๗

การใช้ที่ดิน	เนื้อที่	ร้อยละ	หมายเหตุ
ชุมชน	๔๔๔	๒๐.๐๐	เฉพาะบริเวณ ชุมชนรอบ ๆ ที่ว่าการอำเภอ
- บ้าน-สวน	(๔๔๐)		
- บ้านอยู่อาศัย	(๔๐)		
- พาณิชยกรรม	(๗)		
- อุตสาหกรรม	(๓)		
- ราชการ	(๔)		
วัด	๔๐	๐.๘๔	
โรงเรียน	๔๒	๑.๐๔	
ที่สวน	๔๐๓	๑๔.๐๑	
ทุ่งนา	๑,๔๐๑	๔๐.๐๒	
ที่ลุ่ม	๑๓๑	๒.๗๖	
ป่า	๒๔๔	๖.๒๑	
ที่ว่าง	๑๔๗	๓.๐๔	
ถนน	๑๔๒	๓.๘๓	
คลอง	๑๔๐	๓.๑๔	
รวม	๔,๗๕๐	๑๐๐.๐๐	= ๗.๖ ตร.กม.

ที่มา : คำนวณจากแผนที่ (รูปที่ ๒.๓) วท. สํารวจและปรับจากแผนที่ทหาร,  
แผนที่สถิติ (๒๕๑๔)



รูปที่ ๒.๓ การใช้ที่ดินในเขตสุขาภิบาล



**การจัดทำแผนพัฒนา  
เศรษฐกิจและสังคม สุราษฎร์ธานี**

สำนักงานวิจัยและพัฒนาเศรษฐกิจและสังคม  
สถาบันวิจัยและพัฒนาเศรษฐกิจและสังคมแห่งชาติ

สัญลักษณ์ 2

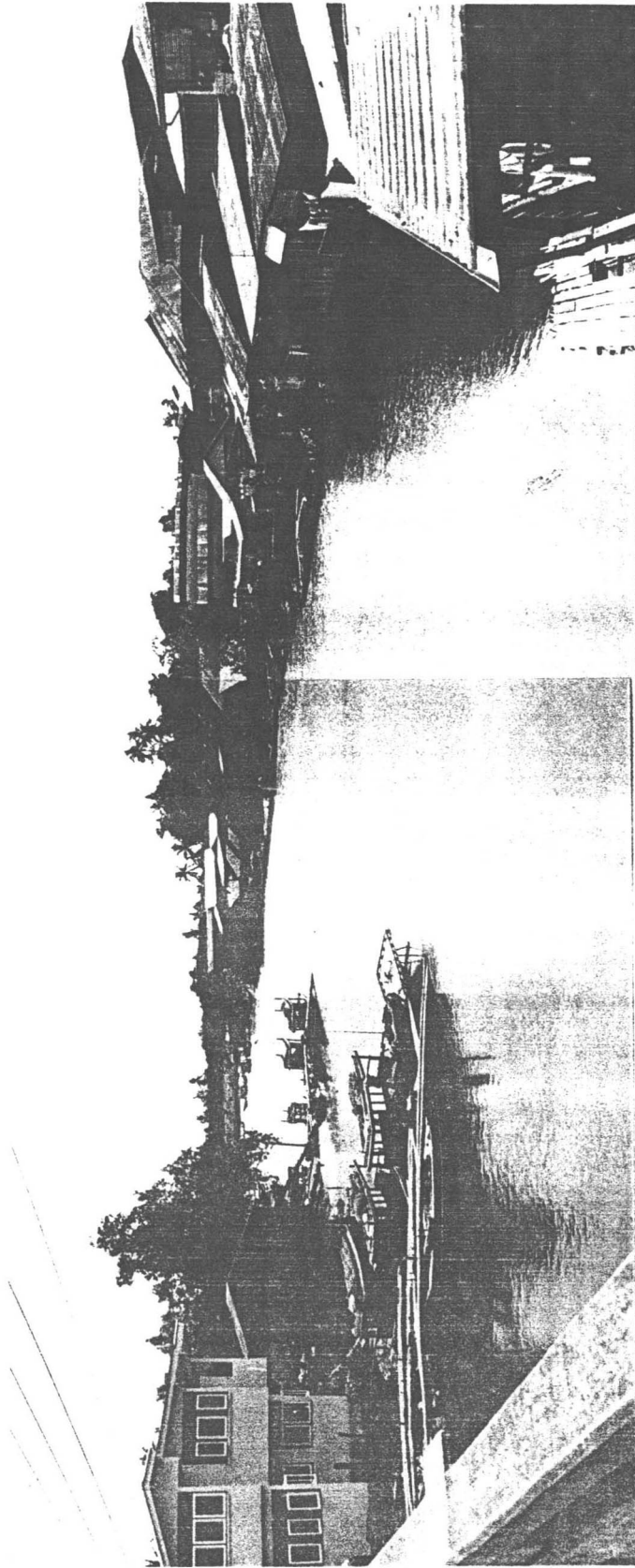
บ้านนา 1	บ้านนา 2	บ้านนา 3	บ้านนา 4	บ้านนา 5	บ้านนา 6	บ้านนา 7	บ้านนา 8	บ้านนา 9	บ้านนา 10	บ้านนา 11	บ้านนา 12	บ้านนา 13	บ้านนา 14	บ้านนา 15	บ้านนา 16	บ้านนา 17	บ้านนา 18	บ้านนา 19	บ้านนา 20
บ้านนา 1	บ้านนา 2	บ้านนา 3	บ้านนา 4	บ้านนา 5	บ้านนา 6	บ้านนา 7	บ้านนา 8	บ้านนา 9	บ้านนา 10	บ้านนา 11	บ้านนา 12	บ้านนา 13	บ้านนา 14	บ้านนา 15	บ้านนา 16	บ้านนา 17	บ้านนา 18	บ้านนา 19	บ้านนา 20

สัญลักษณ์ 1

บ้านนา 1	บ้านนา 2	บ้านนา 3	บ้านนา 4	บ้านนา 5	บ้านนา 6	บ้านนา 7	บ้านนา 8	บ้านนา 9	บ้านนา 10	บ้านนา 11	บ้านนา 12	บ้านนา 13	บ้านนา 14	บ้านนา 15	บ้านนา 16	บ้านนา 17	บ้านนา 18	บ้านนา 19	บ้านนา 20
----------	----------	----------	----------	----------	----------	----------	----------	----------	-----------	-----------	-----------	-----------	-----------	-----------	-----------	-----------	-----------	-----------	-----------

เครื่องหมาย

เขตสุขภาพ	เขตบ้าน	บ้านนา	บ้านนา 1, 2, 3	บ้านนา 4
-----------	---------	--------	----------------	----------

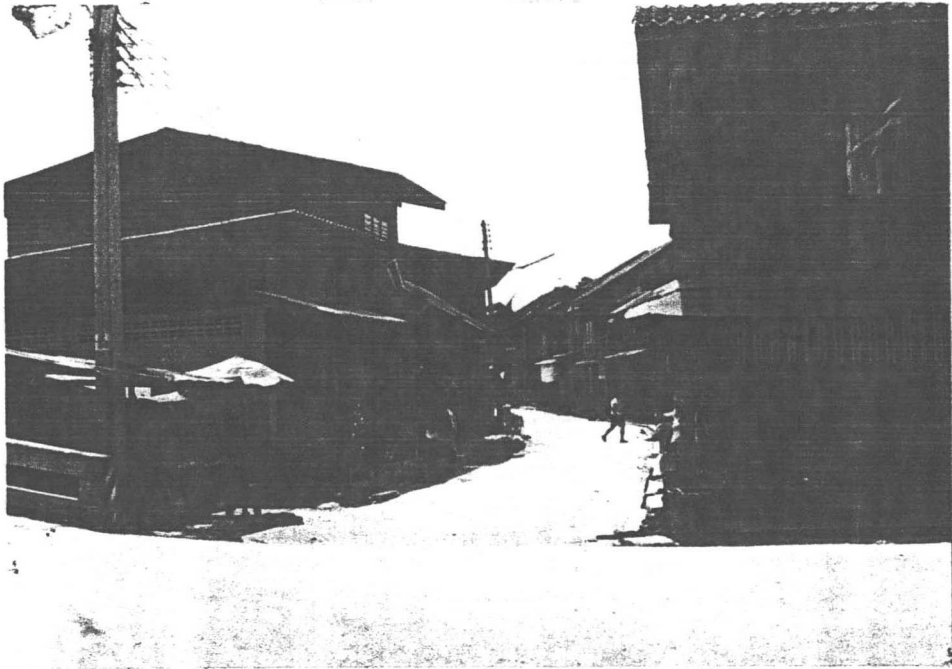


รูปที่ ๒.๔ ลักษณะการใช้ที่ดินพื้นที่ชุมชน สุขาภิบาลท่าฉาง ปี ๒๕๒๗

การจัดทำแผนพัฒนา  
เศรษฐกิจและสังคม สุขาภิบาล

กรมส่งเสริมการค้าระหว่างประเทศ  
กระทรวงพาณิชย์ กรุงเทพมหานคร





รูปที่ ๒.๕ ตลาดท่าฉาง (หน้าที่ว่าการอำเภอ)



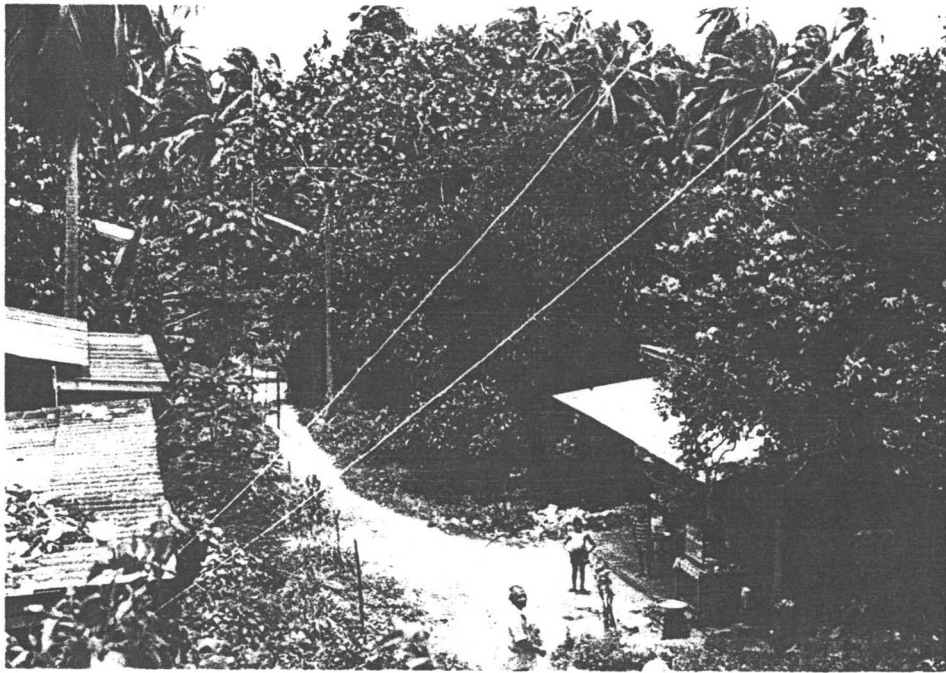
รูปที่ ๒.๖ ชุมชนแออัดหลังโรงภาพยนตร์ สส.

การจัดทำแผนพัฒนา

เศรษฐกิจและสังคม สุราษฎร์ธานี

สำนักงานวิจัยและพัฒนา

ศูนย์วิจัยและพัฒนาเศรษฐกิจและสังคมในถิ่นเมืองสุราษฎร์ธานี



รูปที่ ๒.๗ บริเวณบ้าน-สวน



รูปที่ ๒.๘ บริเวณบ้าน-ทุ่งนา

การจัดทำแผนพัฒนา

เศรษฐกิจและสังคม สุราษฎร์ธานี

๒๕๑๖

ศูนย์วิจัยวิทยาการเกษตรและสหกรณ์ สถาบันเกษตรแห่งประเทศไทย

สุขาภิบาลท่าฉางยังมีสภาพการใช้ที่ดินเป็นแบบชนบท คือ มีที่นา ที่สวน (สวนยาง) และบ้านสวน (มะพร้าว) รวมกันถึง ๓,๗๒๑ ไร่ หรือคิดเป็นร้อยละ ๗๗.๗๖ นอกจากนี้ยังมีพื้นที่ป่าโปร่ง บริเวณวัดมะปริง วัฒนุลเหล็ก ที่ลุ่มและที่ว่างอีก ร้อยละ ๑๒.๐๖

สภาพพื้นที่ยังกว้างใหญ่และมีการใช้ที่ดิน เป็นแบบชนบทนี้ทำให้สุขาภิบาลต้องดูแลพื้นที่มาก แต่จัดหารายได้เองได้ต่ำ การพึ่งพาส่วนกลางจึงมีสูงทำให้ประชาชนได้รับบริการยังไม่ทั่วถึงเท่าที่ควร การขยายตัวของสุขาภิบาลท่าฉางมีทิศทางไปตามทางหลวง ๔๑๑๒ ด้านหน้าโรงเรียนท่าฉาง ทั้งนี้อาจเป็นเพราะความสะดวกและข้อจำกัดด้านที่ดินบริเวณชุมชนตลาดหน้าที่ว่าการอำเภอบริเวณนี้

## ๒.๒ สภาพทางเศรษฐกิจและสังคม

### ๒.๒.๑ ประชากร

สุขาภิบาลท่าฉางเป็นสุขาภิบาลในเขตชนบท\* คือ ปี ๒๕๒๔ มีประชากร ๔,๑๕๓ คน (ตารางที่ ๒.๒) และมี ๔๔๑ หลังคาเรือน หรือมีประชากร ๔.๗๔ คนต่อหลังคาเรือน มีความหนาแน่นเฉลี่ย ๖๗๔ คนต่อ ตร.กม. หรือ ๑.๐๘ คนต่อไร่

การเปลี่ยนแปลงประชากรของสุขาภิบาลท่าฉาง มีลักษณะไม่แน่นอน กล่าวคือ บางปีมีประชากรลดลง บางปีเพิ่มขึ้น แต่มีแนวโน้มเพิ่มขึ้นจากสถิติประชากร ในระยะ ๗ ปี ที่ผ่านมา (พ.ศ.๒๕๒๒-๒๕๒๔) สุขาภิบาลท่าฉาง มีอัตราเพิ่มประชากร โดยเฉลี่ยร้อยละ ๑.๓ ซึ่งถ้ามีการเปลี่ยนแปลงในลักษณะนี้ คาดว่าเมื่อสิ้นปีแผนพัฒนาฯ ฉบับที่ ๖ และ ๗ จะมีประชากร ๔,๓๒๗; ๔,๕๒๗ คน ตามลำดับ (ตารางที่ ๒.๒ และตารางที่ ๒.๓)

---

\* ตามการจำกัดความของ กองปกครองส่วนท้องถิ่น กรมการปกครองกระทรวงมหาดไทย คือ สุขาภิบาล ในเขตชนบทมีประชากรต่ำกว่า ๕,๐๐๐ คน และสุขาภิบาลในเขตเมืองมีประชากรสูงกว่า ๕,๐๐๐ คน

ตารางที่ ๒.๒ สุขาภิบาลท่าฉาง ระหว่างปี ๒๕๒๒ - ๒๕๒๔

การเปลี่ยนแปลงประชากร	ปี พ.ศ.					
	๒๕๒๒*	๒๕๒๓*	๒๕๒๔**	๒๕๒๕**	๒๕๒๖**	๒๕๒๔**
จำนวนประชากรชายหญิง	๔,๑๒๗	๔,๘๒๖ ๒,๓๖๐ ๒,๔๖๖	๕,๘๓๖ ๒,๓๖๐ ๒,๔๖๖	๕,๐๐๒ ๒,๓๕๔ ๒,๖๔๘	๕,๗๑๖	๕,๑๕๓ ๒,๕๒๐ ๒,๖๓๓
ประชากรเปลี่ยนแปลง	+๓๕๔ (+๗.๓)	-๕๑๑ (-๘.๐๒)	+๑๑๖ (+๒.๕๖)	+๑๗๐ (+๓.๕๒)	-๒๕๐ (-๕.๘)	(๓.๑%)
การเปลี่ยนแปลงตามธรรมชาติ การเกิด (คน) การตาย (คน)	X	X	+๗๕ (๑.๕๗%) +๑๑๐ -๓๖	+๕๖ (๐.๕๕%) +๘๓ -๓๗	๑๕ (๐.๒๘%) +๓๑ -๑๗	๑๘ +๕๓ -๒๕
การอพยพย้ายถิ่น (คน) (+ เข้า, - ออก)	X	X	(๐.๘๕)	+๑๒๕ (๒.๕๗)	-๓๐๕ (๖.๐๘%)	
ความหนาแน่น	๖๗๕.๖	๖๒๐.๕	๖๓๕.๘	๖๕๘.๑๖	๖๒๐	๖๗๕
จำนวนบ้านเรือน	๑.๐๘	๐.๕๕๓	๑.๐๑๗	๑.๐๕๓	๐.๕๕๖	๑.๐๘
	X	X	๗๑๑	๗๖๘	๗๓๐	๘๕๑

หมายเหตุ : พื้นที่ ๗.๖ ตร.กม. ๕,๗๕๐ ไร่  
X = ไม่มีข้อมูล

ที่มา : \* ทะเบียนราษฎร จังหวัดสุราษฎร์ธานี  
\*\* รายงานประจำปีสุขาภิบาล

ตารางที่ ๒.๓ จำนวนประชากรและการประมาณการจำนวนประชากร  
ในอนาคต สุขาภิบาลท่าฉาง

ปี	จำนวนประชากร		สัดส่วนประชากร สุขาภิบาล/อำเภอ(%)
	อำเภอท่าฉาง	สุขาภิบาลท่าฉาง	
๒๕๒๒	๒๒,๔๘๑	๕,๑๒๗	๒๒.๓๑
๒๕๒๓	๒๓,๒๔๑	๕,๗๑๖	๒๐.๒๕
๒๕๒๔	๒๓,๕๘๖	๕,๘๒๘	๒๐.๕๗
๒๕๒๕	๒๓,๔๐๘	๕,๕๕๕	๒๐.๘๕
๒๕๒๖	๒๓,๕๑๕	๕,๗๑๒	๑๕.๗๐
๒๕๒๗	๒๔,๑๐๒	๕,๑๕๓	๒๑.๓๘
๒๕๒๘	๒๔,๕๕๒	๕,๒๑๓	๒๑.๓๒
๒๕๒๙	๒๔,๗๕๑	๕,๑๕๓	๒๐.๘๓
๒๕๓๐	๒๔,๕๒๖	๕,๑๖๗	๒๐.๗๓
๒๕๓๑	๒๔,๑๖๐	๕,๒๐๗	๒๐.๖๕
๒๕๓๒	๒๔,๓๕๕	๕,๒๕๗	๒๐.๖๖
๒๕๓๓	๒๔,๖๒๕	๕,๒๘๗	๒๐.๖๓
๒๕๓๔	๒๔,๘๖๓	๕,๓๒๗	๒๐.๖๐
๒๕๓๕	๒๖,๐๕๗	๕,๓๖๗	๒๐.๕๖
๒๕๓๖	๒๖,๓๓๒	๕,๔๐๗	๒๐.๕๓
๒๕๓๗	๒๖,๕๖๖	๕,๔๕๗	๒๐.๕๐
๒๕๓๘	๒๖,๘๐๐	๕,๕๐๗	๒๐.๕๗
๒๕๓๙	๒๗,๐๓๕	๕,๕๒๗	๒๐.๕๕

หมายเหตุ : การพยากรณ์ใช้ข้อมูลอดีต จากปี ๒๕๒๒-๒๕๒๙ และพยากรณ์โดย  
วิธี Linear Regression พยากรณ์ไปจนถึงปี ๒๕๓๕

ที่มา : ข้อมูลประชากรปี ๒๕๒๒-๒๕๒๙ จากกรมการปกครอง กระทรวงมหาดไทย



## ๒.๒.๒ สภาพทางเศรษฐกิจ

ประชากรส่วนใหญ่ในเขตสุขาภิบาลท่าฉาง ส่วนใหญ่ประกอบอาชีพในการทำการเกษตรกรรม นอกจากนี้ยังมีประชากรที่ประกอบอาชีพอื่น ๆ คือ ค้าขาย รับจ้าง และรับราชการ จากการประมาณรายได้ของประชากรในเขตสุขาภิบาล (โดยการสำรวจภาคสนาม ปี ๒๕๒๗) ประชากรในเขตสุขาภิบาล มีรายได้เฉลี่ยประมาณ ๖,๐๕๗.๕๑ บาท/ต่อคน ซึ่งมีขนาดรายได้ที่ต่ำกว่ารายได้เฉลี่ยของสุขาภิบาลทั้งหมด (๗,๕๗๖.๕๔ บาท/คน) แต่ยังคงสูงกว่ารายได้เฉลี่ยของประชากรของจังหวัดสุราษฎร์ธานี (๕,๖๕๒.๒๔ บาท/คน)

สภาพการค้าขายภายในเขตสุขาภิบาลท่าฉางนั้น แต่เดิมการคมนาคมขนส่งต้องผ่านทางท่าฉาง ทั้งทางรถไฟ และรถยนต์ (ถนนสาย ๕๑๑๒) แต่เมื่อมีทางหลวงแผ่นดินสาย ๔๑ ความสำคัญของสุขาภิบาลท่าฉางได้ลดลง ปัจจุบันสุขาภิบาลท่าฉาง ยังคงเป็นศูนย์กลางทางการปกครองและบริการพื้นฐานเพื่อการอุปโภคและบริโภค สำหรับประชากรในอำเภอ โดยมีร้านค้า ๑๕๖ ร้าน ซึ่งเป็นร้านค้าของชำถึง ๑๔๗ ร้าน (ร้อยละ ๗๕.๕) ส่วนโรงงานอุตสาหกรรมมีเพียง ๑๐ แห่ง ซึ่ง ๖ แห่ง เป็นโรงสีข้าว (ตารางที่ ๒.๕) การค้าและอุตสาหกรรมของ สุขาภิบาลท่าฉาง นี้อาจกล่าวได้ว่าไม่มีการเปลี่ยนแปลงเลย สภาพการค้าที่กล่าวได้ว่าชะงักงันนี้เป็นเหตุให้รายได้ของสุขาภิบาลค่อนข้างต่ำ จึงมีอัตราการพึ่งพาส่วนกลางค่อนข้างสูง

## ๒.๓ การบริหารการปกครองและการคลังท้องถิ่น

### ๒.๓.๑ การบริหารและการปกครอง

สุขาภิบาล เป็นหน่วยการบริหารส่วนท้องถิ่นรูปแบบหนึ่ง (ตาม พ.ร.บ. ระเบียบบริหารราชการแผ่นดินแห่งราชอาณาจักรไทย พ.ศ. ๒๕๕๔) โดยมีวัตถุประสงค์เพื่อการกระจายอำนาจ เพื่อให้ประชากรปกครองตนเอง สำหรับชุมชนที่ยังมีขนาดเล็ก และมีรายได้ไม่เพียงพอที่จะจัดตั้งเป็นเทศบาล

สุขาภิบาลมีฐานะ เป็นนิติบุคคล มีหน้าที่ที่สามารถกระทำได้หลายประการ ซึ่งเกี่ยวกับการบำรุงท้องถิ่น เป็นหลัก คือ ด้านการบำรุงการสาธารณสุขและสุขาภิบาล โครงสร้างพื้นฐานและบริการด้านพาณิชย์, การศึกษา, ศาสนาและวัฒนธรรม และการทำมาหากินของราษฎร โดยสุขาภิบาลมีอำนาจในการจัดเก็บรายได้ หรือได้รับส่วนแบ่งรายได้จากรัฐบาลตามที่กฎหมายกำหนด

## ตารางที่ ๒.๔ จำนวนร้านค้าและโรงงานอุตสาหกรรมในเขตสุขาภิบาลท่าฉาง

ปี ๒๕๒๔ - ๒๕๒๕

ร้านค้า - อุตสาหกรรม	๒๕๒๔	๒๕๒๕	๒๕๒๖	๒๕๒๕
ร้านค้าเครื่องชำ	๑๔๓	๑๔๓	๑๔๔	๑๔๗
ร้านค้าเครื่องดื่ม - อาหาร	๖	๖	๗	๑๐
ร้านเสื้อผ้า	๑๔	๑๔	๑๔	๑๔
ร้านบริการเสริมสวย	๕	๕	๕	๘
ร้านอุปกรณ์เครื่องเหล็ก เครื่องยนต์	๔	๔	๔	๔
ร้านอุปกรณ์ไฟฟ้า - วิทยุ	๓	๓	๓	๓
ร้านขายสินค้าเฉพาะอย่างอื่น ๆ	๓	๗	๗	๖
โรงมหรสพ	๑	๒	๒	๒
โรงแรม	-	-	-	-
รวม	๑๗๔	๑๘๔	๑๘๖	๑๙๔
โรงสี	๘	๘	๘	๖
โรงเลื่อยไม้	-	-	-	-
โรงงานซ่อม - สร้าง เครื่องยนต์	๑	๑	๑	๒
โรงงานอื่น ๆ	-	-	-	๒
รวม	๘	๘	๘	๑๐

ที่มา : รายงานประจำปีสุขาภิบาลท่าฉาง

แท้ที่จริงแล้วสุขาภิบาลยังไม่ใช้การปกครองส่วนท้องถิ่นเต็มรูปแบบ แต่มีลักษณะผสมผสานกันระหว่างการปกครองท้องถิ่นกับการปกครองส่วนภูมิภาค เพราะมีผู้บริหารทั้งที่เป็นข้าราชการประจำ (ได้แก่ นายอำเภอ เป็นประธาน, ปลัดอำเภอ, ทน. สถานีตำรวจ, สาธารณสุขอำเภอ สมุทรชัยอำเภอ) และผู้บริหารที่เป็นตัวแทนของราษฎร (ได้แก่ กำนัน ผู้ใหญ่บ้าน และกรรมการเลือกตั้งอีก ๔ คน) โดยอยู่ภายใต้การควบคุมดูแลของกระทรวงมหาดไทย (โดยผู้ว่าราชการจังหวัดที่ ๒.๔)

สุขาภิบาลท่าฉาง ครอบคลุมพื้นที่ หมู่ ๑, ๔ ตำบลท่าฉาง และหมู่ ๒, ๔, ๖ ตำบลเขาถ่าน การบริหารของสุขาภิบาลท่าฉางปัจจุบัน มีข้าราชการปฏิบัติงานสุขาภิบาล ๖ คน คือ นายอำเภอ ปลัดอำเภอ ๒ คน สาธารณสุขอำเภอ, สารวัตรใหญ่ และสมุหบัญชีอำเภอ โดยมีกรรมการเลือกตั้ง ๔ คน กำนันผู้ใหญ่บ้าน ๖ คน และมีลูกจ้างอีก ๖ คน คือ ลูกจ้างการประปา กวาดขยะ และดับเพลิง

ลักษณะการบริหารงานปัจจุบันมีปัญหามากโดยเฉพาะข้าราชการที่ปฏิบัติหน้าที่ต้องรับภาระด้านอื่น ๆ นอกจากงานสุขาภิบาล จึงทำให้การดำเนินงานได้ไม่เต็มที่เท่าที่ควร โดยเฉพาะการจัดระบบข้อมูลเพื่อการดำเนินงานด้านต่าง ๆ มิได้สมบูรณ์

### ๒.๓.๒ การคลังท้องถิ่น

#### (๑) สภาพทั่วไป

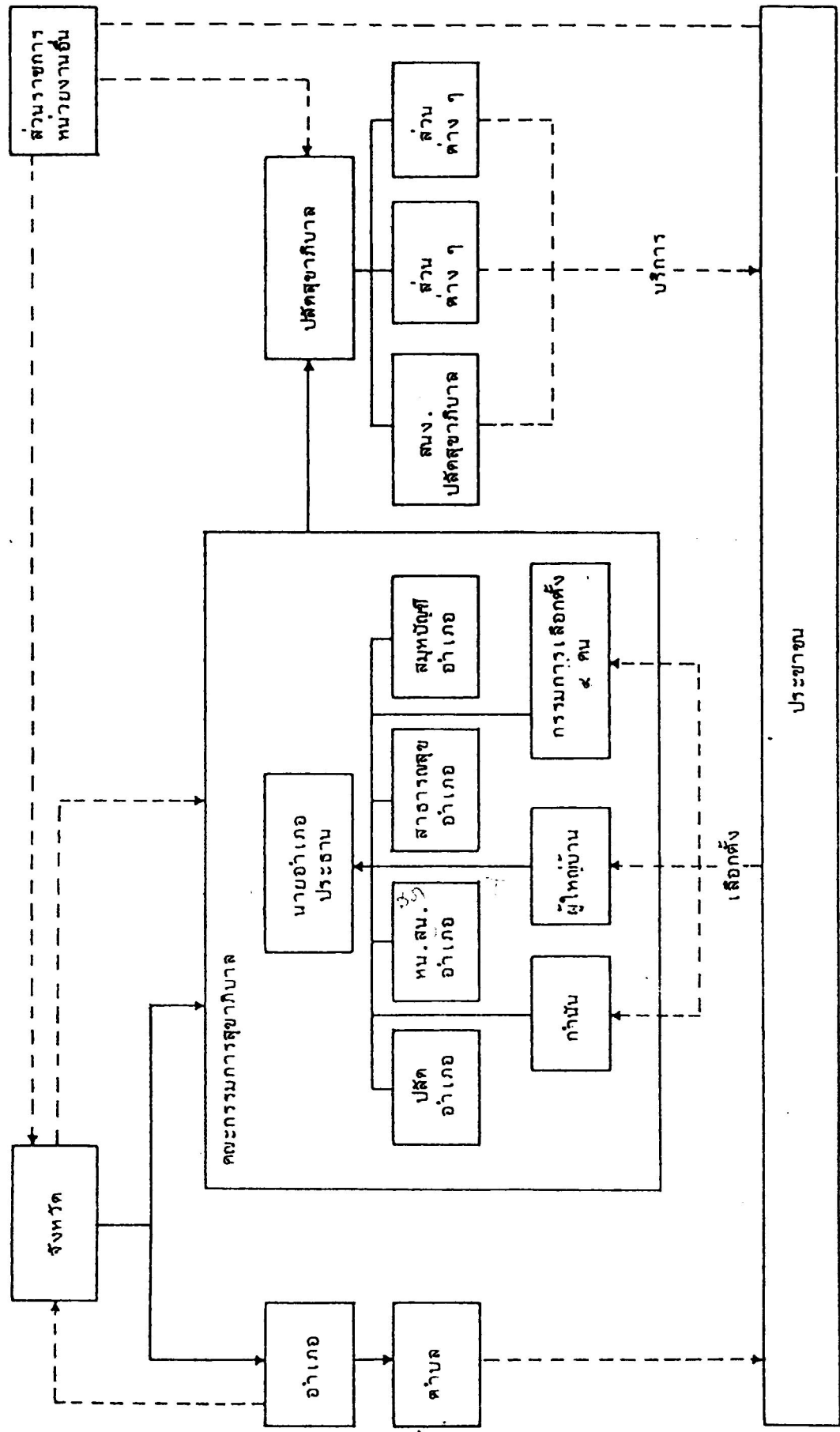
โครงสร้างทางการคลังท้องถิ่นสุขาภิบาลท่าฉาง มีแหล่งที่มาของรายรับดังนี้

(๑.๑) ภาษีอากรที่ท้องถิ่นเป็นผู้จัดเก็บ รายได้เหล่านี้เป็นของรัฐบาลท้องถิ่น เพื่อนำไปใช้จ่ายในกิจการของท้องถิ่นเอง ประกอบด้วย ภาษีโรงเรือนและที่ดิน ภาษีบำรุงท้องที่ ภาษีป้ายและอากรฆ่าสัตว์

(๑.๒) ภาษีที่รัฐจัดเก็บ แล้วจัดสรรให้รัฐบาลท้องถิ่น โดยมีลักษณะการจัดสรรให้แตกต่างกันคือ

- รัฐบาลกลางจัดเก็บเองแล้วจัดสรรให้ ได้แก่ ภาษีและค่าธรรมเนียมรถยนต์ และล้อเลื่อน และภาษีที่จัดเก็บจากข้าวส่งออก

- รัฐบาลท้องถิ่น จัดเก็บเพิ่มเติมอีกไม่เกินร้อยละ ๑๐ ได้แก่ ภาษีสุรา และ เครื่องดื่ม, อากรมหรสพ, ภาษีการพนัน, ภาษีน้ำมันและผลิตภัณฑ์น้ำมันที่เพิ่มขึ้นในราชอาณาจักร รายได้



→ การบริหาร และการบังคับบัญชา  
 ---> การประสานงาน, เสนอความเห็น และการให้บริการ

รูปที่ ๒.๕ การบริหารราชการสาขาวิชา

ส่วนนี้จะถูกล่งไปยังส่วนกลาง เพื่อจัดสรรกลับเข้าอีกครั้งหนึ่ง

(๑.๓) รายได้ที่ไม่ใช่ภาษีอากร ได้แก่ ค่าธรรมเนียมจากการให้บริการ และออกใบอนุญาต เช่น ค่าเก็บขยะ ค่าทำใบอนุญาตโฆษณา เป็นต้น รวมทั้งรายได้จากทรัพย์สิน เช่น ค่าเช่าที่ดิน เป็นต้น

(๑.๔) เงินอุดหนุนจากส่วนกลาง ซึ่งแบ่งเป็น

- เงินอุดหนุนทั่วไป เป็นเงินอุดหนุนที่ไม่มีเงื่อนไขในการใช้จ่าย
- เงินอุดหนุนเฉพาะกิจ เป็นเงินอุดหนุนที่รัฐบาลกลางกำหนด

เงื่อนไขในการใช้จ่ายอย่างชัดเจน เช่น เงินอุดหนุนเพื่อการศึกษา เป็นต้น

(๑.๕) รายรับอื่น ได้แก่ งบประมาณเฉพาะการและเงินสะสม

ส่วนทางด้านรายจ่ายแบ่งเป็น

ก. งบกลาง ได้แก่ ค่าชำระหนี้และดอกเบี้ย ใช้จ่ายตามข้อผูกพัน เงินสำรองจ่าย เงินช่วยเหลือ

ข. รายจ่ายของหน่วยงาน ได้แก่ ค่าจ้างและค่าตอบแทน ค่าใช้สอย ค่าวัสดุ และครุภัณฑ์ ค่าที่ดินและสิ่งก่อสร้าง ค่าสาธารณูปโภค เงินอุดหนุนและรายจ่ายอื่น ๆ

ค. รายจ่ายพิเศษ ได้แก่ รายจ่ายจากเงินสะสม และจากเงินอุดหนุนเฉพาะกิจ

ง. รายจ่ายจากงบประมาณเฉพาะการ

สำหรับการวิเคราะห์ฐานะทางการคลังของสุขาภิบาลท่าฉาง ให้นิยามศัพท์บางตัวดังนี้

- รายจ่ายเพื่อการจ้างงาน หมายถึง ค่าจ้างและค่าตอบแทน
- ค่าใช้จ่ายในการลงทุน หมายถึง ผลรวมของค่าที่ดินและสิ่งก่อสร้าง,

รายจ่ายพิเศษและงบประมาณเฉพาะการ

(๒) สภาพการคลังสุขาภิบาล

(๒.๑) รายรับ ในปี ๒๕๒๖ สุขาภิบาลท่าฉางมีรายรับส่วนใหญ่จากภาษีอากรที่รัฐบาลจัดสรรให้ เงินอุดหนุนจากรัฐบาลและรายได้ที่ไม่ใช่ภาษี โดยมีสัดส่วนต่อรายรับทั้งหมดเป็นร้อยละ ๔๖.๔๓, ๓๒.๑๐ และ ๑๒.๔๐ ตามลำดับ (ตารางที่ ๒.๔)

ตารางที่ ๒.๕ สถานะการคลังสุขาภิบาลท่าฉาง ปี พ.ศ. ๒๕๒๒-๒๕๒๖

รายการ	๒๕๒๕		๒๕๒๖		๒๕๒๗		๒๕๒๘		๒๕๒๙		ปีรวม เฉลี่ย ๑๕ปี ค.ศ.๒	
	จำนวน (บาท)	สัดส่วน %	จำนวน (บาท)	สัดส่วน %	จำนวน (บาท)	สัดส่วน %	จำนวน (บาท)	สัดส่วน %	จำนวน (บาท)	สัดส่วน %		
												จำนวน (บาท)
๑) รายได้จริง	๒๕๖,๕๕๐	๕๒.๓๕	๕๕๖,๐๘๗	๕๓.๕๕	๕๕๕,๕๕๕	๕๕.๕๕	๕๕๕,๕๕๕	๕๕.๕๕	๕๕๕,๕๕๕	๕๕.๕๕	๕๕๕,๕๕๕	๕๕.๕๕
๑.๑ กายสิทธิ์	๒๓๗,๕๕๕	๓๕.๕๕	๕๐๖,๕๕๕	๕๓.๕๕	๕๕๕,๕๕๕	๕๓.๕๕	๕๕๕,๕๕๕	๕๓.๕๕	๕๕๕,๕๕๕	๕๓.๕๕	๕๕๕,๕๕๕	๕๓.๕๕
- ทองถิ่น	๓๓,๕๕๕	๕.๕๕	๓๖,๕๕๕	๓.๕๕	๓๖,๕๕๕	๓.๕๕	๓๖,๕๕๕	๓.๕๕	๓๖,๕๕๕	๓.๕๕	๓๖,๕๕๕	๓.๕๕
- รัฐบาลศรีนครินทร์	๒๐๔,๐๐๐	๒๕.๕๕	๓๗๐,๐๐๐	๓๙.๕๕	๓๗๐,๐๐๐	๓๙.๕๕	๓๗๐,๐๐๐	๓๙.๕๕	๓๗๐,๐๐๐	๓๙.๕๕	๓๗๐,๐๐๐	๓๙.๕๕
๑.๒ รายได้ที่ไม่ใช่ภาษี	๕๕,๕๕๕	๗.๕๕	๕๓,๕๕๕	๖.๕๕	๕๓,๕๕๕	๖.๕๕	๕๓,๕๕๕	๖.๕๕	๕๓,๕๕๕	๖.๕๕	๕๓,๕๕๕	๖.๕๕
- ค่าธรรมเนียม	๓๗,๕๕๕	๕.๕๕	๓๖,๕๕๕	๓.๕๕	๓๖,๕๕๕	๓.๕๕	๓๖,๕๕๕	๓.๕๕	๓๖,๕๕๕	๓.๕๕	๓๖,๕๕๕	๓.๕๕
- รายได้จากทรัพย์สิน	๓๗,๕๕๕	๕.๕๕	๓๖,๕๕๕	๓.๕๕	๓๖,๕๕๕	๓.๕๕	๓๖,๕๕๕	๓.๕๕	๓๖,๕๕๕	๓.๕๕	๓๖,๕๕๕	๓.๕๕
- รายได้จากสาธารณูปโภค	-	-	-	-	-	-	-	-	-	-	-	-
- รายได้เบ็ดเตล็ด	-	-	๕,๕๕๕	๐.๕๕	-	-	-	-	-	-	-	-
๒) เงินอุดหนุน	๒๕๖,๕๕๐	๕๒.๓๕	๕๕๖,๐๘๗	๕๓.๕๕	๕๕๕,๕๕๕	๕๓.๕๕	๕๕๕,๕๕๕	๕๓.๕๕	๕๕๕,๕๕๕	๕๓.๕๕	๕๕๕,๕๕๕	๕๓.๕๕
๒.๑ เงินอุดหนุนเฉพาะกิจ	๓๓๕,๕๕๐	๕๑.๕๕	๕๕๖,๐๘๗	๕๓.๕๕	๕๕๕,๕๕๕	๕๓.๕๕	๕๕๕,๕๕๕	๕๓.๕๕	๕๕๕,๕๕๕	๕๓.๕๕	๕๕๕,๕๕๕	๕๓.๕๕
๒.๒ เงินอุดหนุนทั่วไปจากรัฐบาล	๕๕๖,๕๕๐	๗๑.๕๕	๕๕๖,๐๘๗	๕๓.๕๕	๕๕๕,๕๕๕	๕๓.๕๕	๕๕๕,๕๕๕	๕๓.๕๕	๕๕๕,๕๕๕	๕๓.๕๕	๕๕๕,๕๕๕	๕๓.๕๕
๓) รายรับอื่น	๓๓๕,๕๕๐	๕๑.๕๕	๕๕๖,๐๘๗	๕๓.๕๕	๕๕๕,๕๕๕	๕๓.๕๕	๕๕๕,๕๕๕	๕๓.๕๕	๕๕๕,๕๕๕	๕๓.๕๕	๕๕๕,๕๕๕	๕๓.๕๕
๓.๑ งบประมาณเฉพาะกิจการ	๓๓๕,๕๕๐	๕๑.๕๕	๕๕๖,๐๘๗	๕๓.๕๕	๕๕๕,๕๕๕	๕๓.๕๕	๕๕๕,๕๕๕	๕๓.๕๕	๕๕๕,๕๕๕	๕๓.๕๕	๕๕๕,๕๕๕	๕๓.๕๕
๓.๒ เงินสะสม	-	-	๓๓๕,๕๕๐	๓๕.๕๕	-	-	-	-	-	-	-	-
A. รวมรายรับทั้งสิ้น	๕๕๖,๕๕๐	๑๐๐.๐๐	๑,๐๑๒,๑๗๔	๑๐๐.๐๐	๑,๐๑๑,๑๗๔	๑๐๐.๐๐	๑,๐๑๑,๑๗๔	๑๐๐.๐๐	๑,๐๑๑,๑๗๔	๑๐๐.๐๐	๑,๐๑๑,๑๗๔	๑๐๐.๐๐



ในช่วงปี ๒๕๒๒ - ๒๕๒๖ รายรับทั้งสิ้นของสุขาภิบาลท่าฉางเพิ่มขึ้น ในอัตราร้อยละ ๑๑.๔๒ โดยภาษีอากรที่รัฐบาลจัดสรรให้ รายได้ที่ไม่ใช่ภาษี เพิ่มขึ้นในอัตรา ร้อยละ ๒๗.๘ และ ๔๗.๘๘ ในขณะที่ภาษีที่ท้องถิ่นจัดเก็บเอง เพิ่มขึ้นในอัตราร้อยละ ๔.๔๗ ส่วน เงินอุดหนุนและงบเฉพาะการนั้น การเพิ่มขึ้นอยู่กับรัฐบาลกลาง

(๒.๒) ฐานรายได้ เราพิจารณารายได้ที่แท้จริงของสุขาภิบาลท่าฉาง โดย ไม่คำนึงถึงเงินอุดหนุนและรายรับอื่นแล้ว พบว่า ในปี ๒๕๒๖ รายได้ของสุขาภิบาลท่าฉางมาจาก ภาษีอากรที่รัฐบาลจัดสรรให้ เป็นส่วนใหญ่ รองลงมา เป็นรายได้จากทรัพย์สินของเทศบาลเอง และ ภาษีที่ท้องถิ่นจัดเก็บ โดยที่รายได้จากทรัพย์สินมีอัตราการเพิ่มเฉลี่ยสูงสุด (ร้อยละ ๘๒.๘๘) ในขณะที่ภาษีที่รัฐบาลจัดสรรให้และภาษีที่ท้องถิ่นจัดเก็บมีอัตราการเพิ่มเฉลี่ย ร้อยละ ๒๗.๘ และ ๔.๔๗ ตามลำดับ ส่วนค่าธรรมเนียมอื่น นอกจากจะมีมูลค่าและสัดส่วนต่ำแล้ว อัตราการเพิ่มยังน้อยมากด้วย

การเพิ่มรายได้จากทรัพย์สินมีอัตราการเพิ่มสูงก็เนื่องจากในปี ๒๕๒๔ รายได้ส่วนนี้เพิ่มสูงขึ้นผิดปกติ คือเพิ่มจากปี ๒๕๒๔ ถึงร้อยละ ๓๗๗.๑๔ อย่างไรก็ดี เมื่อดูแนวโน้ม ตั้งแต่ปี ๒๕๒๒ แล้ว รายได้ส่วนนี้มีมูลค่าเพิ่มขึ้นเป็นลำดับ และเนื่องจากรายได้ส่วนนี้เป็นรายได้ส่วนที่ ขึ้นอยู่กับการบริหารงานของสุขาภิบาลเอง รายได้ส่วนนี้จึงอาจมีมูลค่าเพิ่มขึ้นและมีความสำคัญเพิ่มขึ้นได้ ในอนาคต

(๒.๓) รายจ่าย ในปี ๒๕๒๖ รายจ่ายของสุขาภิบาลท่าฉางส่วนใหญ่ใช้ในการ ลงทุน ค่าใช้สอย และรายจ่ายเพื่อการจ้างงาน มีสัดส่วนเป็นร้อยละ ๔๑.๔๗, ๓๘.๖๑ และ ๑๔.๓๘ ตามลำดับ

ตั้งแต่ปี ๒๕๒๓ ถึงปี ๒๕๒๖ รายจ่ายทั้งสิ้นของสุขาภิบาลท่าฉางเพิ่มขึ้น ในอัตราเฉลี่ยร้อยละ ๒๐.๕๔ รายจ่ายที่มีอัตราการเพิ่มเฉลี่ยสูงมากก็คือ ค่าใช้สอย ค่าวัสดุครุภัณฑ์ และรายจ่ายเพื่อการจ้างงาน ส่วนรายจ่ายงบกลางนั้นแม้จะมีอัตราการเพิ่มเฉลี่ยสูง แต่การเพิ่มก็มี อัตราที่ไม่แน่นอน และสัดส่วนของรายจ่ายงบกลางในรายจ่ายทั้งสิ้นก็ต่ำมาก

(๒.๔) ความสามารถในการพึ่งตนเอง เราพิจารณาความสามารถในการ พึ่งตนเองจากสัดส่วนของรายได้ทั้งหมดต่อเงินอุดหนุนรวมทั้งงบประมาณเฉพาะการ สำหรับ สุขาภิบาลท่าฉาง สัดส่วนดังกล่าวค่อนข้างต่ำ (มีเพียงปี ๒๕๒๕ เท่านั้นที่มีสัดส่วนสูงขึ้นมากร เนื่องจากในปีดังกล่าว สุขาภิบาลท่าฉางไม่ได้รับเงินอุดหนุนจากรัฐบาลเลย) แสดงให้เห็นว่า สุขาภิบาลท่าฉางจำเป็นต้องพึ่งรัฐบาลค่อนข้างมาก อย่างไรก็ดี สัดส่วนดังกล่าวก็มีแนวโน้มจะเพิ่มขึ้น นั่นคือ สุขาภิบาลท่าฉางอาจจะเพิ่มความสามารถในการพึ่งตนเองขึ้นได้ในอนาคต



## (๒.๔) ศักยภาพของท้องถิ่นในการสร้างความเจริญเติบโตทางเศรษฐกิจ

ศักยภาพในการสร้างความเจริญเติบโตทางเศรษฐกิจของท้องถิ่น เราดูได้จากลักษณะของการลงทุนว่าสุขาภิบาลท่าฉางได้ใช้รายได้ของสุขาภิบาลเองไปในการลงทุน มากน้อยแค่ไหน นั่นคือ สัดส่วนของค่าที่ดิน และสิ่งก่อสร้างต่อค่าใช้จ่ายในการลงทุน ซึ่งในช่วงปี ๒๕๒๒ - ๒๕๒๖ มีสัดส่วนร้อยละ ๓๒.๓๓, ๓.๓๘, ๓.๔๗, ๒๔.๔๖, ๒๖.๖๐ ตามลำดับ จะเห็นได้ว่าเป็นสัดส่วนที่ต่ำมาก แสดงว่าสุขาภิบาลท่าฉางขาดศักยภาพในการสร้างความเจริญเติบโตทางเศรษฐกิจ การเปลี่ยนแปลงของสัดส่วนดังกล่าวก็ไม่แน่นอน จึงไม่อาจชี้ชัดได้ว่า ในช่วงเวลาที่ผ่านมามี สุขาภิบาลท่าฉาง ได้สะสมศักยภาพในการสร้างความเจริญเติบโตทางเศรษฐกิจเพิ่มขึ้นหรือไม่

จากรายจ่ายของสุขาภิบาลท่าฉาง พบว่า ค่าใช้จ่ายในด้านค่าใช้จ่ายสอย และค่าวัสดุครุภัณฑ์เพิ่มขึ้นสูงมาก ควรที่ทางสุขาภิบาลจะต้องควบคุมรายจ่าย ๒ รายการนี้มีให้เพิ่มมากขึ้น เนื่องจาก รายจ่าย ๒ รายการนี้ไม่ก่อให้เกิดการสะสมศักยภาพในการพัฒนา

(๒.๖) เปรียบเทียบรายรับรายจ่าย ในช่วงปี ๒๕๒๒ - ๒๕๒๖ สุขาภิบาลท่าฉาง มีรายได้ที่แท้จริงขาดดุลทุกปี เมื่อรวมรายรับอื่น ๆ จากเงินอุดหนุน งบประมาณเฉพาะการ และเงินสะสมแล้ว สุขาภิบาลท่าฉางมีรายรับรวมเกินกว่ารายจ่ายรวม ๓ ปี คือตั้งแต่ปี ๒๕๒๒-๒๕๒๔ ส่วนในปี ๒๕๒๕-๒๕๒๖ รายรับรวมของสุขาภิบาลท่าฉางน้อยกว่ารายจ่ายรวม ชี้ให้เห็นว่าสุขาภิบาลท่าฉางมีฐานะการเงินที่ไม่มั่นคงนัก อย่างไรก็ตาม รายได้ที่แท้จริงของสุขาภิบาลท่าฉางเพียงพอต่อรายจ่ายงบกลางและรายจ่ายประจำของหน่วยงาน ส่วนที่สุขาภิบาลท่าฉางต้องพึ่งความช่วยเหลือจากส่วนกลางมากก็คือ ค่าใช้จ่ายในการลงทุน ซึ่งเป็นรายจ่ายส่วนที่ก่อให้เกิดศักยภาพในการสร้างความเจริญเติบโตทางเศรษฐกิจ

สำหรับในปี ๒๕๒๕ นั้น รายได้สูงขึ้นเมื่อเทียบกับปี ๒๕๒๖ ถึงกว่า ๒ เท่าตัว โดยเป็นรายได้จากเงินอุดหนุนถึงครึ่งหนึ่ง ซึ่งทำให้เห็นว่า สุขาภิบาลท่าฉางยังพึ่งตนเองได้ต่ำเช่นเดิม แม้ว่าจะสามารถใช้เงินสะสมได้มากถึงร้อยละ ๒๗ ก็ตาม (ตารางที่ ๒.๖) ในการที่จะพัฒนาต่อไป สุขาภิบาลท่าฉางควรจะพึ่งตนเองให้มากขึ้น ทั้งนี้อาจจะโดยการปรับปรุงด้านรายรับและรายจ่าย ให้สามารถจัดเก็บได้มากขึ้น และใช้จ่ายอย่างมีประสิทธิภาพมากขึ้น

ตารางที่ ๒.๖ สถานะการคลังสุขภาพเทศบาลตำบลท่าช้าง, ปี ๒๕๒๔

รายรับ		รายจ่าย		
	จำนวน (บาท)	สัดส่วน %	จำนวน (บาท)	สัดส่วน %
๑. รายได้จริง				
๑.๑ ภาษี	๖๑๔,๕๒๕.๕๒	๔๑.๕๗	๕๕๐,๓๕๐.๐๐	๘๓.๒๓
๑.๒ ไม่ใช่ภาษี	๔๘๗,๕๐๑.๕๒	๓๓.๓๒	๔๕๕,๓๕๐.๐๐	๓๕.๕๒
- ค่าธรรมเนียม	๑๒๖,๖๒๓.๕๐	๘.๖๕	-	
- จากทรัพย์สิน	๒๒,๖๕๕.๕๘		๕,๐๐๐.๐๐	
- จากสาธารณูปโภค	๑๐๑,๕๗๗.๕๒		-	
- เบ็ดเตล็ด	-		-	
๒. เงินอุดหนุนและอื่น ๆ	๒,๐๐๐.๐๐		๑๐๕,๖๐๐.๐๐	
- เงิน	๘๔๔,๕๖๖.๐๐	๕๘.๐๓	๑๗๖,๕๕๐.๐๐	
- เงินสะสม	๓๐๕,๐๐๐.๐๐		๕๐,๕๐๐.๐๐	
- เงินอื่น ๆ	๑๕๐,๐๐๐.๐๐		๕๐,๗๐๐.๐๐	
- เงินเฉพาะการ	๓๕๕,๕๖๖.๐๐		๑๑,๘๕๐.๐๐	
รวม	๑,๕๖๔,๐๘๑.๕๒	๑๐๐.๐๐	๔๕๕,๐๐๐.๐๐	๕๓.๘๑
รายได้รวม-รายจ่ายรวม		๓๓๕,๑๕๐.๕๒ บาท	๑๘๕,๕๖๑.๐๐	๑๖.๗๗
รายได้จริง-รายจ่ายรวม		- ๕๑๕,๕๒๕.๕๘ บาท		
รายจ่าย: ประชากร		๒๑๕.๒๘ บาท/คน		
รายได้: ประชากร		๒๘๕.๑๒ บาท/คน		

ที่มา : รายงานประจำปีสุขภาพเทศบาลตำบลท่าช้าง, ปี ๒๕๒๔

## ๒.๔ โครงสร้างพื้นฐานและการบริการ

### ๒.๔.๑ สาธารณสุขโลกและสาธารณสุขการ

#### (๑) การประปา

บริการน้ำประปาในเขตสุขาภิบาลท่าฉาง ดำเนินการโดย การประปาสุขาภิบาลท่าฉาง ซึ่งมีโรงผลิตอยู่ที่บ้านท่า และใช้น้ำดิบจากการสูบส่งจากบ่อบาดาล การผลิตประปาเป็นแบบกรองเร็ว (Rapid Sand Filtration & Airation) โดยมีกำลังผลิต ๔๐ ลบ.ม.ต่อชม. มีอัตราการสำรองน้ำได้ ๑๖๐ ลบ.ม./วัน การจ่ายน้ำจ่ายจากถังสูงซึ่งมีขนาด ๔๔ ลบ.เมตร ในปี ๒๕๒๗ มีอัตราการจ่ายน้ำวันละ ๖๐๐ ลบ.ม. (ตารางที่ ๒.๗)

ปริมาณผู้ใช้น้ำในปี ๒๕๒๔ มี ๔๗๓ ราย หรือคิดเป็นร้อยละ ๔๓.๐๔ ของบ้านเรือนในเขต การจ่ายท่อน้ำสาธารณะไม่มี แต่มีจุดจ่ายน้ำเพื่อการดับเพลิง ๖ จุด การบริการนี้ นับว่าอยู่ในระดับค่อนข้างดี มีการให้บริการได้เพิ่มขึ้นจากปี ๒๕๒๔ เพียงร้อยละ ๓๑ (๓๖๐ ราย)

รายได้จากการให้บริการน้ำประปาสูงขึ้นทุกปี คือ เพิ่มขึ้นจาก ๒๓๒,๔๓๔ บาท ในปี ๒๕๒๖ เป็น ๓๔๔,๕๖๖ บาท ในปี ๒๕๒๔ ซึ่งเพิ่มขึ้นถึงร้อยละ ๕๒.๓ และสามารถทำอะไรให้กับสุขาภิบาลทุกปี การเพิ่มขึ้นของรายได้แสดงให้เห็นว่าประชากรในเขตสุขาภิบาลมีความต้องการใช้น้ำสูงขึ้น (อัตราการใช้น้ำเฉลี่ย ๑๔๑ ลิตรต่อคนต่อวัน)

อย่างไรก็ตามประชาชนที่อยู่ในบ้าน-สวน ที่ยังไม่ได้รับบริการน้ำประปาจึงได้ใช้น้ำบ่อเป็นแหล่งน้ำอุปโภคบริโภค

#### (๒) การสื่อสารและโทรคมนาคม

สุขาภิบาลท่าฉางมีที่ทำการไปรษณีย์โทรเลขรับจ่าย ๑ แห่ง ให้บริการในอำเภอท่าฉางอย่างทั่วถึง ด้านโทรศัพท์ยังไม่มีชุมสายโทรศัพท์ให้บริการ แต่มีโครงการทางไกลชนบทกำลังอยู่ในระหว่างการดำเนินงาน

#### (๓) การคมนาคมขนส่ง

สุขาภิบาลท่าฉาง ยังไม่มีรถประจำทางแน่นอนติดต่อกับชุมชนภายนอก แต่มีรถประจำทางของ บขส. ผ่านและจอด รับ-ส่ง ผู้โดยสาร นอกจากนี้ยังมีรถประจำทางขนาดเล็ก เข้าออกและไปยังชุมชนชนบทต่าง ๆ

ตารางที่ ๒.๗ ข้อมูลการประปาสุขาภิบาลท่าฉาง

	๒๕๒๕*	๒๕๒๕*	๒๕๒๕*	๒๕๒๖*	๒๕๒๕**
จำนวนผู้ใช้เงิน้ำ	๓๖๐	-	-	๔๓๑	๔๓๓
กำลังการผลิต (ลบ.ม./ชม.)	-	-	-	-	-
ปริมาณน้ำผลิต (ลบ.ม./วัน)	-	-	-	-	-
ปริมาณการจ่ายน้ำ (ลบ.ม./วัน)	(๒๘๐)	(๕๓๐)		๖๐๐	๔๑๓
รายได้จากการจำหน่าย (บาท/ปี)	๑๐๘,๕๑๑	๒๐๕,๓๐๐		๒๓๒,๘๓๔	๓๕๔,๕๖๖
รายจ่ายในการผลิต (บาท/ปี)	๑๐๓,๘๐๔.๘๗	๑๒๘,๕๕๑		๔๑,๕๓๔	๑๘๘,๕๖๑
กำไร (+) ขาดทุน (-)	+๕,๕๐๑.๑๓	+๗๗,๑๕๔		+๑๙๑,๕๐๐	+๑๖๕,๐๐๕
จำนวนครัวเรือนในเขต	๓๑๑	๓๖๘		๓๓๐	๘๕๑
จำนวนประชากรในเขต	๔,๘๓๒	๕,๐๐๒		๕,๓๑๒	๕,๑๕๓
สัดส่วนการใช้น้ำ	๕๐.๖	-		๗๘.๒๒	๕๓.๑
เฉลี่ย ลิตร/คน/วัน	๑๑๕.๕	-		๑๖๓	๑๕๑

ที่มา : \* ข้อมูลสำรวจโดยกรมภาคเขต ๑๓ ชุมพร

\*\* รายงานประจำปี สุขาภิบาลท่าฉาง

สุขาภิบาลท่าฉาง มีรถประจำทางสายจากจังหวัดสุราษฎร์ธานี ไปยังจังหวัดใกล้เคียงทางตอนเหนือ และเข้ามารับส่งผู้โดยสารเป็นประจำ นอกจากนี้ยังมีเส้นทางรถไฟผ่าน โดยมีสถานีรถไฟถึง ๒ สถานี คือ สถานีรถไฟท่าฉาง และสถานีรถไฟคลองขุด แต่ปัจจุบันมีความสำคัญน้อยลง

(๔) ถนน

สุขาภิบาลท่าฉาง มีถนนสายหลักคือ ทางหลวงหมายเลข ๔๑๒ ขนานทางรถไฟตลอดเขตสุขาภิบาล เป็นถนนลาดยางกว้างประมาณ ๖๐๐ เมตร มีไหล่ทางข้างละประมาณ ๑ เมตร และมีถนนลาดยางจากบริเวณบ้านท่าฉางออกไปยังทางหลวงหมายเลข ๔๑ อีกหนึ่งสาย ส่วนถนนอื่น ๆ นั้น เป็นถนนภายในหมู่บ้าน และชุมชน เป็นถนนคอนกรีตและถนนลูกรัง สำหรับถนนลูกรังควรได้รับการปรับปรุงเพื่อให้ความสะดวกแก่ประชากรต่อไป (ดูรูปที่ ๒.๑๐-๒.๑๓)

(๕) การระบายน้ำและการกำจัดขยะมูลฝอย

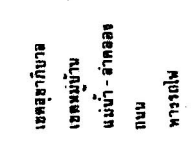
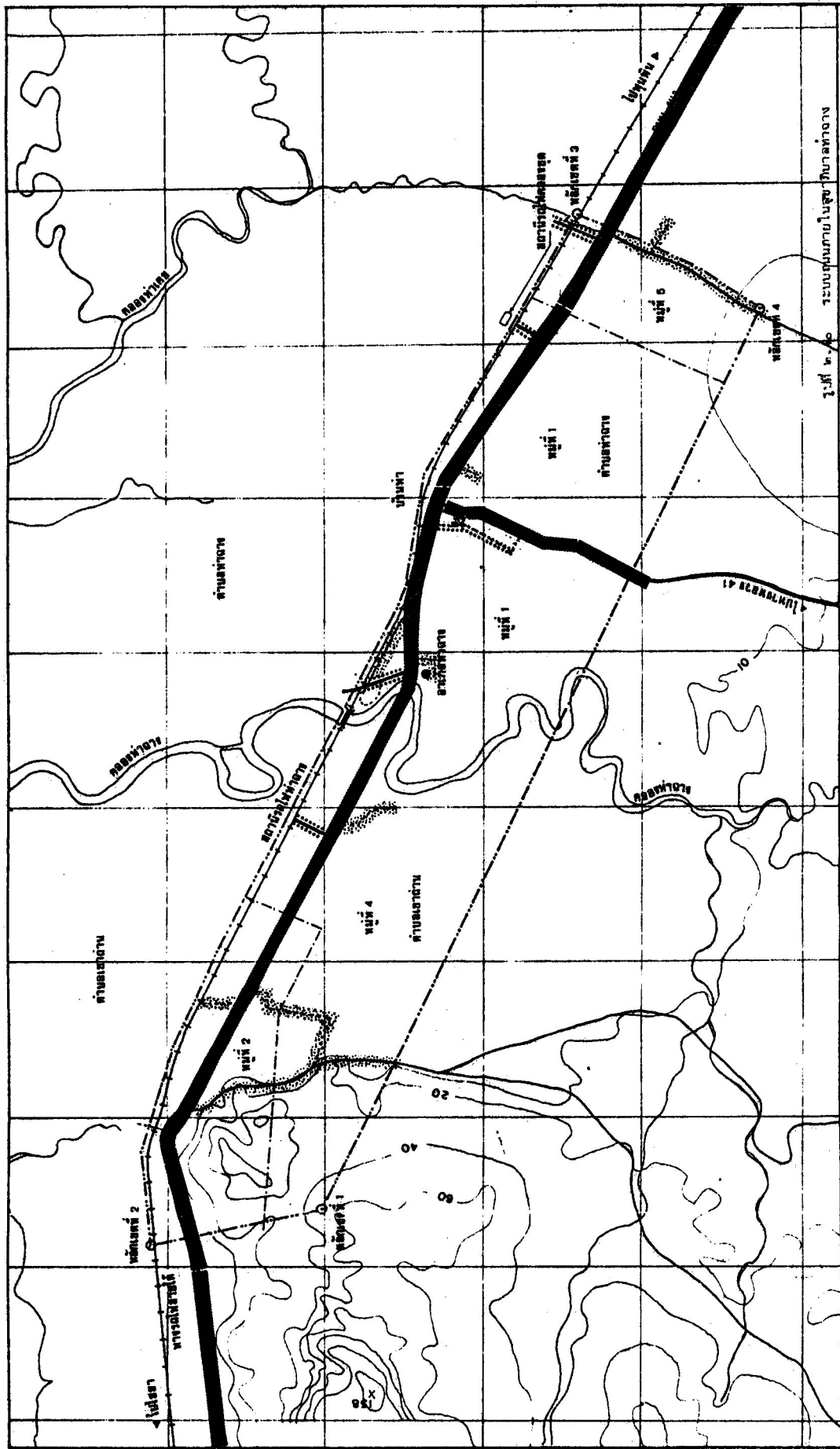
การระบายน้ำโดยทั่วไป เป็นการระบายน้ำตามผิวดินลงสู่รางน้ำ และลำคลองธรรมชาติ เพราะพื้นที่ส่วนใหญ่เป็นที่ลุ่มนาสวน แต่บริเวณศูนย์กลางของชุมชน (ตลาดท่าฉาง) มีรางระบายน้ำ คสล. ขนาด ๔๐ x ๔๐ ตลอดสองข้างถนน ระบายลงสู่คลองท่าฉาง สำหรับบ้านเรือนริมคลองท่าฉาง ได้ปล่อยน้ำเสียลงสู่คลองโดยตรง ดังแสดงในรูปที่ ๒.๑๔-๒.๑๖

ตลอดสองฝั่งคลองท่าฉางมีน้ำท่วมในระย่น้ำขึ้นสูงอยู่เป็นประจำ โดยเฉพาะกลุ่มอาคารพักอาศัยค่อนข้างทรุดโทรม (ชุมชนแออัด) หลัง โรงภาพยนตร์ สล.

การกำจัดขยะสุขาภิบาลท่าฉางมีรถลากเข็นเก็บขยะมูลฝอยเพียง ๑ คน และมีถังรองรับขยะมูลฝอย ๖๐ ถัง ส่วนใหญ่อยู่บริเวณตลาด วันหนึ่ง ๆ ประชากรในเขตทิ้งขยะประมาณ ๑๔ ลบ.ม. ซึ่งสุขาภิบาลท่าฉางไม่สามารถเก็บกวาดได้อย่างทั่วถึง ประชาชนจำต้องกำจัดด้วยตนเองบ้าง โดยการทิ้ง และเผา สุขาภิบาลท่าฉางยังไม่มีสถานที่กำจัดขยะอย่างแน่นอนบริเวณที่มีปริมาณขยะสะสมมาก ได้แก่ ซูข้างทางรถไฟ ทำให้เกิดความไม่น่าดู และอาจเป็นอันตรายต่อสุขภาพและสิ่งแวดล้อมได้

๒.๔.๒ การบริการทางสังคม

(๑) การศึกษา สภาพการศึกษาโดยทั่วไปของสุขาภิบาลท่าฉาง มีโรงเรียนทั้งหมด ๕ โรงเรียน เป็นโรงเรียนประจำอำเภอ ๑ โรงเรียน และโรงเรียนประถมศึกษา (โรงเรียนวัด) อีก ๔ โรงเรียน ในปี ๒๕๒๔ มีนักเรียนทั้งสิ้น ๑,๓๐๕ คน เป็นนักเรียนชั้นมัธยมถึง ๗๒๕ คน (ร้อยละ ๕๕.๕๕)



**การจัดทำแผนที่และแผนที่**  
**เศรษฐกิจและสังคม** **สู่รากษย์ฐาน**  
 ดำเนินการโดยกรมแผนที่ทหาร  
 สถาบันวิจัยและพัฒนาแผนที่และแผนที่ภูมิสารสนเทศ

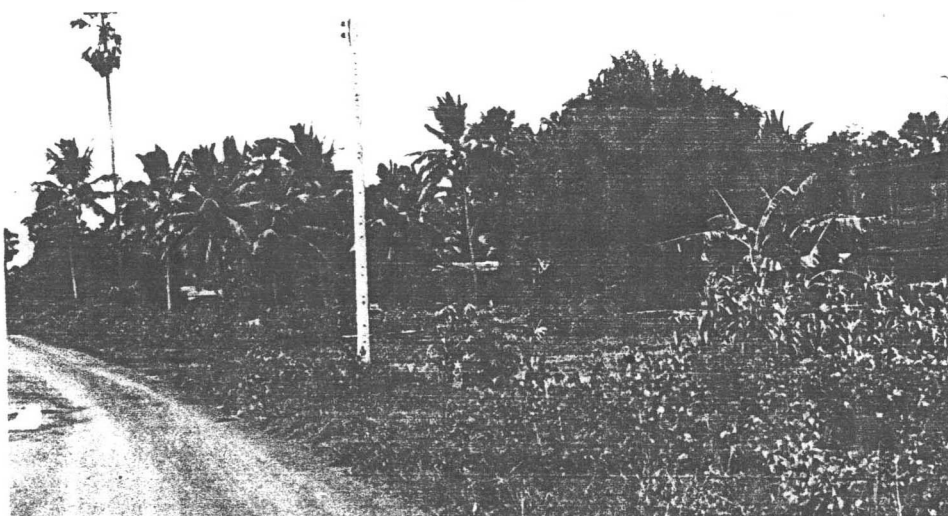


รูปที่ ๒.๑๑

ทางหลวง ๔๑๑๒

รูปที่ ๒.๑๒

ถนนคอนกรีต  
ตลาดท่าฉาง



รูปที่ ๒.๑๓

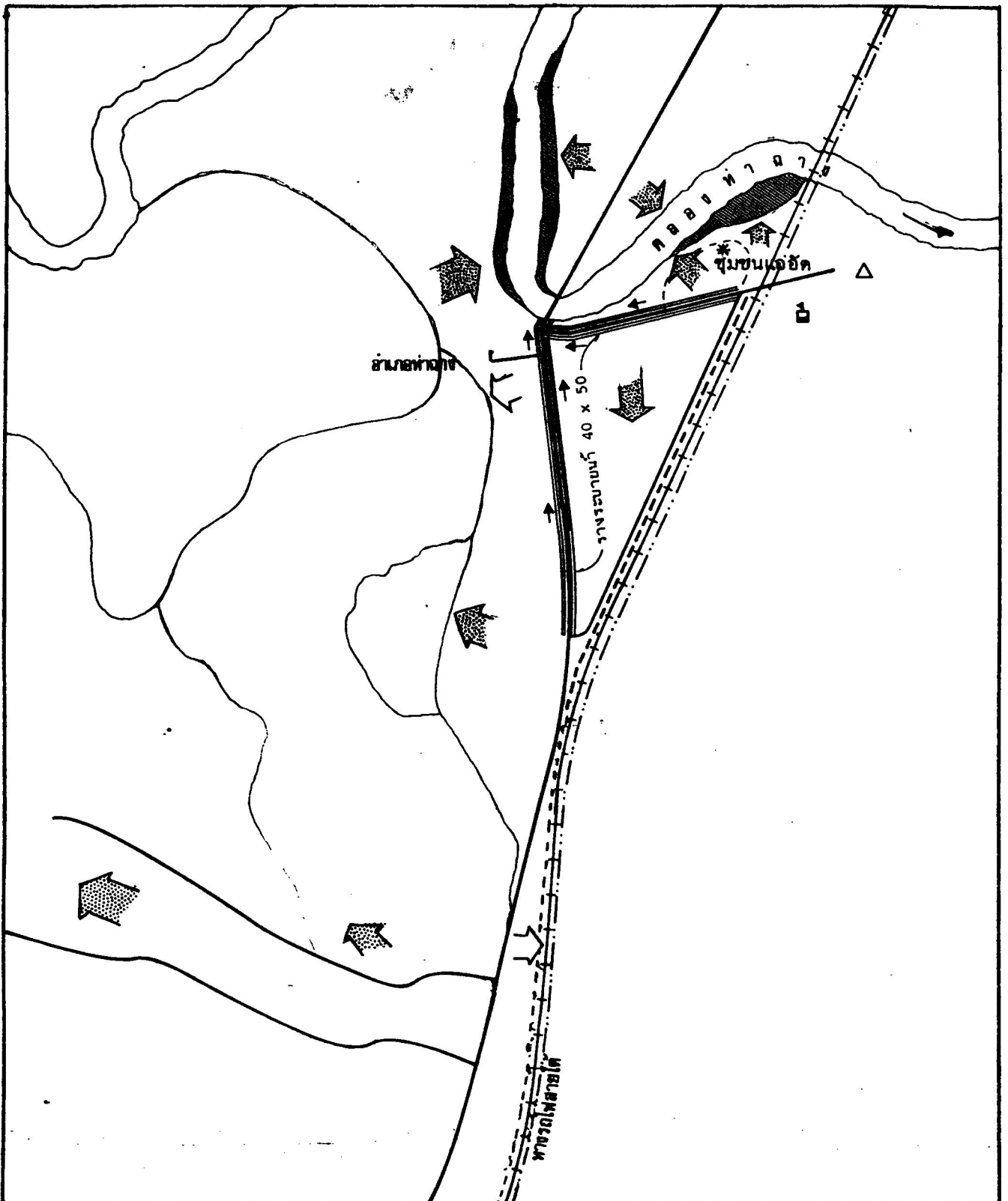
ทางลูกรัง เลียบทางรถไฟ

การจัดทำแผนพัฒนา

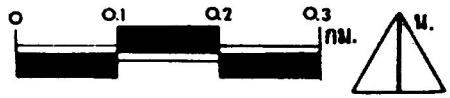
เศรษฐกิจและสังคม สุราษฎร์ธานี

๒๕๑๖

แผนงานวิจัยทางเศรษฐศาสตร์และสังคมศาสตร์ มหาวิทยาลัยสุราษฎร์ธานี



รูปที่ ๒.๑๔ - ระบบการระบายน้ำบริเวณศูนย์กลางสุขาภิบาลท่าทอง

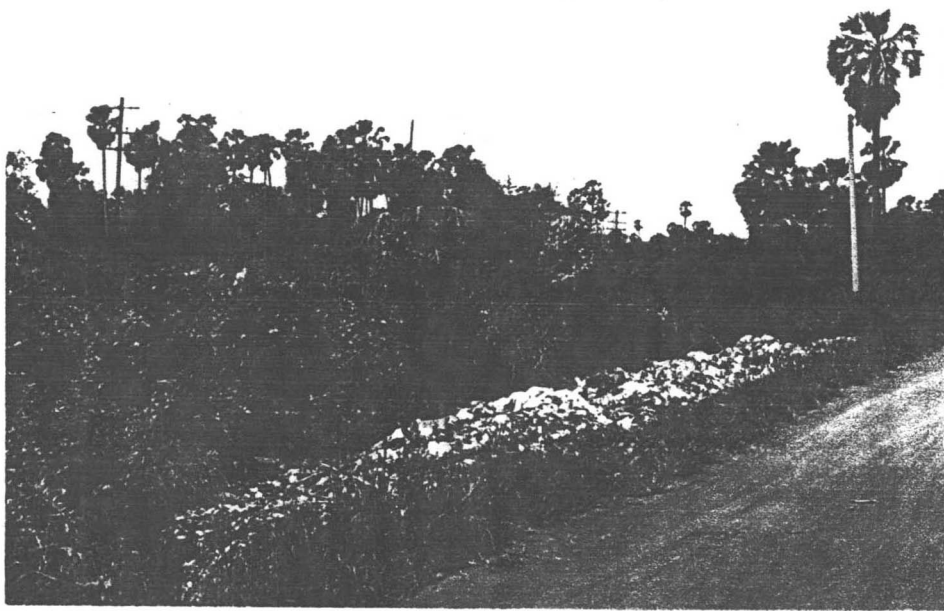


- สัญลักษณ์
- แม่น้ำ, คลอง
  - ชุมชนแออัด
  - ที่ลุ่มน้ำท่วม
  - ทิศทางการไหลของน้ำตามผิวดิน

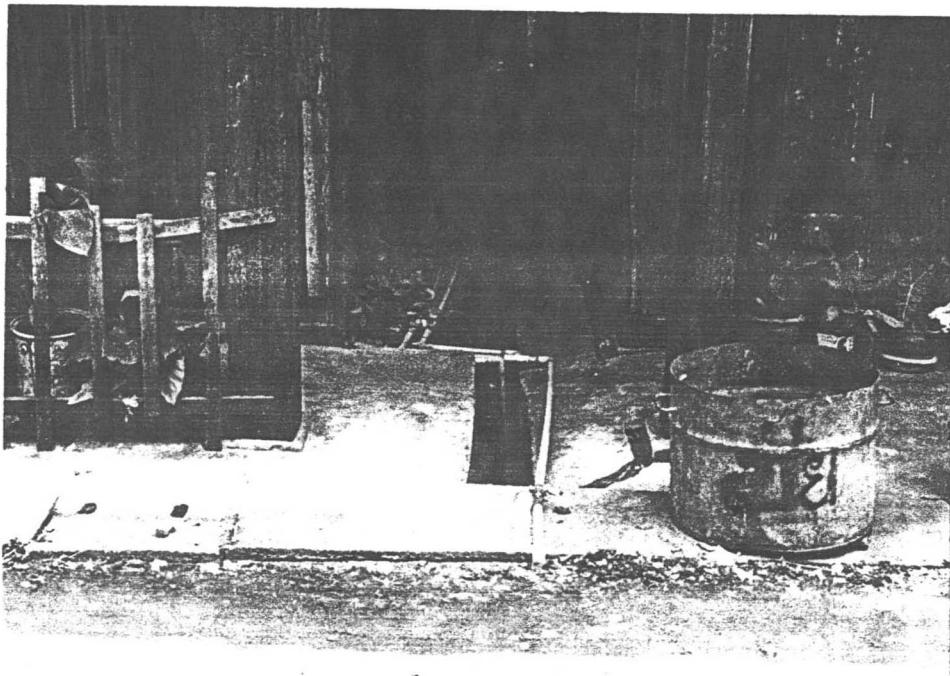
การจัดทำแผนพัฒนา  
เศรษฐกิจและสังคม สุราษฎร์ธานี

สำนักงานสิ่งแวดล้อมและทรัพยากร  
กรมทรัพยากรธรรมชาติและสิ่งแวดล้อม กระทรวงทรัพยากรธรรมชาติและสิ่งแวดล้อม





รูปที่ ๒.๑๕ กองขยะข้างทางรถไฟ



รูปที่ ๒.๑๖ ท่อประปา วางระบายน้ำ และถังขยะบริเวณตลาดท่าฉาง

การจัดทำแผนพัฒนา

เศรษฐกิจและสังคม สุราษฎร์ธานี

สำนักงานพัฒนาจังหวัดสุราษฎร์ธานี

ถนนนางงาม อำเภอเมืองสุราษฎร์ธานี-ไปใต้ถนนพร. ๓๕๑

จากสถิติการศึกษาปรากฏว่า สัดส่วนเด็กนักเรียนทุกชั้นสูงขึ้นร้อยละ ๑.๔๓ ในปี ๒๕๒๔ และลดลง ร้อยละ -๔.๖๔ ในปี ๒๕๒๖ การลดลงของจำนวนนักเรียนเนื่องมาจากการอพยพออกของประชากร ในปี ๒๕๒๖ อย่างไรก็ตาม จะพบว่า นักเรียนชั้นประถมต้นมีสัดส่วนลดลงในแต่ละปี ในขณะที่ นักเรียนชั้นมัธยมมีสัดส่วนเพิ่มขึ้น แสดงให้เห็นว่า เด็กชั้นประถมมีแนวโน้มที่จะศึกษาต่อในระดับ มัธยมศึกษาเพิ่มขึ้น

ด้านการสอนในเขตสุขาภิบาลท่าฉางมีครูที่ทำการสอน ๓๓ คน คิดเป็นสัดส่วน ครูต่อนักเรียนประมาณ ๑ : ๑๗ คน ซึ่งต่ำกว่าเกณฑ์มาตรฐานของกรมสามัญศึกษา (๑ : ๒๔ คน) ทำให้สามารถรับนักเรียนเพิ่มขึ้นได้อีกถึง ๔๒๐ คน โดยไม่ต้องเพิ่มจำนวนครูเลย ข้อจำกัดที่สำคัญ ของการศึกษาในระบบโรงเรียน คือ ระยะทางระหว่างหมู่บ้านกับโรงเรียนไกลเกินไป และการ ย้ายถิ่นของครอบครัวทำให้สมาชิกต้องขาดเรียนกลางคัน ฉะนั้นเด็กในเขตสุขาภิบาลจึงนับได้ว่ามีโอกาส ในการศึกษาดีกว่าเด็กชนบท

(๒) สาธารณสุข บริการด้านสาธารณสุขในเขตสุขาภิบาลท่าฉาง อยู่ในระดับสถานีอนามัย ซึ่งมีอยู่ ๒ แห่ง ต่อจำนวนประชากร ๔,๑๔๖ คน ขอบเขตการบริการของสถานีอนามัย แม้จะค่อนข้าง น้อย แต่ประชาชนก็สามารถไปใช้บริการของโรงพยาบาลไชยา ซึ่งเป็นโรงพยาบาลประจำอำเภอ ขนาด ๓๐ เตียง หรือโรงพยาบาลสุราษฎร์ธานี ซึ่งเป็นโรงพยาบาลประจำจังหวัดได้ เพราะการคมนาคมสะดวกทั้งรถไฟและรถยนต์

อย่างไรก็ตาม แม้สุขาภิบาลท่าฉางจะเป็นชุมชนขนาดเล็ก แต่ก็ยังเป็นศูนย์กลางชุมชน ของอำเภอท่าฉาง มีหน้าที่ให้บริการแก่ประชากรโดยรอบชุมชน ฉะนั้นในระยะต่อไปสุขาภิบาลท่าฉาง จึงควรมีโรงพยาบาลประจำอำเภอ เพื่อบริการแก่ประชาชนในอำเภอเป็นของตนเอง แทนการใช้บริการ จากชุมชนอื่น

(๓) การบรรเทาสาธารณภัย สุขาภิบาลท่าฉาง มีรถยนต์ดับเพลิง ๑ คัน และเคมี ดับเพลิง ๑๒ ชุด เตรียมพร้อมเมื่อเกิดเหตุเพลิงไหม้ เพราะอาคารบ้านเรือนภายในเขตสุขาภิบาล โดยเฉพาะบริเวณตลาด ล้วนเป็นอาคารไม้ และปลูกชิดติดกันมาก อย่างไรก็ตาม ในปี ๒๕๒๔ ได้เกิดเพลิงไหม้ในเขตสุขาภิบาล ๒ ครั้ง ทรัพย์สินเสียหายประมาณ ๒๐,๐๐๐ บาท ซึ่งนับเป็น ภัยพิบัติขนาดเล็ก ดังนั้นการเตรียมพร้อมจึงจำเป็นมาก

## ๒.๕ บทบาทและแนวโน้มการพัฒนาสุขาภิบาลท่าฉาง

บทบาทและความสำคัญของเทศบาลและสุขาภิบาลในด้านความเป็นศูนย์กลางของท้องถิ่น ทางด้านการค้าบริการ การปกครอง และการคมนาคมขนส่ง ได้พิจารณาตั้งแต่ในระดับจังหวัดว่า เทศบาล สุขาภิบาลนั้น ๆ มีบทบาทและความสำคัญในลักษณะใดและตั้งอยู่ในสภาพแวดล้อมอย่างไร ของเขตใดในชุมชนเมืองของจังหวัด จากการเปลี่ยนแปลงทำเลที่ตั้ง การตั้งถิ่นฐาน การพัฒนา ด้านเศรษฐกิจ การคมนาคมขนส่ง ส่งผลให้สุขาภิบาลที่กระจายตัวอยู่ในจังหวัดมีความได้เปรียบ เสียเปรียบแตกต่างกันไป มีรูปแบบการขยายตัว ทิศทาง แนวโน้ม ตลอดจนศักยภาพในการพัฒนา แตกต่างกันไป เมื่อนำมาพิจารณาประสมประสานกับการพัฒนาด้านอื่น ๆ ในโครงข่ายระบบชุมชนเมือง ของจังหวัดและภาคใต้ตอนบนแล้ว สามารถกำหนดโครงข่ายและบทบาทความสำคัญของสุขาภิบาลต่อการพัฒนาจังหวัดโดยรวมได้

จากการวิเคราะห์โดยวิธี Standard Score Analysis และ Gravity Model ซึ่งใช้ตัวแปรในการพิจารณาดังนี้ ประชากร เศรษฐกิจของชุมชน การคลังท้องถิ่น การบริการ-ทางสังคม และการบริการสาธารณสุขโลก เพื่อพิจารณาเปรียบเทียบชุมชนเมืองทั้งหมดในจังหวัด สุราษฎร์ธานี (ในปี ๒๕๒๖) เพื่อหาระดับความสำคัญและเขตอิทธิพล พบว่า เทศบาลเมืองสุราษฎร์ธานี เป็นศูนย์กลางระดับ ๑ หรือชุมชนหลัก โดยมีเทศบาลตำบลท่าข้าม สุขาภิบาลตลาดไชยา เทศบาล ตำบลนาสาร สุขาภิบาลเวียงสระ และสุขาภิบาลเกาะสมุย เป็นชุมชนรอง ส่วนสุขาภิบาลอื่น ๆ นั้น เป็นชุมชนย่อยหรือศูนย์กลางชนบท

สุขาภิบาลท่าฉางมีระดับการพัฒนาต่ำ คิดเป็นอันดับที่ ๑๔ ของชุมชนเมืองในจังหวัด มีอิทธิพลครอบคลุมประชากรเฉพาะในอำเภอเพียง ๒๓,๔๑๔ คน มีบทบาทเป็นเพียงศูนย์กลางการปกครอง ศูนย์กลางย่อยสำหรับการบริการพื้นฐานของอำเภอเท่านั้น การขยายตัวของชุมชนเป็นไปได้ช้ามาก และมีแนวโน้มต่ำอีกด้วย ทั้งนี้เพราะความสำคัญของเส้นทางรถไฟ ทางหลวง ๔๑๑๒ ได้ลดลงจากอดีตมาก

อย่างไรก็ตาม การที่สุขาภิบาลท่าฉางมีสภาพเป็นชุมชนที่มีการปกครองท้องถิ่นรูปแบบหนึ่งนั้น ความสามารถในการให้บริการแก่ประชากรในชุมชนตามหน้าที่ยังมีความสำคัญต่อการกินคือผู้ดีของ ประชากรอย่างมาก จึงจำเป็นต้องเป็นหน่วยงานที่รับผิดชอบจะต้องจัดการแก้ปัญหาของชุมชนและจัดให้บริการ ที่ดีต่อประชากรอย่างต่อเนื่องต่อไป โดยให้สุขาภิบาลท่าฉางยังคงมีศูนย์กลางชนบทของพื้นที่โดยรอบ

## บทที่ ๑

### แนวทางการพัฒนาสุขภาพตำบล

ในบทที่ ๑ นี้จะได้เสนอแนวทางการพัฒนาสุขภาพ โดยพิจารณาจากสภาพชุมชนและบทบาททั้งในอดีตและแนวโน้มในอนาคต ดังที่กล่าวมาแล้วในบทที่ ๑ ว่าเนื่องจากการจัดทำ ข้อจำกัดของแผนนี้มีระยะเวลาและข้อมูลพื้นฐาน การเสนอแนวทางการพัฒนาจึงเป็นเพียงการเสนอแผนแนะแนว เพื่อให้ท้องถิ่นนำไปประกอบการพิจารณาเสนอโครงการพัฒนาในชั้นรายละเอียดต่อไปเท่านั้น

คณะผู้ศึกษาได้พยายามรวบรวมข้อมูล และทำการวิเคราะห์จากทฤษฎี และประสบการณ์ประกอบความคิดเห็นของผู้เชี่ยวชาญ ผู้รู้ และบุคคลในท้องถิ่น เพื่อให้แผนแนะนำนี้สอดคล้องกับความเป็นจริง และอยู่ในทิศทางที่สามารถปฏิบัติได้มากที่สุด

ดังนั้น เนื้อหาของแผนจึงเน้นการเสนอผังการใช้ที่ดินในอนาคต เพื่อเป็นกรอบของการพัฒนาทางกายภาพ และการส่งเสริมการพัฒนาทางด้านอื่น ๆ ซึ่งนอกจากจะเป็นประโยชน์ต่อการพัฒนาท้องถิ่นแล้วยังสอดคล้องกับภาระหน้าที่ของหน่วยงานที่รับผิดชอบ คือ สำนักงานสุขภาพอีกด้วย

อนึ่งในการพิจารณาแนวโน้มและกำหนดเป้าหมายของการขยายตัวของชุมชนต้องคำนึงถึงเงื่อนไขในการพัฒนา คือ นโยบาย และความพร้อมของการลงทุนประกอบด้วย ซึ่งในขณะนี้จังหวัดสุราษฎร์ธานี มีแนวโน้มที่จะได้รับการเร่งพัฒนาให้เป็นพื้นที่พัฒนาที่สำคัญของอนุภาคภาคใต้ตอนบน จังหวัดสุราษฎร์ธานี จึงมีแผนและโครงการหลายโครงการที่จะกระตุ้นการพัฒนา แต่เมื่อพิจารณาถึงระยะเวลาของแผนพัฒนาจังหวัด (ในช่วงแผน ๖) และความพร้อมในการจัดสรรงบประมาณของรัฐแล้ว ในการศึกษาจึงได้พิจารณาการพัฒนาสุขภาพใน ๒ เงื่อนไข คือ

(๑) เงื่อนไขการขยายตัวตามธรรมชาติ โดยพิจารณาจากการขยายตัวในอดีต (Past trend) ซึ่งถือเป็นการขยายตัวตามปกติ นำมากำหนดทิศทางของการขยายตัวในอนาคต

(๒) เงื่อนไขการขยายตัวโดยการกระตุ้นการพัฒนา เป็นการพิจารณากำหนดทิศทางของการขยายตัวจากบทบาทของชุมชน (ทางเศรษฐกิจ, สังคม และการปกครอง) ที่ถูกกำหนดมาจากแผนพัฒนาในระดับสูง ซึ่งจะเป็นการขยายตัวที่มีสูงกว่าการขยายตัวตามปกติ

ผลการศึกษาและกำหนดแนวทางการพัฒนามีดังนี้

## ๓.๑ สภาพและปัญหาของชุมชน

### ๓.๑.๑ สภาพชุมชน

สุขาภิบาลท่าฉางเป็นชุมชนศูนย์กลางแบบชนบทกิ่งเมือง คือสภาพทั่วไป เป็นชนบทแต่มีศูนย์กลางการค้าและบริการระดับพื้นฐานของอำเภอตั้งอยู่ มีเนื้อที่ ๘.๖ ตร.กม. ลักษณะชุมชนเป็นพื้นที่คล้ายสี่เหลี่ยมผืนผ้ายาว ๒ ข้างทางหลวง ๔๑๑๒ ด้านตะวันตกของทางรถไฟสายใต้สุขาภิบาลท่าฉาง มีประชากรเพียง ๔,๑๔๓ คน จึงมีความหนาแน่นต่ำเพียง ๖๓๘ คนต่อตร.กม. พื้นที่ส่วนใหญ่เป็นที่นา ที่สวน ลักษณะชุมชนกระจัดกระจายอยู่ในที่สวน ๒ ข้างทางหลวง ๔๑๑๒ โดยมีศูนย์กลางชุมชน (ตลาดและที่ว่าการอำเภอ) ตั้งอยู่ริมคลองท่าฉาง

สุขาภิบาลท่าฉางมีความสำคัญในระดับตำบล สภาพทางเศรษฐกิจ-สังคมและบริการอยู่ในเกณฑ์ต่ำกว่าค่าเฉลี่ยของชุมชนเมืองของจังหวัด ยกเว้นด้านการศึกษา บทบาทของสุขาภิบาลท่าฉางจะยังคงเป็นศูนย์กลางชนบทของอำเภอ ทั้งนี้เพราะการขยายตัวของชุมชนอยู่ในระดับต่ำมาก และรัฐไม่มีนโยบายใดๆที่จำเป็นจะกระตุ้นการขยายตัวของชุมชน

### ๓.๑.๒ ปัญหาและแนวทางการแก้ไขปัญหามิในเขตสุขาภิบาล

#### (๑) ด้านประชากร

สุขาภิบาลท่าฉาง เป็นชุมชนเมืองที่มีการขยายตัวและไม่แน่นอน กล่าวคือ มีอัตราการเพิ่มเฉลี่ยเพียงร้อยละ ๑๓ โดยในแต่ละปีมีประชากรเพิ่มและลดลงสลับกันไป แต่จำนวนบ้านเรือนมีแนวโน้มลดลงทุกปี สภาพปัญหาด้านประชากรของชุมชนเมือง เช่นนี้ชี้ให้เห็นถึงความเป็นเมืองของสุขาภิบาลท่าฉางไม่มีลักษณะที่จะขยายตัว เป็นศูนย์กลางที่มีระดับมากขึ้นได้

#### (๒) การใช้ที่ดิน

โดยทั่วไปสุขาภิบาลท่าฉางไม่มีปัญหาการใช้ที่ดินมากนัก เพราะมีการแบ่งส่วนการใช้ที่ดินตามธรรมชาติค่อนข้างดี อย่างไรก็ตามความหนาแน่นในบริเวณศูนย์กลาง โดยเฉพาะที่ว่าการอำเภอและตลาด อาจเป็นปัญหาต่อสภาพแวดล้อมบริเวณนั้นได้ถ้าหากเมืองมีการขยายตัวมากขึ้นในอนาคต

(๓) ด้านบริการสาธารณะ

- การประปา จากสภาพชุมชนที่กระจาย เป็นแนวยาวประมาณ ๗ กม. และประชากรบางส่วนอาศัยอยู่ในพื้นที่ส่วนทำให้บริการน้ำประปาจ่ายน้ำไปได้ไม่ทั่วถึง แต่จากสัดส่วนผู้ใช้น้ำร้อยละ ๔๓.๑ ชี้ให้เห็นว่า สุขาภิบาลท่าฉางมีระดับการให้บริการค่อนข้างต่ำและประชาชนยังมีโอกาสใช้น้ำจากแหล่งน้ำอื่นๆ ดังนั้นการประปาจึงยังไม่เป็นปัญหามากนัก ในขณะนี้

- การสื่อสารและโทรคมนาคม กำลังได้รับการขยายการบริการ โดยเฉพาะด้านโทรศัพท์

- การระบายน้ำ ปัญหาการระบายน้ำโดยทั่วไปไม่มีแต่ยังมีปัญหาน้ำท่วมบริเวณชุมชน ริมคลอง เมื่อระดับน้ำในคลองสูงโดยเฉพาะบริเวณชุมชนแออัดหลัง โรงภาพยนตร์ สส.

- ขยะ สุขาภิบาลท่าฉางยังมีกำลังในการเก็บขนขยะต่ำ ประชาชนต้องเก็บขนและกำจัดขยะเอง นอกจากนี้ สุขาภิบาลท่าฉางยังไม่มีสถานที่ทิ้งและกำจัดขยะอย่างแน่นอนจึงมักมีการทิ้งขยะลงคลองและสองข้างทางรถไฟเป็นประจำ ซึ่งอาจก่อให้เกิดปัญหาด้านสิ่งแวดล้อมได้

(๔) ด้านการคมนาคมขนส่ง

- ถนนซอยเข้าสู่ชุมชนย่อยต่าง ๆ ยังเป็นถนนดินและลูกรัง

- สถานีรถโดยสาร ยังไม่มีแต่อาจกล่าวได้ว่ายังไม่มีปัญหาใน

ระยะสั้น

(๕) ด้านการบริการ

การบริการสุขาภิบาลท่าฉาง เช่นเดียวกับสุขาภิบาลอื่นๆ คือ เจ้าหน้าที่รับผิดชอบมีภาระด้านอื่นๆ ทำให้ไม่สามารถพัฒนาสุขาภิบาลได้เต็มที่ นอกจากนั้นสุขาภิบาลท่าฉางยังจัดอยู่ในกลุ่มที่มีสถานะทางการคลังต่ำ มีอัตราการพึ่งพาส่วนกลางสูง รายรับและรายจ่ายของสุขาภิบาลไม่ได้สะท้อนศักยภาพของการขยายตัวทางเศรษฐกิจของชุมชนเลย

## ๑.๒ แนวทางการพัฒนาสุขาภิบาลท่าฉาง

### ๓.๒.๑ กรอบการพัฒนา

การพัฒนาชุมชนสุขาภิบาลท่าฉางให้ เป็นศูนย์กลางชนบทของประชากร  
ในอำเภอท่าฉางที่สามารถให้บริการแก่ประชากรในเขตอิทธิพลอย่างเหมาะสมโดย

- (๑) จัดระเบียบการใช้ที่ดินของชุมชนให้เหมาะสมยิ่งขึ้น
- (๒) ปรับปรุงระบบสาธารณูปโภคและสาธารณูปการให้ทั่วถึง
- (๓) สงวนและรักษาไว้ซึ่งสภาพแวดล้อมที่ดีของชุมชน
- (๔) สนับสนุนและส่งเสริมการขยายตัวทาง เศรษฐกิจที่จะมีขึ้น

### ๓.๒.๒ ผังแนบแนวการใช้ที่ดินสุขาภิบาลท่าฉางในอนาคต

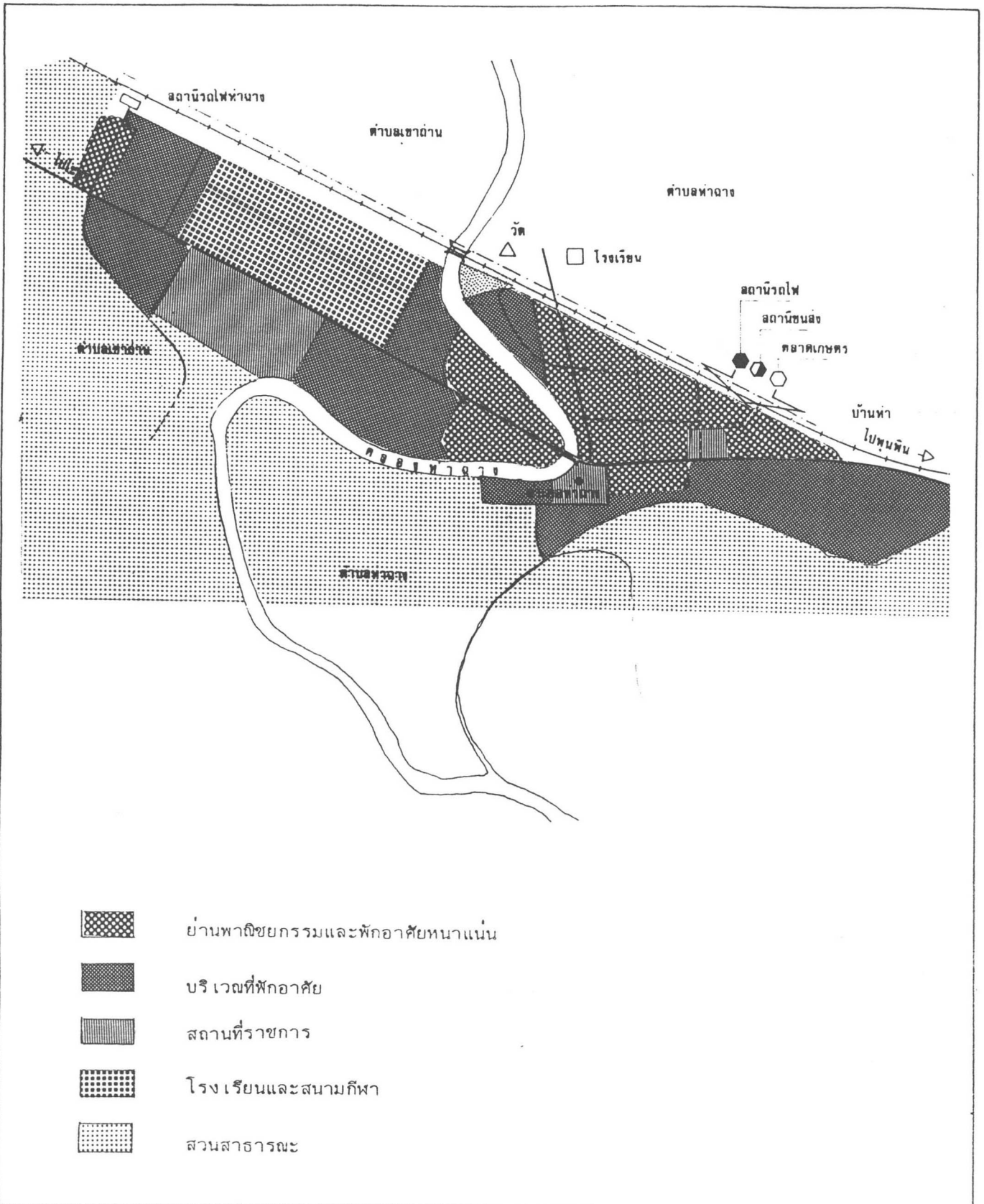
การจัดทำผังแนบแนวการใช้ที่ดินจะครอบคลุมพื้นที่สุขาภิบาลทั้งหมด คือ  
พื้นที่ ๗.๖ ตร.กม. ที่มีประชากร ๔,๑๔๓ คน ในปัจจุบันและคาดว่าจะมีประชากร ๔,๔๒๗ คน  
ในปี ๒๕๓๔ ผังแนบแนบนี้มีวัตถุประสงค์เพื่อให้ เป็นแนวทางสำหรับเจ้าหน้าที่ท้องถิ่นนำไปพิจารณา  
ประกอบการกำหนดโครงการพัฒนาในระยะสั้นให้สอดคล้องกับแผนพัฒนาในระยะยาว โดยมีนโยบาย  
ของผังดังนี้

- (๑) ให้ชุมชนหนาแน่นและมีบทบาท เป็นศูนย์กลางบริเวณรอบที่ว่าการอำเภอ
- (๒) ชุมชนอื่น ๆ ปล่อยให้ เป็นชุมชนชนบท
- (๓) สงวนป่าชายเลนหลังที่ว่าการอำเภอและป่าไม้บริเวณโดยรอบวัดบ่อมะปริง
- (๔) จัดระบบเส้นทางคมนาคมภายในและปรับปรุงบริการพื้นฐานต่าง ๆ

รูปที่ ๓.๑ แสดงผังแนบแนวการใช้ที่ดินบริเวณศูนย์กลางชุมชนมีพื้นที่

ตั้งแต่สถานีรถไฟท่าฉางจนถึงบริเวณทางหลวง ๔๑๑๒ การขยายตัวของชุมชนให้ขยายไปในพื้นที่  
สามเหลี่ยมหลังตลาดปัจจุบัน ส่วนบริเวณโรงเรียนท่าฉางให้ เป็นศูนย์ราชการใหม่และที่อยู่อาศัย

จากรูปแบบการใช้ที่ดินดังกล่าวอาจ เป็นจึงได้โดยหากถ้าปล่อยให้มีการขยายตัว  
ตามปกติ ดังนั้นจึงต้องมีการกระตุ้นการขยายตัวเมื่อถึงเวลาอันเหมาะสม กล่าวคือ สนับสนุนภาคเอกชน  
จัดตั้งสถานีรถไฟโดยสารและตลาดเกษตรขึ้นในพื้นที่สามเหลี่ยมหรือพิจารณาย้ายสถานีรถไฟท่าฉาง  
มาอยู่ในย่านเดียวกัน



รูปที่ ๓.๑ ผังแนะนำแนวการใช้ที่ดินศูนย์กลางชุมชนท่าฉาง

การจัดทำแผนพัฒนา  
เศรษฐกิจและสังคม **สุราษฎร์ธานี**

สาขาวิชาสังคมศาสตร์และสหวิทยาการ  
มหาวิทยาลัยราชภัฏวชิรเวศน์นครศรีธรรมราช



### ๓.๒.๓ การพัฒนาการคมนาคมขนส่ง

การคมนาคมขนส่งเป็นปัจจัยสำคัญของการพัฒนาชุมชน เพราะเส้นทางคมนาคมเป็นเส้นทางเชื่อมโยงระหว่างกิจกรรมต่างๆ ภายในชุมชนและติดต่อกับภายนอกชุมชน เส้นทางการคมนาคมขนส่งของสาขาวิชาช่างทำางที่สำคัญ คือ ระบบถนนซึ่งมีทางหลวง ๔๑๑๒ เป็นเส้นทางหลัก ดังนั้นการพัฒนาระบบถนนจึงเน้นถนนย่อยในชุมชนต่าง ๆ ส่วนการคมนาคมทางรถไฟปัจจุบันมีความสำคัญต่ำ การพัฒนาสาขาวิชาช่างทำางควรได้ใช้การพัฒนาการคมนาคมขนส่งเป็นตัวเร่งการพัฒนาด้านอื่น ๆ อีกด้วย กล่าวคือ

#### (๑) ปรับปรุงถนนเข้าชุมชนเกษตรให้เป็นถนนผิวหน้าแข็ง เช่น

- ถนนสายวัดบางน้ำจืดถึงวัดน้ำพุ (ต่อออกไปจนถึงทางหลวง ๔๑)
- ถนนสายวัดน้ำพุถึงสถานีอนามัย หมู่ ๒ ต. เขาถ่าน
- ถนนเข้าหมู่บ้านไทรใหญ่
- ถนนชุมชนหมู่ ๔ ต. ทำาง

#### (๒) ปรับปรุงคุณภาพถนนในชุมชนศูนย์กลาง

- ถนนเลียบทางรถไฟพื้นที่สามเหลี่ยม
- ถนนหลังที่ว่าการอำเภอ
- ถนนหลังโรงพยาบาล สส.

#### (๓) ตัดถนนใหม่

- ถนนหน้าสถานีรถไฟทำางชานทางรถไฟและเลียบข้างโรงเรียน

ทำางออกมาพบทางหลวง ๔๑๑๒

- ถนนชอยภายในพื้นที่สามเหลี่ยม (ตัดพร้อมกับการพัฒนาเขต

พาณิชยกรรม) และถนนชอยให้หมู่บ้านต่าง ๆ

#### (๔) สร้างสถานีรถยนต์โดยสาร ควรสนับสนุนให้สร้างบริเวณพื้นที่สามเหลี่ยม

เป็นทางเลือกแรก

#### (๕) การรถไฟ ควรพิจารณาการย้ายสถานีรถไฟมาใกล้พื้นที่สามเหลี่ยม

เพื่อเสริมการกระตุ้นการขยายตัวของชุมชนในอนาคต

อเนกการจักระบบถนนภายในชุมชนควรได้มีการกำหนดขนาดที่เหมาะสม และระยะ  
ถอยร่นของอาคารเพื่อให้การขยายตัวของชุมชนเป็นไปอย่างมีระเบียบ ซึ่งอาจจำเป็นต้องมีมาตรการ  
ที่มีประสิทธิภาพรองรับ ทั้งในด้านการแนะนำขอความร่วมมือจากภาคเอกชนหรือการประกาศใช้  
กฎหมายควบคุมอาคาร

### รูปที่ ๓.๒ แสดงแผนการพัฒนาการคมนาคมขนส่ง

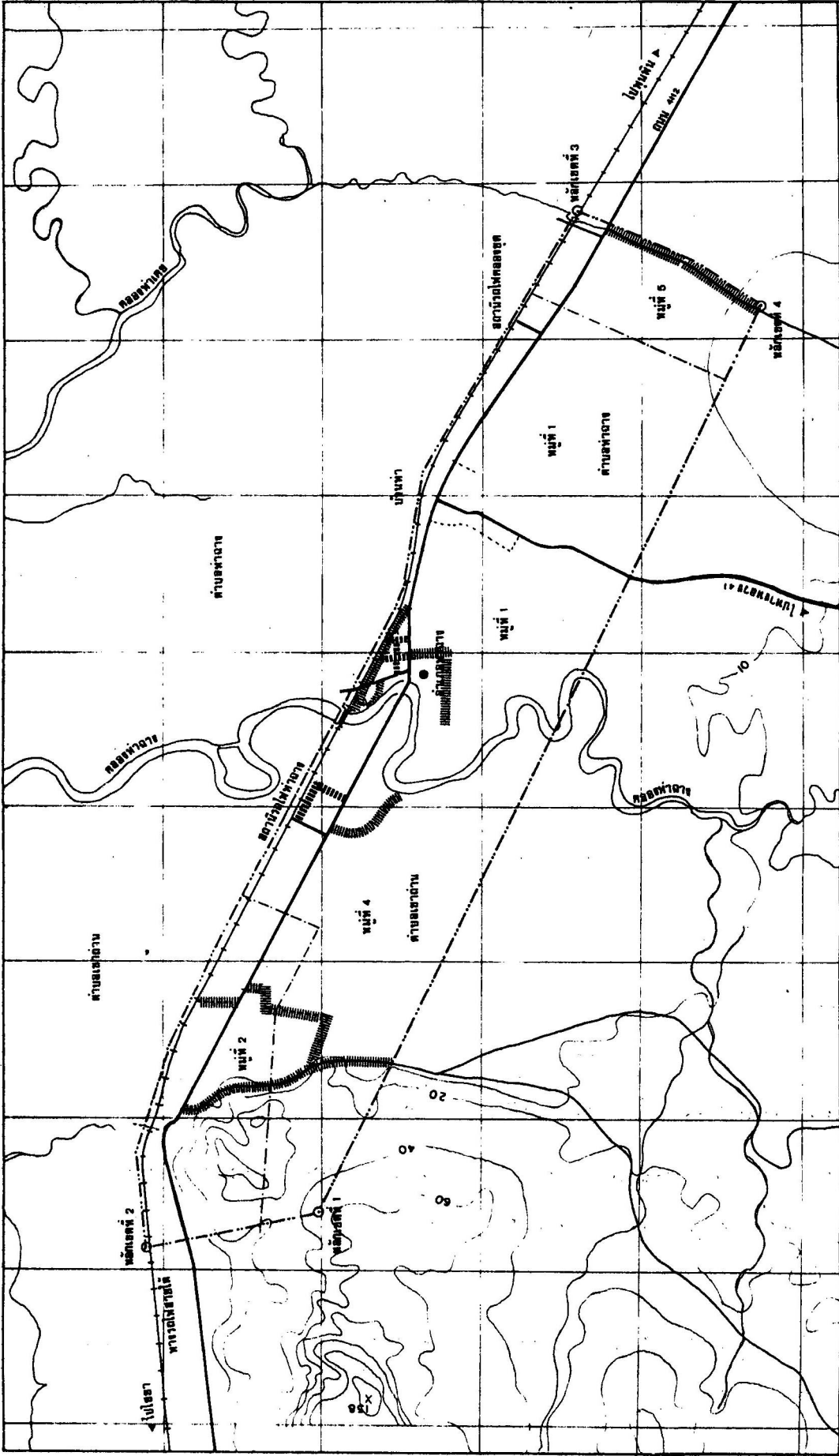
#### ๓.๒.๔ การหันนาสาธารณูปโภคและสาธารณูปการ

- (๑) การประปา ขยายการให้บริการมากขึ้น
- (๒) การระบายน้ำ จะต้องพิจารณาควบคู่กับการขยายตัวของระบบถนน  
การออกแบบต้องคำนึงถึงการระบายน้ำที่สะดวกและรวดเร็ว เป็นสำคัญ
- (๓) การกำจัดขยะมูลฝอย สุขาภิบาลท่าฉางควรจัดหาสถานที่ทิ้งและ  
กำจัดขยะภายนอกชุมชน โดยมีระยะห่างประมาณ ๕ กม. โดยไม่อยู่ในพื้นที่ ป่าชายเลน , คลอง
- (๔) การดับเพลิง ควรมีการเตรียมพร้อมและประชาสัมพันธ์ถึงปัญหา  
ด้านนี้ สำหรับประชาชนในชุมชนโดยเฉพาะบริเวณตลาดห้องแถวไม้
- (๕) พิจารณาจัดตั้งโรงพยาบาลอำเภอเพื่อบริการแก่ประชาชน

#### ๓.๒.๕ การปรับปรุงแหล่งเสื่อมโทรม

ความเสื่อมโทรมของบริเวณที่อยู่อาศัยมี ๒ ลักษณะ คือ ความเสื่อมโทรม  
ของอาคารบ้านเรือนและการเป็นอยู่ที่ไม่ถูกสุขลักษณะ บริเวณที่มีปัญหาควรได้รับการปรับปรุง คือ

- (๑) ชุมชนหลังโรงภาพยนตร์ สส. ซึ่งเป็นบริเวณน้ำท่วมขาดการระบายน้ำ  
อาคารบ้านเรือนทรุดโทรมเพราะเป็นชุมชนชาวประมงขนาดเล็กและมีรายได้น้อย บริเวณนี้ควร  
ได้รับการปรับปรุงทางเดิน , การระบายน้ำ , และการปรับปรุงอาคาร
- (๒) อาคารริมคลองท่าฉาง ซึ่งรูกำลังไปในคลองควรมีการควบคุมและ  
เตรียมแผนการจัดสภาพชุมชนในอนาคต



กรมที่ดิน  
 กรมการที่ดิน  
 กรมการที่ดิน  
 กรมการที่ดิน

รูปที่ ๓.๖ แผนที่แสดงอาณาเขตของตำบลท่าเสา  
 ตำบลท่าเสา  
 ตำบลท่าอิฐ  
 ตำบลท่าช้าง  
 ตำบลท่าเตียน  
 ตำบลท่าซุง  
 ตำบลท่าข้าม  
 ตำบลท่าหมื่น

### ๓.๒.๖ การจัดสวนสาธารณะ

ชุมชนสุขาภิบาลท่าฉางมีลักษณะ เป็นชุมชนเกษตรกรรม ซึ่งการมีสวนสาธารณะ ไม่ใช่ความต้องการเร่งด่วนของชุมชน อย่างไรก็ตามในชุมชนมีป่าที่อุดมสมบูรณ์ในบริเวณวัดมะปรางที่ควรแก่การสงวนรักษาไว้ การจัดบริเวณป่านี้ให้เป็นสวนสาธารณะจะเป็นมาตรการที่ดีในการสงวนพื้นที่และได้ใช้ประโยชน์อย่างคุ้มค่า

### ๓.๒.๗ การปรับปรุงด้านการบริหาร

ปัญหาสำคัญของการบริหาร คือ งบประมาณที่ต้องพึ่งพาส่วนกลางสูง และขาดศักยภาพในการสร้างความเจริญเติบโตทางเศรษฐกิจ ค่าใช้จ่ายของสุขาภิบาลเป็นหมวดใช้สอยและวัสดุครุภัณฑ์ เพิ่มสูงขึ้นมาก ดังนั้นการปรับปรุงด้านการบริหารควรควบคุมรายจ่ายทั้งสองนี้พร้อมกับปรับปรุงการจัดเก็บรายได้และให้มีการใช้จ่ายอย่างมีประสิทธิภาพ

การกระตุ้นการพัฒนาทาง เศรษฐกิจและการลงทุนภาคเอกชนจะเป็นอีกทางหนึ่งที่จะทำให้สุขาภิบาลท่าฉางมีรายได้มากขึ้นและสามารถสร้างศักยภาพในการเจริญเติบโตทางเศรษฐกิจได้ดีขึ้น

338.984.3(593-3สฎ):711.27 5309  
วจย

วิจัยวิทยาศาสตร์และเทคโนโลยี  
แห่งประเทศไทย, สถาบัน.

แผนพัฒนาสู่ชาภิบาล ทาฉาง:  
ในแผนพัฒนาเศรษฐกิจและสังคม  
จังหวัดสุราษฎร์ธานี.

338.984.3(593-3สฎ):711.27 5309  
วจย

วิจัยวิทยาศาสตร์และเทคโนโลยี  
แห่งประเทศไทย, สถาบัน

แผนพัฒนาสู่ชาภิบาล ทาฉาง: ในแผน  
พัฒนาเศรษฐกิจและสังคม จังหวัดสุราษฎร์  
ธานี.

338.984

.3(593-3

สถ):711

.27

วจย

ศูนย์บริการเอกสารวิจัยฯ



BT5309

แผนพัฒนาสุขภาพลท่า