

แผนพัฒนา  
สุขาภิบาลตลาดไชยา

ในแผนพัฒนาเศรษฐกิจและสังคมจังหวัดสุราษฎร์ธานี

(พ.ศ. ๒๕๑๐ - ๒๕๑๔)

338.984.3  
(593-3สฎ)  
:711.27  
ร.จ.ญ

จังหวัดสุราษฎร์ธานี

สถาบันวิจัยวิทยาศาสตร์และเทคโนโลยีแห่งประเทศไทย

# แผนพัฒนาสุขภาพิบาลตลาดไชยา

ใน

แผนพัฒนาเศรษฐกิจและสังคมจังหวัดสุราษฎร์ธานี

( พ.ศ. ๒๕๓๐ - ๒๕๓๔ )

เสนอต่อ

## จังหวัดสุราษฎร์ธานี

โดย

สาขาวิจัยสิ่งแวดล้อมและทรัพยากร

สถาบันวิจัยวิทยาศาสตร์และเทคโนโลยีแห่งประเทศไทย

## คำนำ

รายงานฉบับนี้ เป็นแผนแนะแนวการพัฒนาสุขภาพตำบลลาดไชยา ซึ่งจัดทำขึ้นเป็น ส่วนหนึ่งของแผนพัฒนาเศรษฐกิจและสังคม จังหวัดสุราษฎร์ธานี ซึ่งจัดทำโดยสถาบันวิจัยวิทยาศาสตร์ และเทคโนโลยีแห่งประเทศไทย เสนอต่อจังหวัดสุราษฎร์ธานี

เนื่องจาก ระยะเวลาและงบประมาณอันจำกัด ประกอบกับชุมชนเมืองในจังหวัด สุราษฎร์ธานีมีถึง ๑๔ แห่ง ดังนั้น การศึกษาและจัดทำแผนฉบับนี้จึงไม่สามารถสำรวจ ศึกษา และวิเคราะห์ในประเด็นต่าง ๆ อย่างละเอียดได้ ผลการศึกษาจึงเป็นเพียงแผนแนะแนวที่ เสนอครอบคลุมทุก ๆ ประเด็นอย่างกว้าง ๆ อย่างไรก็ตาม คณะทำงานเชื่อว่าสิ่งที่ได้เสนอไว้ ในรายงานฉบับนี้ได้พิจารณาอย่างรอบคอบในทุกประเด็น และการพัฒนา โดยเฉพาะอย่างยิ่ง การพิจารณาแนวทางการพัฒนาชุมชนเมืองในระยะยาว (ด้านผังเมืองและสิ่งแวดล้อม) ซึ่งจะเป็น ประโยชน์อย่างยิ่งต่อสำนักผังเมืองในการจัดทำผังเมืองของสุขภาพในโอกาสต่อไป และจะเป็น ประโยชน์ต่อท้องถิ่นในการนำไปประกอบการวางแผนประจำปีอย่างมีระบบ โดยมีเป้าหมายที่แน่นอน ในระยะยาว และสอดคล้องกับแผนพัฒนาจังหวัดโดยรวมอย่างมีประสิทธิภาพด้วย

เนื้อหาของรายงานฉบับนี้ประกอบด้วย ขอบเขตและความเป็นมาของโครงการ ข้อมูลพื้นฐานของชุมชน, บทบาทของชุมชน, และแนวทางการพัฒนา

อนึ่ง แผนพัฒนาดังนี้ได้จัดทำขึ้นในปี ๒๕๒๗ และมีการแก้ไขอีกครั้งในปี ๒๕๓๐ โดยปรับปรุงแก้ไขข้อมูลบางประการเพียงเล็กน้อย ดังนั้น ข้อมูลหลาย ๆ ส่วน แม้ว่าค่อนข้างเก่า แต่จากการทบทวนสภาพ, ตรวจสอบแนวโน้ม, และลักษณะของแนวทางการพัฒนาที่เสนอไว้แล้ว วท. เชื่อว่า แผนฉบับนี้จะยังคงเป็นกรอบและแนวทางพัฒนาที่ใช้ได้ผลเช่นเดิม

ในท้ายที่สุดนี้ คณะผู้ทำงานต้องขอขอบคุณบุคคลที่เกี่ยวข้องในท้องถิ่น ทั้งภาครัฐและ เอกชน ตลอดจนประชาชนในพื้นที่ที่ได้ให้ข้อมูล ความคิดเห็นและข้อเสนอแนะที่เป็นประโยชน์ ต่อคณะทำงาน นอกจากนี้ คณะทำงานยังต้องขอขอบคุณคือ กรมแผนที่ทหาร, สำนักงานสถิติแห่งชาติ และหน่วยงานในส่วนกลางต่าง ๆ ที่ได้ช่วยเหลือด้านรูปถ่ายทางอากาศ แผนที่ ตลอดจนข้อมูลอื่น ๆ และคณะทำงานต้องขอขอบพระคุณอย่างลึกซึ้งต่อจังหวัดสุราษฎร์ธานี โดยเฉพาะท่านผู้ว่าราชการจังหวัด นายนิพนธ์ บุญญภัทรโร ที่ได้ให้ความไว้วางใจต่อคณะทำงานของ วท. ได้มีโอกาสศึกษาและวางแผน รายงานฉบับนี้

## สารบัญเรื่อง

	หน้า
คำนำ	๐-๑
สารบัญเรื่อง	๐-๒
สารบัญตาราง	๐-๔
สารบัญรูป	๐-๕
บทที่ ๑ บทนำ	
๑.๑    ความเป็นมา	๑-๑
๑.๒    วัตถุประสงค์ของการวางแผน	๑-๒
๑.๓    ขอบเขตการวางแผน	๑-๒
๑.๔    วิธีการศึกษาและวางแผน	๑-๓
บทที่ ๒    สภาพทั่วไปของสุขาภิบาลตลาดไชยา	
๒.๑    ลักษณะทางกายภาพ	๒-๑
๒.๑.๑    ที่ตั้งและขนาด	๒-๑
๒.๑.๒    สภาพภูมิประเทศ	๒-๓
๒.๑.๓    การใช้ที่ดิน	๒-๓
๒.๒    สภาพเศรษฐกิจและสังคม	๒-๗
๒.๒.๑    ประชากร	๒-๗
๒.๒.๒    สภาพเศรษฐกิจ	๒-๘
๒.๓    การบริหารการปกครองและการคลังท้องถิ่น	๒-๑๒
๒.๓.๑    การบริหารและการปกครอง	๒-๑๒
๒.๓.๒    สถานะการคลังสุขาภิบาลต่อนัก	๒-๑๔
๒.๔    โครงสร้างพื้นฐานและการบริการ	
๒.๔.๑    สาธารณูปโภคและสาธารณูปการ	๒-๒๑
๒.๔.๒    การบริการทางสังคม	๒-๒๔

## สารบัญเรื่อง (ต่อ)

	หน้า	
๒.๕	บทบาทและแนวโ้้มการพัฒนาสุขาภิบาลตลาดไชยา	๒-๒๘
บทที่ ๓	แนวทางการพัฒนาสุขาภิบาลตลาดไชยา	
๓.๑	สรุปสภาพของชุมชน	๓-๒
๓.๒	ปัญหาและป่นวทางการแก้ไข้ปัญหา	๓-๒
๓.๒.๑	ด้านประชากร	๓-๒
๓.๒.๒	การใช้ที่ดิน	๓-๒
๓.๒.๓	ด้านบริการสาธารณะ	๓-๓
๓.๒.๔	ด้านคมนาคมขนส่ง	๓-๓
๓.๒.๕	ด้านการบริหาร	๓-๓
๓.๓	ผังแนแแนวการใช้ที่ดินสุขาภิบาลตลาดไชยาในอนาคด	๓-๓
๓.๓.๑	พื้นที่วางแผน	๓-๓
๓.๓.๒	เป้าหมายของผัง	๓-๔
๓.๓.๓	นโยบายของผัง	๓-๔
๓.๓.๔	หลักการของผัง	๓-๔
๓.๓.๕	รูปแบบของผัง	๓-๕
๓.๔	การจัดระบบคมนาคมขนส่ง	๓-๕
๓.๔.๑	หลักการและรูปแบบของการจัด การคมนาคมขนส่ง	๓-๕
๓.๔.๒	ข้อเสนอการจัดระบบถนน	๓-๗
๓.๔.๓	การพัฒนาการขนส่ง	๓-๗
๓.๕	การพัฒนาด้านอื่น ๆ	๓-๗
๓.๕.๑	การจัดสาธารณูปโภคอื่น ๆ	๓-๕
๓.๕.๒	พัฒนาการบริการ	๓-๕
๓.๕.๓	พัฒนาทางเศรษฐกิจ	๓-๕

## สารบัญตาราง

		หน้า
บทที่ ๒	สภาพทั่วไปของสุขาภิบาลตลาดไชยา	
ตารางที่ ๒.๑	การใช้ที่ดินของสุขาภิบาลตลาดไชยา	๒-๕
ตารางที่ ๒.๒	ข้อมูลประชากรสุขาภิบาลตลาดไชยา ระหว่างปี ๒๕๒๒-๒๕๒๖	๒-๘
ตารางที่ ๒.๓	ประมาณการประชากรสุขาภิบาลตลาดไชยาและ อำเภอไชยา	๒-๑๐
ตารางที่ ๒.๔	จำนวนร้านค้า , โรงงาน และผู้ค้าในตลาดสด ของสุขาภิบาลตลาดไชยา ปี ๒๕๒๒-๒๕๒๖	๒-๑๑
ตารางที่ ๒.๕	สถานะการคลังสุขาภิบาลตลาดไชยาปี ๒๕๒๒-๒๕๒๖	๒-๑๖
ตารางที่ ๒.๖	สถานะการคลังสุขาภิบาลตลาดไชยา ปี ๒๕๒๔	๒-๒๐
ตารางที่ ๒.๗	ปริมาณการใช้น้ำประปาในสุขาภิบาลตลาดไชยา	๒-๒๒
ตารางที่ ๒.๘	จำนวนนักเรียนในสุขาภิบาลตลาดไชยา	๒-๒๔

## สารบัญรูป

		หน้า
บทที่ ๑	บทนำ	
รูปที่ ๑.๑	วิธีการและขั้นตอนของการศึกษาวิเคราะห์ระบบชุมชน	๑-๔
บทที่ ๒	สภาพทั่วไปของสุขาภิบาลตลาดไชยา	
รูปที่ ๒.๑	ที่ตั้งสุขาภิบาลตลาดไชยา อำเภอไชยา	๒-๒
รูปที่ ๒.๒	อาณาเขตสุขาภิบาลตลาดไชยา และที่ตั้งสถานที่สำคัญ	๒-๔
รูปที่ ๒.๓	แผนที่การใช้ที่ดินสุขาภิบาลตลาดไชยา พ.ศ. ๒๕๒๗	๒-๖
รูปที่ ๒.๔	การบริหารราชการสุขาภิบาล	๒-๑๓
รูปที่ ๒.๕	ถนนภายในชุมชนสุขาภิบาลตลาดไชยา	๒-๒๖
รูปที่ ๒.๖	สภาพทั่วไปของสุขาภิบาลตลาดไชยา	๒-๒๗
บทที่ ๓	แนวทางการพัฒนาสุขาภิบาลตลาดไชยา	
รูปที่ ๓.๑	ผังการใช้ที่ดินในอนาคต (พ.ศ. ๒๕๔๔)	๓-๖
รูปที่ ๓.๒	การจัดและพัฒนาระบบถนนภายใน	๓-๘

# บทที่ ๑

## บทนำ

### ๑.๑ ความเป็นมา

ในการจัดทำแผนพัฒนาเศรษฐกิจและสังคมจังหวัดสุราษฎร์ธานี ซึ่งจังหวัดสุราษฎร์ธานี ได้มอบหมายให้สถาบันวิจัยวิทยาศาสตร์และเทคโนโลยีแห่งประเทศไทย (วท.) เป็นผู้ดำเนินงาน ในปี พ.ศ. ๒๕๓๗ นั้น คณะดำเนินงานได้ศึกษา วิเคราะห์ และจัดทำแผนในลักษณะแบบผสมผสาน ทุกสาขา เพื่อให้การพัฒนาจังหวัดเป็นไปอย่างสมบูรณ์ และเกิดประโยชน์อย่างแท้จริง

การพัฒนาระบบชุมชน เป็นการพัฒนาด้านหนึ่งที่มีความสำคัญมาก เพราะชุมชนเป็นจุดรวมของประชากร และกิจกรรมในอาณาบริเวณหนึ่ง ๆ นอกจากนี้ ชุมชนยังมีสภาพเป็นศูนย์กลางในกิจกรรมต่าง ๆ ของพื้นที่โดยรอบ โดยขึ้นอยู่กับขนาดของชุมชนเป็นสำคัญ เช่น เป็นศูนย์กลางทางสังคม, ทางเศรษฐกิจ, การปกครอง, ด้านศาสนา และวัฒนธรรม เป็นต้น

การรวมตัวของประชากรหรือการตั้งถิ่นฐานของมนุษย์ มีวิวัฒนาการในลักษณะที่รวมตัวกันเป็นชุมชนเมืองมากขึ้น (Urban Agglomeration) และมีระดับความเป็นชุมชนเมืองมากขึ้นเป็นลำดับ กล่าวคือ จากการรวมตัวกันหลาย ๆ หลังคาเรือน กระจุกตัวเป็นชุมชนหมู่บ้าน จากชุมชนหมู่บ้าน รวมตัวกันมีขนาดใหญ่ขึ้นเป็นตำบล โดยมีชุมชนที่หนาแน่น เป็นชุมชนศูนย์กลางตำบล ซึ่งอาจเป็นชุมชนชนบทกึ่งเมือง หรือชุมชนเมืองกึ่งชนบท ชุมชนนี้มักจะเป็นศูนย์กลางของอำเภอด้วย ชุมชนในระดับสูงขึ้นไป ได้แก่ ชุมชนเมือง นคร และมหานคร ตามลำดับ

การบริหารและการปกครองส่วนท้องถิ่นได้เริ่มนับชุมชนชนบทกึ่งเมือง หรือชุมชนเมือง กึ่งชนบทเป็นชุมชนขนาดเล็กสุดที่มีการปกครองส่วนท้องถิ่น ชื่อว่า สุขาภิบาล จากสุขาภิบาลจะขยายตัวเป็นเทศบาลตำบล ซึ่งเป็นชุมชนศูนย์กลางของอำเภอ หรือหลายอำเภอ เทศบาลเมือง เป็นชุมชนศูนย์กลางของจังหวัด หรืออนุภาคของจังหวัด จนถึงเทศบาลนคร เป็นชุมชนศูนย์กลางของภาคหรืออนุภาค ชุมชนศูนย์กลางระดับต่าง ๆ เหล่านี้ มีแนวโน้มที่จะเพิ่มจำนวนขึ้น และมีขนาดมากขึ้น ตามสภาพแวดล้อมและการเปลี่ยนแปลงที่เกิดขึ้น ทั้งจากภายในและภายนอกของชุมชน

ในการจัดทำแผนพัฒนาระบบชุมชนนี้ คณะผู้ดำเนินงานจึงได้พิจารณาจัดทำแผนพัฒนาชุมชนในส่วนที่เป็นสุขาภิบาลและเทศบาล ทั้งนี้ เพราะเป็นชุมชนที่มีระดับความเป็นศูนย์กลางสูงกว่าชุมชน



ระดับอื่น และยังเป็นชุมชนที่มีรูปแบบการบริหารและการปกครองชัดเจน มีอำนาจหน้าที่ในการพัฒนาความเป็นเมืองมากที่สุด และเป็นชุมชนที่มีระบบข้อมูลที่เป็นประโยชน์ต่อการวางแผนดีพอสมควร

#### ๑.๒ วัตถุประสงค์ของการวางแผน

เพื่อจัดทำกรอบและแนวทางในการพัฒนาสุขภาพให้ท้องถิ่นนำไปประกอบการพิจารณาวางแผนการพัฒนาสุขภาพประจำปี โดยมีทิศทางที่เหมาะสม เพื่อรองรับการขยายตัวของชุมชนในอนาคต ตามทิศทางและบทบาทที่จะเอื้ออำนวยต่อการพัฒนาเศรษฐกิจและสังคมของจังหวัดโดยรวม

#### ๑.๑ ขอบเขตของการวางแผน

เนื่องจาก ระยะเวลาการวางแผนพัฒนาเศรษฐกิจและสังคมจังหวัดสุราษฎร์ธานี มีเพียง ๑๒ เดือน ซึ่งในส่วนของการศึกษาและจัดทำแผนพัฒนาชุมชนศูนย์กลางนี้ ต้องครอบคลุมชุมชนถึง ๑๔ แห่ง คือ เทศบาล ๓ แห่ง และสุขภาพ ๑๑ แห่ง ดังนั้น ในระยะเวลาอันจำกัดนี้ คณะทำงานจึงไม่สามารถที่จะพิจารณาศึกษา วิเคราะห์ และวางแผนอย่างละเอียดได้ ขอบเขตของการวางแผนจึงเป็นการจัดทำกรอบของการพัฒนา โดยพิจารณาด้านการขยายตัวของชุมชน และความเชื่อมโยงกับการพัฒนาของจังหวัดโดยรวม ขอบเขตของการวางแผนจึงประกอบด้วย

(๑) การพิจารณาระดับความเป็นศูนย์กลางของชุมชน และความเชื่อมโยงกับชุมชนอื่น ๆ ตลอดจนบทบาทของชุมชนในปัจจุบันและอนาคต

(๒) ศึกษาสภาพการใช้ประโยชน์ที่ดินและบริการพื้นฐานในปัจจุบัน และศึกษาแนวโน้มและทิศทางของการขยายตัวในอนาคต

(๓) เสนอกรอบและแนวทางในการพัฒนาด้าน

- การใช้ที่ดิน
- โครงสร้างพื้นฐานและบริการ
- เศรษฐกิจและสังคม
- องค์กรและการคลัง

## ๑.๕ วิธีการศึกษาและวางแผน

การศึกษาได้แบ่งเป็น ๒ ระดับ คือ ระดับจังหวัด และระดับพื้นที่ กล่าวคือ

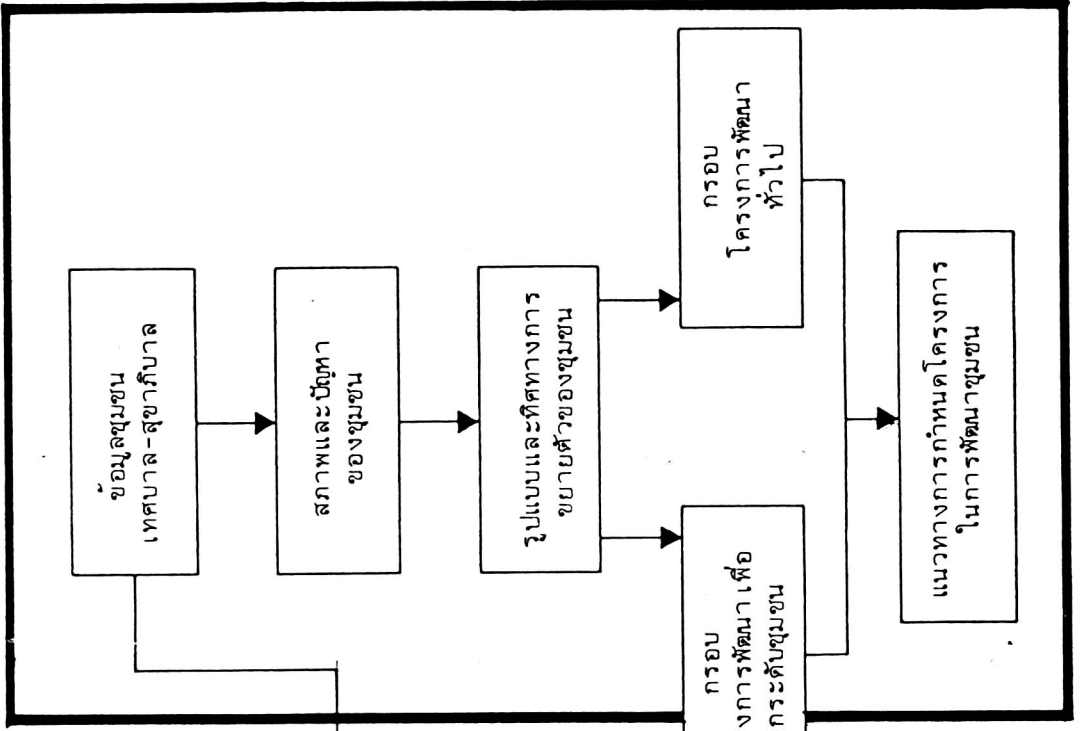
(๑) ในระดับจังหวัดให้พิจารณาระดับความเป็นศูนย์กลางของชุมชน บทบาท และเขตอิทธิพลของชุมชน ทั้งในปัจจุบันและแนวทางการพัฒนาในอนาคต โดยให้ประสานสอดคล้องกับการพัฒนาโดยรวมของจังหวัด

(๒) ระดับพื้นที่ได้ศึกษาสภาพทั่วไปและปัญหาของชุมชน เพื่อกำหนดรูปแบบและทิศทางการขยายตัวของชุมชน โดยใช้ข้อมูลจากรายงานประจำปี แผนที่ และรูปถ่ายทางอากาศ แผนที่-ชุมชนของสำนักงานสถิติแห่งชาติ การสำรวจภาคสนาม และการสอบถามบุคคลที่เกี่ยวข้อง

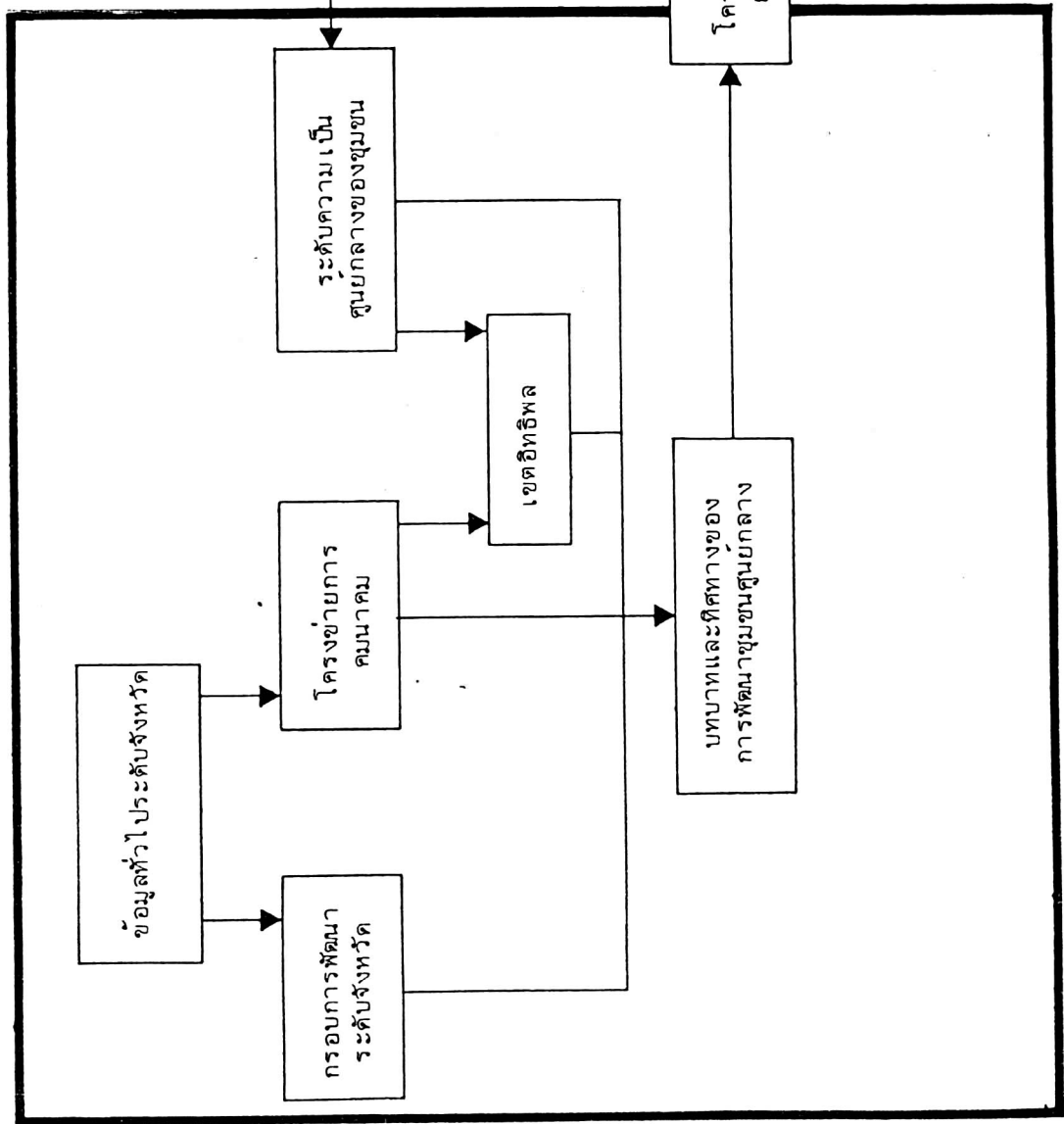
(๓) จากการศึกษาทั้ง ๒ ระดับ ได้วิเคราะห์และวางแผนเพื่อกำหนดกรอบการพัฒนาสองประเภท คือ การพัฒนาเพื่อยกระดับชุมชนตามบทบาทที่กำหนดจากระดับจังหวัด และการพัฒนาเพื่อความผาสุกของประชาชนตามหน้าที่ของชุมชน

ขั้นตอน วิธีการศึกษา และวางแผน แสดงไว้ดังรูปที่ ๑.๑

ระดับท้องถิ่น (พื้นที่)



ระดับจังหวัด



รูปที่ ๑.๑ วิธีการและขั้นตอนของการศึกษาวิเคราะห์ระบบชุมชน

## บทที่ ๒

# สภาพทั่วไปของสุขาภิบาลตลาดไชยา

### ๒.๑ ลักษณะทางกายภาพ

#### ๒.๑.๑ ขนาดและที่ตั้ง

สุขาภิบาลตลาดไชยาเป็นสุขาภิบาลหนึ่งในจำนวนสุขาภิบาล ๒ แห่ง ของอำเภอไชยา และเป็นที่ตั้งของที่ว่าการอำเภอไชยาด้วย สุขาภิบาลตลาดไชยาดังอยู่บนเส้นรุ้งที่  $๔^{\circ} ๒๗' ๐๖''$  เหนือ และเส้นแวงที่  $๙๙^{\circ} ๑๒' ๑๕''$  ตะวันออก ห่างจากจังหวัดสุราษฎร์ธานีไปทางเหนือประมาณ ๔๘ กม. โดยแยกจากทางหลวงแผ่นดิน หมายเลข ๔๑ ไปทางตะวันออกประมาณ ๕ กม. (รูปที่ ๒.๑)

สุขาภิบาลตลาดไชยามีพื้นที่ ๔.๑๒ ตร.กม. หรือ ประมาณ ๒,๔๗๔ ไร่ ครอบคลุมพื้นที่ ๒ ตำบล คือตำบลตลาดไชยา หมู่ที่ ๔ และ ตำบลเสม็ด หมู่ที่ ๑, ๔ และ ๕ โดยมีขอบเขตของสุขาภิบาลดังนี้

ด้านเหนือ เริ่มที่หลักเขตที่ ๑ อยู่ทางฝักตะวันออกของทางรถไฟสายใต้ บริเวณฝั่งใต้ของคลองวัดโลกา จากหลักเขตที่ ๑ เลียบตามฝั่งใต้ของคลองวัดโลกาไปทางตะวันออก ถึงฝั่งตะวันตกของคลองท่าโพธิ์ ตรงที่บรรจบกับคลองวัดโลกา เป็นหลักเขตที่ ๒

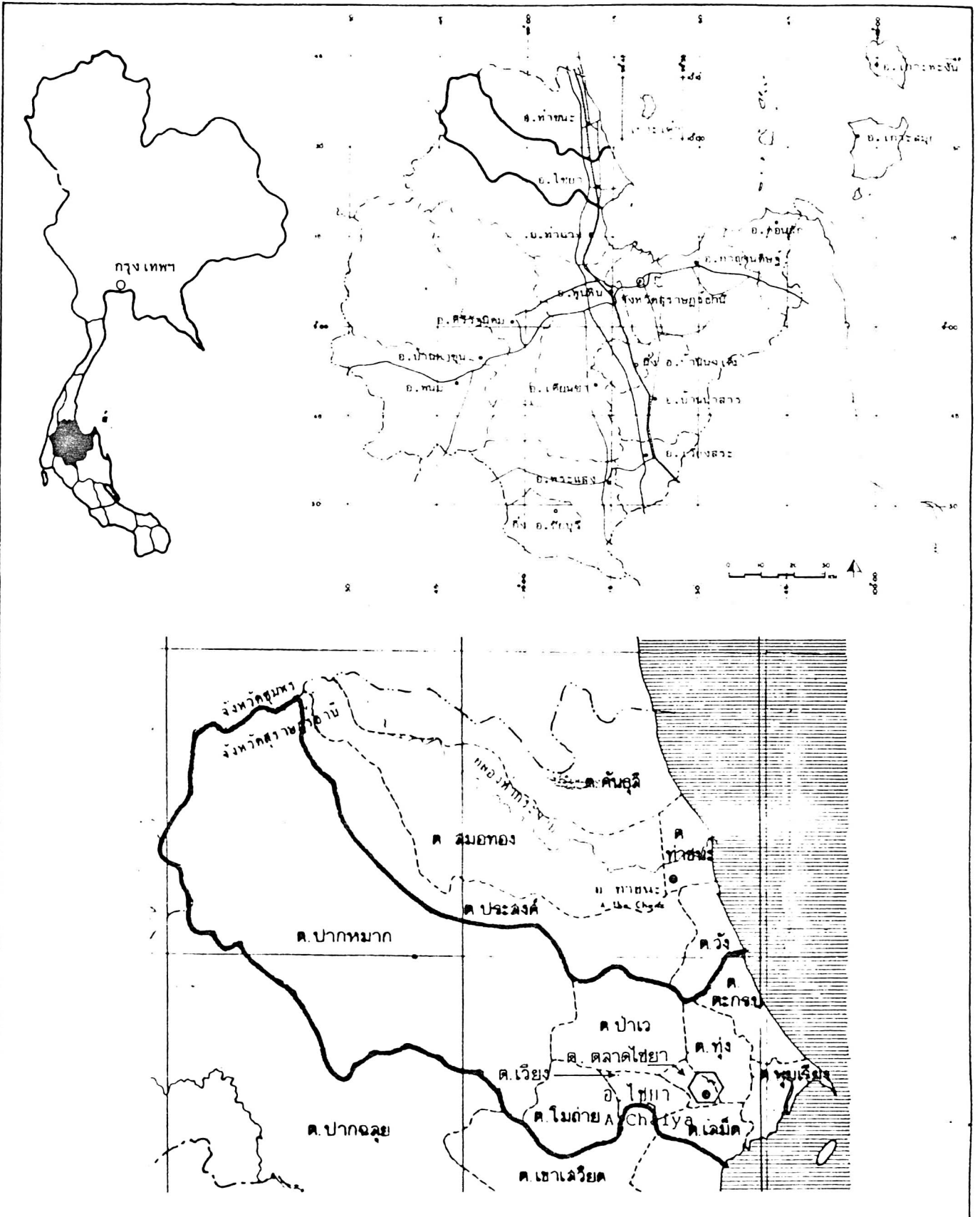
ด้านตะวันออก จากหลักเขตที่ ๒ เลียบตามฝั่งตะวันตกของคลองท่าโพธิ์ ไปทางทิศตะวันออกเฉียงใต้ จนถึงถนนสายไชยา-พุมเรียง เป็นหลักเขตที่ ๓ จากนั้นเลียบถนนไชยา-พุมเรียง ไปทางตะวันออกอีก ๔๐๐ เมตร เป็นหลักเขตที่ ๔

จากหลักเขตที่ ๔ เป็นเส้นตั้งฉากกับถนนลงไปทางใต้ถึงฝั่งคลองท่าโพธิ์ เป็นหลักเขตที่ ๕

จากหลักเขตที่ ๕ เลียบฝั่งใต้ของคลองท่าโพธิ์ ไปทางตะวันออก ถึงถนนสาย ๔๑๑๒ เป็นหลักเขตที่ ๖ จากนั้นเลียบถนนลงไปทางใต้ถึงฝั่งเหนือของคลองไชยา เป็นหลักเขตที่ ๗

ด้านใต้ จากหลักเขตที่ ๗ เลียบฝั่งเหนือของคลองไชยา ไปทางทิศตะวันตก ถึงฝั่งตะวันออกของคลองล่อกา เป็นหลักเขตที่ ๘

ด้านตะวันตก จากหลักเขตที่ ๘ เลียบฝั่งตะวันออกของคลองล่อกาไปทางเหนือ ถึง จุดที่ห่างจากพากเหนือของถนนสาย ตลาดไชยา-แยกทางหลวง ๔๑ เป็นระยะ ๓๕๐ เมตร เป็นหลักเขตที่ ๘



รูปที่ ๒.๑ ที่ตั้งสุขาภิบาลตลาดไชยา อำเภอไชยา

- เขตอำเภอ
- - - - - เขตตำบล
- ที่ตั้งอำเภอ
- ที่ตั้งสุขาภิบาล

การจัดทำแผนพัฒนา

เศรษฐกิจและสังคม สุราษฎร์ธานี

ภาควิชาสังคมศาสตร์ มหาวิทยาลัย

มหาวิทยาลัยศรีนครินทรวิโรฒ กรุงเทพมหานคร

จากหลักเขตที่ ๔ ตรงไปที่ศตวรรษออกเฉียงเหนือบรรจบกับหลักเขตที่ ๑

รูปที่ ๒.๒ แสดงอาณาเขตสุขาภิบาลตลาดไชยา และที่ตั้งสถานที่สำคัญ

### ๒.๑.๒ สภาพภูมิประเทศ

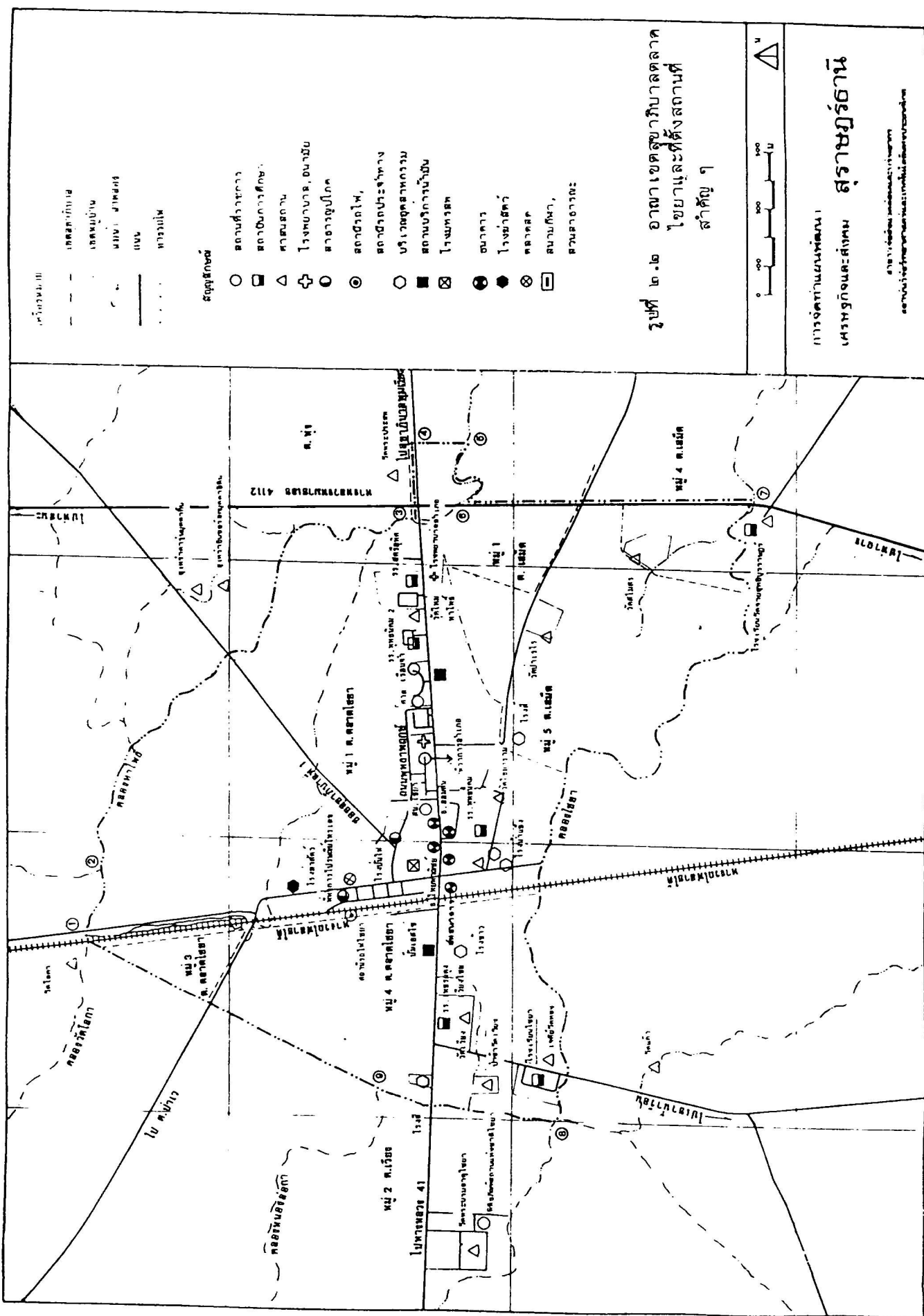
ลักษณะภูมิประเทศโดยทั่วไปเป็นพื้นที่ราบลุ่มท้องนา สูงกว่าระดับน้ำทะเลประมาณ ๕ เมตร บริเวณที่เป็นคล้ายสันทราย จะเป็นที่อยู่อาศัยเป็นหย่อม ๆ โดยมีคลองไหลผ่านหลายสาย เช่น คลองไชยา คลองท่าโพธิ์ คลองล่อกา สภาพภูมิประเทศเช่นนี้ ทำให้สุขาภิบาลตลาดไชยา ยังมีพื้นที่เกษตรกรรมอยู่มาก การขยายตัวชุมชนขึ้นอยู่กับเส้นทางคมนาคม อย่างไรก็ตามการขยายตัว เป็นไปได้สะดวกเพราะไม่มีข้อจำกัดของพื้นที่มากนัก

### ๒.๑.๓ การใช้ประโยชน์ที่ดิน

สุขาภิบาลตลาดไชยาเป็นชุมชนเก่าแก่ที่มีความเจริญมาแต่อดีตกาล ส่วนความเจริญสมัยใหม่ ได้มีมาพร้อมกับการก่อสร้างทางรถไฟ โดยมีสถานีรถไฟไชยาเป็นจุดขนถ่ายสินค้าและผู้โดยสาร นอกจากนี้ทางด้านตะวันออกยังมีทางหลวงสาย ๔๑๑๒ (ชุมพร-สุราษฎร์ธานี) ผ่าน

ศูนย์กลางชุมชนตั้งอยู่บริเวณหน้าสถานีรถไฟไชยา ประกอบด้วยย่านการค้าและที่พักอาศัย มีพื้นที่คิดเป็นร้อยละ ๑.๖๐ และ ๒.๕๓ ตามลำดับ ส่วนพื้นที่ ราชการ วัด โรงเรียน ส่วนใหญ่ ตั้งอยู่บนถนนสาย ๔๐๑๑ ซึ่งเป็นถนนสายหลักของชุมชนเชื่อมกับสุขาภิบาลพุมเรียง และทางหลวงสาย ๔๑ (ถนนพระบรมธาตุไชยา-พุมเรียงเดิม) พื้นที่โดยรอบยังเป็นพื้นที่เกษตรกรรมและชุมชนชนบทอีกมาก กล่าวคือ เป็นบ้าน-สวน, และทุ่งนา มีเนื้อที่รวมกันถึงร้อยละ ๘๔.๕๒ ของทั้งหมด (ตารางที่ ๒.๑ และรูปที่ ๒.๓)

การขยายตัวของสุขาภิบาลตลาดไชยามีไม่สูงนัก ส่วนใหญ่เป็นการขยายด้านความหนาแน่น และการปลูกสร้างอาคารริมทางหลวง ๔๐๑๑ บ้าง ทั้งนี้อาจเป็นเพราะภายหลังทางหลวงสาย ๔๑ สร้างเสร็จแล้ว การคมนาคมทางถนนสะดวกขึ้น ไชยาจึงไม่ได้เป็นศูนย์กลางที่สำคัญต่อไป อย่างไรก็ตามเนื่องจาก สุขาภิบาลตลาดไชยา มีความสำคัญทางประวัติศาสตร์และมีสถานที่ท่องเที่ยวประเภท โบราณสถานหลายแห่ง โอกาสการพัฒนาสุขาภิบาลตลาดไชยา จึงควรพัฒนาเป็นศูนย์กลางการท่องเที่ยวควบคู่กับการเป็นศูนย์กลางเกษตรของพื้นที่สุราษฎร์ธานีตอนบน



## ตารางที่ ๒.๑ การใช้ที่ดินของสุขาภิบาลตลาดไชยา ปี ๒๕๒๗

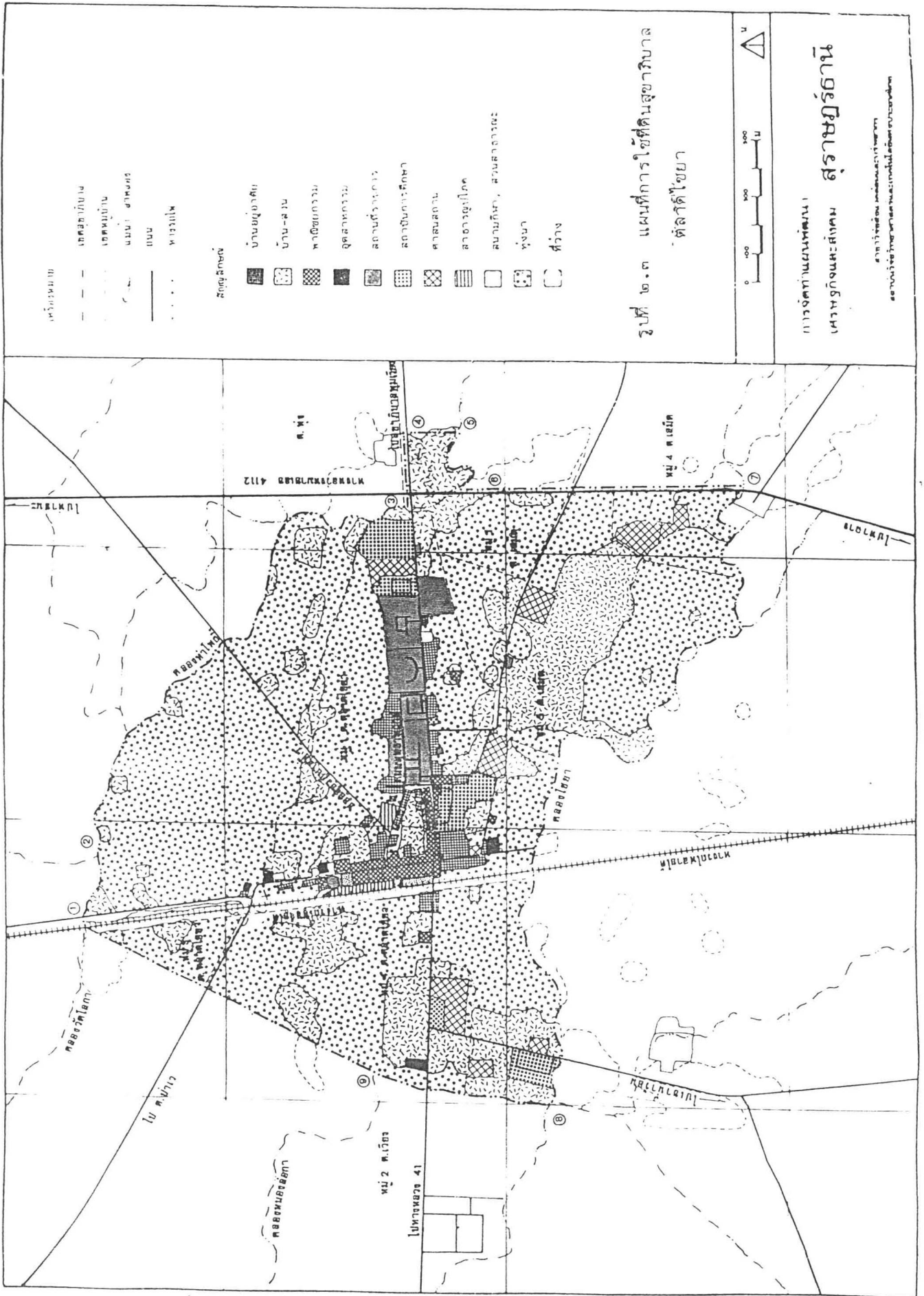
การใช้ที่ดิน	พื้นที่	ร้อยละ
ที่อยู่อาศัย	๖๕	๒.๕๓
บ้าน-สวน	๕๗๔	๒๒.๕๖
พาณิชยกรรม	๔๑	๑.๖๐
อุตสาหกรรม	๗	๐.๒๗
สถานที่ราชการ	๘๐	๓.๑๑
ศาสนสถาน	๗๑	๒.๗๗
สถาบันการศึกษา	๖๒	๒.๔๒
สาธารณูปโภค	๑๐	๐.๓๙
ทุ่งนา	๑,๕๙๐	๖๑.๙๖
สนามกีฬา	๔	๐.๑๖
ถนนคลอง	๕๑	๒.๐๐
ที่ว่าง	๖	๐.๒๓
รวม	๒,๕๖๖	๑๐๐.๐๐

ที่มา : คำนวณจากแผนที่ (รูปที่ ๒.๓) ซึ่งได้จากการสำรวจประกอบแผนที่

สถิติ (๒๕๑๔) แผนที่ทหาร มาตรฐาน ๑ : ๑๒,๕๐๐ ปี ๒๕๒๓

และรูปถ่ายทางอากาศ ๑ : ๑๕,๐๐๐ ปี ๒๕๑๔





เครื่องหมาย

- เส้นทึบ
- เส้นประ
- เส้นขีด
- เส้นจุด
- เส้นขีดจุด

สัญลักษณ์

- บ้านอยู่อาศัย
- บ้าน-สวน
- พาณิชยกรรม
- อุตสาหกรรม
- สถานบริการ
- สถานบริการศึกษา
- ศาสนสถาน
- อาคารสูงพิเศษ
- สนามกีฬา, สวนสาธารณะ
- ทุ่งนา
- ที่ว่าง

รูปที่ ๒.๓ แผนที่การใช้ที่ดินสาขาวิชา  
ที่ตั้งโครงการ



กรมการผังเมือง กรุงเทพมหานคร  
สำนักงานผังเมืองกรุงเทพมหานคร

## ๒.๒ สภาพทางเศรษฐกิจและสังคม

### ๒.๒๑ ประชากร

#### (๑) จำนวนประชากร

สุขาภิบาลตลาดไชยา มีประชากร ๔,๓๕๑ คน ในปี ๒๕๒๔ เป็นชาย ๒,๑๓๕ คน และหญิง ๒,๒๑๖ คน มีความหนาแน่นประชากร ๑,๐๕๕ คนต่อ ตร.กม. สุขาภิบาลตลาดไชยามีจำนวนครัวเรือนทั้งสิ้น ๑,๑๗๑ ครัวเรือน คิดเป็นประชากรเฉลี่ยครัวเรือนละ ๔ คน ประชากรของสุขาภิบาลตลาดไชยา คิดเป็นร้อยละ ๑๔.๐๙ ของประชากรในอำเภอ เมื่อรวมกับสุขาภิบาลพุมเรียง จึงนับได้ว่า อำเภอไชยามีประชากรเมืองอยู่ในระดับสูง โดยมีสุขาภิบาลตลาดไชยาเป็นศูนย์กลางหลัก

#### (๒) การเปลี่ยนแปลงประชากร

ตารางที่ ๒.๒ แสดงการเปลี่ยนแปลงประชากร พบว่า ในปี ๒๕๒๒ และปี ๒๕๒๓ มีการเปลี่ยนแปลงอย่างผิดสังเกต คือ มีการอพยพเข้าและออกในอัตราที่สูงมากแต่เมื่อพิจารณาปีอื่น ๆ การเปลี่ยนแปลงประชากรอยู่ในอัตราที่ต่ำค่อนข้างสม่ำเสมอ โดยเฉพาะอย่างยิ่งการเปลี่ยนแปลงประชากรโดยธรรมชาติ ความแตกต่างของข้อมูลในช่วงแรกอาจเนื่องมาจากความผิดพลาดของข้อมูลหรือสาเหตุอื่น ๆ อย่างไรก็ตามเมื่อพิจารณาความเปลี่ยนแปลงโดยเฉลี่ยแล้ว สุขาภิบาลไชยามีประชากรลดลงถึงร้อยละ ๔.๔ ต่อปี ในช่วงระหว่างปี ๒๕๒๖ - ๒๕๒๙

ปี ๒๕๒๙ การเปลี่ยนแปลงประชากรของสุขาภิบาลตลาดไชยาลดลงจากปี ๒๕๒๖ คิดเป็นร้อยละ ๑๔.๓ การเปลี่ยนแปลงนี้คาดว่ามิสาเหตุจากการอพยพออกมากกว่าการเพิ่มตามธรรมชาติ ฉะนั้น การวางแผนพัฒนาสุขาภิบาลตลาดไชยาควรคำนึงถึงสาเหตุการเปลี่ยนแปลงประชากรเนื่องจากการอพยพอย่างมาก โดยเฉพาะหากประชากรซึ่งอพยพออกเป็นประชากรวัยแรงงาน จะทำให้สัดส่วนประชากรที่เป็นภาระสูงมากขึ้น สุขาภิบาลขาดแรงงานในการพัฒนา และจะทำให้ความสำคัญของชุมชนลดลงด้วย

#### (๓) การประมาณการประชากรในอนาคต

จากการศึกษาอัตราการเปลี่ยนแปลงประชากรของสุขาภิบาลตลาดไชยาเปรียบเทียบกับอำเภอไชยาในช่วงระยะเวลาเดียวกัน (ปี ๒๕๒๓-๒๕๒๗) ซึ่งเป็นช่วงที่สุขาภิบาลมีการเปลี่ยนแปลงประชากรตามปกติ พบว่าอัตราเพิ่มประชากรโดยเฉลี่ยคิดเป็นร้อยละ ๑.๐๒ ในขณะที่อำเภอไชยามี

ตารางที่ ๒.๒ ข้อมูลประชากรสุขาภิบาลตลาดไชยา ระหว่างปี ๒๕๒๒ - ๒๕๒๖

การเปลี่ยนแปลงประชากร	ปี พ.ศ.					
	๒๕๒๒	๒๕๒๓	๒๕๒๔	๒๕๒๕	๒๕๒๖	๒๕๒๙
จำนวนประชากรชาย	๕,๕๘๓	๕,๐๕๓	๕,๐๘๓	๕,๑๐๑	๕,๑๓๖	๕,๓๕๑
หญิง	๒,๖๕๖	๒,๕๓๓	๒,๕๖๓	-	๒,๕๕๖	๒,๕๓๕
	๒,๘๘๗	๒,๖๒๐	๒,๖๒๐	-	๒,๖๕๐	๒,๖๑๖
ประชากรเปลี่ยนแปลง (ร้อยละ)	๑,๐๐๓ (๒๑.๕)	-๕๓๐ (-๙.๕๕)	๓๐ (๐.๕๕)	๑๘ (๐.๓๕)	๓๕ (๐.๖๕)	(-๕.๕ (ลบ))
การเปลี่ยนแปลงตามธรรมชาติ (ร้อยละ)	๐.๕๕	๐.๕๗	๐.๕๕	๐.๕๐	๐.๕๕	๑.๓๕
การเกิด (คน)	๕๓	๕๐	๕๐	๖๒	๖๗	๑๒๖
การตาย (คน)	๒๒	๒๖	๒๗	๑๖	๑๘	๓๕
การอพยพย้ายถิ่น (คน) (+=เข้า, -=ออก) (ร้อยละ)	๕๓๒ (๑๗.๕๑)	-๕๕๕ (๑๐.๕๖)	๗ (๐.๑๕)	-๒๘ (-๐.๕๕)	-๑๕ (-๐.๒๗)	๓๐
ความหนาแน่น (คน/ตร.กม.)	๑,๓๕๕	๑,๒๒๖	๑,๒๒๖	๑,๒๓๘	๑,๒๕๕	๑,๐๕๖
(คน/ตร.กม.)	๒.๑๗	๑.๙๖	๑.๙๖	๑.๙๘	๒.๐	๑.๖๕
จำนวนบ้านเรือน	๑,๒๕๒	๑,๑๓๗	๑,๑๕๐	๑,๑๕๖	๑,๑๕๕	๑,๑๗๑

หมายเหตุ : พื้นที่สุขาภิบาลตลาดไชยา = ๕.๑๒ ตร.กม.  
 ประชากรปี ๒๕๒๑ มี ๕,๕๘๐ คน ปี ๒๕๒๗ มี ๕,๒๖๐ คน, ปี ๒๕๒๘ มี ๕,๒๕๓ คน

อัตราเพิ่มเฉลี่ยถึงร้อยละ ๑.๔๓ สุขาภิบาลไชยามีการเคลื่อนย้ายแรงงานน้อยประกอบด้วยอัตราเพิ่มโดยธรรมชาติไม่สูงมากนัก ฉะนั้นจำนวนประชากรที่แสดงการคาดประมาณไว้ในตารางที่ ๒.๓ สัดส่วนของชุมชนสุขาภิบาลจะลดลงทุกช่วงแผนพัฒนาฯ (ช่วงแผนพัฒนาฯ ฉบับที่ ๖ และ ๗ มีสัดส่วน ๑๓.๗๑ และ ๑๓.๓๔ ตามลำดับ ในการพยากรณ์วิธีที่ ๒)

อย่างไรก็ตาม สุขาภิบาลไชยายังมีบทบาทเป็นชุมชนหลักของอำเภอไชยา และมีสภาพเศรษฐกิจและสังคม โดยรวมที่สามารถพัฒนาให้ขยายตัวได้ในอนาคต ฉะนั้นจำเป็นต้องตั้งเป้าหมายที่จะให้มีการขยายตัวของประชากรมากกว่าที่ประมาณการไว้

### ๒.๒.๒ สภาพเศรษฐกิจ

สุขาภิบาลตลาดไชยาเป็นชุมชนศูนย์กลางด้านการซื้อขายสินค้าอุปโภค-บริโภคที่สำคัญของอำเภอ และเป็นบริเวณที่มีประชากรอยู่หนาแน่นที่สุด อาชีพของประชากรมีทั้งประกอบการค้า รับจ้าง และเกษตรกรรม ซึ่งอาชีพทำนามีมากที่สุดเพราะสุขาภิบาลตลาดไชยาดังอยู่ในบริเวณที่ลุ่มเหมาะแก่การทำนา รองลงมา คือ อาชีพค้าขาย โดยเฉพาะจำหน่ายสินค้าอุปโภค-บริโภคต่าง ๆ จากการศึกษา (ปี ๒๕๒๗) ประมาณว่า ประชากรในเขตสุขาภิบาลมีรายได้เฉลี่ย ๘,๗๐๒.๕๑ บาทต่อคนต่อปี สูงกว่ารายได้เฉลี่ยของชุมชนเมืองของจังหวัดเพียงเล็กน้อย (๗,๕๗๖.๕๔ บาท)

ด้านการค้า ในตารางที่ ๒.๔ สุขาภิบาลตลาดไชยามีจำนวนร้านค้า ๑๓๕ ร้าน (รวมธนาคาร) ซึ่งร้านค้าเครื่องใช้ , ร้านเสื้อผ้า , และร้านขายอาหารเครื่องดื่ม มีจำนวนมากที่สุดตามลำดับ จำนวนร้านค้าในเขตสุขาภิบาลลดลงอย่างมากจากปี ๒๕๒๖ ทั้งที่ก่อนหน้านี้เพิ่มขึ้นตลอด นอกจากนั้น สุขาภิบาลตลาดไชยายังมี โรงซ่อม-สร้างเครื่องยนต์ ถึง ๑๖ แห่ง มากเป็นอันดับสองรองจากสุขาภิบาลท่าข้าม ด้านอุตสาหกรรมไม่มีความสำคัญมากนัก ส่วนโรงฆ่าสัตว์ในปี ๒๕๒๔ มีปริมาณสัตว์ที่ฆ่า ๔,๐๕๔ ตัว จากสภาพเศรษฐกิจดังที่กล่าวมานี้แสดงให้เห็นว่า สุขาภิบาลตลาดไชยา มีความสำคัญเป็นศูนย์กลางบริการขั้นพื้นฐาน แต่มีแนวโน้มลดลงบางส่วน ซึ่งสอดคล้องกับการลดลงของประชากร ซึ่งชี้ให้เห็นถึงการถูกลดบทบาทลงตามธรรมชาติ ซึ่งจำเป็นอย่างยิ่งที่จะต้องได้รับการแก้ไข

ตารางที่ ๒.๓ การพยากรณ์จำนวนประชากรสุขาภิบาลตลาดไชยา  
เปรียบเทียบกับอำเภอไชยา ปี ๒๕๓๐-๒๕๓๔

ปี พ.ศ.	ประชากร อำเภอไชยา	(๑)	(๑)	สัดส่วน	สัดส่วน
		ประชากร	ประชากร		
		สุขาภิบาลไชยา ระหว่าง ปี ๒๕๒๓-๒๕๒๔	สุขาภิบาลไชยา ระหว่าง ปี ๒๕๒๓-๒๕๒๗	ประชากร สุขาภิบาล (๑) ต่ออำเภอ	ประชากร สุขาภิบาล (๒) ต่ออำเภอ
๒๕๒๒	๓๓,๗๖๓	-	-	-	-
๒๕๒๓	๓๔,๐๔๔	๕,๐๕๓	๕,๐๕๓	๑๔.๘๒	๑๔.๘๔
๒๕๒๔	๓๔,๔๗๖	๕,๐๘๓	๕,๐๘๓	๑๔.๗๔	๑๔.๗๔
๒๕๒๕	๓๔,๖๕๐	๕,๑๐๑	๕,๑๐๑	๑๔.๗๒	๑๔.๗๒
๒๕๒๖	๓๖,๔๕๒	๕,๑๓๖	๕,๑๓๖	๑๔.๐๙	๑๔.๐๙
๒๕๒๗	๓๖,๗๖๓	๕,๒๖๐	๕,๒๖๐	๑๔.๓๑	๑๔.๓๑
๒๕๒๘	๓๖,๘๘๐	๕,๒๕๓	๕,๒๖๖	๑๑.๕๐	๑๔.๒๔
๒๕๒๙	๓๗,๓๖๔	๕,๓๕๑	๕,๓๑๓	๑๑.๖๔	๑๔.๒๒
๒๕๓๐	๓๘,๑๕๔	๕,๓๗๕	๕,๓๖๐	๑๑.๒๐	๑๔.๐๕
๒๕๓๑	๓๘,๗๒๙	๕,๒๕๖	๕,๔๐๖	๑๐.๙๖	๑๓.๙๖
๒๕๓๒	๓๙,๓๐๔	๕,๑๑๘	๕,๔๕๓	๑๐.๕๘	๑๓.๘๗
๒๕๓๓	๓๙,๘๗๘	๓,๘๘๙	๕,๕๐๐	๑๐.๐๐	๑๓.๗๙
๒๕๓๔	๔๐,๔๕๓	๓,๘๖๐	๕,๕๔๖	๙.๕๔	๑๓.๗๑
๒๕๓๕	๔๑,๐๒๘	๓,๗๓๑	๕,๕๙๓	๙.๐๙	๑๓.๖๓
๒๕๓๖	๔๑,๖๐๒	๓,๖๐๒	๕,๖๔๐	๘.๖๖	๑๓.๕๖
๒๕๓๗	๔๒,๑๗๗	๓,๔๗๓	๕,๖๘๘	๘.๒๓	๑๓.๔๘
๒๕๓๘	๔๒,๗๕๒	๓,๓๔๔	๕,๗๓๔	๗.๘๒	๑๓.๔๑
๒๕๓๙	๔๓,๓๒๖	๓,๒๑๖	๕,๗๘๑	๗.๔๒	๑๓.๓๔

หมายเหตุ : เนื่องจากข้อมูลมีการเปลี่ยนแปลงอย่างผิดสังเกต จึงทำการพยากรณ์  
๒ วิธี คือใช้ข้อมูลปี ๒๕๒๓-๒๕๒๔ (วิธีที่ ๑) กับใช้ข้อมูลปี ๒๕๒๓-๒๕๒๗  
(วิธีที่ ๒) มาทำการพยากรณ์โดยใช้ Linear Regression มาคำนวณ  
ประชากร จนถึงปี ๒๕๓๔ ซึ่งวิธีที่ ๑ ประชากรจะลดลงเรื่อย ๆ  
แต่วิธีที่ ๒ ประชากรจะเพิ่มสูงขึ้น

ตารางที่ ๒.๔ จำนวนร้านค้า, โรงงาน และผู้ค้าในตลาดสดของสุขาภิบาล  
ตลาดไชยา ปี ๒๕๒๒ - ๒๕๒๖, ๒๕๒๔

กิจกรรม	ปี พ.ศ.					
	๒๕๒๒	๒๕๒๓	๒๕๒๔	๒๕๒๕	๒๕๒๖	๒๕๒๔
ร้านค้า						
- เครื่องฆ่า	๕๐	๕๒	๕๒	๕๕	๕๘	๗๕
- อาหาร- เครื่องดื่ม	๓๕	๓๗	๓๗	๔๐	๔๕	๑๗
- เสื้อผ้า	๕๐	๕๐	๕๐	๕๐	๕๒	๑๓
- เสริมสวย	๑๗	๑๘	๑๘	๑๘	๒๐	๑๗
- อุปกรณ์เครื่อง เหล็กและ เครื่องยนต์	๑๒	๑๒	๑๒	๑๒	๑๖	๑
- อุปกรณ์ไฟฟ้า	๖	๖	๖	๖	๘	๘
- ขายสินค้า เฉพาะอย่างอื่น ๆ	๒๖	๒๖	๒๖	๒๖	๓๐	-
- โรงมหรสพ	๑	๑	๑	๑	๑	๑
- โรงแรม	๑	๑	๑	๑	๑	๑
- ธนาคาร	X	X	X	X	๓	๓
รวม	๑๘๘	๑๙๓	๑๙๓	๑๙๘	๒๒๕	๑๓๕
โรงงาน						
- โรงสี	๓	๓	๓	๑	๑	๑
- โรงเย็บผ้า	๑	๑	๑	๑	๑	-
- โรงซ่อมสร้าง เครื่องยนต์	๑๕	๑๕	๑๕	๑๕	๑๖	๑๖
- โรงงานอื่น ๆ	๑	๑	๑	๑	๑	-
รวม	๑๙	๑๙	๑๙	๑๘	๑๙	๑๗
ตลาดสด						
- ผู้ค้า	๑๓๒	๑๓๘	๑๔๐	๑๔๓	๑๔๘	๓๐
- ผู้ค้าเพิ่ม	+๑๕	๖	๒	๓	๕	๒

ที่มา : รายงานประจำปีสุขาภิบาลตลาดไชยา  
X ไม่ทราบข้อมูล

## ๒.๑ การบริหาร การปกครอง และการคลังท้องถิ่น

### ๒.๓.๑ การบริหารและการปกครอง

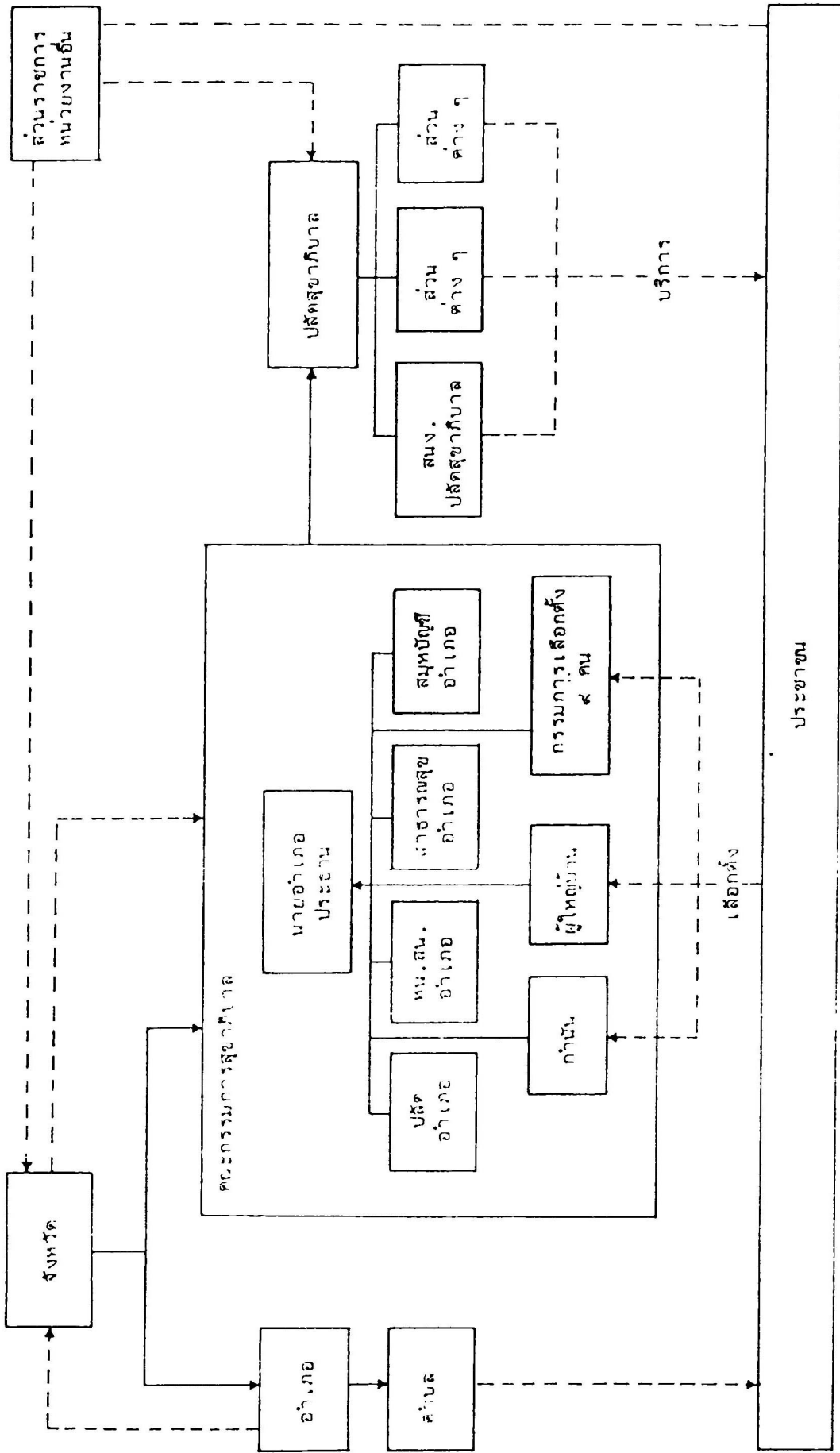
สุขาภิบาลเป็นหน่วยการบริหารส่วนท้องถิ่นรูปแบบหนึ่ง (ตาม พ.ร.บ. ระเบียบบริหารราชการแผ่นดินแห่งราชอาณาจักรไทย พ.ศ. ๒๔๘๕) โดยมีวัตถุประสงค์เพื่อการกระจายอำนาจ และให้ประชากรปกครองตนเอง สำหรับชุมชนที่ยังมีขนาดเล็ก และมีรายได้ไม่สูงพอที่จะจัดตั้งเป็นเทศบาล

สุขาภิบาลมีฐานะเป็นนิติบุคคล มีหน้าที่ที่สามารถกระทำได้หลายประการ ซึ่งเกี่ยวกับการบำรุงท้องถิ่นเป็นหลัก คือดำเนินการบำรุงการสาธารณสุขและสุขาภิบาล โครงสร้างพื้นฐานและบริการด้านพาณิชย์, การศึกษา, ศาสนาและวัฒนธรรม และการทำมาหากินของราษฎร โดยสุขาภิบาลมีอำนาจในการจัดเก็บรายได้ หรือได้รับส่วนแบ่งรายได้จากรัฐบาลตามที่กฎหมายกำหนด

แต่ที่จริงแล้วสุขาภิบาลยังไม่ใช้การปกครองส่วนท้องถิ่นเต็มรูปแบบ แต่มีลักษณะผสมผสานกันระหว่างการปกครองท้องถิ่นกับการปกครองส่วนภูมิภาค เพราะมีผู้บริหารทั้งที่เป็นข้าราชการประจำ (ได้แก่ นายอำเภอเป็นประธาน, ปลัดอำเภอ, หน. สถานีตำรวจ, สาธารณสุขอำเภอ, อนุมัติขออำเภอ) และผู้บริหารที่เป็นตัวแทนของราษฎร (ได้แก่ กำนัน, ผู้ใหญ่บ้าน และกรรมการเลือกตั้งอีก ๔ คน) โดยอยู่ภายใต้การควบคุมดูแลของกระทรวงมหาดไทย (โดยผู้ว่าราชการ) (ดูรูปที่ ๒.๔)

สุขาภิบาลตลาดไชยา ครอบคลุมพื้นที่ ๒ ตำบล คือ หมู่ที่ ๔ ตำบลไชยา และหมู่ที่ ๑, ๔, ๕ ตำบลเสม็ด การบริหารของสุขาภิบาลตลาดไชยาปัจจุบัน มีข้าราชการปฏิบัติงานสุขาภิบาล ๗ คน คือ นายอำเภอ, ปลัดอำเภอ ๒ คน สาธารณสุขอำเภอ สารวัตรใหญ่ สภ.อ.ไชยา เสมียนตราอำเภอ และปลัดสัตว์อำเภอ โดยมีกรรมการเลือกตั้ง ๔ คน กำนันและผู้ใหญ่บ้านและมีลูกจ้าง ๑๒ คนเป็นพนักงานดับเพลิง โรงฆ่าสัตว์ ทำความสะอาด และการประปา

ลักษณะการบริหารงานปัจจุบันมีปัญหาบ้าง โดยเฉพาะข้าราชการที่ปฏิบัติหน้าที่ต้องรับภาระด้านอื่น ๆ นอกจากงานสุขาภิบาล จึงทำให้การดำเนินงานได้ไม่เต็มที่เท่าที่ควร โดยเฉพาะการจัดระบบข้อมูลเพื่อการดำเนินงานด้านต่าง ๆ มีไม่สมบูรณ์



→ การบริหาร และการบังคับบัญชา  
 - - - - -> การประสานงาน, เสนอความเห็น, และการให้บริการ

รูปที่ ๒.๔ แสดงการบริหารราชการสุชาภิบาล



## ๒.๓.๒ การคลังของสหภาพลาคาโตเซีย

### (๑) สภาพทั่วไป

โครงสร้างทางการคลังท้องถิ่น สหภาพลาคาโตเซีย มีแหล่งที่มาของรายรับ และรายจ่าย ดังนี้

(๑.๑) ภาษีอากรที่ท้องถิ่นเป็นผู้จัดเก็บ รายได้เหล่านี้เป็นของรัฐบาลท้องถิ่น เพื่อนำไปใช้จ่ายในกิจการของท้องถิ่นเอง ประกอบด้วย ภาษีโรงเรือนและที่ดิน, ภาษีบำรุงท้องที่ ภาษีป้ายและอากรฆ่าสัตว์

(๑.๒) ภาษีที่รัฐจัดเก็บ แล้วจัดสรรให้รัฐบาลท้องถิ่น โดยมีลักษณะการจัดสรร ให้แตกต่างกันคือ

- รัฐบาลกลางจัดเก็บเองแล้วจัดสรรให้ ได้แก่ ภาษีและค่าธรรมเนียมรถยนต์ และล้อเลื่อน และภาษีที่จัดเก็บจากข้าวส่งออก

- รัฐบาลท้องถิ่น จัดเก็บเพิ่มเติมอีกไม่เกินร้อยละ ๑๐ ได้แก่ ภาษีสุรา และเครื่องดื่ม อากรมหรสพ ภาษีการพนัน ภาษีน้ำมันและผลิตภัณฑ์น้ำมันที่สร้างขึ้นในราชอาณาจักร รายได้ส่วนนี้จะถูกส่งไปยังส่วนกลาง เพื่อจัดสรรกลับมาอีกครั้งหนึ่ง

(๑.๓) รายได้ที่ไม่ใช่ภาษีอากร ได้แก่ ค่าธรรมเนียมจากการให้บริการ และ ออกใบอนุญาต เช่น ค่าเก็บขยะ ค่าทำใบอนุญาตโฆษณา เป็นต้น รวมทั้งรายได้จากทรัพย์สิน เช่น ค่าเช่าที่ดิน เป็นต้น

(๑.๔) เงินอุดหนุนจากส่วนกลาง ซึ่งแบ่งเป็น

- เงินอุดหนุนทั่วไป เป็นเงินอุดหนุนที่ไม่มีเงื่อนไขในการใช้จ่าย

- เงินอุดหนุนเฉพาะกิจ เป็นเงินอุดหนุนที่รัฐบาลกลางกำหนดเงื่อนไข

ในการใช้จ่ายอย่างชัดเจน เช่น เงินอุดหนุนเพื่อการศึกษา เป็นต้น

(๑.๕) รายรับอื่น ได้แก่ งบประมาณเฉพาะการ และเงินสะสม

(๑.๖) งบกลาง ได้แก่ ค่าชำระหนี้และดอกเบี้ย รายจ่ายตามข้อ

ผูกพัน เงินสำรองจ่าย เงินช่วยเหลือ

(๑.๗) รายจ่ายของหน่วยงาน ได้แก่ ค่าจ้างและค่าตอบแทน ค่าใช้สอย ค่าวัสดุและครุภัณฑ์ ค่าที่ดินและสิ่งก่อสร้าง ค่าสาธารณูปโภค เงินอุดหนุนและรายจ่ายอื่น ๆ

(๑.๘) รายจ่ายพิเศษ ได้แก่รายจ่ายจาก เงินสะสมและจากเงินอุดหนุน เฉพาะกิจ

(๑.๙) รายจ่ายจากงบประมาณเฉพาะการ  
สำหรับการวิเคราะห์ฐานะทางการคลังของสุขาภิบาลตลาดไชยา  
ให้นิยามของศัพท์บางตัวดังนี้

- รายจ่ายเพื่อการจ้างงาน หมายถึง ค่าจ้างและค่าตอบแทน
  - ค่าใช้จ่ายในการลงทุน หมายถึง ผลรวมของค่าที่ดินและสิ่งก่อสร้าง
- รายจ่ายพิเศษ และงบประมาณเฉพาะการ

(๒) การวิเคราะห์ฐานะการคลังของสุขาภิบาลตลาดไชยา อ. ไชยา (ตารางที่ ๒.๔)

(๒.๑) รายรับ

ในปี ๒๕๒๖ รายรับของสุขาภิบาลตลาดไชยาส่วนใหญ่มาจากภาษีอากร ที่รัฐบาลจัดสรรให้ รองลงมาคือรายได้จากทรัพย์สินของสุขาภิบาลเอง งบประมาณเฉพาะการ ภาษีอากรที่ท้องถิ่นจัดเก็บและเงินอุดหนุน เฉพาะกิจ โดยมีสัดส่วนร้อยละ ๓๓.๑๖, ๑๘.๑๓, ๑๕.๗๘ ๑๔.๒๗ และ ๑๒.๕๖ ของรายรับทั้งสิ้น ตามลำดับ

อัตราการเพิ่มของรายรับโดยเฉลี่ยในช่วงปี ๒๕๒๓ - ๒๕๒๖ เป็น ร้อยละ ๑๓.๘๒ ทั้งนี้รายได้จากภาษีที่รัฐบาลจัดสรรให้ ภาษีที่ท้องถิ่นจัดเก็บ และรายได้ที่ไม่ใช่ภาษี มีอัตราการเพิ่มเฉลี่ยร้อยละ ๒๔.๔๔, ๑๖.๐๓ และ ๑๒.๕๖ ตามลำดับ ส่วนเงินอุดหนุนและ รายรับอื่น ๆ มีอัตราเพิ่มเฉลี่ย ๙.๗๗ และ ๓๙.๕๖ ตามลำดับ แต่รายรับทั้งสองมีการเพิ่มที่ไม่ค่อย แน่นนอน เงินอุดหนุนนั้นการเพิ่มขึ้นอยู่กับจำนวนประชากรและนโยบายของรัฐบาลกลาง

(๒.๒) ฐานรายได้

เมื่อพิจารณาถึงฐานรายได้ รายได้นี้หมายถึงรายได้ที่แท้จริงของ สุขาภิบาล ซึ่งแบ่ง เป็นรายได้จากภาษีอากรและรายได้ที่ไม่ใช่ภาษี รายได้จากภาษีก็แบ่งออกเป็น ภาษีที่ท้องถิ่นจัดเก็บและภาษีที่รัฐบาลจัดสรรให้ ฐานรายได้ที่สำคัญสำหรับสุขาภิบาลตลาดไชยาใน

ตารางที่ ๒.๕ สถานะการคลังของรัฐบาลกลางไชยา ปี พ.ศ. ๒๕๒๒ - ๒๕๒๖

รายการ	๒๕๒๒		๒๕๒๓		๒๕๒๔		๒๕๒๕		๒๕๒๖		อัตรา เพิ่ม เฉลี่ย ต่อปี
	จำนวน (บาท)	สัดส่วน %	จำนวน (บาท)	สัดส่วน %	จำนวน (บาท)	สัดส่วน %	จำนวน (บาท)	สัดส่วน %	จำนวน (บาท)	สัดส่วน %	
๑) รายได้จริง	๖๒๐,๖๕๔	๖๒.๐๐	๓๓๖,๕๒๔	๓๒.๖๓	๓๓๕,๓๒๒	๔๒.๓๔	๕๐๓,๓๔๓	๕๐.๓๓	๕๕๐,๔๕๐	๕๕.๕๓	๖๖.๖๓
๑.๑ ภาษีอากร	๓๓๒,๑๕๓	๓๓.๒๖	๕๒๕,๓๕๖	๕๑.๕๒	๓๓๕,๕๕๖	๓๓.๕๕	๕๕๑,๖๕๖	๕๕.๕๓	๕๕๑,๖๕๖	๕๕.๕๓	๖๖.๖๓
- ของกิน	๑๓๑,๕๕๔	๑๓.๑๕	๑๕๕,๕๕๕	๑๕.๕๕	๑๕๕,๕๕๕	๑๕.๕๕	๑๕๕,๕๕๕	๑๕.๕๕	๑๕๕,๕๕๕	๑๕.๕๕	๖๖.๖๓
- ภาษีสรรพสามิต	๒๐๐,๖๐๐	๒๐.๐๖	๓๗๐,๐๐๐	๓๖.๐๐	๑๘๐,๐๐๐	๑๘.๐๐	๓๙๖,๑๐๑	๓๙.๖๑	๓๙๖,๑๐๑	๓๙.๖๑	๖๖.๖๓
๑.๒ รายได้ที่ไม่ใช่ภาษีอากร	๒๘๘,๕๐๑	๒๘.๗๔	๓๑๐,๗๖๘	๓๐.๖๖	๓๓๖,๖๖๖	๓๓.๖๖	๓๙๖,๖๖๖	๓๙.๖๖	๓๙๖,๖๖๖	๓๙.๖๖	๖๖.๖๓
- ค่าธรรมเนียม	๕๕,๖๐๐	๕.๕๖	๕๕,๖๐๐	๕.๕๖	๕๕,๖๐๐	๕.๕๖	๕๕,๖๐๐	๕.๕๖	๕๕,๖๐๐	๕.๕๖	๖๖.๖๓
- รายได้จากทรัพย์สิน	๑๕๖,๓๕๓	๑๕.๖๓	๑๕๖,๓๕๓	๑๕.๖๓	๑๕๖,๓๕๓	๑๕.๖๓	๑๕๖,๓๕๓	๑๕.๖๓	๑๕๖,๓๕๓	๑๕.๖๓	๖๖.๖๓
- รายได้จากสาขาต่างประเทศ	-	-	-	-	-	-	-	-	-	-	-
- รายได้เบ็ดเตล็ด	-	-	๕,๐๕๐	๐.๕๐	-	-	-	-	-	-	-
๒) เงินอุดหนุน	๑๕๕,๖๐๐	๑๕.๕๕	๑๑๕,๕๐๐	๑๑.๕๕	๑๕๕,๕๐๐	๑๕.๕๕	๑๕๕,๕๐๐	๑๕.๕๕	๑๕๕,๕๐๐	๑๕.๕๕	๖๖.๖๓
๒.๑ เงินอุดหนุนเฉพาะกิจ	๑๒๐,๐๐๐	๑๒.๐๐	๑๑๕,๕๐๐	๑๑.๕๕	๑๕๕,๕๐๐	๑๕.๕๕	๑๕๕,๕๐๐	๑๕.๕๕	๑๕๕,๕๐๐	๑๕.๕๕	๖๖.๖๓
๒.๒ เงินอุดหนุนทั่วไปจากรัฐบาล	๓๕,๖๐๐	๓.๕๖	-	-	-	-	-	-	-	-	-
๓) รายรับอื่น	๒๓๕,๕๓๔	๒๓.๕๕	๑๕๕,๖๖๖	๑๕.๖๖	๑๕๕,๖๖๖	๑๕.๖๖	๑๕๕,๖๖๖	๑๕.๖๖	๑๕๕,๖๖๖	๑๕.๖๖	๖๖.๖๓
๓.๑ งบประมาณเฉพาะกิจ	๑๓๕,๕๓๔	๑๓.๕๕	๑๕๕,๖๖๖	๑๕.๖๖	๑๕๕,๖๖๖	๑๕.๖๖	๑๕๕,๖๖๖	๑๕.๖๖	๑๕๕,๖๖๖	๑๕.๖๖	๖๖.๖๓
๓.๒ เงินสะสม	๑๐๐,๐๐๐	๑๐.๐๐	-	-	-	-	-	-	-	-	-
A. รวมรายรับทั้งสิ้น	๑,๐๐๐,๒๕๓	๑๐๐.๐๐	๑,๐๑๕,๖๕๑	๑๐๐.๐๐	๑,๐๑๕,๖๕๑	๑๐๐.๐๐	๑,๐๑๕,๖๕๑	๑๐๐.๐๐	๑,๐๑๕,๖๕๑	๑๐๐.๐๐	๑๐๐.๐๐

ตารางที่ ๒.๕ (ต่อ)

รายการ	๕๓,๕๖๖	๕๓,๕๖๖	๕๓,๕๖๖	๕๓,๕๖๖	๕๓,๕๖๖	๕๓,๕๖๖	๕๓,๕๖๖	๕๓,๕๖๖	๕๓,๕๖๖	๕๓,๕๖๖	๕๓,๕๖๖	๕๓,๕๖๖	๕๓,๕๖๖	๕๓,๕๖๖	๕๓,๕๖๖	๕๓,๕๖๖	๕๓,๕๖๖	๕๓,๕๖๖	๕๓,๕๖๖	
๑) รายจ่ายทั่วไป																				
๑.๑ รายจ่ายประจำ																				
ก. งบกลาง																				
- เงินช่วยเหลือ																				
- งบเฉพาะการ																				
- ค่าชำระหนี้เงินกู้																				
- และดอกเบี้ย																				
- รัฐบาลตาม																				
- ฮ่องกง																				
- เงินสำรองจ่าย																				
ข. รายจ่ายของหน่วยงาน																				
- ค่าจ้างและ																				
- ค่าตอบแทน																				
- ค่าวัสดุ																				
- ค่าวัสดุและ																				
- ทรัพย์สิน																				
- ค่าที่ดินและ																				
- สิ่งก่อสร้าง																				
- ค่าสาธารณูปโภค																				
- เงินอุดหนุน																				
- รัฐบาลอื่น ๆ																				
๑.๒ รายจ่ายพิเศษ																				
- งบจากเงินสะสม																				
- งบจากเงิน																				
- ฉุกเฉินเฉพาะกิจ																				
๒) รายจ่ายงบเฉพาะการ																				
B. รวมรายจ่ายทั้งสิ้น																				
รายได้รวม-รายจ่ายรวม (A-B)																				
รายได้จริง-รายจ่ายรวม (๑-B)																				
รายได้ต่อประชากร (A:ประชากร)																				
รายจ่ายต่อประชากร (B:ประชากร)																				
จำนวนประชากร																				

ปี ๒๕๒๖ คือ ภาษีที่รัฐบาลจัดสรรให้ ซึ่งมีอัตราการเพิ่มเฉลี่ยร้อยละ ๒๔.๔๔ แต่รายได้ส่วนนี้ มีความไม่แน่นอนอยู่บ้าง กล่าวคือในปี ๒๕๒๔ รายได้ส่วนนี้ลดลงร้อยละ ๑๑.๕๖ แล้วกลับเพิ่มขึ้น ในอัตราร้อยละ ๔๘.๑๔ ในปีต่อมา รายได้ที่สำคัญรองลงมาก็คือ รายได้ที่ไม่ใช่ภาษี ซึ่งมีอัตราการเพิ่มร้อยละ ๑๒.๕๖ แต่เมื่อพิจารณาอัตราการเพิ่มปีต่อปีแล้ว รายได้ส่วนนี้เริ่มลดลงในปี ๒๕๒๔ และ ๒๕๒๖ รายได้ที่ไม่ใช่ภาษีส่วนใหญ่มาจากรายได้จากทรัพย์สิน คือค่าเช่าอาคารสถานที่ และ ดอกเบี้ยเงินฝากธนาคาร

รายได้ที่สำคัญอีกส่วนหนึ่งคือ ภาษีอากรที่ท้องถิ่นจัดเก็บ ซึ่งมีอัตราการเพิ่มเฉลี่ยร้อยละ ๑๖.๐๓ และเมื่อพิจารณาการเปลี่ยนแปลงในแต่ละปีแล้ว จะมีการเปลี่ยนแปลง เช่นเดียวกับภาษีอากรที่รัฐบาลจัดสรรให้ คือลดลงในปี ๒๕๒๔ (ร้อยละ ๑๐.๓๔) และเพิ่มขึ้นในปี ต่อมา (ร้อยละ ๒๓.๕๐ และ ๓๗.๖๔)

อย่างไรก็ดี จะเห็นได้ว่าฐานรายได้ของสุขาภิบาลตลาดไชยา มีความไม่แน่นอน คือในบางปี รายได้ที่ไม่ใช่ภาษีอากรจะมากกว่าภาษีที่รัฐบาลจัดสรรให้ (๒๕๒๔)

#### (๒.๓) รายจ่าย

ในปี ๒๕๒๖ รายจ่ายของสุขาภิบาลตลาดไชยา เป็นค่าใช้จ่ายในการลงทุน (ค่าที่ดินและสิ่งก่อสร้างรวมกับรายจ่ายพิเศษและรายจ่าย เฉพาะการ) มากที่สุดคิดเป็น ร้อยละ ๓๘.๓๔ ของรายจ่ายทั้งหมด รองลงมา เป็นค่าใช้จ่ายสอยและรายจ่าย เพื่อการจ้างงาน คิดเป็น ร้อยละ ๒๖.๓๑ และ ๑๘.๕๗ ของรายจ่ายทั้งหมดตามลำดับ

เมื่อพิจารณาการเปลี่ยนแปลงพบว่าในช่วงปี ๒๕๒๓ - ๒๕๒๖ รายจ่าย ของสุขาภิบาลตลาดไชยา มีอัตราเพิ่ม เฉลี่ยร้อยละ ๑๑.๘๓ โดยที่ค่าใช้จ่ายในการลงทุนมีอัตราเพิ่ม สูงสุด แต่เมื่อพิจารณาอัตราการเพิ่มปีต่อปี ค่าใช้จ่ายในการลงทุนมีการเปลี่ยนแปลงที่ไม่แน่นอน ในขณะที่รายจ่าย เพื่อการจ้างงานซึ่งมีอัตราการเพิ่ม เฉลี่ยในช่วงปี ๒๕๒๓ - ๒๕๒๖ ร้อยละ ๑๔.๒๕ มีการเปลี่ยนแปลงเพิ่มขึ้นทุกปี

#### (๒.๔) ความสามารถในการพึ่งตนเอง

ดัชนีที่จะแสดงถึงความสามารถในการพึ่งตนเอง คือสัดส่วนระหว่าง รายได้ทั้งหมดต่อเงินอุดหนุน สัดส่วนที่มีค่าสูง หมายความว่าท้องถิ่นมีความสามารถในการหารรายได้สูง พึ่ง เงินอุดหนุนจากรัฐบาลน้อย

เมื่อพิจารณาสัดส่วนพบว่า สัดส่วนดังกล่าวค่อนข้างสูง และมีแนวโน้มสูงขึ้นเรื่อย ๆ แสดงให้เห็นว่าสุขาภิบาลตลาดไชยามีความสามารถในการพึ่งตนเองเพิ่มขึ้นตามลำดับ อย่างไรก็ตาม สหกรณ์ตลาดไชยาก็ยังต้องพึ่งพิงเงินจากรัฐบาลกลางในการใช้จ่ายเกี่ยวกับกิจการสาธารณประโยชน์บางอย่างซึ่งต้องใช้เงินทุนจำนวนมาก

(๒.๕) ศักยภาพของท้องถิ่นในการสร้างความเจริญเติบโตทางเศรษฐกิจ

ได้พิจารณาศักยภาพในการสร้างความเจริญเติบโตทางเศรษฐกิจจากค่าใช้จ่ายในการลงทุน ซึ่งค่าใช้จ่ายนี้ส่วนหนึ่งเป็นค่าที่ดินและสิ่งก่อสร้าง ซึ่งเป็นการใช้เงินรายได้ของท้องถิ่นเองในการลงทุน อีกส่วนหนึ่งเป็นรายจ่ายเงินอุดหนุนจากรัฐบาลกลาง สัดส่วนของค่าที่ดินและสิ่งก่อสร้างต่อค่าใช้จ่ายในการลงทุนของสุขาภิบาลตลาดไชยาในปี ๒๕๒๒ - ๒๕๒๖ เป็น ๒๔.๖๑, ๑.๖๔, ๑๔.๗๗, ๒๒.๘๗ และ ๑๖.๖๖ ตามลำดับ สัดส่วนดังกล่าวมีค่าค่อนข้างต่ำและมีการเปลี่ยนแปลงที่ไม่แน่นอนอีกด้วย แสดงว่าการใช้จ่ายเงินส่วนที่เป็นรายได้ของท้องถิ่นเองไม่ได้สะสมศักยภาพในการสร้างความเจริญเติบโตให้แก่ระบบเศรษฐกิจเลย รายจ่ายในการลงทุนส่วนใหญ่เป็นเงินอุดหนุนจากรัฐบาลกลาง

(๒.๖) เปรียบเทียบรายรับรายจ่าย

ตั้งแต่ปี ๒๕๒๒ - ๒๕๒๖ สุขาภิบาลตลาดไชยา มีรายได้ที่แท้จริงขาดดุลทุกปี แต่เมื่อรวมเงินช่วยเหลือจากรัฐบาลกลาง (เงินอุดหนุนและงบประมาณเฉพาะการ) และเงินสะสมด้วยแล้วรายรับจะเกินกว่ารายจ่ายรวมทุกปี แสดงว่าสุขาภิบาลตลาดไชยายังไม่สามารถหารายได้ให้เพียงพอต่อรายจ่ายได้ ต้องพึ่งพาความช่วยเหลือจากส่วนกลางอยู่ อย่างไรก็ตาม รายได้ที่แท้จริงของสุขาภิบาลตลาดไชยา จะเกินกว่ารายจ่ายงบกลางและรายจ่ายประจำ ซึ่งชี้ให้เห็นว่ารายจ่ายที่สุขาภิบาลตลาดไชยาต้องพึ่งพาความช่วยเหลือจากส่วนกลางนั้นเป็นค่าใช้จ่ายในการลงทุน ซึ่งเป็นการสะสมศักยภาพในการสร้างความเจริญเติบโตทางเศรษฐกิจ เนื่องจากต้องใช้เงินจำนวนมากในการพัฒนาต่อไป สุขาภิบาลตลาดไชยาควรจะลดการพึ่งพาส่วนกลางลง โดยการปรับปรุงด้านรายรับและรายจ่ายให้สามารถจัดเก็บได้มากขึ้น และใช้จ่ายอย่างมีประสิทธิภาพมากขึ้น หรือปรับปรุงประสิทธิภาพในการบริหารกิจการต่าง ๆ ของสุขาภิบาลเอง

ในปี ๒๕๒๕ รายได้สุขาภิบาลเพิ่มขึ้นเป็น ๑,๘๑๖,๗๔๔.๔๒ บาท (ตารางที่ ๒.๖) ซึ่งเพิ่มจากปี ๒๕๒๖ เดิมเพียงร้อยละ ๔.๘ เท่านั้น และรายจ่ายเพิ่มขึ้นถึงร้อยละ ๔ ต่อปี ซึ่งชี้ให้เห็นว่า ความต้องการพัฒนาได้สูงขึ้นกว่าความสามารถในการจัดการรายได้ อย่างไรก็ตาม สุขาภิบาลตลาดไชยาได้ใช้งบประมาณเหล่านี้เพื่อการพัฒนามากถึง ๑ ล้านบาท เช่น ปรับปรุงการประปา รักษาความสะอาด และการบำรุงทางบก

รายรับ		รายจ่าย	
	จำนวน (บาท)	สัดส่วน %	จำนวน (บาท)
๑. รายได้จริง			
๑.๑ ภาษี	๑,๓๐๔,๖๒๕.๕๒	๗๒.๐๔	๑,๓๕๕,๗๕๗.๒๒
๑.๒ ภาษีภาคี	๗๕๑,๖๗๑.๕๓	๔๑.๓๗	๑,๐๘๓,๒๓๗.๒๒
- ค่าธรรมเนียม	๕๕๗,๕๕๓.๕๔	๓๐.๗๒	-
- จากทรัพย์สิน	๕๓,๘๒๒.๑๑		๕,๐๐๐.๐๐
- จากสาธารณูปโภค	๕๖๔,๑๒๑.๕๔		๘,๐๐๐.๐๐
- เบ็ดเตล็ด	-		
๒. เงินอุดหนุนและอื่น ๆ	๑๐.๐๐		๒๗๕,๒๓๐.๐๐
- เงิน	๕๐๗,๑๓๕.๐๐	๒๒.๕๑	๓๐๓,๕๕๕.๐๐
- เงินสะสม	๑๕๕,๘๐๐.๐๐		๑๖๗,๗๕๑.๘๐
- เงินอื่น ๆ	๑๖๖,๗๒๐.๐๐		๒๕๕,๐๐๐.๐๐
- เงินเฉพาะการ (ประเภท)	๑๕๕,๖๑๕.๐๐		๕๘,๕๒๐.๐๐
รวม	๑,๘๑๖,๗๕๕.๕๒	๑๐๐.๐๐	๑,๙๕๔,๖๑๒.๕๘
รายได้รวม-รายจ่ายรวม	๒๒๖,๓๕๕.๐๐ บาท		๑,๕๕๐,๓๗๐.๒๐
รายได้จริง-รายจ่ายรวม	- ๒๘๐,๗๕๕.๗๕ บาท		
รายจ่าย: ประชากร	๓๖๕.๕๒ บาท/คน		
รายได้: ประชากร	๕๑๗.๕๕ บาท/คน		
ที่มา : รายงานประจำปีสุขภาพเทศบาลไชยา ปี ๒๕๒๔			

## ๒.๔ โครงสร้างพื้นฐานและการบริการ

### ๒.๔.๑ สาธารณูปโภคและสาธารณูปการ

#### (๑) ไฟฟ้า

สุขาภิบาลตลาดไชยา เริ่มมีไฟฟ้าใช้มาตั้งแต่ปี ๒๕๑๕ โดยระบบการจ่ายไฟฟ้า และโครงข่ายการผลิต มาจากการไฟฟ้าส่วนภูมิภาค (กปภ.) ซึ่งปัจจุบันสุขาภิบาลตลาดไชยามีการใช้ไฟฟ้าค่อนข้างทั่วถึง

#### (๒) การประปา

การประปา เป็นระบบสาธารณูปโภคที่มีความสำคัญสำหรับชุมชนในเขตสุขาภิบาล โดยเฉพาะสุขาภิบาลตลาดไชยาซึ่งมีร้านค้าหนาแน่นและมีสัดส่วนปริมาณร้านค้าเพิ่มขึ้นเรื่อย ๆ ดังนั้นความจำเป็นในการใช้น้ำจึงมีมากตามไปด้วย ปัจจุบันการใช้น้ำในสุขาภิบาลตลาดไชยาแบ่งออกเป็น ๒ ประเภท คือ การใช้จากบ่อน้ำดิน และน้ำจากการประปาสุขาภิบาล ซึ่งสัดส่วนผู้ได้รับบริการน้ำประปามีเพียงร้อยละ ๔๐.๕๖ หรือ ประมาณ ๔๗๔ หลังคาเรือนเท่านั้น

การผลิตน้ำประปาได้แหล่งน้ำดิบจากบ่อบาดาลลำเลียงสู่โรงประปา โดยวิธีสูบส่งเก็บบนถังสูงขนาด ๖๐ ลบ.ม. โดยมีเครื่องสูบน้ำ ๒ เครื่อง มีกำลังการผลิต ๑๐ ลบ.ม./ชม. การผลิตยังเป็นแบบสูบจ่าย (Chlorination only) โดยมีระบบการจ่ายน้ำวันละ ๓ เวลา คือ ระหว่าง ๖.๐๐ - ๘.๐๐ น. ๑๒.๐๐ - ๑๓.๐๐ น. และ ๑๖.๐๐ - ๑๗.๐๐ น. จ่ายน้ำตามเส้นท่อ

ในสัดส่วนของผู้ใช้น้ำประปาร้อยละ ๔๐.๕๖ ของบ้านเรือนและร้านค้าในเขตสุขาภิบาล จำนวนผู้ใช้น้ำได้เพิ่มขึ้นตั้งแต่ปี ๒๕๒๒ (ตารางที่ ๒.๗) ในอัตราเฉลี่ยร้อยละ ๔.๔๑ และปริมาณการใช้น้ำเพิ่มขึ้นในอัตราร้อยละ ๑๒.๗๒ นอกจากนี้ปริมาณการใช้น้ำสาธารณะก็เพิ่มขึ้นในอัตราร้อยละ ๔.๘๓ การมีจำนวนผู้ใช้น้ำ ปริมาณการใช้น้ำเพิ่มขึ้น แสดงให้เห็นว่าสุขาภิบาลตลาดไชยา มีความต้องการน้ำประปาจำนวนมาก แต่สุขาภิบาลตลาดไชยาไม่สามารถให้บริการน้ำประปาได้อย่างทั่วถึงเพียงพอและตลอดเวลา ทั้งนี้เพราะงบประมาณไม่เพียงพอในการขยายการให้บริการประปารอบกับมติดณะรัฐมนตรีให้ การประปาต้องโอนไปอยู่ในความรับผิดชอบของการประปาส่วนภูมิภาค แต่การ กปภ. ยังไม่ได้ดำเนินการแต่ประการใด



ตารางที่ ๒.๗ ปริมาณการใช้ไฟฟ้าในสาขาตลาดตลาดซื้อขาย

ปี	๒๕๒๒	๒๕๒๓	๒๕๒๔	๒๕๒๕	๒๕๒๖	๒๕๒๗
ผู้ซื้อ (ราย)	๓๖๓	๓๗๒	๔๑๐	๔๓๐	๔๕๐	๔๗๕
ปริมาณน้ำจำหน่าย (ลบ.ม.)	๓๗,๖๕๖	๔๐,๖๔๒	-	๖๖,๐๐๐	๖๗,๐๐๐	๗๒,๐๐๐
น้ำใช้สาธารณะ (จุด)	๒	๒	๒	๒	๒	๒
ปริมาณน้ำจ่าย (ลบ.ม.)	๓,๘๕๐	๔,๐๒๕	-	๖,๕๐๐	๖,๕๐๐	๖,๕๐๐
รวมปริมาณน้ำที่จำหน่าย (ลบ.ม.)	๔๑,๕๐๖	๔๔,๖๖๗	-	๗๒,๕๐๐	๗๓,๕๐๐	๗๘,๕๐๐

ที่มา : รายงานประจำปีสาขาตลาดตลาดซื้อขาย

หมายเหตุ : ปี ๒๕๒๔ ข้อมูลปริมาณการใช้ไฟฟ้าไม่สมบูรณ์

## (๓) การสื่อสารและโทรคมนาคม

การสื่อสารและโทรคมนาคมซึ่งประกอบด้วย บริการไปรษณีย์ภัณฑ์และโทรศัพท์นั้น อยู่ในความรับผิดชอบของการสื่อสารแห่งประเทศไทย และองค์การโทรศัพท์แห่งประเทศไทย ที่ทำการไปรษณีย์โทร เลขตลาดไชยาให้การรับส่งไปรษณีย์ภัณฑ์และจดหมาย ตลอดจนพัสดุภัณฑ์ ตัวแลกเงิน และ ธนาณัติในประเทศ ให้ประชาชนทั้งในและนอกเขตสุขาภิบาลตลาดไชยา

ด้านโทรศัพท์ ขุมสายโทรศัพท์ไชยามีเลขหมาย ๒๐๐ เลขหมาย เปิดใช้แล้ว จำนวน ๑๔๗ เลขหมาย โดยมีผู้ใช้บริการดังนี้

- ประเภทส่วนราชการ	จำนวน	๒๒	เลขหมาย
- บ้านพักอาศัย	"	๖๒	"
- ธุรกิจการค้า	"	๔๒	"
- ทศท.	"	๘	"
- สาธารณะหยอดเหรียญ	"	๒	"
- สาธารณะทางไกล	"	๑	"

โครงการขยายบริการคาดว่าเมื่อสิ้นปี ๒๕๓๐ จะมีเลขหมายถึง ๖๐๐ เลขหมาย

## (๔) การคมนาคมขนส่ง

การคมนาคมขนส่งของสุขาภิบาลตลาดไชยา ค่อนข้างดี สามารถติดต่อได้ กับชุมชนทั้งในและนอกจังหวัดสุราษฎร์ธานีอย่างสะดวกคือ

(๔.๑) ทางรถไฟ สุขาภิบาลตลาดไชยา มีสถานีรถไฟไชยาเป็นสถานีรถไฟที่สำคัญ ซึ่งรถไฟทุกขบวนที่เดินระหว่างกรุงเทพฯ กับจังหวัดในภาคใต้ต้องแวะจอดรับผู้โดยสาร และขนถ่ายสินค้า แต่ปัจจุบัน เมื่อการคมนาคมโดยถนนสะดวกขึ้น การคมนาคมโดยรถไฟได้ลดบทบาทลงมาก

(๔.๒) ถนนติดต่อภายนอกชุมชน สุขาภิบาลตลาดไชยา มีทางหลวง ๔๐๑๑ ติดต่อกับสุขาภิบาลพุมเรียง และอยู่ห่างจากทางหลวง ๔๑ เพียง ๔ กม. เท่านั้น นอกจากนั้นยังมีทางหลวง ๔๑๑๒ขนาน ทางรถไฟไปถึงอำเภอหลังสวน และอำเภอพุนพิน จึงเห็นได้ว่าสุขาภิบาลตลาดไชยามีความสะดวกในการใช้ถนนอย่างมาก

(๔.๓) ถนนภายในชุมชน ภายในชุมชนนอกจากทางหลวง ๔๐๑๑ และ

- ๕ ๔๐๑๒ ซึ่งผ่านชุมชนแล้ว ยังมีถนนขนานทางรถไฟอีก ๒ สาย เป็นถนนสายสำคัญและที่ตั้งของตลาด นอกจากนี้ยังมีถนนลูกรังอีก ๒-๓ สาย เช่น สุขาภิบาลที่ ๑ ถนนไปตำบลป่าเวและถนนไปชุมชนชนบทต่าง ๆ ระบบถนนในปัจจุบันสามารถเข้าถึงทุกพื้นที่ของชุมชน และมีขนาดพอเหมาะพอสมควร

(๔.๔) รถโดยสาร มีรถยนต์โดยสารระหว่างจังหวัด แวะรับส่งผู้โดยสารตลอดทั้งวัน และ รถแท็กซี่ระหว่างซอยกับสุราษฎร์ธานีด้วย สำหรับภายในชุมชนมีรถจักรยานยนต์รับจ้างรับส่งผู้โดยสารภายในสุขาภิบาลและชุมชนใกล้เคียง และมีรถยนต์ระหว่างหมู่บ้านด้วย

การจอดรถรับผู้โดยสารยังคงใช้ถนนสาธารณะและลานหน้าสถานีรถไฟ เพราะไม่มีสถานีจอดรถโดยสารที่ถาวร

(๕) การระบายน้ำและปัญหาน้ำท่วมขัง

สุขาภิบาลตลาดไชยามีระบบท่อระบายน้ำในถนนสายสำคัญทุกสาย นอกจากนี้ยังมีคูข้างทางรถไฟ และลำคลองหลายสาย จึงทำให้มีการระบายน้ำค่อนข้างดี และไม่เกิดปัญหาน้ำท่วมขังแต่อย่างใด

(๖) การกำจัดขยะ

สุขาภิบาลตลาดไชยามีรถเก็บขยะมูลฝอย ๒ คัน รถลากเข็นเก็บขยะ ๒ คัน และมีถังรองรับขยะตามจุดต่าง ๆ อีก ๑๕๐ ถัง อุปกรณ์เหล่านี้เพียงพอสำหรับการเก็บขยะ ปริมาณ ๗,๕๐๐ ลบ.ม. หรือประมาณ ๒๐ ลบ.ม.ต่อวัน จากการสำรวจพบว่า สุขาภิบาลตลาดไชยา เป็นชุมชนที่มีความสะอาดชุมชนหนึ่ง

## ๒.๔.๒ การบริการทางสังคม

(๑) การศึกษา บริการทางสังคมของสุขาภิบาลตลาดไชยาในเรื่องการศึกษานั้น มีโรงเรียนที่ทำการสอนตั้งแต่ระดับประถมศึกษาจนถึงมัธยมศึกษา ซึ่งเป็นของรัฐและเอกชน

จากสถิติจำนวนนักเรียนในสุขาภิบาลตลาดไชยา ปรากฏว่านักเรียนชั้นประถมต้น (ระดับ ป. ๑ - ป. ๓) เมื่อปี ๒๕๒๕ มีจำนวน ๔๔๔ คน หรือประมาณร้อยละ ๓๖.๓๔ ของจำนวนนักเรียนทั้งหมด สำหรับนักเรียนระดับมัธยมต้นและปลาย (ม.๑ - ม.๖) มีร้อยละ ๖๓.๐๖

แสดงให้เห็นว่า สุขาภิบาลตลาดไชยา เป็นศูนย์กลางการศึกษาระดับมัธยมของอำเภอ แต่ยังไม่มีสถานศึกษาระดับอาชีวศึกษาแต่อย่างใด (ตารางที่ ๒.๔)

สัดส่วนครูต่อนักเรียนเท่ากับ ๑ : ๑๘.๓๖ เป็นสัดส่วนที่สูงกว่ามาตรฐานของกระทรวงศึกษา แต่อยู่ในระดับเฉลี่ยของชุมชน เมืองในจังหวัดสุราษฎร์ธานี

(๒) สาธารณสุข การบริการด้านสาธารณสุข เป็นสิ่งจำเป็นแต่เนื่องจากศูนย์กลางของการบริการมักจะตั้งอยู่ในเขตเมือง แม้จะเป็นการให้บริการสาธารณสุขแก่ประชาชนทั้งในเมืองและชนบท แต่ข้อจำกัดในด้านระยะทาง ระยะเวลา และค่าใช้จ่าย ทำให้คนในชนบทใช้บริการในเขตเมืองได้ไม่ทั่วถึง ศูนย์กลางการบริการสาธารณสุขซึ่งตั้งอยู่ที่สุขาภิบาลตลาดไชยานี้คือ โรงพยาบาลไชยา เป็นโรงพยาบาลขนาด ๓๐ เตียง ซึ่งมีแพทย์ประจำ ๓ คน ฉะนั้นประชาชนในสุขาภิบาลตลาดไชยา จึงค่อนข้างได้รับความสะดวกจากบริการทางสังคมในด้านนี้

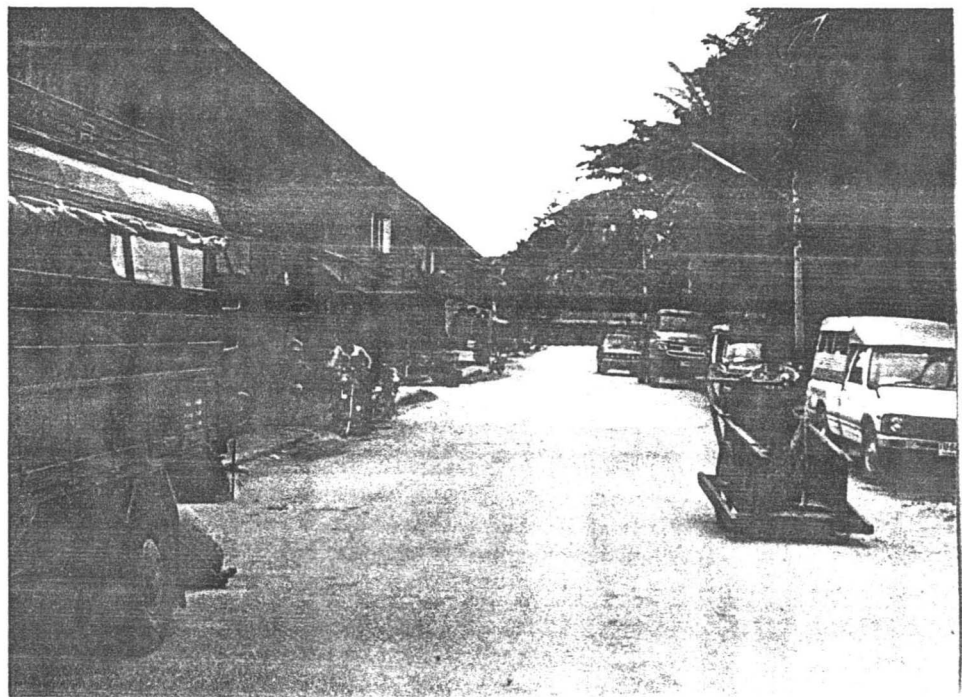
(๓) การบรรเทาสาธารณภัย สุขาภิบาลไชยา ได้เตรียมการไว้รับอุบัติเหตุต่าง ๆ พอสมควร คือ มีอุปกรณ์ดับเพลิง ประกอบด้วย รถยนต์ ๒ คัน เครื่องทาบหาม ๑ เครื่อง และเคมีดับเพลิงอีก ๓๐ ชุด ในปี ๒๕๒๔ มีอัคคีภัย ๑ ครั้ง และอุทกภัย ๒ ครั้ง แต่เป็นภัยขนาดเล็ก เสียหายเพียง ๕,๐๐๐ บาท

สภาพทั่วไปของสุขาภิบาลตลาดไชยา ดังแสดงในรูปที่ ๒.๕ และ ๒.๖

ตารางที่ ๒.๔ จำนวนนักเรียนในสุขาภิบาลตลาดไชยา

ระดับ	๒๕๒๒		๒๕๒๓		๒๕๒๔		๒๕๒๕		๒๕๒๖		๒๕๒๗	
	ชาย	หญิง	ชาย	หญิง	ชาย	หญิง	ชาย	หญิง	ชาย	หญิง	ชาย	หญิง
ชั้นต้น (ป.๑ - ป.๓)	-	๔๔๔	-	๓๓๖	-	-	-	๖๒๐	-	๖๒๐	๔๕	๔๐๐
ชั้นกลาง (ม.๓.๑-๔)	๑,๑๐๔	๔๖๓	๔๔๔	๑,๑๐๔	-	๕๒๗	-	๑,๒๗๗	๕๒๗	๑,๒๗๗	๒๕๗	๑,๒๓๑
อาชีวศึกษา	-	-	-	-	-	-	-	-	-	-	-	-
จำนวนนักเรียน	๓,๐๑๔	๒,๖๐๗	๔๔๔	๑,๕๐๗	๕๒๗	๑,๕๒๗	๑,๒๗๗	๒,๘๙๗	๑,๘๐๔	๒,๘๙๗	๒,๘๙๗	๒,๘๙๗
จำนวนครู	๑๓๕	๑๒๓	-	-	-	-	๑๓๖	๑๓๖	๑๓๖	๑๓๖	๑๓๖	๑๓๖
สัดส่วน นว.ชั้นมัธยมต่อ นว.ทั้งหมด	๖๓.๓๓%	๓๕.๕๑%	-	-	-	-	๕๖.๖๕%	๕๖.๖๕%	๕๖.๖๕%	๕๖.๖๕%	๖๓.๐๖%	๖๓.๐๖%

หมายเหตุ : ปี ๒๕๒๔ ข้อมูลไม่สมบูรณ์



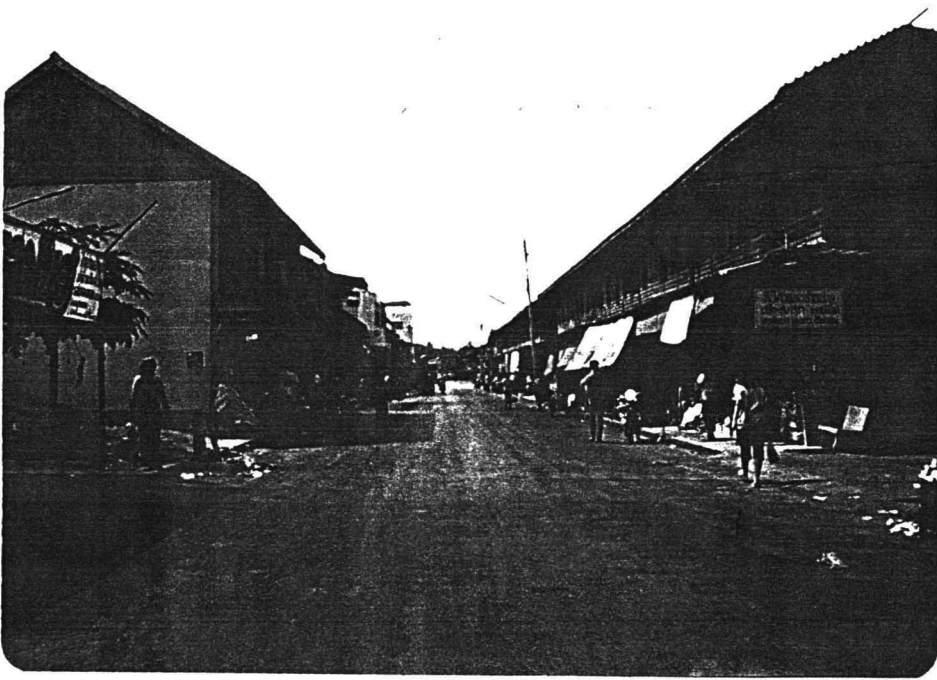
รูปที่ ๒.๔ สภาพทั่วไปของสุขาภิบาลตลาดไชยา

การจัดทำแผนพัฒนา

เศรษฐกิจและสังคม สุราษฎร์ธานี

มหาวิทยาลัยราชภัฏสุราษฎร์ธานี

คณะเศรษฐศาสตร์ สถาบันวิจัยและพัฒนา



รูปที่ ๒.๖ ตลาดทั่วไปของสุราษฎร์ธานีตลาดไชยา

การช่างทำนวมพิเศษ

เพชรบุรีและจังหวัด สุราษฎร์ธานี

๒๕๐๒

๒๕๐๒

## ๒.๕ บทบาทและแนวโน้มการพัฒนาสุขภาพตลาดโชยยา

บทบาทและความสำคัญของเทศบาลและสุขภาพในด้านความเป็นศูนย์กลางของท้องถิ่นทางด้าน การค้าบริการ การปกครอง และการคมนาคมขนส่ง ได้พิจารณาตั้งแต่ในระดับจังหวัดว่าเทศบาล สุขภาพนั้น ๆ มีบทบาทและความสำคัญในลักษณะใดและตั้งอยู่ในสภาพแวดล้อมอย่างไร ของเขตใดในชุมชนเมืองของจังหวัด จากการเปลี่ยนแปลงทำเลที่ตั้ง การตั้งถิ่นฐาน การพัฒนาด้านเศรษฐกิจ การคมนาคมขนส่ง ส่งผลให้สุขภาพที่กระจายตัวอยู่ในจังหวัด มีความได้เปรียบเสียเปรียบแตกต่างกันไป มีรูปแบบการขยายตัว ทิศทาง แนวโน้ม ตลอดจนศักยภาพในการพัฒนาแตกต่างกัน เมื่อนำมาพิจารณาประสมประสานกับการพัฒนาด้านอื่น ๆ ในโครงข่ายระบบชุมชนเมืองของจังหวัดและภาคใต้ตอนบนแล้ว สามารถกำหนดโครงข่ายและบทบาทความสำคัญของสุขภาพต่อการพัฒนาจังหวัดโดยรวมได้

จากการวิเคราะห์โดยวิธี Standard Score Analysis และ Gravity Model ซึ่งใช้ตัวแปรในการพิจารณาดังนี้ ประชากร เศรษฐกิจของชุมชน การคลังท้องถิ่น การบริการทางสังคม และการบริหารสาธารณสุขโลก เพื่อพิจารณา เปรียบเทียบชุมชนเมืองทั้งหมดในจังหวัดสุราษฎร์ธานี (ในปี ๒๕๒๖) เพื่อหาระดับความสำคัญและเขตอิทธิพล พบว่า เทศบาลเมืองสุราษฎร์ธานี เป็นศูนย์กลางระดับ ๑ หรือศูนย์กลางหลัก โดยมีเทศบาลตำบลท่าข้าม (สุขภาพท่าข้ามเดิม) สุขภาพตลาดโชยยา เทศบาลตำบลนาสาร สุขภาพเวียงสระ และสุขภาพเกาะสมุย เป็นชุมชนรอง ส่วนสุขภาพอื่น ๆ นั้น เป็นชุมชนย่อยหรือศูนย์กลางชนบท

สุขภาพตลาดโชยยา เป็นชุมชนที่มีความสำคัญมาแต่อดีตมีบทบาทด้านการ เป็นหัว เมืองที่สำคัญและเป็นศูนย์กลางการคมนาคมทั้งทาง เรือเดินทะเล (ในอดีต) ,ทางรถไฟ และทางบก ในชุมชนตอนเหนือของจังหวัดในปัจจุบัน สุขภาพตลาดโชยยานอกจากเป็นที่ตั้งของที่ว่าการอำเภอแล้วยังเป็นที่ตั้งของโรงพยาบาลอำเภอขนาด ๓๐ เตียง , เรือนจำ , ศาลจังหวัดโชยยา ดังนั้นจึงเป็นชุมชนที่มีบทบาทเป็นศูนย์กลางการปกครองที่สำคัญชุมชนหนึ่ง อย่างไรก็ตาม เมื่อการคมนาคมสะดวกมากขึ้นปัจจุบันบทบาทของชุมชนจึงลดลง โดยเฉพาะด้านการค้าและบริการ เพราะประชาชนนิยมเดินทาง เข้าสู่เมืองสุราษฎร์ธานีมากขึ้น

จากการศึกษาประมาณว่าสุขภาพตลาดโชยยามีประชากรในเขตอิทธิพล ประมาณ ๖๓,๓๔๗ คน หรือร้อยละ ๑๐.๑๒ ของประชากรทั้งจังหวัด

นอกจากนี้เพราะความสำคัญทางประวัติศาสตร์และความรุ่งเรืองของพระพุทธศาสนาในอดีตทำให้บริเวณอำเภอไชยาเป็นศูนย์รวมแหล่งท่องเที่ยวทางประวัติศาสตร์ ศิลปและวัฒนธรรม และมีบทบาทเป็นแหล่งท่องเที่ยวอันดับสูงรองจากเกาะสมุย ซึ่งแนวโน้มในอนาคต อำเภอไชยาจะสามารถพัฒนาเป็นศูนย์กลางที่สำคัญของการท่องเที่ยวด้านประวัติศาสตร์และวัฒนธรรมของจังหวัดและภาคอีกด้วย ซึ่งจะช่วยให้สุขาภิบาลตลาดไชยามีความสำคัญมากขึ้น

การพัฒนาเกษตรกรรมและชลประทานในพื้นที่แถบนี้จะ มีบทบาทเสริมให้สุขาภิบาลตลาดไชยายังคงเป็นศูนย์กลางทางเกษตรกรรมที่สำคัญอีกแห่งหนึ่งของจังหวัดอย่างแน่นอน

ดังนั้นการพัฒนาสุขาภิบาลตลาดไชยาจะต้องพยายามสร้างความพร้อมในการรองรับการเป็นศูนย์กลางการท่องเที่ยวทางศิลปวัฒนธรรม และเป็นศูนย์กลางตลาดการเกษตรของจังหวัดสุราษฎร์ธานีตอนบน



## บทที่ ๑

### แนวทางการพัฒนาสุขภาพตลาดไชยา

ในบทที่ ๓ นี้จะได้เสนอแนวทางการพัฒนาสุขภาพ โดยพิจารณาจากสภาพชุมชนและบทบาททั้งในอดีตและแนวโน้มในอนาคต ดังที่กล่าวมาแล้วในบทที่ ๑ ว่า เนื่องจากการจัดทำ ข้อจำกัดของแผนนี้มีระยะเวลาและข้อมูลพื้นฐาน การเสนอแนวทางการพัฒนาจึงเป็นเพียงการ เสนอแผนแนะแนว เพื่อให้ท้องถิ่นนำไปประกอบการพิจารณา เสนอโครงการพัฒนาในชั้นรายละเอียดต่อไปเท่านั้น

คณะผู้ศึกษาได้พยายามรวบรวมข้อมูล และทำการวิเคราะห์จากทฤษฎี และประสบการณ์ประกอบความคิดเห็นของผู้เชี่ยวชาญ ผู้รู้ และบุคคลในท้องถิ่น เพื่อให้แผนแนะแนวนี้สอดคล้องกับความเป็นจริง และอยู่ในทิศทางที่สามารถปฏิบัติได้มากที่สุด

ดังนั้น เนื้อหาของแผนจึง เน้นการ เสนอผังการใช้ที่ดินในอนาคต เพื่อ เป็นกรอบของการพัฒนาทางกายภาพ และการส่งเสริมการพัฒนาทางด้านอื่น ๆ ซึ่งนอกจากจะเป็นประโยชน์ต่อการพัฒนาท้องถิ่นแล้วยังสอดคล้องกับภาระหน้าที่ของหน่วยงานที่รับผิดชอบ คือ สำนักงานสุขภาพอีกด้วย

อนึ่งในการพิจารณาแนวโน้มและกำหนด เป้าหมายของการขยายตัวของชุมชนต้องคำนึงถึงเงื่อนไขในการพัฒนา คือ นโยบาย และความพร้อมของการลงทุนประกอบด้วย ซึ่งในขณะนี้ จังหวัดสุราษฎร์ธานี มีแนวโน้มที่จะได้รับการ เร่งพัฒนาให้ เป็นพื้นที่พัฒนาที่สำคัญของอนุภาคภาคใต้ตอนบน จังหวัดสุราษฎร์ธานี จึงมีแผนและโครงการหลายโครงการที่จะกระตุ้นการพัฒนา แต่เมื่อพิจารณาถึงระยะเวลาของแผนพัฒนาจังหวัด (ในช่วงแผน ๖) และความพร้อมในการจัดสรรงบประมาณของรัฐแล้ว ในการศึกษาครั้งนี้จึงได้พิจารณาการพัฒนาสุขภาพใน ๒ เงื่อนไข คือ

(๑) เงื่อนไขการขยายตัวตามธรรมชาติ โดยพิจารณาจากการขยายตัวในอดีต (Past trend) ซึ่งถือเป็นการขยายตัวตามปกติ นำมากำหนดทิศทางของการขยายตัวในอนาคต

(๒) เงื่อนไขการขยายตัวโดยการกระตุ้นการพัฒนา เป็นการพิจารณากำหนดทิศทางของการขยายตัวจากบทบาทของชุมชน (ทาง เศรษฐกิจ, สังคม และการปกครอง) ที่ถูกกำหนดมาจากแผนพัฒนาในระดับสูง ซึ่งจะเป็นการขยายตัวที่มีจะสูงกว่าการขยายตัวตามปกติ

ผลการศึกษาและกำหนดแนวทางการพัฒนามีดังนี้

### ๓.๑ สภาพของชุมชน

สุขาภิบาลตลาดไชยา เป็นเมืองรองหรือศูนย์กลางอันดับสองของจังหวัด มีประชากรในเขตอิทธิพล ๖๓,๓๔๗ คน แต่มีประชากรในชุมชนเพียง ๔,๓๕๑ คน หรือร้อยละ ๑๔.๐๘ ของอำเภอไชยา ความหนาแน่นของประชากรสูงถึง ๑,๐๕๖ คน/ตร.กม. สูงเป็นอันดับ ๕ ของชุมชนเมืองทั้งหมด (เช่นเดียวกับลำดับความเป็นเมือง)

กิจกรรมของชุมชนเรียงรายอยู่บนถนนขนานทางรถไฟและทางหลวง ๔๐๑๒ โดยแบ่งย่านการค้ากับย่านสถานที่ราชการอย่างชัดเจน นับได้ว่าเป็นชุมชนที่มีผังเป็นระเบียบพอสมควร โดยมีพื้นที่ย่านการค้า ,สถานที่ราชการ และที่อยู่อาศัย คิดเป็นร้อยละ ๑.๖๐ ,๓.๑๑ และ ๒.๕๓ ตามลำดับ ลักษณะของชุมชนเป็นแบบรวมตัวจากศูนย์กลาง (Concentric Zone) แต่ยังคงอยู่ในเส้นทางคมนาคมหลัก

การขยายตัวของชุมชนยังมีน้อยมากพื้นที่โดยรอบยังเป็นเขตชนบท มีพื้นที่ถึงร้อยละ ๘๔.๕๒ เมื่อพิจารณาถึงความเป็นเมืองแล้ว กล่าวได้ว่ายังมีพื้นที่สำหรับขยายเมืองได้อีกมาก ดังนั้นถ้าหากสามารถพัฒนาสุขาภิบาลตลาดไชยาให้มีความสำคัญเป็นศูนย์กลางการท่องเที่ยวและการเกษตรกรรมของพื้นที่ด้านเหนืออย่างแท้จริงแล้วการขยายตัวจะเกิดขึ้นในบริเวณโดยรอบได้อย่างดี

### ๓.๒ ปัญหาและแนวทางการแก้ปัญหา

#### ๓.๒.๑ ประชากร

สุขาภิบาลตลาดไชยามีประชากร ๔,๓๕๑ คน มีอัตราการเพิ่มประชากรลดลงร้อยละ ๔.๔ ต่อปี ในระยะ ๓ ปีหลัง (๒๕๒๖ - ๒๕๒๘) ทั้งที่ก่อนหน้านี้มีประชากรเพิ่มขึ้นทุกปี ซึ่งพบว่า มีสาเหตุมาจากอัตราการอพยพออกเป็นสำคัญ สภาพการเปลี่ยนแปลงประชากรเช่นนี้ นับว่าไม่เหมาะสมและไม่เป็นผลดีต่อการขยายตัวของเมือง

#### ๓.๒.๒ การใช้ที่ดิน

การแบ่งส่วนการใช้ที่ดินสุขาภิบาลตลาดไชยามีลักษณะค่อนข้างดี นอกจากพื้นที่ส่วนใหญ่ยังมีลักษณะเป็นชนบท และชุมชนเกาะกลุ่มกันริมเส้นทางคมนาคมเป็นส่วนใหญ่ทำให้การใช้ที่ดินด้านในยังไม่คุ้มค่าเท่าที่ควร การพัฒนาการใช้ที่ดิน จึงควรเน้นการจัดระบบการใช้ที่ดินส่วน

ขยายให้เหมาะสม โดยการสร้างโครงข่ายถนนนำการขยายตัวการพัฒนา

### ๓.๒.๓ การบริการสาธารณะ

ปัญหาด้านบริการสาธารณะของสุขาภิบาลตลาดไชยา คือ

- การประปา น้ำประปาเป็นระบบสูบน้ำบาดาลซึ่งสามารถให้บริการได้เพียงร้อยละ ๔๐.๕๖ ของประชากรเท่านั้น ส่วนประกอบอื่น ๆ ต้องใช้น้ำจากบ่อน้ำตื้น ซึ่งการขยายบริการการประปาปัจจุบันไม่สามารถกระทำได้มาก เพราะงบประมาณมีจำกัด และจากควมล่าช้า จากการรอกการโอนความรับผิดชอบให้แก่ กปภ.

ส่วนปัญหาด้านอื่น ๆ ยังไม่มี นอกจากจะต้องคอยติดตามการขยายตัวของชุมชนในอนาคตอาจก่อให้เกิดความต้องการที่สูงกว่าความสามารถให้บริการได้

### ๓.๒.๔ การคมนาคมขนส่ง

(๑) ถนน ถนนขอยต่าง ๆ ยังมีคุณภาพต่ำ

(๒) สถานีรถโดยสาร ยังไม่มี ซึ่งในระยะสั้นอาจยังไม่มีควมจำเป็น

แต่ในระยะยาวควรมีการเตรียมการก่อสร้างเพื่อรองรับการขยายตัวของชุมชนโดยเฉพาะการขยายตัวของการท่องเที่ยว

### ๓.๒.๕ การบริหาร

สุขาภิบาลตลาดไชยา จัดอยู่ในกลุ่มที่มีสถานะทางการคลังต่ำ (กว่าสถานะเฉลี่ยของจังหวัด) อยู่ในอันดับที่ ๕ มีความสามารถในการพึ่งพาตนเองสูงและเพิ่มขึ้นเรื่อย ๆ แต่ยังคงอาศัยงบประมาณจากส่วนกลาง โดยเฉพาะอย่างยิ่งงบด้านการลงทุนพัฒนาต่าง ๆ ซึ่งรายได้ของสุขาภิบาลเองไม่สามารถจ่ายเพื่อการลงทุนพัฒนาได้เท่าที่ควร

### ๓.๓ ผังแนะนำแนวการใช้ที่ดินในอนาคต

#### ๓.๓.๑ พื้นที่วางแผน

เขตสุขาภิบาลตลาดไชยา มีเนื้อที่ ๔.๑๒ กม<sup>๒</sup> หรือ ๒,๕๗๕ ไร่ ประชากรในปัจจุบัน ๔,๓๔๑ คน ประมาณว่าในปี ๒๕๓๔ จะมีประชากรไม่เกิน ๕,๔๔๖ คน และ ๕,๗๕๑ คน

ในปี ๒๕๓๔ เท่านั้น

### ๓.๓.๒ จุดประสงค์ของผัง

เสนอแนะเป็นแนวทางของผังในอนาคตสำหรับเจ้าหน้าที่ท้องถิ่นนำไปพิจารณาประกอบการกำหนดโครงการพัฒนาระยะสั้นให้สอดคล้องกับภาพของผังในระยะยาว

### ๓.๓.๓ นโยบายของผัง

- (๑) ให้ชุมชนหนาแน่นขยายตัวบริเวณด้านตะวันออกของทางรถไฟ
- (๒) สถานที่ราชการไม่ขยายตัว
- (๓) กำหนดให้ บริเวณใกล้เส้นทางคมนาคมเป็นย่านที่พักอาศัย ส่วนพื้นที่ห่างออกไปให้คงสภาพเป็นเขตชนบท ทั้งนี้ต้องมีแนวเขตที่แน่นอนของการขยายตัวอย่างเหมาะสม
- (๔) แกไข ป้องกัน และพัฒนาบริการพื้นฐานให้เพียงพอและมีประสิทธิภาพ

### ๓.๓.๔ หลักการของผัง

- (๑) ผังการใช้ที่ดิน แบ่งเป็นประเภทต่าง ๆ ที่สำคัญ ดังนี้
  - (๑.๑) การใช้ที่ดินเพื่อการพาณิชย์กรรม และอยู่อาศัยหนาแน่นสูง
  - (๑.๒) การใช้ที่ดินเพื่ออยู่อาศัยหนาแน่นเบาบาง/ปานกลาง
  - (๑.๓) การใช้ที่ดินเพื่ออุตสาหกรรมและคลังสินค้า
  - (๑.๔) การใช้ที่ดินเขตชนบท (เกษตรกรรมและชุมชนชนบท)
  - (๑.๕) การใช้ที่ดินเพื่อกิจกรรมอื่น ๆ เช่น ส่วนราชการ ,ศาสนสถาน โรงเรียน ฯลฯ ตลอดจนเขตอนุรักษ์ (ถ้ามี)

การใช้ที่ดินแต่ละพื้นที่อาจยอมให้มีกิจกรรมอื่นที่เกี่ยวข้องแทรกอยู่บ้างตามความจำเป็นและการใช้ประโยชน์แต่เดิม

- (๒) การใช้ที่ดินแต่ละประเภทต้องมีความสัมพันธ์กัน
- (๓) การกำหนดการใช้ที่ดินต้องสามารถควบคุมได้
- (๔) ผังจะต้องมีรูปแบบที่ทำให้เกิดภาพพจน์ที่ดีของเมืองโดยเฉพาะเมืองที่เป็นศูนย์กลางท่องเที่ยว

(๕) ผังที่เสนอจะต้องมีความยืดหยุ่นได้พอสมควร ซึ่งควรมีการพิจารณาปรับปรุงทุก ๆ ๔ ปี

#### ๓.๓.๕ รูปแบบของผัง

รูปที่ ๓.๑ เสนอผังการใช้ที่ดินในอนาคต (พ.ศ. ๒๕๔๔)

จากผังจะเห็นว่า ชุมชนหนาแน่นด้านตะวันออกโดยมีศูนย์กลางความหนาแน่นบริเวณตลาดเดิมขยายออกไปยังพื้นที่ด้านหลัง ส่วนย่านที่อยู่อาศัยหนาแน่นปานกลางตั้งอยู่ถัดออกไปและบริเวณหน้าสถานีราชการ

บริเวณสถานีราชการ , ศาสนสถาน และสถาบันการศึกษาตั้งอยู่ที่เดิมไม่มีการขยายตัวด้านพื้นที่

บริเวณที่พักอาศัยหนาแน่นต่ำ ตั้งอยู่รอบนอกและริมถนนบริเวณศูนย์กลาง ส่วนบริเวณที่ห่างออกไปได้ปล่อยให้ เป็นเขตชนบทเหมือนปัจจุบัน

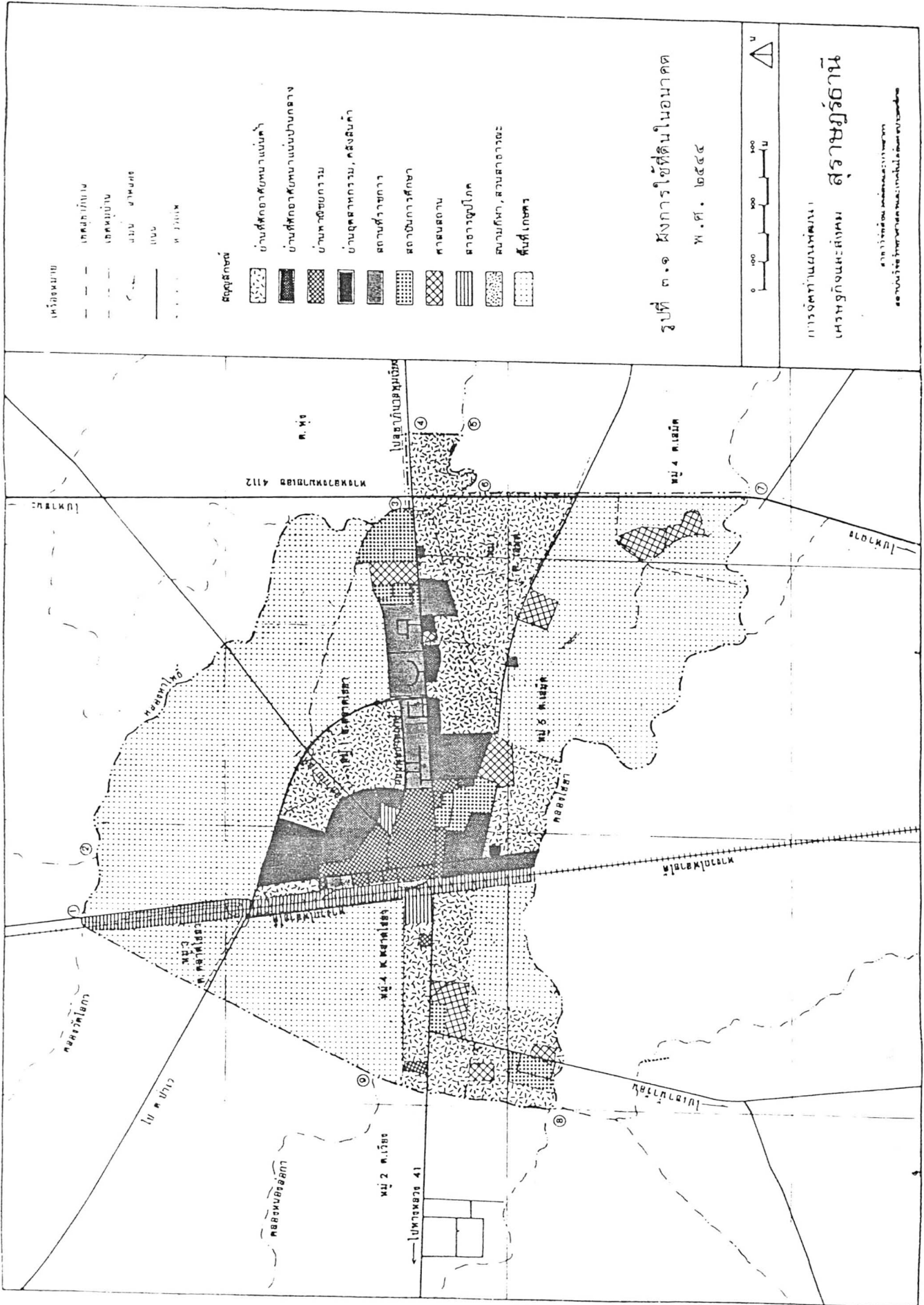
ย่านคลังสินค้าและโรงงานอุตสาหกรรมขนาดเล็กให้สามารถขยายได้ บริเวณตอนเหนือของตลาด (โรงฆ่าสัตว์ปัจจุบัน) เพื่อให้สามารถใช้ประโยชน์การระบายน้ำจากคลองท่าโพธิ์ได้

#### ๓.๔ การจัดระบบคมนาคมขนส่ง

##### ๓.๔.๑ หลักการและรูปแบบการจัดการคมนาคมขนส่ง

การคมนาคมขนส่งมีความสำคัญต่อการพัฒนาผังชุมชนอย่างมาก เพราะนอกจากจะเป็นเส้นทางเชื่อมต่อระหว่างกิจกรรมต่าง ๆ ทั้งภายในและภายนอกแล้วยังมีความสำคัญต่อระบบ เศรษฐกิจและยังเป็นเครื่องมือที่สำคัญต่อการแบ่ง เขตและการควบคุมการใช้ที่ดินอีกด้วย

รูปแบบของผังให้ถนนสายพระบรมธาตุไชยา - พุมเรียง เป็นเส้นทางหลักภายในและเชื่อมต่อกับภายนอกชุมชน ให้บริเวณเส้นทางรถไฟเป็นศูนย์กลางการขนส่งและกระจายออกไปเป็นรัศมี



### ๓.๔.๒ ข้อเสนอการจัดระบบถนน

รูปที่ ๓.๒ แสดงการจัดและพัฒนาระบบถนนภายใน

- (๑) ขยายและปรับปรุงถนนพระบรมธาตุไชยา - พุมเรียง ช่วง พระบรมธาตุ - คลองท่าโพธิ์
- (๒) ปรับปรุงถนนเดิมหน้าตลาดและถนนสายวัดเวียง - โรงเรียนไชยา
- (๓) ขยายและปรับปรุงถนนลูกรังออกจากตลาดไปยังชุมชนต่าง ๆ โดยรอบ ให้เป็นถนนที่มีคุณภาพใช้ได้ทุกฤดูกาล
- (๔) ตัดถนนใหม่สามสาย คือ ถนนโค้งจากสถานีตำรวจถึงที่ทำการไปรษณีย์ ถนนโค้งจากศาลจังหวัดไชยาถึงโค้งถนนไปตำบลป่าเว และถนนขนานทางรถไฟฝั่งตะวันตก

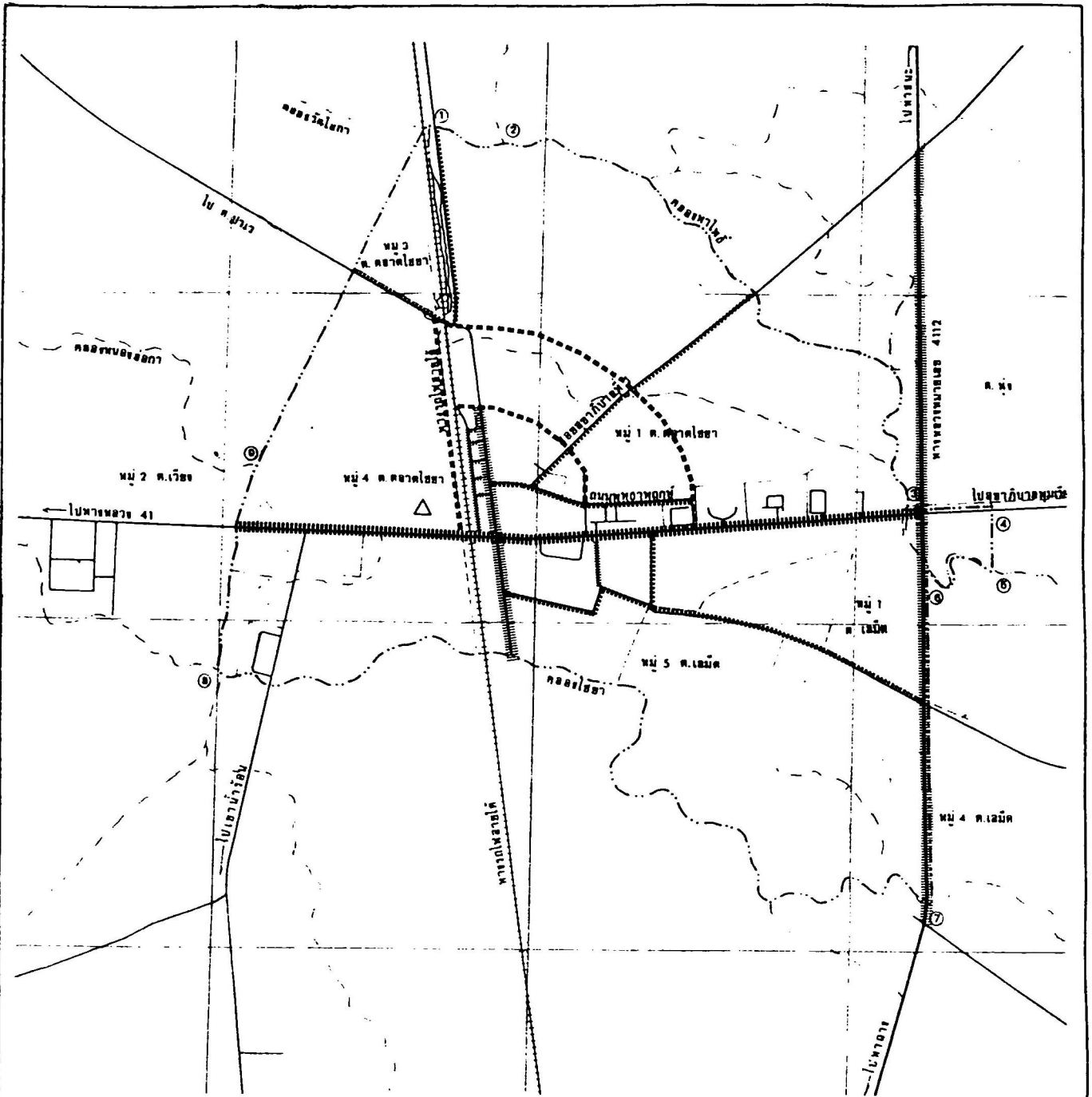
### ๓.๔.๓ การพัฒนาการขนส่ง

- (๑) จัดสร้างสถานีรถโดยสาร (โครงการระยะยาว) ขึ้น สำหรับสุขาภิบาล ตลาดไชยาและสุขาภิบาลพุมเรียง เพื่อรองรับการเดินทางของประชาชนและนักท่องเที่ยว บริเวณที่ตั้งควรอยู่ใกล้สถานีรถไฟซึ่งในเบื้องต้นนี้ได้คัดเลือกฝั่งตะวันตกของทางรถไฟ
- (๒) ส่งเสริมบริการรถโดยสารขนาดเล็กเพื่อการเดินทางและท่องเที่ยว ภายในอำเภอไชยา

### ๓.๕ การพัฒนาด้านอื่น ๆ

#### ๓.๕.๑ การจัดสาธารณูปโภคอื่น ๆ

- (๑) การประปา เพิ่มกำลังการผลิตและปรับปรุงคุณภาพน้ำประปา
- (๒) การระบายน้ำ สร้างท่อระบายน้ำในถนนสร้างใหม่และปรับปรุงทุกสาย ปรับปรุงท่อระบายน้ำที่มีอยู่เดิมให้มีประสิทธิภาพยิ่งขึ้น
- (๓) การกำจัดขยะมูลฝอย เพิ่มกำลังการเก็บขนขยะและปรับปรุงแหล่งกำจัดขยะให้ถูกสุขลักษณะ
- (๔) สวนสาธารณะ การจัดสวนสาธารณะสำหรับประชาชนเป็นสิ่งจำเป็น อย่างหนึ่ง แต่ในฝั่งไม่ได้กำหนดพื้นที่ไว้ให้ เพราะการสร้างสวนสาธารณะขนาดใหญ่สำหรับประชาชน

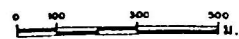


เครื่องหมาย

- เขตสุขาภิบาล
- - - - - เขตหมู่บ้าน
- ถนน

- +++++ ทางรถไฟ
- 100 เส้นชั้นความสูง
- ~ ล้ำคลอง
- ทิวเขาค

รูปที่ ๓.๒ การจัดระบบถนนภายในเขตสุขาภิบาลลาดไผ่



สัญลักษณ์

- |         |        |                    |
|---------|--------|--------------------|
| ถนนหลัก | ถนนรอง |                    |
|         | .....  | ถนนตัดใหม่         |
|         | .....  | ถนนขยายและปรับปรุง |
|         | .....  | ถนนปรับปรุง        |
|         | △      | สถานีวัดโดยสสาร    |

การจัดทำแผนพัฒนา

เศรษฐกิจและสังคม สุราษฎร์ธานี

สาขาวิจัยสังคมและทรัพยากร

ผศ. เบญจฉวีวิทยา นาคระและคณะในไทยแห่งประเทศไทย



ควรมีการพัฒนา หุ่นโทรگرام ตำบล เสมีต ส่วนในเขตชุมชนควรมีการจัดสวนหย่อมกระจายอยู่ทั่วไป โดยเฉพาะริมทางรถไฟและส่วนราชการ

### ๓.๕.๒ การพัฒนาการบริการ

(๑) ปรับปรุงระบบการบริหารการคลังโดยการเพิ่มประสิทธิภาพของการ จัดหารายได้จากภาษีอากรและปรับปรุงระบบการใช้จ่าย เป็นต้น

(๒) การนำแผนไปสู่การปฏิบัติ มีทางเลือกโดยให้ประกาศเขตสุขาภิบาล เป็นเขตควบคุมการปลูกสร้างอาคาร หรือขอความร่วมมือจากสำนักผัง เมืองพิจารณากำหนดเขตและ ดำเนินการด้านผัง เมือง

### ๓.๕.๓ การพัฒนาทางเศรษฐกิจ

แม้ว่าการพิจารณาทาง เศรษฐกิจไม่ใช่หน้าที่โดยตรงของสุขาภิบาลโดยเฉพาะ ประธานสุขาภิบาล(นายอำเภอ) และกรรมการสุขาภิบาล (เลือกตั้ง) ควรจะได้ชักจูงให้เอกชน เข้ามาลงทุนในเขตสุขาภิบาล โดยเฉพาะด้านตลาดการเกษตรและการส่งเสริมการท่องเที่ยว (เช่น ธุรกิจโรงแรม และร้านอาหาร) ซึ่งจะมีผลต่อการสร้างงาน การขยายประชากร และภาพพจน์ ของเมืองด้วย

338.984.3(593-3สฎ):711.27 5307  
วจย

วิจัยวิทยาศาสตร์และเทคโนโลยีแห่ง  
ประเทศไทย, สถาบัน.

แผนพัฒนาสู่ชาภิบาลตลาดไฮยา: ใน  
แผนพัฒนาเศรษฐกิจและสังคมจังหวัด  
สุราษฎร์ธานี.

338.984.3(593-3สฎ):711.27 5307  
วจย

วิจัยวิทยาศาสตร์และเทคโนโลยีแห่ง  
ประเทศไทย, สถาบัน.

แผนพัฒนาสู่ชาภิบาลตลาดไฮยา: ใน  
แผนพัฒนาเศรษฐกิจและสังคมจังหวัดสุราษฎร์  
ธานี.

338.984

.3(593-3

สถ):711

.27

วจย

ศูนย์บริการเอกสารวิจัยฯ



BT5307

แผนพัฒนาสุขภาพ