

แผนพัฒนา
สุขาภิบาลท่าขนอน

ในแผนพัฒนาเศรษฐกิจและสังคมจังหวัดสุราษฎร์ธานี

(พ.ศ. ๒๕๑๐ - ๒๕๑๔)

338.984.3(593-3
สุข)
:711.27
๖๖๕

จังหวัดสุราษฎร์ธานี

สถาบันวิจัยวิทยาศาสตร์และเทคโนโลยีแห่งประเทศไทย

แผนพัฒนาสุขภาพิบาลทำชนอน

ใน

แผนพัฒนาเศรษฐกิจและสังคมจังหวัดสุราษฎร์ธานี

(พ.ศ. ๒๕๑๐ - ๒๕๑๔)

เสนอต่อ

จังหวัดสุราษฎร์ธานี

โดย

สาขาวิจัยสิ่งแวดล้อมและทรัพยากร

สถาบันวิจัยวิทยาศาสตร์และเทคโนโลยีแห่งประเทศไทย

กรมเลือกศึกษา
อังกษุต
วท

005301

338-984-3 (593-3 ญ) : 711-27
วท

คำนำ

รายงานฉบับนี้ เป็นแผนแนะแนวการพัฒนาสุขภาพตำบลท่าขนอน ซึ่งจัดทำขึ้นเป็น
ส่วนหนึ่งของแผนพัฒนาเศรษฐกิจและสังคม จังหวัดสุราษฎร์ธานี ซึ่งจัดทำโดยสถาบันวิจัยวิทยาศาสตร์
และเทคโนโลยีแห่งประเทศไทย เสนอต่อจังหวัดสุราษฎร์ธานี

เนื่องจาก ระยะเวลาและงบประมาณอันจำกัด ประกอบกับชุมชนเมืองในจังหวัด
สุราษฎร์ธานีมีถึง ๑๔ แห่ง ดังนั้น การศึกษาและจัดทำแผนฉบับนี้จึงไม่สามารถสำรวจ ศึกษา
และวิเคราะห์ในประเด็นต่าง ๆ อย่างละเอียดได้ ผลการศึกษาจึงเป็นเพียงแผนแนะแนวที่
เสนอครอบคลุมทุก ๆ ประเด็นอย่างกว้าง ๆ อย่างไรก็ตาม คณะทำงานเชื่อว่าสิ่งที่ได้เสนอไว้
ในรายงานฉบับนี้ได้พิจารณาอย่างรอบคอบในทุกประเด็น และการพัฒนา โดยเฉพาะอย่างยิ่ง
การพิจารณาแนวทางการพัฒนาชุมชนเมืองในระยะยาว (ด้านผังเมืองและสิ่งแวดล้อม) ซึ่งจะเป็น
ประโยชน์อย่างยิ่งต่อสำนักผังเมืองในการจัดทำผังเมืองของสุขภาพตำบลในโอกาสต่อไป และจะเป็น
ประโยชน์ต่อท้องถิ่นในการนำไปประกอบการวางแผนประจำปีอย่างมีระบบ โดยมีเป้าหมายที่แน่นอน
ในระยะยาว และสอดคล้องกับแผนพัฒนาจังหวัดโดยรวมอย่างมีประสิทธิภาพด้วย

เนื้อหาของรายงานฉบับนี้ประกอบด้วย ขอบเขตและความเป็นมาของโครงการ
ข้อมูลพื้นฐานของชุมชน, บทบาทของชุมชน, และแนวทางการพัฒนา

อนึ่ง แผนพัฒนาฉบับนี้ได้จัดทำขึ้นในปี ๒๕๒๗ และมีการแก้ไขอีกครั้งในปี ๒๕๓๐
โดยปรับปรุงแก้ไขข้อมูลบางประการเพียงเล็กน้อย ดังนั้น ข้อมูลหลาย ๆ ส่วน แม้ว่าค่อนข้างเก่า
แต่จากการทบทวนสภาพ, ตรวจสอบแนวโน้ม, และลักษณะของแนวทางการพัฒนาที่เสนอไว้แล้ว
วท. เชื่อว่า แผนฉบับนี้จะยังคงเป็นกรอบและแนวทางการพัฒนาที่ใช้ได้ผลเช่นเดิม

ในท้ายที่สุดนี้ คณะผู้ทำงานต้องขอขอบคุณบุคคลที่เกี่ยวข้องในท้องถิ่น ทั้งภาครัฐและ
เอกชน ตลอดจนประชาชนในพื้นที่ที่ได้ให้ข้อมูล ความคิดเห็นและข้อเสนอแนะที่เป็นประโยชน์
ต่อคณะทำงาน นอกจากนี้ คณะทำงานยังต้องขอขอบคุณคือ กรมแผนที่ทหาร, สำนักงานสถิติแห่งชาติ
และหน่วยงานในส่วนกลางต่าง ๆ ที่ได้ช่วยเหลือด้านรูปถ่ายทางอากาศ แผนที่ ตลอดจนข้อมูลอื่น ๆ
และคณะทำงานต้องขอขอบพระคุณอย่างลึกซึ้งต่อจังหวัดสุราษฎร์ธานี โดยเฉพาะท่านผู้ว่าราชการจังหวัด
นายนิพนธ์ บุญญภัทรโร ที่ได้ให้ความไว้วางใจต่อคณะทำงานของ วท. ได้มีโอกาสศึกษาและวางแผน
รายงานฉบับนี้.

สารบัญเรื่อง

	หน้า
คำนำ	๐-๑
สารบัญเรื่อง	๐-๒
สารบัญตาราง	๐-๔
สารบัญรูป	๐-๖
บทที่ ๑ บทนำ	
๑.๑ ความเป็นมา	๑-๑
๑.๒ วัตถุประสงค์ของการวางแผน	๑-๒
๑.๓ ขอบเขตการวางแผน	๑-๒
๑.๔ วิธีการศึกษาและวางแผน	๑-๓
บทที่ ๒ สภาพทั่วไปของสุขาภิบาลท่าขนอน	
๒.๑ ลักษณะทางกายภาพ	๒-๑
๒.๑.๑ ที่ตั้งและขนาด	๒-๑
๒.๑.๒ สภาพภูมิประเทศ	๒-๑
๒.๑.๓ การใช้ที่ดิน	๒-๔
๒.๒ สภาพเศรษฐกิจและสังคม	๒-๑๑
๒.๒.๑ ประชากร	๒-๑๑
๒.๒.๒ สภาพทางเศรษฐกิจ	๒-๑๓
๒.๓ การบริหารการปกครองและการคลังท้องถิ่น	๒-๑๖
๒.๓.๑ การบริหารและการปกครอง	๒-๑๖
๒.๓.๒ สถานะการคลังสุขาภิบาลท่าขนอน	๒-๑๘

สารบัญเรื่อง (ต่อ)

	หน้า
๒.๔ โครงสร้างพื้นฐานและการบริการ	๒-๒๓
๒.๔.๑ สาธารณูปโภคและสาธารณูปการ	๒-๒๓
๒.๔.๒ การบริการทางสังคม	๒-๓๐
๒.๕ บทบาทและแนวโน้มการพัฒนาสุขาภิบาลท่าชนอน	๒-๓๔
บทที่ ๓ แนวทางการพัฒนาสุขาภิบาลท่าชนอน	
๓.๑ สภาพของชุมชนและปัญหาของชุมชน	๓-๒
๓.๑.๑ สภาพชุมชน	๓-๒
๓.๑.๒ ปัญหาและแนวทางการแก้ปัญหาของสุขาภิบาลท่าชนอน	๓-๒
๓.๒ กรอบการพัฒนาสุขาภิบาลท่าชนอน	๓-๔
๓.๓ แนวทางการพัฒนาการใช้ที่ดิน	๓-๔
๓.๓.๑ นโยบายการพัฒนาการใช้ที่ดิน	๓-๔
๓.๓.๒ หลักการของผัง	๓-๔
๓.๓.๓ รูปแบบของผัง	๓-๔
๓.๔ การพัฒนาระบบการคมนาคมขนส่ง	๓-๗
๓.๔.๑ การพัฒนาระบบถนน	๓-๗
๓.๔.๒ สถานีรถยนต์โดยสาร	๓-๗
๓.๕ การจัดสาธารณูปโภคอื่น ๆ	๓-๔
๓.๕.๑ การประปา	๓-๔
๓.๕.๒ การระบายน้ำ	๓-๔
๓.๕.๓ การกำจัดขยะและการบรรเทาสาธารณภัย	๓-๔
๓.๖ การพัฒนาด้านอื่น ๆ	๓-๔
๓.๖.๑ การบริหารสุขาภิบาล	๓-๔
๓.๖.๒ การพัฒนาสวนสาธารณะ	๓-๔

สารบัญตาราง

	หน้า
บทที่ ๒	สภาพทั่วไปของสุขาภิบาลท่าขนอน
ตารางที่ ๒.๑	การใช้ที่ดินสุขาภิบาลท่าขนอน พ.ศ. ๒๕๒๗ ๒-๔
ตารางที่ ๒.๒	ข้อมูลประชากรสุขาภิบาลท่าขนอนระหว่างปี ๒๕๒๒-๒๕๒๖ ๒-๑๒
ตารางที่ ๒.๓	จำนวนประชากรและการประมาณการจำนวนประชากร- ในอนาคต สุขาภิบาลท่าขนอน และอำเภอศรีรัฐนิคม ๒-๑๔
ตารางที่ ๒.๔	จำนวนร้านค้าในเขตสุขาภิบาลท่าขนอน ๒-๑๔
ตารางที่ ๒.๕	สถานะการคลังสุขาภิบาลท่าขนอน ปี ๒๕๒๒ - ๒๕๒๖ ๒-๒๐
ตารางที่ ๒.๖	สถานะการคลังสุขาภิบาลท่าขนอน ปี ๒๕๒๔ ๒-๒๔

สารบัญรูป

	หน้า
บทที่ ๑ บทนำ	
รูปที่ ๑.๑ วิธีการและขั้นตอนของการศึกษาวิเคราะห์ระบบชุมชน	๑-๔
บทที่ ๒ สภาพทั่วไปของสุขาภิบาลท่าขนอน	
รูปที่ ๒.๑ ที่ตั้งสุขาภิบาลท่าขนอน อำเภอศรีรัฐนิคม	๒-๒
" ๒.๒ อาณาเขตสุขาภิบาลท่าขนอนและที่ตั้งสถานที่สำคัญ	๒-๓
" ๒.๓ การใช้ที่ดินสุขาภิบาลท่าขนอน อำเภอศรีรัฐนิคม พ.ศ. ๒๕๒๗	๒-๖
" ๒.๔ สภาพตลาดเก่าในเขตสุขาภิบาล	๒-๗
" ๒.๕ บริเวณที่ว่าการอำเภอเดิมปล่อยเป็นที่ว่าง	๒-๗
" ๒.๖ ตลาดสด แผงลอย บริเวณทางเข้าสถานีรถไฟในอำเภอศรีรัฐนิคม	๒-๘
" ๒.๗ บริเวณร้านค้าหน้าสถานีรถไฟ	๒-๘
" ๒.๘ อาคารบ้านเรือนหน้าที่ว่าการอำเภอ	๒-๘
" ๒.๘ การขยายตัวของชุมชนบริเวณหน้าสถานีรถไฟ	๒-๘
" ๒.๑๐ การขยายตัวของชุมชนสุขาภิบาลท่าขนอน	๒-๑๐
" ๒.๑๑ แสดงการบริหารราชการสุขาภิบาล	๒-๑๗
" ๒.๑๒ ชุมชนและการใช้น้ำฝนเพื่ออุปโภคบริโภค	๒-๒๔
" ๒.๑๓ บ่อน้ำเป็นแหล่งน้ำที่สำคัญอันหนึ่ง	๒-๒๔
" ๒.๑๔ ระบบถนนภายในสุขาภิบาลท่าขนอน	๒-๒๗
" ๒.๑๔ ทางหลวง ๔๑๐๐ เข้าสู่สุขาภิบาลท่าขนอน	๒-๒๘
" ๒.๑๖ ทางลูกรังจากสุขาภิบาลท่าขนอนไปยังชุมชนอื่น ๆ	๒-๒๘
" ๒.๑๗ ถนนสายหลักและสะพานข้ามคลองบึงหลาที่คับแคบ	๒-๒๘
" ๒.๑๘ ถนนคอนกรีตตลาดเก่า	๒-๒๘
" ๒.๑๘ ระบบทางระบายน้ำสุขาภิบาลท่าขนอน	๒-๓๑

สารบัญรูป (ต่อ)

		หน้า	
รูปที่	๒.๒๐	คู่มือข้างถนนสำหรับการระบายน้ำในชุมชน	๒-๓๒
"	๒.๒๑	บริเวณเรือนแพ (ใกล้ตลาดเก่า) น้ำท่วมเป็นประจำ	๒-๓๓
"	๒.๒๒	ลักษณะบ้านเรือนที่เรียกว่าเรือนแพ	๒-๓๓
บทที่	๓	แนวทางการพัฒนาสุขาภิบาลท่าขนอน	
รูปที่	๓.๑	ผังแนะนำการใช้ที่ดินในอนาคต (ปี พ.ศ.๒๕๔๔) ของสุขาภิบาลท่าขนอน รวมพื้นที่ขยาย	๓-๖
"	๓.๒	ระบบถนนภายในชุมชน	๓-๘

บทที่ ๑

บทนำ

๑.๑ ความเป็นมา

ในการจัดทำแผนพัฒนาเศรษฐกิจและสังคมจังหวัดสุราษฎร์ธานี ซึ่งจังหวัดสุราษฎร์ธานี ได้มอบหมายให้สถาบันวิจัยวิทยาศาสตร์และเทคโนโลยีแห่งประเทศไทย (วท.) เป็นผู้ดำเนินงาน ในปี พ.ศ. ๒๕๒๗ นั้น คณะดำเนินงานได้ศึกษา วิเคราะห์ และจัดทำแผนในลักษณะแบบผสมผสาน ทุกสาขา เพื่อให้การพัฒนาจังหวัดเป็นไปอย่างสมบูรณ์ และเกิดประโยชน์อย่างแท้จริง

การพัฒนาระบบชุมชนเป็นการพัฒนาด้านหนึ่งที่มีความสำคัญมาก เพราะชุมชนเป็นจุดรวมของประชากร และกิจกรรมในอาณานิคมบริเวณหนึ่ง ๆ นอกจากนี้ ชุมชนยังมีสภาพเป็นศูนย์กลางในกิจกรรมต่าง ๆ ของพื้นที่โดยรอบ โดยขึ้นอยู่กับขนาดของชุมชนเป็นสำคัญ เช่น เป็นศูนย์กลางทางสังคม, ทางเศรษฐกิจ, การปกครอง, ด้านศาสนา และวัฒนธรรม เป็นต้น

การรวมตัวของประชากรหรือการตั้งถิ่นฐานของมนุษย์ มีวิวัฒนาการในลักษณะที่รวมตัวกันเป็นชุมชนเมืองมากขึ้น (Urban Agglomeration) และมีระดับความเป็นชุมชนเมืองมากขึ้นเป็นลำดับ กล่าวคือ จากการรวมตัวกันหลาย ๆ หลังคาเรือน กระจุกตัวเป็นชุมชนหมู่บ้าน จากชุมชนหมู่บ้าน รวมตัวกันมีขนาดใหญ่ขึ้นเป็นตำบล โดยมีชุมชนที่หนาแน่นเป็นชุมชนศูนย์กลางตำบล ซึ่งอาจเป็นชุมชนชนบทกึ่งเมือง หรือชุมชนเมืองกึ่งชนบท ชุมชนนี้มักจะเป็นศูนย์กลางของอำเภอด้วย ชุมชนในระดับสูงขึ้นไป ได้แก่ ชุมชนเมือง นคร และมหานคร ตามลำดับ

การบริหารและการปกครองส่วนท้องถิ่นได้เริ่มนับชุมชนชนบทกึ่งเมือง หรือชุมชนเมือง กึ่งชนบทเป็นชุมชนขนาดเล็กที่สุดที่มีการปกครองส่วนท้องถิ่น ชื่อว่า สุขาภิบาล จากสุขาภิบาลจะขยายตัวเป็นเทศบาลตำบล ซึ่งเป็นชุมชนศูนย์กลางของอำเภอ หรือหลายอำเภอ เทศบาลเมืองเป็นชุมชนศูนย์กลางของจังหวัด หรืออนุภาคของจังหวัด จนถึงเทศบาลนคร เป็นชุมชนศูนย์กลางของภาคหรืออนุภาค ชุมชนศูนย์กลางระดับต่าง ๆ เหล่านี้ มีแนวโน้มที่จะเพิ่มจำนวนขึ้น และมีขนาดมากขึ้น ตามสภาพแวดล้อมและการเปลี่ยนแปลงที่เกิดขึ้น ทั้งจากภายในและภายนอกของชุมชน

ในการจัดทำแผนพัฒนาระบบชุมชนนี้ คณะผู้ดำเนินงานจึงได้พิจารณาจัดทำแผนพัฒนาชุมชนในส่วนที่เป็นสุขาภิบาลและเทศบาล ทั้งนี้เพราะเป็นชุมชนที่มีระดับความเป็นศูนย์กลางสูงกว่าชุมชน

ระดับอื่น และยังเป็นชุมชนที่มีรูปแบบการบริหารและการปกครองชัดเจน มีอำนาจหน้าที่ในการพัฒนาความเป็นเมืองมากที่สุด และเป็นชุมชนที่มีระบบข้อมูลที่เป็นประโยชน์ต่อการวางแผนพัฒนา

๑.๒ วัตถุประสงค์ของการวางแผน

เพื่อจัดทำกรอบและแนวทางในการพัฒนาสุขภาพให้ท้องถิ่นนำไปประกอบการพิจารณาวางแผนการพัฒนาสุขภาพประจำปี โดยมีทิศทางที่เหมาะสม เพื่อรองรับการขยายตัวของชุมชนในอนาคต ตามทิศทางและบทบาทที่จะเชื่อมโยงต่อการพัฒนาเศรษฐกิจและสังคมของจังหวัดโดยรวม

๑.๑ ขอบเขตของการวางแผน

เนื่องจาก ระยะเวลาการวางแผนพัฒนาเศรษฐกิจและสังคมจังหวัดสุราษฎร์ธานี มีเพียง ๑๒ เดือน ซึ่งในส่วนของการศึกษาและจัดทำแผนพัฒนาชุมชนศูนย์กลางนี้ ต้องครอบคลุมชุมชนถึง ๑๔ แห่ง คือ เทศบาล ๓ แห่ง และสุขาภิบาล ๑๑ แห่ง ดังนั้น ในระยะเวลาอันจำกัดนี้ คณะดำเนินงานจึงไม่สามารถที่จะพิจารณาศึกษา วิเคราะห์ และวางแผนอย่างละเอียดได้ ขอบเขตของการวางแผนจึงเป็นการจัดทำกรอบของการพัฒนา โดยพิจารณาด้านการขยายตัวของชุมชน และความเชื่อมโยงกับการพัฒนาของจังหวัดโดยรวม ขอบเขตของการวางแผนจึงประกอบด้วย

(๑) การพิจารณาระดับความเป็นศูนย์กลางของชุมชน และความเชื่อมโยงกับชุมชนอื่น ๆ ตลอดจนบทบาทของชุมชนในปัจจุบันและอนาคต

(๒) ศึกษาสภาพการใช้ประโยชน์ที่ดินและบริการพื้นฐานในปัจจุบัน และศึกษาแนวโน้มและทิศทางของการขยายตัวในอนาคต

(๓) เสนอกรอบและแนวทางในการพัฒนาด้าน

- การใช้ที่ดิน
- โครงสร้างพื้นฐานและบริการ
- เศรษฐกิจและสังคม
- องค์กรและการคลัง

๑.๔ วิธีการศึกษาและวางแผน

การศึกษาได้แบ่งเป็น ๒ ระดับ คือ ระดับจังหวัด และระดับพื้นที่ กล่าวคือ

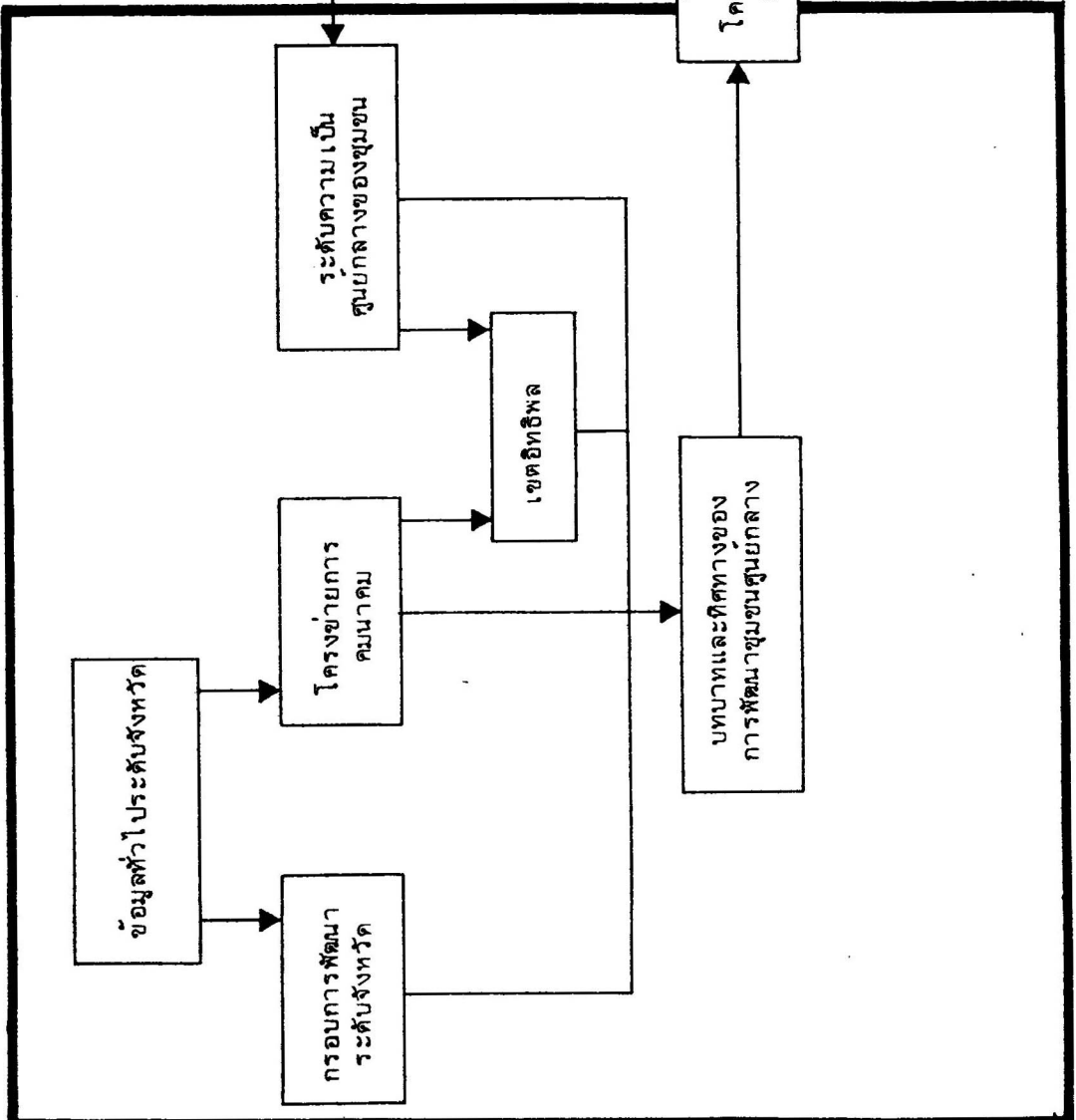
(๑) ในระดับจังหวัดให้พิจารณาระดับความเป็นศูนย์กลางของชุมชน บทบาท และเขตอิทธิพลของชุมชน ทั้งในปัจจุบันและแนวทางการพัฒนาในอนาคต โดยให้ประสานสอดคล้องกับการพัฒนาโดยรวมของจังหวัด

(๒) ระดับพื้นที่ได้ศึกษาสภาพทั่วไปและปัญหาของชุมชน เพื่อกำหนดรูปแบบและทิศทางการขยายตัวของชุมชน โดยใช้ข้อมูลจากรายงานประจำปี แผนที่ และรูปถ่ายทางอากาศ แผนที่ชุมชนของสำนักงานสถิติแห่งชาติ การสำรวจภาคสนาม และการสอบถามบุคคลที่เกี่ยวข้อง

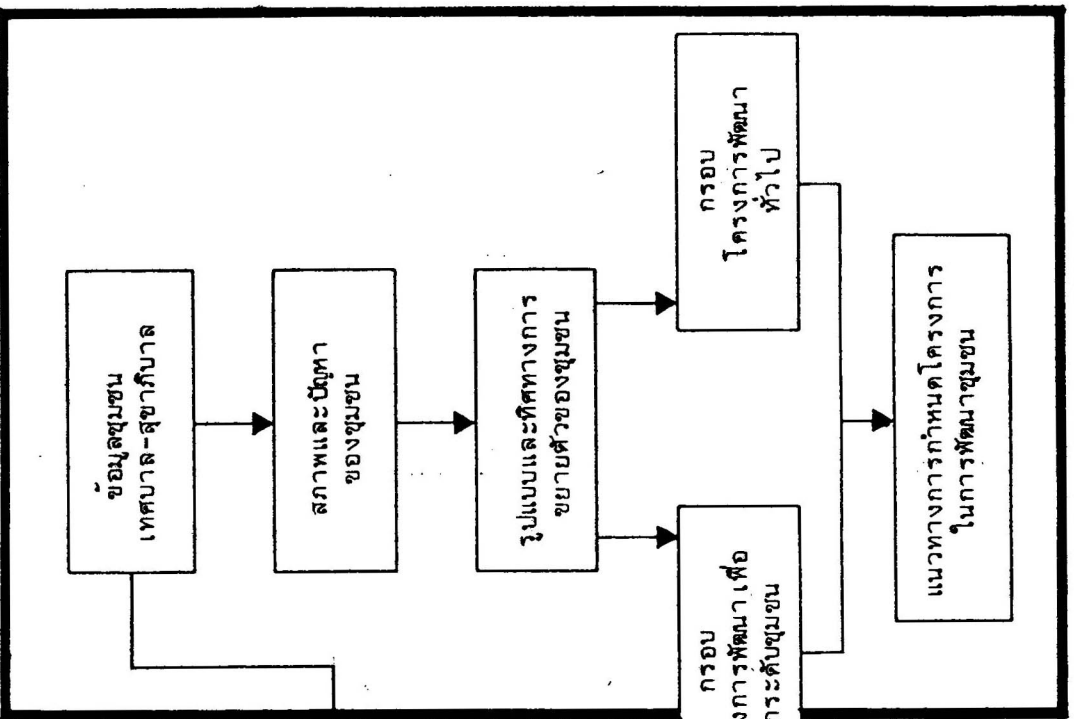
(๓) จากการศึกษาทั้ง ๒ ระดับ ได้วิเคราะห์และวางแผนเพื่อกำหนดกรอบการพัฒนาสองประเภท คือ การพัฒนาเพื่อยกระดับชุมชนตามบทบาทที่กำหนดจากระดับจังหวัด และการพัฒนาเพื่อความผาสุกของประชาชนตามหน้าที่ของชุมชน

ขั้นตอน วิธีการศึกษา และวางแผน แสดงไว้ดังรูปที่ ๑.๑

ระดับจังหวัด



ระดับท้องถิ่น (พื้นที่)



รูปที่ ๑.๑ วิธีการและขั้นตอนของการศึกษาวิเคราะห์ชุมชน

บทที่ ๒

สภาพทั่วไปของสุขาภิบาลท่าขนอน

๒.๑ ลักษณะทางกายภาพ

๒.๑.๑ ที่ตั้งและขนาด

สุขาภิบาลท่าขนอน ตั้งอยู่บนที่ราบลุ่มแม่น้ำพุมดวง เป็นบริเวณที่ตั้งของที่ว่าการอำเภอ ศิริรัฐนิคม เส้นรุ้งที่ $๙^{\circ} ๐๑' ๔๐''$ เหนือ และเส้นแวงที่ $๙๘^{\circ} ๔๘' ๑๒''$ ตะวันออก (รูปที่ ๒.๑) สุขาภิบาลท่าขนอนห่างจากอำเภอเมือง ประมาณ ๔๔ กม. โดยทางรถยนต์ และห่างจากสถานีรถไฟ สุราษฎร์ธานี (อ. พุนพิน) ประมาณ ๓๔ กม. โดยทางรถไฟ

สุขาภิบาลท่าขนอนมีขนาดเนื้อที่ ๒.๓๔ ตร.กม. หรือประมาณ ๑,๓๔๔ ไร่ มีลักษณะคล้ายสี่เหลี่ยมผืนผ้าเลียบแม่น้ำพุมดวง โดยมีอาณาเขตสุขาภิบาล (รูปที่ ๒.๒) ดังนี้

ทิศเหนือ จดทางรถไฟสายสุราษฎร์ธานี - ศิริรัฐนิคม ตั้งแต่คลองเตย - คลองกำบัง

ทิศตะวันออก คลองกำบัง เป็นแนวเขตสุขาภิบาล

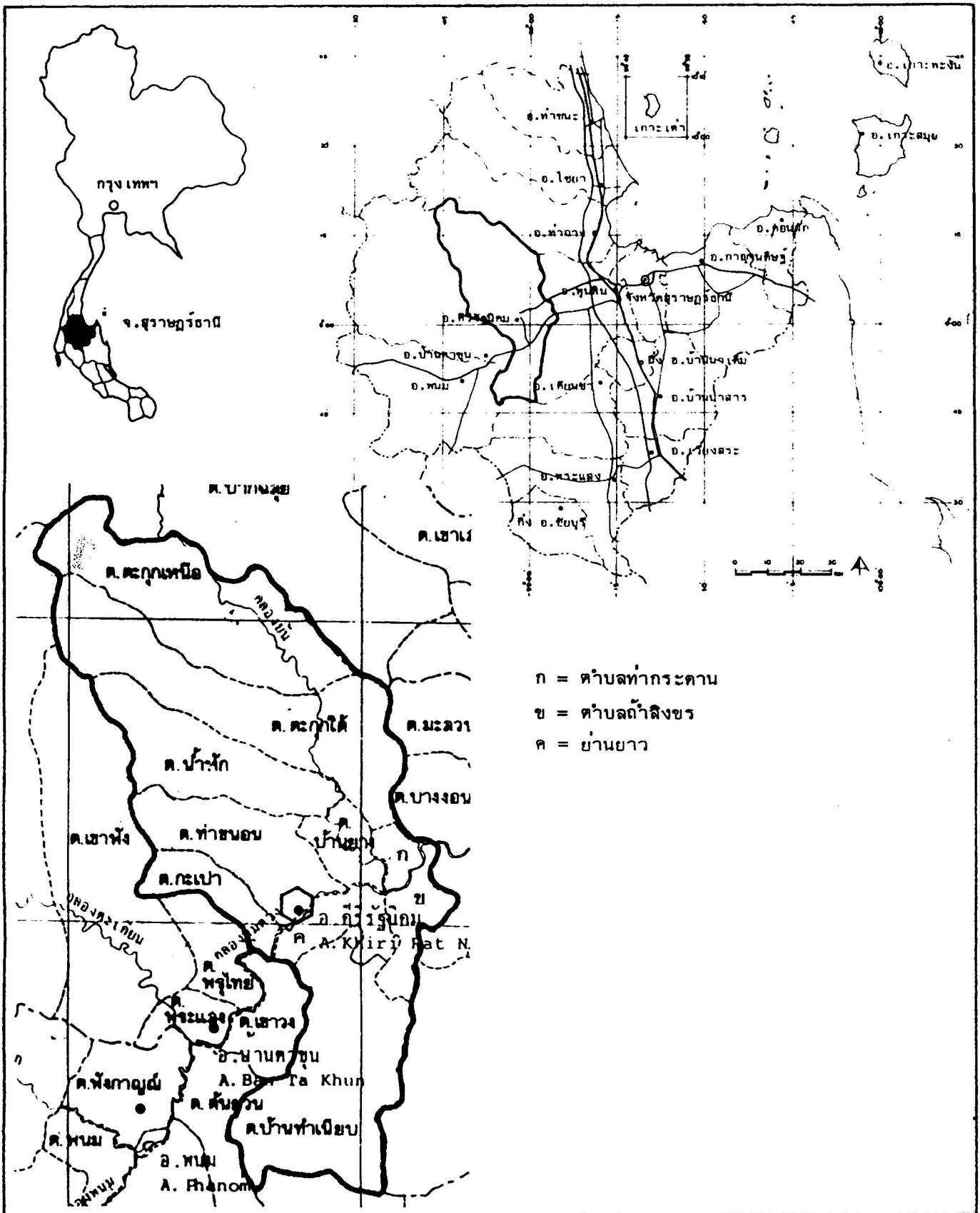
ทิศใต้ แม่น้ำพุมดวง ตั้งแต่ปากคลองกำบัง จนถึงปากคลองหยอย

ทิศตะวันตก มีคลองหยอย เป็นแนวเขต

อนึ่ง อ. ศิริรัฐนิคม ได้จัดตั้งบริเวณศูนย์ราชการ โดยการย้ายที่ว่าการอำเภอ และหน่วยงานต่าง ๆ ไปอยู่นอก เขตสุขาภิบาลทางด้านตะวันตกเฉียงใต้ ทำให้ย่านพาณิชย์กรรมได้ขยายตัวไปจนถึงบริเวณสถานีรถไฟ ดังนั้นในการศึกษานี้จะได้พิจารณาถึงพื้นที่นอกเขตสุขาภิบาลด้านตะวันตกเฉียงใต้ด้วย

๒.๑.๒ สภาพภูมิประเทศ

สภาพพื้นที่สุขาภิบาลเป็นที่ราบลุ่มริมฝั่งแม่น้ำพุมดวง ซึ่งเป็นแม่น้ำสายสำคัญสายหนึ่งของจังหวัด อยู่สูงจากระดับน้ำทะเลประมาณ ๑๐ เมตร พื้นที่ส่วนใหญ่เป็นที่นา และที่สวน โดยมีคลองบึงหลา และคลองกำบัง ซึ่งเกิดจากที่สูงทางเหนือ ไหลผ่านพื้นที่ลงสู่แม่น้ำพุมดวง



รูปที่ ๒.๑ ที่ตั้งสุขาภิบาลท่าখন อำเภอกีรีรัตนคม

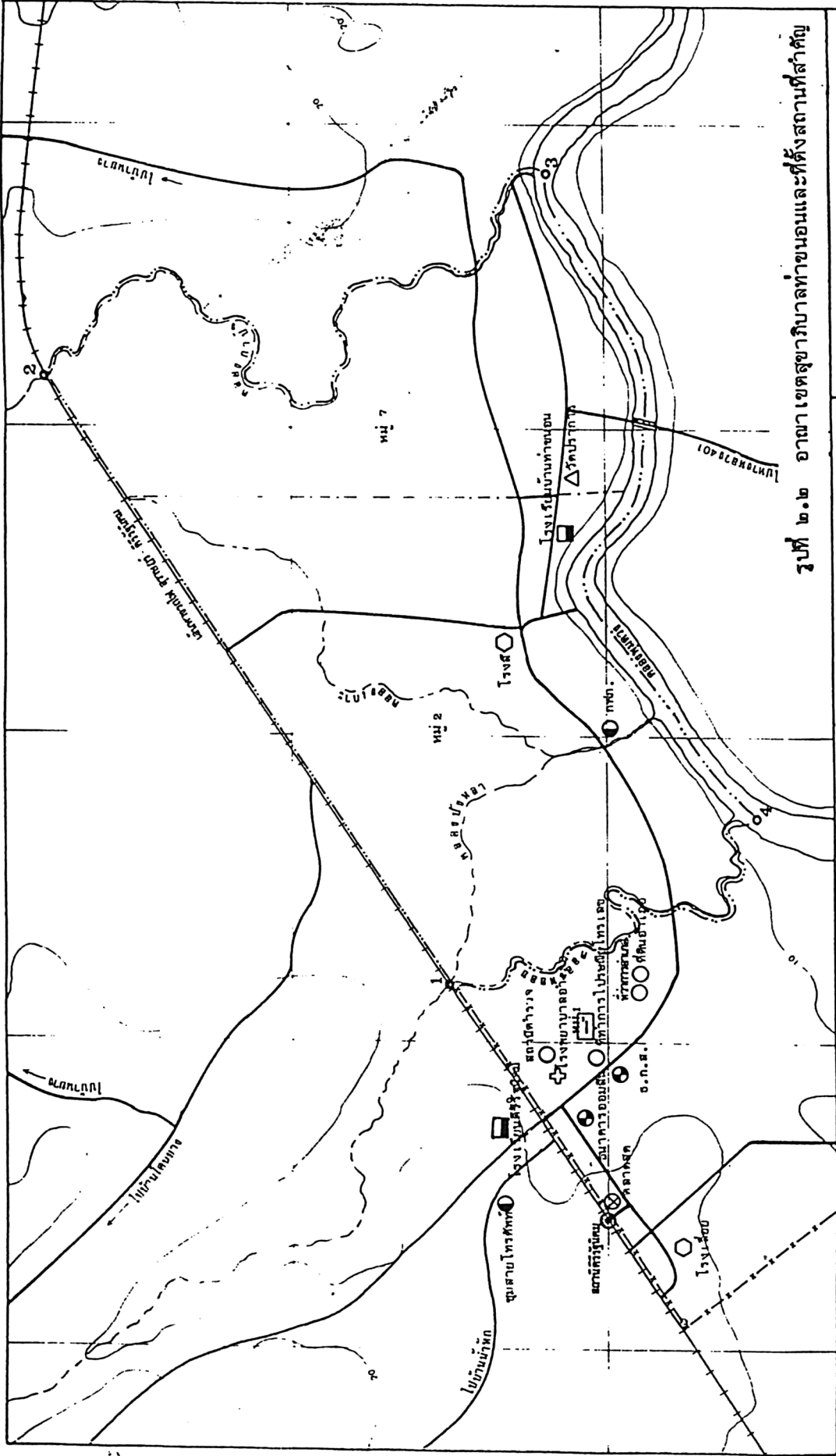
- เขตอำเภอ
- - - - - เขตตำบล
- ที่ตั้งอำเภอ
- ที่ตั้งสุขาภิบาล

การจัดทำแผนพัฒนา

เศรษฐกิจและสังคม สุราษฎร์ธานี

สำนักงานพัฒนาชุมชนจังหวัดสุราษฎร์ธานี

หน้า ๒๖๖-๒๖๗ จาก แผนพัฒนาและเขตในอีกนัยยะประเทศไทย



รูปที่ ๒.๒ อ่างน้ำเขตรักษาพันธุ์สัตว์ป่าและที่ตั้งสถานที่สำคัญ

<p>เครื่องหมาย</p> <ul style="list-style-type: none"> เขตสุภาภิบาล เขตหมู่บ้าน ลำคลอง ถนน ทางรถไฟ เขตพื้นที่ศึกษาเดิม เดิม 	<p>สัญลักษณ์</p> <ul style="list-style-type: none"> สถานที่ว่างเปล่า สถานีบริการผู้พิการ ศาลากลาง โรงเรียนวัด, อนุบาล โรงเรียนปอ 	<ul style="list-style-type: none"> อาคาร โรงฆ่าสัตว์ ตลาดสด สนามกีฬา สวนสาธารณะ
<p>การจัดทำแผนที่พัฒนา เศรษฐกิจและสังคม สุราษฎร์ธานี</p> <p>สำนักงานวิจัยและพัฒนา สถาบันวิจัยสังคมและสังคมวิทยา สถาบันวิจัยสังคมและสังคมวิทยา</p>		

๒.๑.๓ การใช้ที่ดิน

สุขาภิบาลท่าขนอน มีเนื้อที่ ๒.๗๔ ตร.กม. หรือประมาณ ๑,๗๔๔ ไร่ พื้นที่ส่วนใหญ่ เป็นพื้นที่ทำการเกษตร คือ สวน สวนยาง และนา ถึงร้อยละ ๔๔.๔๘ รองลงมา เป็นพื้นที่ บ้าน-สวน ร้อยละ ๓๐.๐๓ ส่วนที่เหลือเป็นพื้นที่กิจกรรมอื่น (ดูตารางที่ ๒.๑ และรูปที่ ๒.๓-๒.๔)

อนึ่ง ชุมชน สุขาภิบาลท่าขนอนได้มีการขยายตัวออกไปทางนอกเขตสุขาภิบาลด้าน ตะวันตกเฉียงใต้ ไปยังบริเวณสถานีรถไฟศรีนครินทร์ ทั้งนี้เนื่องจากการจัดตั้งศูนย์ราชการ อำเภอ ศรีนครินทร์ ทำให้มีร้านค้าเพิ่มขึ้น และมีแนวโน้มของศูนย์กลางความเจริญของสุขาภิบาลจะเติบโต ในบริเวณหน้าสถานีรถไฟ ดังนั้น ในการศึกษาจึงได้ศึกษาการใช้ที่ดินบริเวณดังกล่าวด้วย โดย กำหนดพื้นที่ศึกษานอกเขตสุขาภิบาลอีก ๑.๐๓ ตร.กม. หรือ ๖๔๔ ไร่ รวมเป็นพื้นที่ศึกษาทั้งสิ้น ๓.๘๒ ตร.กม. หรือ ๒,๓๘๘ ไร่ ซึ่งการใช้ที่ดินเฉพาะนอกเขตสุขาภิบาลส่วนใหญ่เป็นสวนยาง (ร้อยละ ๖๓.๐๑) รองลงมา เป็นพื้นที่ส่วนราชการ ประมาณ ๑๒๔.๑๔ ไร่ (ร้อยละ ๑๔.๒๕)

เมื่อพิจารณาพื้นที่ศึกษาทั้งหมด จะเห็นว่าพื้นที่ส่วนใหญ่ยังคงเป็นพื้นที่เกษตรกรรมคือ สวน ร้อยละ ๓๗.๔๔ บ้าน-สวน ร้อยละ ๒๓.๑๔ และทุ่งนาร้อยละ ๒๒.๘๕ ส่วนบริเวณที่เป็นชุมชน หนาแน่น มีเพียงร้อยละ ๔.๗๔ ซึ่งยังถูกแบ่งเป็น ๒ แห่ง คือ ตลาดเก่าภายในเขตสุขาภิบาล และตลาดใหม่หน้าสถานีรถไฟ จากสภาพการใช้ที่ดิน ชี้ให้เห็น สุขาภิบาลท่าขนอน ยังมีความเป็น เมืองต่ำ ทั้งนี้อาจเป็นเพราะ สุขาภิบาลท่าขนอน มีบทบาทเพียงเป็นศูนย์กลางการปกครอง การ คมนาคม (ผ่านไปยังจังหวัด) และเป็นศูนย์รวมสินค้าพื้นฐานของประชากรตอนเหนือของอำเภอเท่านั้น

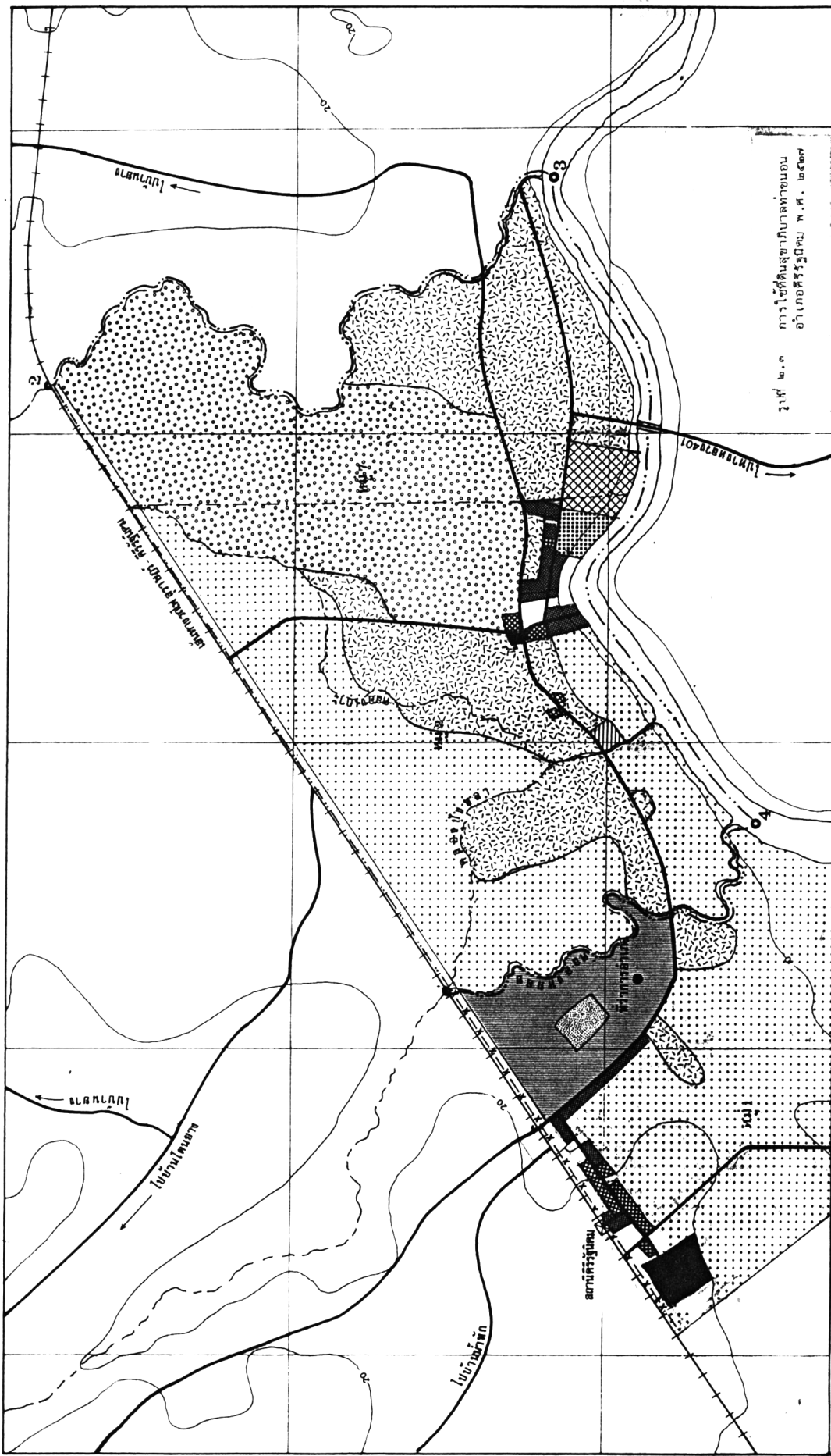
การขยายตัวของ สุขาภิบาลพิจารณาได้จากรูปที่ ๒.๑๐ โดยพิจารณา Built up area คือพื้นที่ที่ใช้สอย เพื่อกิจกรรมต่าง ๆ ที่แสดงความเป็นชุมชน (กิจกรรมนอกจากการเกษตร) ในปี ๒๕๑๔ การใช้ที่ดิน รวมตัวอยู่บริเวณตลาดรอบที่ว่าการอำเภอ (เก่า) โดยหน่วยราชการเริ่มย้ายไปตั้งอยู่นอกเขตสุขาภิบาลใกล้สถานีรถไฟในระยะ ๘ ปี ต่อมา พื้นที่ปลูกสร้างได้ขยายไปยังบริเวณหน้าสถานีรถไฟ และหน้าโรงพยาบาล พร้อมกับการก่อสร้างที่ว่าการอำเภอใหม่ ส่วนชุมชนภายในสุขาภิบาล มีแนวโน้มลดลง กล่าวคือ บริเวณที่ตั้งที่ว่าการอำเภอ และสถานีตำรวจยังคงปล่อยว่าง และโรงเรียน ธรรมานุสรณ์ ได้เปลี่ยนเป็นที่อยู่อาศัย บ้านเรือนริมฝั่งแม่น้ำได้ย้ายออกไปหลายหลังคาเรือน

แนวโน้มในอนาคตคาดว่า การใช้ที่ดินจะยังคงรักษารูปแบบเดิม โดยจะมีความหนาแน่น มากขึ้นบริเวณหน้าสถานีรถไฟ โดยเฉพาะอย่างยิ่ง เมื่อถนนเชื่อมศรีนครินทร์ถึงทางหลวง ๔๐๑

ตารางที่ ๒.๑ การใช้ที่ดินสาธารณะที่ขออน พ.ศ. ๒๕๒๗

การใช้ที่ดิน	ในเขตสุขาภิบาล		นอกเขตสุขาภิบาล		รวมพื้นที่ว่างแผน	
	ไร่	ร้อยละ	ไร่	ร้อยละ	ไร่	ร้อยละ
บ้านอยู่อาศัย	๑๘.๘๒	๑.๐๘	๑๒.๑๘	๑.๘๘	๓๑.๐๐	๑.๓๐
บ้าน-สวน	๔๒๓.๖๖	๓๐.๐๓	๒๘.๕๐	๔.๕๗	๔๕๓.๑๖	๒๓.๑๕
พาณิชยกรรม	๗.๐๔	๐.๕๐	๑๕.๔๖	๒.๔๐	๒๒.๕๐	๐.๘๕
อุตสาหกรรม	-	-	๑๕.๖๖	๒.๔๓	๑๕.๖๖	๐.๖๖
สถานที่ราชการ	-	-	๑๒๔.๑๘	๑๘.๒๕	๑๒๔.๑๘	๕.๒๐
สถาบันการศึกษา	๑๑.๖๘	๐.๖๗	-	-	๑๑.๖๘	๐.๕๘
ศาสนสถาน	๒๗.๕๑	๑.๙๘	-	-	๒๗.๕๑	๑.๑๕
สาธารณสุข	๔.๐๒	๐.๒๓	๑.๐๐	๐.๑๕	๕.๐๒	๐.๒๓
สวนกีฬา-สวนสาธารณะ	-	-	๘.๐๘	๑.๑๑	๘.๐๘	๐.๓๘
ทุ่งนา	๔๔๕.๘๘	๓๑.๓๐	-	-	๔๔๕.๘๘	๒๒.๘๕
สวน	๔๐๐.๑๕	๒๘.๖๘	๔๐๖.๔๓	๖๓.๐๑	๘๐๖.๕๘	๓๗.๘๕
ที่ว่าง	๗๒.๒๕	๕.๑๕	๒๘.๐๐	๔.๕๐	๑๐๐.๒๕	๕.๒๕
ถนน และทางสัญจร	๒๐.๐๐	๑.๑๕	๒.๕๐	๐.๓๘	๒๒.๕๐	๐.๘๕
ลำคลอง	๑๓.๐๐	๐.๙๕	-	-	๑๓.๐๐	๐.๕๕
รวม	๑,๗๕๕.๐๐	๑๐๐.๐๐	๖๕๕.๐๐	๑๐๐.๐๐	๒,๔๑๐.๐๐	๑๐๐.๐๐

หมายเหตุ : ขนาด เนื้อที่ประมาณจากการคำนวณจากแผนที่ ซึ่ง วท. ได้สำรวจตรวจสอบและจัดทำขึ้น (รูปที่ ๒.๓)



การตั้งบ้านพัฒนา
เศรษฐกิจและสังคม สุราษฎร์ธานี
 สภาวิจัยและพัฒนาและวิทยาการ
 สถาบันวิจัยวิทยาศาสตร์และเทคโนโลยีแห่งประเทศไทย

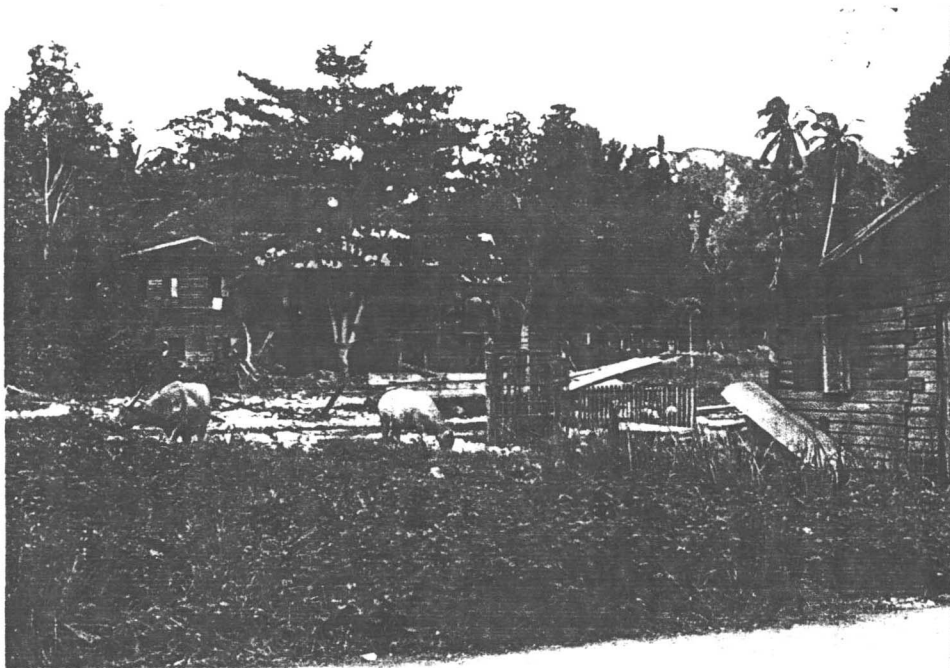
สัญลักษณ์

<ul style="list-style-type: none"> เขตชุมชน เขตหมู่บ้าน ลำคลอง ถนน ทางรถไฟ เขตพื้นที่ศึกษาเดิม เดิม 	<ul style="list-style-type: none"> บ้านอยู่อาศัย บ้าน-สวน พาณิชยกรรม อุตสาหกรรม 	<ul style="list-style-type: none"> สถานศึกษา สถานการศึกษา ศาลากลาง สถานีรถไฟ 	<ul style="list-style-type: none"> สนามกีฬา, สวนสาธารณะ ทุ่งนา สวน ที่ว่าง
-----------------------------------------------------------------------------------------------------------------------------------------------------------------	---------------------------------------------------------------------------------------------------------------------------	------------------------------------------------------------------------------------------------------------------------	----------------------------------------------------------------------------------------------------------------------

รูปที่ ๒.๓ การใช้ที่ดินสุขภาพทางตอน
อำเภอศรีวิชัย พ.ศ. ๒๕๐๗



รูปที่ ๒.๔ สภาพตลาดเก่าในเขตสุขาภิบาล



รูปที่ ๒.๕ บริเวณที่ว่าการอำเภอเดิมปล่อยเป็นที่ว่าง

การจัดทำแผนพัฒนา

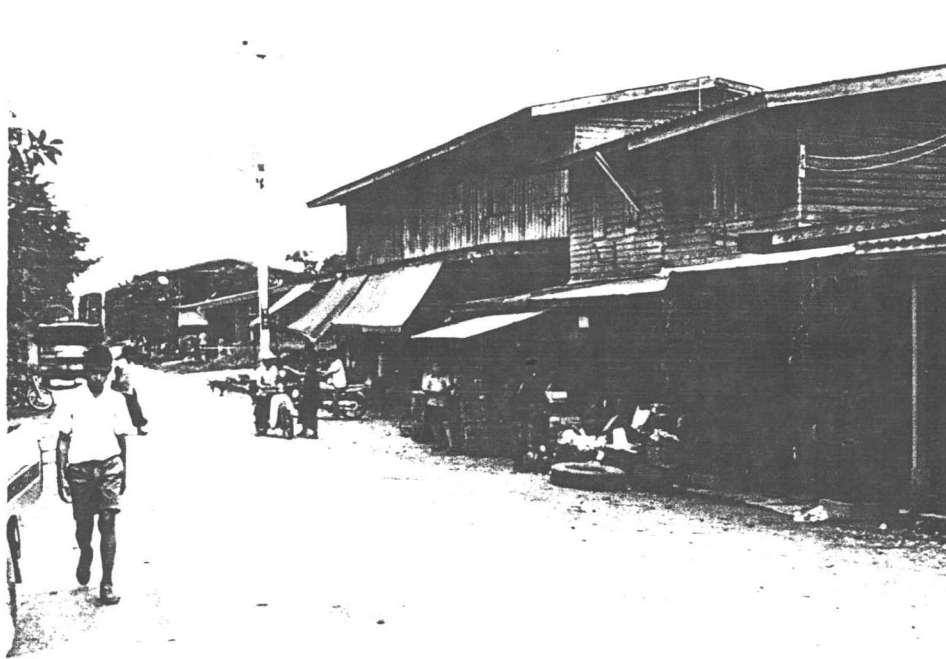
เศรษฐกิจและสังคม สุราษฎร์ธานี

สาขาวิจัยสิ่งแวดล้อมและสุขภาพ

สถาบันวิจัยวิทยาศาสตร์และเทคโนโลยีแห่งประเทศไทย



รูปที่ ๒.๖ ตลาดสด แผงลอย บริเวณทางเข้าสถานีรถไฟในอำเภอศรีรัตนคม



รูปที่ ๒.๗ บริเวณร้านค้าหน้าสถานีรถไฟ

การจัดทำแผนพัฒนา

เศรษฐกิจและสังคม สุราษฎร์ธานี

มหาวิทยาลัยราชภัฏนครศรีธรรมราช

สถาบันวิจัยวิทยาศาสตร์และเทคโนโลยีแห่งประเทศไทย



รูปที่ ๒.๔ อาคารบ้านเรือนหน้าท่าเรืออำเภอ



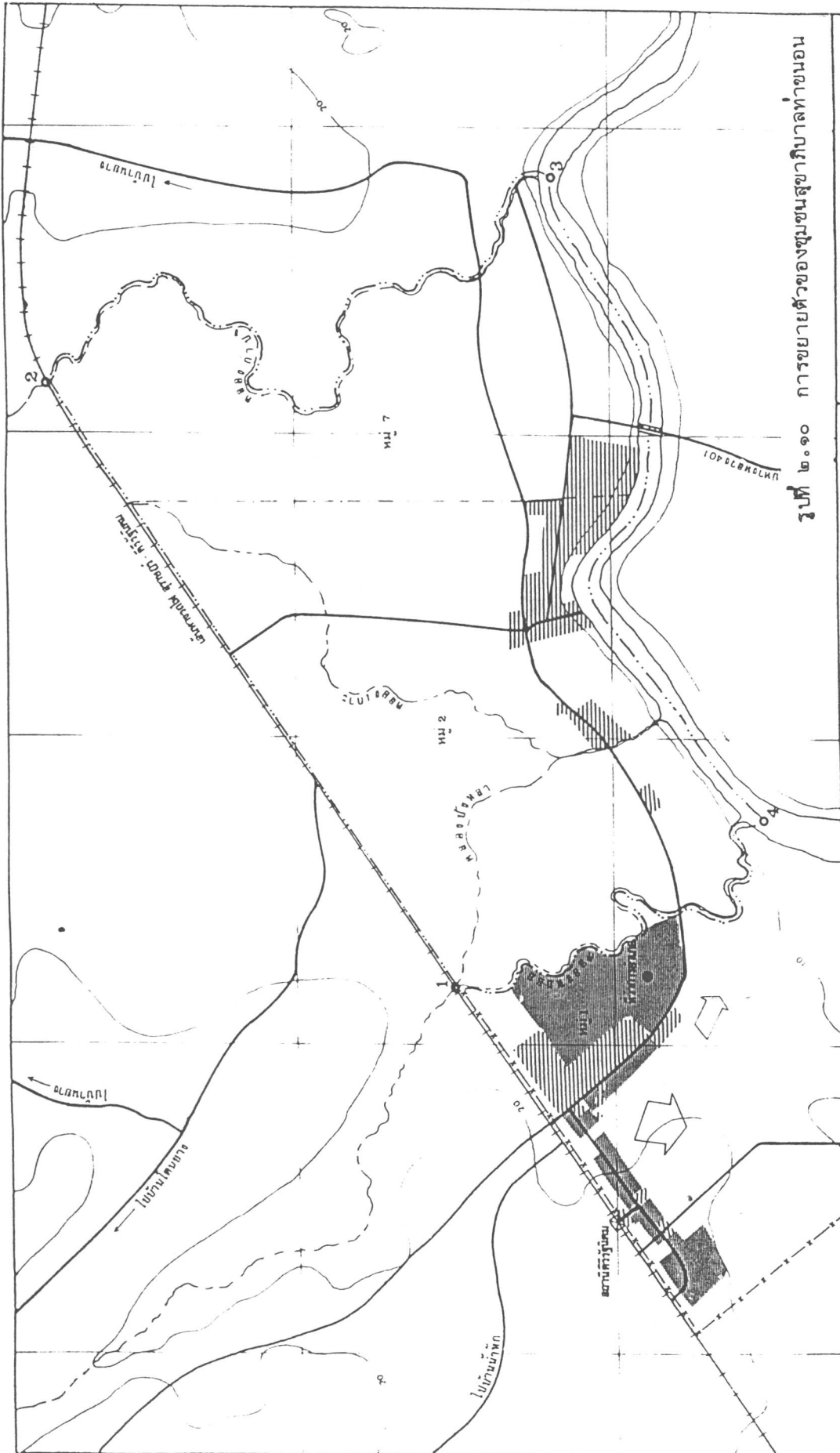
รูปที่ ๒.๕ การขยายตัวของชุมชนบริเวณหน้าสถานีรถไฟ

การจัดทำแผนพัฒนา

เศรษฐกิจและสังคม สุราษฎร์ธานี

มหาวิทยาลัยราชภัฏวชิรวิทยาดงใต้

สถาบันวิจัยวิทยาศาสตร์และเทคโนโลยีแห่งประเทศไทย



รูปที่ ๒๑๐ การขยายตัวของชุมชนศึกษาวิทยาลัยอาชีวศึกษา

การจัดทำแผนพัฒนา
เศรษฐกิจและสังคม สุราษฎร์ธานี

สำนักงานวิจัยและพัฒนาเศรษฐกิจและสังคม
สถาบันวิจัยวิทยาศาสตร์และเทคโนโลยีแห่งประเทศไทย

แผนที่ ๒๑๐

พื้นที่ ๒๑๐๐

การขยายตัวของชุมชน

เขตสถาบัน
เขตหมู่บ้าน
อำเภอ
ถนน
ทางรถไฟ
เขตพื้นที่ศึกษาเดิม

พื้นที่ทางรถไฟของชุมชน

ปี พ.ศ. ๒๕๑๔
ปี พ.ศ. ๒๕๒๖

แล้วเสร็จสมบูรณ์ กิจกรรมเดินรถประจำทางจะขยายตัวมายัง อ. ศิริรัฐมาภรณ์ บริเวณดังกล่าว
จะเป็นศูนย์กลางการเดินรถที่สำคัญ ๆ ของอำเภอได้

๒.๒ สภาพทางเศรษฐกิจและสังคม

๒.๒.๑ ประชากร

(๑) สุขาภิบาลท่าขนอน จัดเป็นสุขาภิบาลในเขตชนบท คือมีประชากร (เดือน ธันวาคม ๒๕๒๖) เพียง ๒,๔๐๖ คน แยกเป็นชาย ๑,๑๔๔ คน และหญิง ๑,๒๖๒ คน โดยมีจำนวนครัวเรือน ๔๔๗ หลัง ซึ่งคิดเฉลี่ยครัวเรือนหนึ่งมีประชากร ๕.๒๖ คน สุขาภิบาลท่าขนอนมีความหนาแน่นประชากรเฉลี่ย ๘๖๒ คน/ตร.กม. หรือ ๑.๓๘ คน/ไร่ ซึ่งนับว่ามีความหนาแน่นต่ำมาก เพราะพื้นที่ส่วนใหญ่เป็นพื้นที่เกษตรกรรม (นา, สวนยาง) แต่สุขาภิบาลยังเป็นพื้นที่ที่มีความหนาแน่นมากที่สุดของอำเภอ (อ.ศิริรัฐนิคมมีความหนาแน่นเฉลี่ย ๒๕ คน/ตร.กม.)

ประชากรสุขาภิบาลท่าขนอน คิดเป็นร้อยละ ๖.๘๘ ของประชากรทั้งอำเภอ (ประชากรทั้งอำเภอมี ๓๔,๘๖๔ คน) อาจกล่าวได้ว่า อำเภอศิริรัฐนิคมยังมีความเป็นเมืองต่ำมาก

(๒) การเปลี่ยนแปลงประชากร

การเปลี่ยนแปลงประชากร สุขาภิบาลท่าขนอน มีการเปลี่ยนแปลงประชากรในลักษณะเพิ่มขึ้นเกือบทุกปี เฉพาะช่วงปี ๒๕๒๒ - ๒๕๒๖ มีจำนวนประชากรเพิ่มขึ้นทั้งหมดประมาณ ๔๒๔ คน หรือคิดเป็นอัตราเพิ่มประชากรเฉลี่ยร้อยละ ๕.๔๑ การเพิ่มประชากรส่วนใหญ่เนื่องมาจากการอพยพเข้ามาสูงกว่าอัตราเพิ่มตามธรรมชาติ โดยเฉพาะปี ๒๕๒๔ - ๒๕๒๖ มีการเปลี่ยนแปลงประชากรมากผิดปกติ คือมีประชากรอพยพเข้าถึง ๒๘๖ คน และจำนวนบ้านเรือนเพิ่มขึ้นจากปี ๒๕๒๔ ประมาณ ๒๔๗ หลัง ซึ่งทำให้ความหนาแน่นประชากรสูงกว่าปกติด้วย (ตารางที่ ๒.๒) การเปลี่ยนแปลงประชากรอื่นเนื่องมาจากการอพยพเข้าสูงนั้นคาดว่าเป็นผลมาจากการรวมประชากรของชุมชนบริเวณสถานีรถไฟศิริรัฐนิคม ซึ่งได้เจริญขึ้นอย่างมากด้วย ในปี ๒๕๒๔ ประชากรได้เพิ่มขึ้นเป็น ๒,๔๘๐ คน หรือเพิ่มขึ้นเฉลี่ยร้อยละ ๗.๔ ต่อปี ซึ่งนับว่าสูงมาก

สำหรับการขยายตัวของประชากรในอนาคต ถ้าให้การเปลี่ยนแปลงประชากรยังคงเป็นไปในรูปแบบที่ผ่านมา ประมาณการว่าเมื่อสิ้นสุดแผนพัฒนาฯ ฉบับที่ ๖ (พ.ศ.๒๕๓๔) สุขาภิบาลท่าขนอนจะมีประชากรประมาณ ๓,๗๔๓ คน และเพิ่มขึ้นเป็น ๔,๕๖๐ คน เมื่อสิ้นสุดแผนพัฒนาฯ ฉบับที่ ๗ (พ.ศ.๒๕๓๘)

ตารางที่ ๒.๒ ข้อมูลประชากร สุขาภิบาลท่าขนอน ระหว่างปี ๒๕๒๒ - ๒๕๒๖

	ปี พ.ศ.					
	๒๕๒๒	๒๕๒๓	๒๕๒๔	๒๕๒๕	๒๕๒๖	๒๕๒๗
จำนวนประชากร (คน)	๑,๔๗๔	๑,๔๔๔	๒,๐๐๖	๒,๑๐๗	๒,๔๐๖	๒,๔๘๖
ชาย (คน)	๑,๐๔๗	๑,๐๒๐	๑,๐๒๖	๑,๐๔๗	๑,๑๔๖	๑,๑๖๔
หญิง (คน)	๔๓๑	๔๒๔	๔๘๐	๑,๐๖๐	๑,๒๖๐	๑,๓๒๒
ประชากรเปลี่ยนแปลง (%)	-	-๒๔ (-๑.๔๕)	+๕๗ (๒.๕๒)	+๑๐๑ (๔.๐๓)	+๒๕๙ (๑๑.๑๕)	๗.๕%ต่อปี
การเปลี่ยนแปลงตามธรรมชาติ (%)	-	(๑๕.๖๖)	(๑.๒๕)	(๑.๐๕)	(๐.๕๕)	
การเกิด (คน)	๓๓๕	๓๐๕	๒๗	๒๗	๑๖	
การตาย (คน)	๑๑	๑๕	๒	๕	๓	
การอพยพย้ายถิ่น (คน) (+= เข้า, -= ออก)	-	-๓๑๕	๓๒๖	๓๕๔	๒๔๖	
ความหนาแน่น	๑.๐๔	๑.๑๒	๑.๑๒	๑.๑๒	๑.๓๕	๑.๓๑
	๖๗๓	๖๕๕	๗๐๐	๗๐๐	๘๖๒	๑,๐๖๔
จำนวนบ้านเรือน	๒๕๑	๒๕๐	๒๕๓	๒๕๓	๔๕๗	๓๐๐

หมายเหตุ : ที่มาสุขาภิบาลท่าขนอน ๒.๓๔ ตร.กม.

ตารางที่ ๒.๓ แสดงการประมาณการจำนวนประชากรในอนาคตของสุขาภิบาลท่าขนอน และอำเภอศรีรัฐนิคม โดยการคำนวณโดยวิธีสมการเชิงเส้นจากข้อมูลย้อนหลัง ๔ ปี ผลจากการประมาณการนี้จะสามารถนำไปประกอบการวางแผนขยายเขตสุขาภิบาล และประมาณการใช้ที่ดินในอนาคตต่อไป นอกจากนี้ การเปรียบเทียบขนาดประชากรระหว่างสุขาภิบาลกับอำเภอ ยังจะชี้ให้เห็นถึงแนวโน้มของความเป็นเมืองได้ชัดเจนยิ่งขึ้น

๒.๒.๒ สภาพทางเศรษฐกิจ

(๑) อาชีพของประชากร

การประกอบอาชีพในเขตสุขาภิบาลส่วนใหญ่คือ ทำนา ทำสวน ค้าขาย และรับราชการ ซึ่งการทำนาและการทำสวน มีการใช้ที่ดินถึงร้อยละ ๔๔.๔๘ ของสุขาภิบาลท่าขนอน นับว่าเป็นแหล่งที่มาซึ่งรายได้ที่สำคัญของประชากร ประชากรที่อยู่ในหมู่ ๑ (ตลาดหน้าสถานีรถไฟ) ส่วนใหญ่ประกอบอาชีพค้าขายและรับราชการ เพราะย่านการค้าและศูนย์ราชการได้ย้ายออกมาบริเวณนี้

(๒) การค้าและบริการ

จากข้อมูลรายงานประจำปี สุขาภิบาลท่าขนอนมีจำนวนร้านค้าทั้งหมด ๔๖ ร้าน ซึ่งประกอบด้วย ร้านค้าของชำ ร้านอาหาร ร้านเสริมสวย นอกจากนี้ ยังมีโรงงานอุตสาหกรรมขนาดเล็ก ส่วนใหญ่เป็นโรงสี และโรงซ่อมเครื่องยนต์ขนาดเล็ก (ตารางที่ ๒.๔) จำนวนร้านค้าจากข้อมูลมีการลดลง เฉพาะร้านค้าของชำ และโรงซ่อมเครื่องยนต์ ไม่มีข้อมูลในปี ๒๕๒๔ และเมื่อเปรียบเทียบกับข้อมูลประชากร สุขาภิบาลท่าขนอนมีอาคารบ้านเรือนที่เพิ่มขึ้นและลดลงตามลำดับ คณะศึกษาค้นคว้าได้ตรวจสอบกับการสำรวจภาคสนามแล้ว คาดว่าความผิดพลาดของข้อมูลอาจเนื่องมาจากการนับจำนวนร้านค้าและบ้านเรือน สับสนระหว่างข้อมูลในเขตกับบริเวณหน้าสถานีรถไฟ

อย่างไรก็ตาม จากการสำรวจพบว่า ย่านการค้าบริเวณหน้าสถานีรถไฟมีบทบาทต่ออำเภอศรีรัฐนิคมมาก โดยเฉพาะการเป็นศูนย์กลางการคมนาคม (สถานีรถไฟและท่ารถยนต์รับจ้าง) และในอนาคต เมื่อมีการขยายตัวของธุรกิจการค้า และความเป็นศูนย์กลางชุมชนของสุขาภิบาลท่าขนอน มีระดับสูงขึ้น บริเวณนี้จะมีการขยายตัวอย่างมากด้วย ดังนั้น การจัดแผนการใช้ที่ดินรองรับจึงมีความจำเป็นอย่างมาก

ตารางที่ ๒.๓ จำนวนประชากรและการประมาณการจำนวนประชากร
ในอนาคต สุขาภิบาลท่าขนอน

ปี	จำนวนประชากร		สัดส่วนประชากร สุขาภิบาล/อำเภอ(%)
	อำเภอศีร์ษะรัฐนิคม	สุขาภิบาลท่าขนอน	
๒๕๒๒	๓๑,๓๖๗	๑,๔๗๘	๖.๓๐
๒๕๒๓	๓๑,๔๘๖	๑,๔๔๔	๖.๐๔
๒๕๒๔	๓๒,๘๒๓	๑,๐๐๖	๖.๑๑
๒๕๒๕	๓๓,๖๒๗	๒,๑๐๗	๖.๒๖
๒๕๒๖	๓๔,๔๖๔	๒,๔๐๖	๖.๘๘
๒๕๒๗	๓๕,๕๔๔	๒,๕๒๖	๖.๘๒
๒๕๒๘	๓๖,๕๔๔	๒,๔๘๐	๘.๑๗
๒๕๒๙	๓๖,๕๕๔	๒,๔๘๐	๘.๑๕
๒๕๓๐	๓๗,๘๑๓	๓,๐๘๔	๘.๑๗
๒๕๓๑	๓๘,๖๒๔	๓,๒๕๒	๘.๔๒
๒๕๓๒	๓๘,๕๓๔	๓,๔๑๖	๘.๖๖
๒๕๓๓	๔๐,๒๕๔	๓,๕๗๔	๘.๘๘
๒๕๓๔	๔๑,๐๕๔	๓,๗๔๓	๙.๑๒
๒๕๓๕	๔๑,๘๖๖	๓,๙๐๖	๙.๓๓
๒๕๓๖	๔๒,๖๗๖	๔,๐๖๔	๙.๕๓
๒๕๓๗	๔๓,๔๘๔	๔,๒๓๓	๙.๗๓
๒๕๓๘	๔๔,๒๙๗	๔,๓๙๖	๙.๙๒
๒๕๓๙	๔๕,๑๐๘	๔,๕๖๐	๑๐.๑๑

หมายเหตุ : การพยากรณ์ใช้ข้อมูลอดีต จากปี ๒๕๒๒-๒๕๒๙ และพยากรณ์โดย
วิธี Linear Regression พยากรณ์ไปจนถึงปี ๒๕๓๙

ที่มา : ข้อมูลประชากรปี ๒๕๒๒-๒๕๒๙ จากกรมการปกครอง กระทรวงมหาดไทย

ตารางที่ ๒.๔ จำนวนร้านค้าในเขตสุขภาพท่าขนอน

ร้านค้า	ปี พ.ศ.					
	๒๕๖๒	๒๕๖๓	๒๕๖๔	๒๕๖๕	๒๕๖๖	๒๕๖๗
<u>พาณิชย์กรรม</u>						
ร้านค้าเครื่องใช้ต่าง ๆ	๓๐	๓๐	๓๐	๓๐	๓๐	๒๕
ร้านค้าเครื่องดื่ม - อาหาร	๑๒	๑๒	๑๒	๑๒	๑๒	๑๒
ร้านเสื้อผ้า	๔	๔	๔	๔	๔	๔
ร้านบริการเสริมสวย	๓	๓	๓	๓	๓	๓
ร้านอุปกรณ์เครื่องเหล็กเครื่องยนต์	-	-	-	-	-	-
ร้านอุปกรณ์ไฟฟ้า - วิทยุ	๑	๑	๒	๒	๒	๒
ร้านขายสินค้าเฉพาะอย่างอื่น ๆ	-	-	-	-	-	-
รวม	๕๕	๕๕	๕๖	๕๖	๕๖	๕๖
<u>โรงงานอุตสาหกรรม</u>						
โรงเลื่อยไม้	๑	๑	๑	๑	๑	๑
โรงสี	๔	๔	๔	๔	๔	๔
โรงงานซ่อมสร้างเครื่องยนต์	๕	๕	๕	๕	๕	na
โรงงานอื่น ๆ	-	-	-	-	-	-
รวม	๑๐	๑๐	๑๐	๑๐	๑๐	na

ที่มา: รายงานประจำปีสุขภาพท่าขนอน

หมายเหตุ: คาดว่ามีการรวมร้านค้า อุตสาหกรรม นอกเขตสุขภาพและในพื้นที่ศึกษาด้วย

๒.๑ การบริหาร การปกครองและการคลังท้องถิ่น

๒.๑.๑ การบริหารและการปกครอง

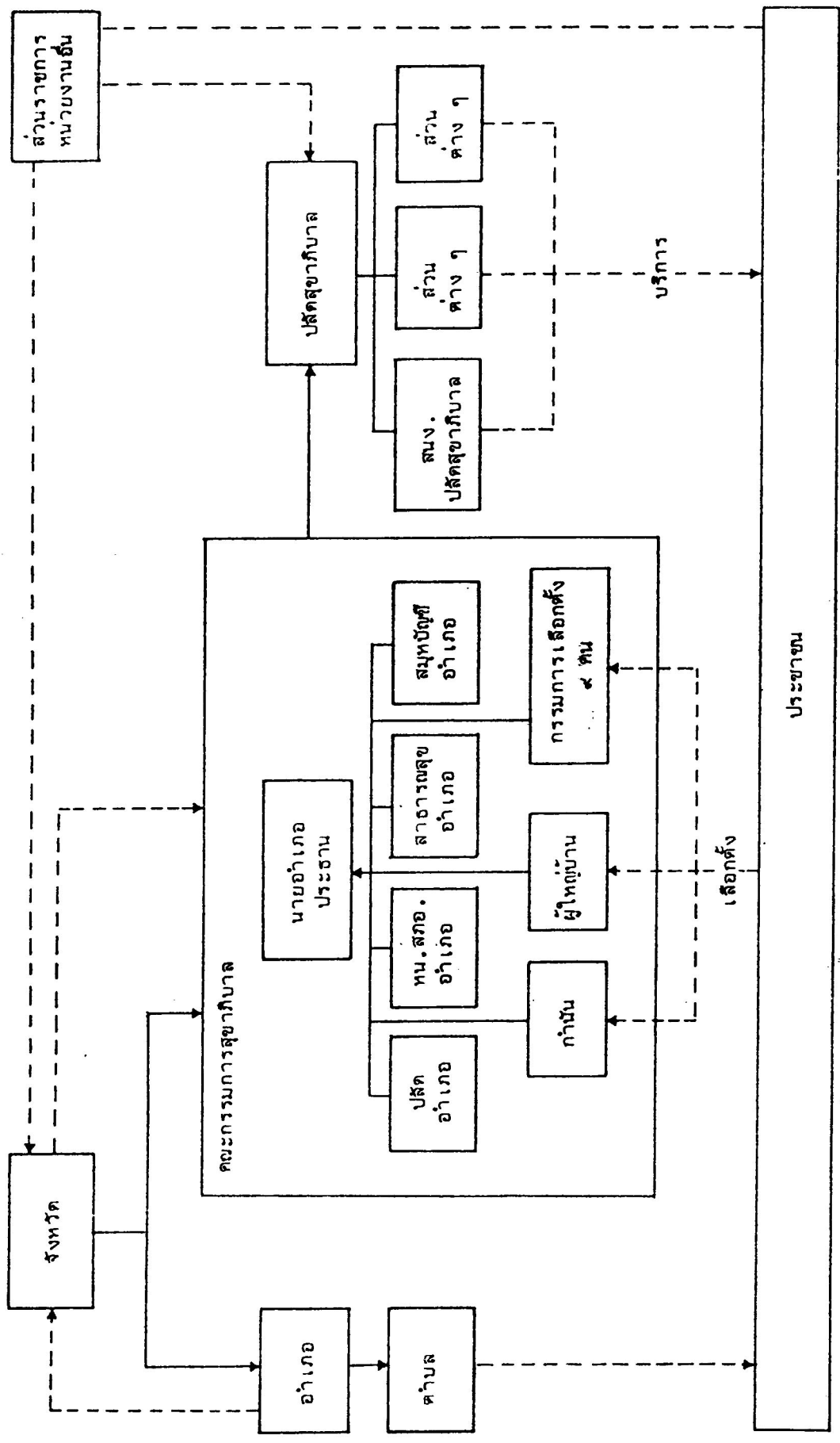
สุขาภิบาล เป็นหน่วยการบริหารส่วนท้องถิ่นรูปแบบหนึ่ง (ตาม พ.ร.บ. ระเบียบบริหารราชการแผ่นดินแห่งราชอาณาจักรไทย พ.ศ. ๒๔๔๔) โดยมีวัตถุประสงค์เพื่อการกระจายอำนาจ เพื่อให้ประชากรปกครองตนเอง สำหรับชุมชนที่ยังมีขนาดเล็ก และมีรายได้ไม่สูงพอที่จะจัดตั้งเป็นเทศบาล

สุขาภิบาลมีฐานะ เป็นนิติบุคคล มีหน้าที่ที่สามารถกระทำได้หลายประการ ซึ่งเกี่ยวกับการบำรุงท้องถิ่นเป็นหลัก คือด้านการบำรุงการสาธารณสุขและสุขาภิบาล โครงสร้างพื้นฐานและบริการด้านพาณิชย์, การศึกษา, ศาสนาและวัฒนธรรม และการทำมาหากินของราษฎร โดยสุขาภิบาลมีอำนาจในการจัดเก็บรายได้ หรือได้รับส่วนแบ่งรายได้จากรัฐบาลตามที่กฎหมายกำหนด

แต่ที่จริงแล้วสุขาภิบาลยังไม่ใช้การปกครองส่วนท้องถิ่นเต็มรูปแบบ แต่มีลักษณะผสมผสานกันระหว่างการปกครองท้องถิ่นกับการปกครองส่วนภูมิภาค เพราะมีผู้บริหารทั้งที่เป็นข้าราชการประจำ (ได้แก่ นายอำเภอ เป็นประธาน, ปลัดอำเภอ, หน.สถานีตำรวจ, สาธารณสุขอำเภอ ฌท์บัญชาอำเภอ) และผู้บริหารที่เป็นตัวแทนของราษฎร (ได้แก่ กำนัน ผู้ใหญ่บ้าน และกรรมการเลือกตั้งอีก ๔ คน) โดยอยู่ภายใต้การควบคุมดูแลของกระทรวงมหาดไทย (โดยผู้ว่าราชการ) (ดูรูปที่ ๒.๑๑)

สุขาภิบาลท่าขนอน ครอบคลุมพื้นที่ ๒ หมู่บ้านของตำบลท่าขนอนคือ หมู่ที่ ๒ และหมู่ที่ ๗ (ส่วนหมู่ที่ ๑ เป็นพื้นที่ที่อยู่นอกเขตสุขาภิบาล แต่อยู่ในพื้นที่ศึกษาครั้งนี้) การบริหารของสุขาภิบาลท่าขนอนปัจจุบัน มีข้าราชการปฏิบัติงานสุขาภิบาล ๖ คน คือ นายอำเภอ, ปลัดอำเภอ ๒ คน สาธารณสุขอำเภอ สารวัตรใหญ่ และเสมียนตราอำเภอ โดยมีกรรมการเลือกตั้ง ๔ คน กำนัน และผู้ใหญ่บ้าน และมีลูกจ้างอีก ๓ คน

ลักษณะการบริหารงานปัจจุบันมีปัญหาบ้างโดยเฉพาะข้าราชการที่ปฏิบัติหน้าที่ต้องรับภาระด้านอื่น ๆ นอกจากงานสุขาภิบาล จึงทำให้การดำเนินงานได้ไม่เต็มที่เท่าที่ควร โดยเฉพาะการจัดระบบข้อมูลเพื่อการดำเนินงานด้านต่าง ๆ มิไม่สมบูรณ์



→ การบริหาร และการบังคับบัญชา
 ---> การประสานงาน, เสนอความเห็น และการให้บริการ

รูปที่ ๒.๑๑ แสดงการบริหารราชการสุขภาพภิบาล

๒.๒.๒ สถานะการคลังสาขาวิชาพยาบาลทำขนอน

(๑) สภาพทั่วไปและนิยามศัพท์

โครงสร้างทางการคลังท้องถิ่นสาขาวิชาพยาบาลทำขนอน มีแหล่งที่มาของรายรับดังนี้

(๑.๑) ภาษีอากรที่ท้องถิ่นเป็นผู้จัดเก็บ รายได้เหล่านี้เป็นของรัฐบาลท้องถิ่น เพื่อนำไปใช้จ่ายในกิจการของท้องถิ่นเอง ประกอบด้วย ภาษีโรงเรือนและที่ดิน, ภาษีบำรุงท้องที่ ภาษีป้ายและอากรฆ่าสัตว์

(๑.๒) ภาษีที่รัฐจัดเก็บ แล้วจัดสรรให้รัฐบาลท้องถิ่น โดยมีลักษณะการจัดสรร ให้แตกต่างกันคือ

- รัฐบาลกลางจัดเก็บเองแล้วจัดสรรให้ ได้แก่ ภาษีและค่าธรรมเนียม รถยนต์และล้อเลื่อน และภาษีที่จัดเก็บจากข้าวส่งออก

- รัฐบาลท้องถิ่นจัดเก็บเพิ่มเติมอีกไม่เกินร้อยละ ๑๐ ได้แก่ ภาษีสุรา และเครื่องดื่ม อากรมหรรษา ภาษีการพนัน ภาษีน้ำมันและผลิตภัณฑ์น้ำมันที่ทำขึ้นในราชอาณาจักร รายได้ส่วนนี้จะถูกส่งไปยังส่วนกลาง เพื่อจัดสรรกลับมาอีกครั้งหนึ่ง

(๑.๓) รายได้ที่ไม่ใช่ภาษีอากร ได้แก่ ค่าธรรมเนียมจากการให้บริการ และออกใบอนุญาต เช่น ค่าเก็บขยะ ค่าทำใบอนุญาตโฆษณา เป็นต้น รวมทั้งรายได้จากทรัพย์สินของ เช่น ค่าเช่าที่ดิน เป็นต้น

(๑.๔) เงินอุดหนุนจากส่วนกลาง ซึ่งแบ่งเป็น

- เงินอุดหนุนทั่วไป เป็นเงินอุดหนุนที่ไม่มีเงื่อนไขในการใช้จ่าย
- เงินอุดหนุนเฉพาะกิจ เป็นเงินอุดหนุนที่รัฐบาลกลางกำหนดเงื่อนไขในการใช้จ่ายอย่างชัดเจน เช่น เงินอุดหนุนเพื่อการศึกษา เป็นต้น

(๑.๕) รายรับอื่น ได้แก่ งบประมาณเฉพาะการและเงินสะสม

ส่วนทางด้านรายจ่าย แบ่งเป็น

(๑.๖) งบกลาง ได้แก่ ค่าชำระหนี้และดอกเบี้ย รายจ่ายตามข้อผูกพัน เงินสำรองจ่าย เงินช่วยเหลือ

(๑.๓) รายจ่ายของหน่วยงาน ได้แก่ ค่าจ้างและค่าตอบแทน ค่าใช้สอย ค่าวัสดุและครุภัณฑ์ ค่าที่ดินและสิ่งก่อสร้าง ค่าสาธารณูปโภค เงินอุดหนุนและรายจ่ายอื่น ๆ

(๑.๔) รายจ่ายพิเศษ ได้แก่ รายจ่ายจากเงินสะสมและจากเงินอุดหนุน เฉพาะกิจ

(๑.๕) รายจ่ายจากงบประมาณเฉพาะการ
สำหรับในการวิเคราะห์ฐานะทางการคลังของสุขาภิบาลท่าขนอน
ให้นิยามของศัพท์บางตัวดังนี้

- รายจ่ายเพื่อการจ้างงาน หมายถึง ค่าจ้างและค่าตอบแทน
- ค่าใช้จ่ายในการลงทุน หมายถึง ผลรวมของค่าที่ดินและสิ่งก่อสร้าง

รายจ่ายพิเศษ และงบประมาณเฉพาะการ

(๒) การคลังของสุขาภิบาลท่าขนอน (ดังแสดงในตารางที่ ๒.๕)

(๒.๑) รายรับ

ในปี ๒๕๒๖ รายรับของสุขาภิบาลท่าขนอนส่วนใหญ่มาจากภาษีที่รัฐบาลจัดสรรให้เงินอุดหนุนจากรัฐบาล และรายได้ที่ไม่ใช่ภาษี คิดเป็นสัดส่วนร้อยละ ๖๘.๔๑, ๑๘.๒๔ และ ๘.๘๖ ของรายรับทั้งหมดตามลำดับ

เมื่อพิจารณาการเปลี่ยนแปลง พบว่า ในช่วงปี ๒๕๒๓ - ๒๕๒๖ รายรับทั้งหมดของสุขาภิบาลท่าขนอนเพิ่มขึ้นในอัตราเฉลี่ยร้อยละ ๑๑.๕๘ โดยที่รายได้ที่ไม่ใช่ภาษี และภาษีที่รัฐบาลจัดสรรให้ เพิ่มขึ้นในอัตราเฉลี่ยร้อยละ ๒๘.๔๔ และ ๑๔.๔๑ ตามลำดับ ในขณะที่ ภาษีที่ท้องถิ่นจัดเก็บลดลงในอัตราเฉลี่ยร้อยละ ๘.๓๔ ส่วนเงินอุดหนุนนั้น การเพิ่มขึ้นอยู่กับรัฐบาล จะจัดสรรให้

(๒.๒) ฐานรายได้

เมื่อพิจารณาฐานรายได้ของสุขาภิบาลท่าขนอนจากรายได้ที่แท้จริง พบว่า ฐานรายได้ที่สำคัญของสุขาภิบาลท่าขนอนคือภาษีอากรที่รัฐบาลจัดสรรให้ ซึ่งมีสัดส่วนถึงร้อยละ ๖๘.๔๑ และอัตราการเพิ่มเฉลี่ยร้อยละ ๑๔.๔๑ รองลงมาเป็นค่าน้ำภาษีที่ท้องถิ่นจัดเก็บนั้นนอกจาก

ตารางที่ ๒.๕ สถานะการคลังสาขาวิชาพยาบาลชั้นอน ปี ๒๕๖๒-๒๕๖๖

รายการ	๒๕๖๒			๒๕๖๓			๒๕๖๔			๒๕๖๕			๒๕๖๖		
	จำนวน (บาท)	สัดส่วน %	อัตรา เพิ่ม	จำนวน (บาท)	สัดส่วน %	อัตรา เพิ่ม	จำนวน (บาท)	สัดส่วน %	อัตรา เพิ่ม	จำนวน (บาท)	สัดส่วน %	อัตรา เพิ่ม	จำนวน (บาท)	สัดส่วน %	อัตรา เพิ่ม
๑) รายได้จริง	๒๔๓,๘๓๓	๘๐.๕๖	๑๘.๓๗	๓๖๔,๕๕๔	๗๖.๖๖	๓๖.๕๓	๓๕๔,๕๓๓	๗๔.๖๖	๓๕.๖๖	๓๖๔,๕๓๓	๗๔.๖๖	๓๕.๖๖	๓๕๔,๕๓๓	๗๔.๖๖	๓๕.๖๖
๑.๑ ภาษีอากร	๒๒๔,๕๓๓	๗๔.๕๕	๓๗.๓๕	๓๖๖,๖๖๖	๗๖.๖๖	๓๖.๕๓	๓๕๔,๕๓๓	๗๔.๖๖	๓๕.๖๖	๓๕๔,๕๓๓	๗๔.๖๖	๓๕.๖๖	๓๕๔,๕๓๓	๗๔.๖๖	๓๕.๖๖
- หอของ	๓๐,๐๕๕	๙.๙๕	-๕๕.๕๕	๑๖,๕๓๓	๔.๕๓	-๕๕.๕๕	๑๖,๕๓๓	๔.๕๓	-๕๕.๕๕	๑๖,๕๓๓	๔.๕๓	-๕๕.๕๕	๑๖,๕๓๓	๔.๕๓	-๕๕.๕๕
- รัฐบาลจังหวัดสระบุรี	๑๕๕,๓๓๓	๖๕.๕๕	-๑๗.๕๕	๓๕๐,๐๐๐	๖๕.๕๕	-๑๗.๕๕	๓๕๐,๐๐๐	๖๕.๕๕	-๑๗.๕๕	๓๕๐,๐๐๐	๖๕.๕๕	-๑๗.๕๕	๓๕๐,๐๐๐	๖๕.๕๕	-๑๗.๕๕
๑.๒ รายได้ที่ไม่ใช่ภาษี	๑๕,๕๐๐	๕.๐๖	๓.๕๖	๑๕,๕๕๕	๔.๐๕	๓.๕๖	๑๕,๕๕๕	๔.๐๕	๓.๕๖	๑๕,๕๕๕	๔.๐๕	๓.๕๖	๑๕,๕๕๕	๔.๐๕	๓.๕๖
- ค่าธรรมเนียม	๑๐,๓๓๓	๓.๕๓	๓.๕๓	๑๐,๕๕๕	๓.๕๕	๓.๕๓	๑๐,๕๕๕	๓.๕๕	๓.๕๓	๑๐,๕๕๕	๓.๕๕	๓.๕๓	๑๐,๕๕๕	๓.๕๕	๓.๕๓
- รายได้จากทรัพย์สิน	๓,๕๕๕	๑.๕๕	๑.๕๕	๓,๕๕๕	๑.๕๕	๑.๕๕	๓,๕๕๕	๑.๕๕	๑.๕๕	๓,๕๕๕	๑.๕๕	๑.๕๕	๓,๕๕๕	๑.๕๕	๑.๕๕
- รายได้จากสาธารณูปโภค	-	-	-	-	-	-	-	-	-	-	-	-	-	-	-
- รายได้เบ็ดเตล็ด	๑,๕๐๐	๐.๕๐	-๑๐๐.๐๐	-	-	-๑๐๐.๐๐	-	-	-	-	-	-	-	-	-
๒) เงินอุดหนุน	๕๗,๓๓๐	๑๘.๐๕	๒๐.๕๓	๕๖,๓๓๓	๑๑.๕๓	-๕.๕๕	๕๖,๓๓๓	๑๑.๕๓	-๕.๕๕	๕๖,๓๓๓	๑๑.๕๓	-๕.๕๕	๕๖,๓๓๓	๑๑.๕๓	-๕.๕๕
๒.๑ เงินอุดหนุนเฉพาะกิจ	๕๗,๓๓๐	๑๘.๐๕	๒๐.๕๓	๕๖,๓๓๓	๑๑.๕๓	-๕.๕๕	๕๖,๓๓๓	๑๑.๕๓	-๕.๕๕	๕๖,๓๓๓	๑๑.๕๓	-๕.๕๕	๕๖,๓๓๓	๑๑.๕๓	-๕.๕๕
๒.๒ เงินอุดหนุนทั่วไปจากรัฐบาล	-	-	-	-	-	-	-	-	-	-	-	-	-	-	-
๓) รายรับอื่น	-	-	-	-	-	-	-	-	-	-	-	-	-	-	-
๓.๑ งบประมาณเฉพาะกิจการ	-	-	-	-	-	-	-	-	-	-	-	-	-	-	-
๓.๒ เงินสะสม	-	-	-	-	-	-	-	-	-	-	-	-	-	-	-
A. รวมรายรับทั้งสิ้น	๓๐๑,๑๕๓	๑๐๐.๐๐	-๑๖.๕๖	๓๕๓,๓๓๓	๑๐๐.๐๐	-๑๖.๕๖	๓๕๓,๓๓๓	๑๐๐.๐๐	-๑๖.๕๖	๓๕๓,๓๓๓	๑๐๐.๐๐	-๑๖.๕๖	๓๕๓,๓๓๓	๑๐๐.๐๐	-๑๖.๕๖

จะเป็นฐานรายได้ที่ไม่สำคัญแล้ว สัดส่วนร้อยละ ๒๓.๘๔ ยังมีแนวโน้มลดลงอีกด้วย ส่วนรายได้ที่ไม่ใช่ภานั้นถึงแม้จะมีอัตราเพิ่มเฉลี่ยสูงกว่าภาษีที่รัฐบาลจัดสรรให้ แต่มูลค่าและสัดส่วนในรายรับทั้งสิ้นน้อยกว่ามาก ดังนั้นในอนาคตคาดว่าภาษีที่รัฐบาลจัดสรรให้จะยังคงเป็นฐานรายได้ที่สำคัญอยู่เช่นเดิม

(๒.๓) รายจ่าย

ในปี ๒๕๒๖ รายจ่ายของรัฐบาลทำขนอนส่วนใหญ่เป็นค่าใช้จ่ายสอยรายจ่ายเพื่อการจ้างงานและค่าใช้จ่ายในการลงทุน ซึ่งมีสัดส่วนในรายจ่ายทั้งหมดเป็นร้อยละ ๓๑.๗๓ ๒๔.๑๖ และ ๒๗.๔๐ ตามลำดับ

ในช่วงปี ๒๕๒๓ - ๒๕๒๖ รายจ่ายทั้งหมดของรัฐบาลทำขนอนเพิ่มขึ้นในอัตราเฉลี่ยร้อยละ ๖.๔๓ โดยที่ค่าใช้จ่าย ค่าวัสดุภัณฑ์ และรายจ่ายเพื่อการจ้างงานเพิ่มขึ้นในอัตราเฉลี่ยร้อยละ ๘๔.๖, ๓๓.๒๓ และ ๒.๔๐ ตามลำดับ แต่ค่าใช้จ่ายในการลงทุนลดลงในอัตราเฉลี่ยร้อยละ ๑๐.๔๒

(๒.๔) ความสามารถในการพึ่งตนเอง

ความสามารถในการพึ่งตนเอง วิเคราะห์ได้จากสัดส่วนของเงินอุดหนุนรายได้รวม พบว่า เงินอุดหนุนมีส่วนของรายได้ประมาณเพียง ๑ ใน ๔ ของรายได้รวมเท่านั้น แสดงให้เห็นว่ารัฐบาลทำขนอนมีความสามารถในการพึ่งตนเองสูง พึ่งพิงความช่วยเหลือจากส่วนกลางน้อย และมีแนวโน้มน้อยลงตั้งแต่ปี ๒๕๒๔

(๒.๕) ศักยภาพของท้องถิ่นในการสร้างความเจริญเติบโตทาง เศรษฐกิจ

ศักยภาพในการสร้างความเจริญเติบโตทาง เศรษฐกิจเกิดจากการลงทุน การวิเคราะห์ศักยภาพของท้องถิ่นในการสร้างความเจริญเติบโตทาง เศรษฐกิจ เป็นการวิเคราะห์ว่า รัฐบาลทำขนอนได้ใช้รายได้ที่หาได้ในท้องถิ่นไปในการลงทุนมากน้อยแค่ไหน โดยใช้สัดส่วนของค่าที่ดินและสิ่งก่อสร้างต่อค่าใช้จ่ายในการลงทุนทั้งหมด เป็นตัวชี้

สัดส่วนดังกล่าวของรัฐบาลทำขนอนค่อนข้างต่ำในปี ๒๕๒๒ และลดลงตามลำดับ ในปี ๒๕๒๔ - ๒๕๒๖ สัดส่วนนี้เป็นศูนย์ แสดงให้เห็นว่ารัฐบาลทำขนอนไม่ได้สะสมศักยภาพในการสร้างความเจริญเติบโตทาง เศรษฐกิจเลย ต้องอาศัยการลงทุนจากรัฐบาล นอกจากนี้ค่าใช้จ่ายในการลงทุนของรัฐบาลทำขนอนยังมีสัดส่วนในรายจ่ายทั้งหมดต่ำและมีแนวโน้มลดลงด้วย

(๒.๖) เปรียบเทียบรายรับรายจ่าย

ในช่วงปี ๒๕๖๒ - ๒๕๖๖ สุขาภิบาลท่าขนอน มีรายได้ที่แท้จริงขาดดุลอยู่เพียง ๒ ปี คือในปี ๒๕๖๒ - ๒๕๖๓ ซึ่งเมื่อรวมเงินอุดหนุนจากรัฐบาลด้วยแล้ว รายรับรวมจะเกินกว่ารายจ่ายรวมทั้งสองปี ส่วนในปี ๒๕๖๔ - ๒๕๖๖ รายได้ที่แท้จริงของสุขาภิบาลท่าขนอนเพียงพอต่อค่าใช้จ่ายรวมทั้งสิ้น โครงสร้างเช่นนี้ชี้ให้เห็นว่าสุขาภิบาลท่าขนอนอยู่ในฐานะที่พึ่งตนเองได้เป็นอย่างดี เมื่อพิจารณาถึงการลงทุน ซึ่งจะเป็นการสร้างศักยภาพในการสร้างความเจริญเติบโตทางเศรษฐกิจแล้วพบว่า ค่าใช้จ่ายในการลงทุนของสุขาภิบาลท่าขนอนค่อนข้างต่ำ ซึ่งอาจกล่าวได้ว่าการใช้จ่ายของสุขาภิบาลท่าขนอนยังเป็นการใช้จ่ายที่ไม่มีประสิทธิภาพเท่าที่ควร เพราะเป็นค่าใช้จ่ายที่ไม่ก่อให้เกิดผลทางด้านการพัฒนาเศรษฐกิจ

อนึ่ง ในปี ๒๕๖๔ ส.ท่าขนอนมีรายได้ ๕๑๒,๐๕๑.๘๗ บาท ซึ่งเป็นรายได้จริงทั้งหมด จากรายได้นี้ ส.ท่าขนอนมีกำลังใช้จ่ายจริงเพียง ๓๗๓,๔๗๘.๑๗ บาท และเป็นงบดำเนินการเกือบทั้งสิ้น ทำให้มีรายได้เกินดุลถึง ๑๓๘,๕๗๓.๗๐ ซึ่งชี้ให้เห็นว่า ส.ท่าขนอนได้รับการสนับสนุนน้อย และสุขาภิบาลเองไม่ได้ใช้งบประมาณมากนัก ดังแสดงในตารางที่ ๒.๖

๒.๔ โครงสร้างพื้นฐานและการบริการ

๒.๔.๑ สาธารณูปโภคและสาธารณูปการ

(๑) ไฟฟ้า สุขาภิบาลท่าขนอน ได้รับการบริการไฟฟ้า จากการไฟฟ้าส่วนภูมิภาค (กฟภ) อย่างทั่วถึง

(๒) การประปา สุขาภิบาลท่าขนอน ยังไม่มีระบบการผลิตและบริการน้ำประปา ประชากรจึงใช้น้ำจากแหล่งน้ำธรรมชาติ คือ น้ำบ่อ น้ำบาดาล น้ำจากแม่น้ำพุมดวง และน้ำฝน ซึ่งในฤดูแล้งจะประสบปัญหาความขาดแคลนอยู่บ้าง (รูปที่ ๒.๑๒-๒.๑๓ แสดงแหล่งน้ำ)

สุขาภิบาลท่าขนอน ยังไม่สามารถก่อสร้างโรงผลิตน้ำประปาได้ เพราะปัจจุบันมีมติ ครม. ให้การประปาส่วนภูมิภาค (กปภ.) ดำเนินการผลิตและจำหน่ายน้ำประปาในส่วนภูมิภาคทั่วประเทศ ซึ่ง กปภ. ไม่สามารถเข้ารับดำเนินการได้จริงในการปฏิบัติ โดยเฉพาะในสุขาภิบาลที่ยังไม่มีการประปา หรือที่ประสบการขาดทุน ซึ่งปัญหานี้เป็นอุปสรรคต่อการพัฒนาระบบชุมชนอย่างมาก

(๓) การสื่อสารและโทรคมนาคม ปัจจุบันการสื่อสารของ สุขาภิบาลท่าขนอน ออกไปชุมชนภายนอกอยู่ในระดับที่ดี เพราะสุขาภิบาลท่าขนอนมีที่ทำการไปรษณีย์โทรเลข ๑ แห่ง และชุมสาย

ตารางที่ ๒.๖ สถานะการคลังสุขาภิบาลท่าขนอน, ปี ๒๕๒๔

รายรับ		รายจ่าย		
	จำนวน (บาท)	สัดส่วน %	จำนวน (บาท)	สัดส่วน %
๑. รายได้จริง	๕๑๒,๐๕๑.๘๗	๑๐๐.๐๐	๓๗๓,๕๗๘.๑๗	๑๐๐.๐๐
๑.๑ ภาษี	๕๕๗,๑๐๒.๓๘	๕๗.๓๑	๓๗๓,๕๗๘.๑๗	๑๐๐.๐๐
๑.๒ ไม่ใช่ภาษี	๖๕,๙๔๙.๔๙	๑๒.๖๙		
- ค่าธรรมเนียม	๑๓,๐๘๖.๑๖			
- จากทรัพย์สิน	๕๑,๘๖๓.๓๓		๖๕,๙๔๙.๔๙	
- จากสาธารณูปโภค				
- เบ็ดเตล็ด	๗๔๕.๐๐		๕,๐๐๐.๐๐	
๒. เงินอุดหนุนและอื่น ๆ				
- เงินอุดหนุน			๑๐๑,๕๕๑.๐๐	
- เงิน			๑๐๖,๖๙๗.๐๐	
- เงินสะสม			๓๓,๙๙๐.๐๐	
- เงินอื่น ๆ			๕,๐๐๐.๐๐	
- เงินเฉพาะการ			๕๖,๑๓๓.๐๐	
รวม	๕๑๒,๐๕๑.๘๗	๑๐๐.๐๐	๓๗๓,๕๗๘.๑๗	๑๐๐.๐๐
รายได้รวม-รายจ่ายรวม		๑๓๘,๕๗๓.๗๐ บาท		
รายได้จริง-รายจ่ายรวม		๑๓๘,๕๗๓.๗๐ บาท		
รายจ่าย: ประชากร			๑๒๕.๓๓ บาท/คน	
รายได้: ประชากร			๑๗๑.๘๓ บาท/คน	

ที่มา : รายงานประจำปีสุขาภิบาลท่าขนอน, ปี ๒๕๒๔



รูปที่ ๒.๑๒ ชุมชนและการใช้น้ำฝนเพื่ออุปโภคบริโภค



รูปที่ ๒.๑๓ บ่อน้ำ เป็นแหล่งน้ำที่สำคัญอันหนึ่ง

การจัดทำแผนพัฒนา

เศรษฐกิจและสังคม สุราษฎร์ธานี

มหาวิทยาลัยราชภัฏวชิรวิทยาดงใต้

แผนผังวิจัยวิทยาศาสตร์และเทคโนโลยีแห่งประเทศไทย

สุขาภิบาลท่าขนอน จะสามารถให้บริการได้อย่างสมบูรณ์ ซึ่งจะ เป็นตัวกระตุ้นการพัฒนาชุมชนศูนย์กลาง ที่สำคัญอย่างหนึ่ง

(๔) การคมนาคมขนส่ง สุขาภิบาลท่าขนอน สามารถติดต่อกับชุมชนอื่น ๆ โดยเฉพาะ จังหวัดภายนอกได้ โดยทางรถไฟ สายสุราษฎร์ธานี-คีรีรัฐนิคม ซึ่งมีรถไฟเดินให้บริการประชาชนทุกวัน และเป็นบริการที่ได้รับความนิยมจากประชาชนมากที่สุด และโดยทางถนน ปัจจุบันกรมทางหลวงกำลังลาดยางทางหลวง ๔๑๐๐ จากอำเภอคีรีรัฐนิคมถึงทางหลวง ๔๐๑ ที่ กม.๔๔ ซึ่งปัจจุบันมีรถยนต์รับจ้าง (แท็กซี่) ให้บริการไป อ.พุนพิน ด้วย แต่ยังไม่มียุทธการรถโดยสารประจำทาง ส่วนการขนส่งทางน้ำนั้น ปัจจุบันมีบทบาทลดลงมาก

นอกจากนี้ สุขาภิบาลท่าขนอน ยังเป็นศูนย์กลางของชุมชนชนบทโดยรอบ โดยมีถนนลูกรังกว้าง ๔-๕ เมตร เชื่อมต่อได้เกือบทุกหมู่บ้าน

ภายในสุขาภิบาล (รูปที่ ๒.๑๔) มีถนนสายสำคัญ ๓ สาย คือ

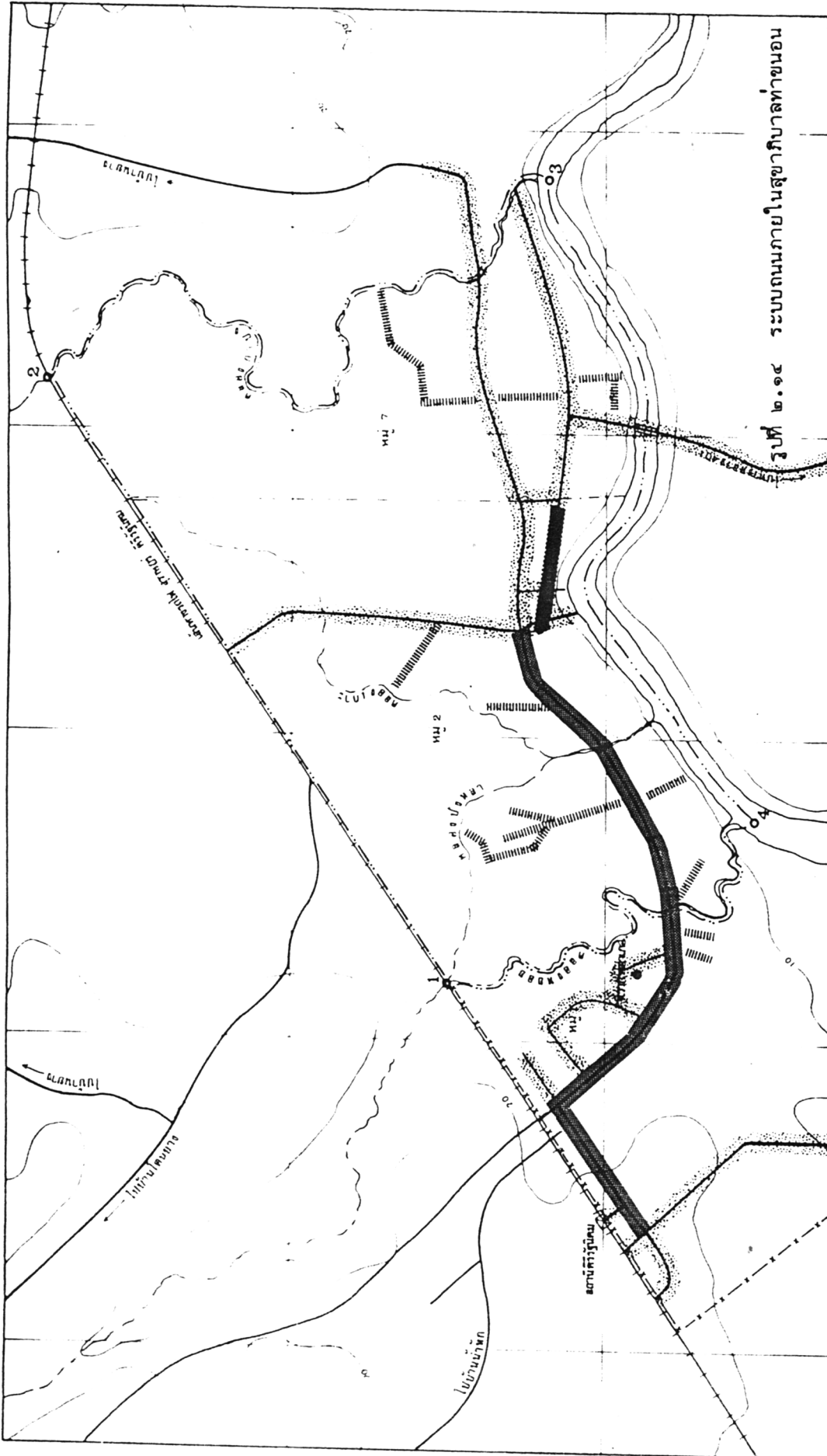
(๔.๑) ถนนสุขาภิบาล กว้าง ๖ เมตร ยาว ๔ กม. เป็นถนนสายหลักของสุขาภิบาล เชื่อมบริเวณตลาดเก่าถึงโรงพยาบาล สภาพผิวจราจรลาดยางตลอดสาย แต่ปัจจุบันอยู่ในสภาพที่เสื่อมโทรมมาก ควรได้รับการปรับปรุง โดยเฉพาะสะพานข้ามคลองบังหลา มีขนาดเล็กมาก

(๔.๒) ถนนในตลาดเก่า เป็นถนนภายในผ่านที่ว่าการอำเภอเดิม วัดปรากฏ และโรงเรียนบ้านท่าขนอน มีความยาวประมาณ ๑ กม. ส่วนที่เป็นคอนกรีตยาวประมาณ ๔๖๐ เมตร ที่เหลือยังคงเป็นถนนลูกรัง

(๔.๓) ถนนหน้าสถานีรถไฟ เป็นถนนที่พลุกพล่านที่สุด เพราะเป็นย่านการค้า มีความกว้าง ๔ เมตร ยาวประมาณ ๐.๕ กม. ผิวจราจรมีความชำรุดเป็นหลุมบ่อ

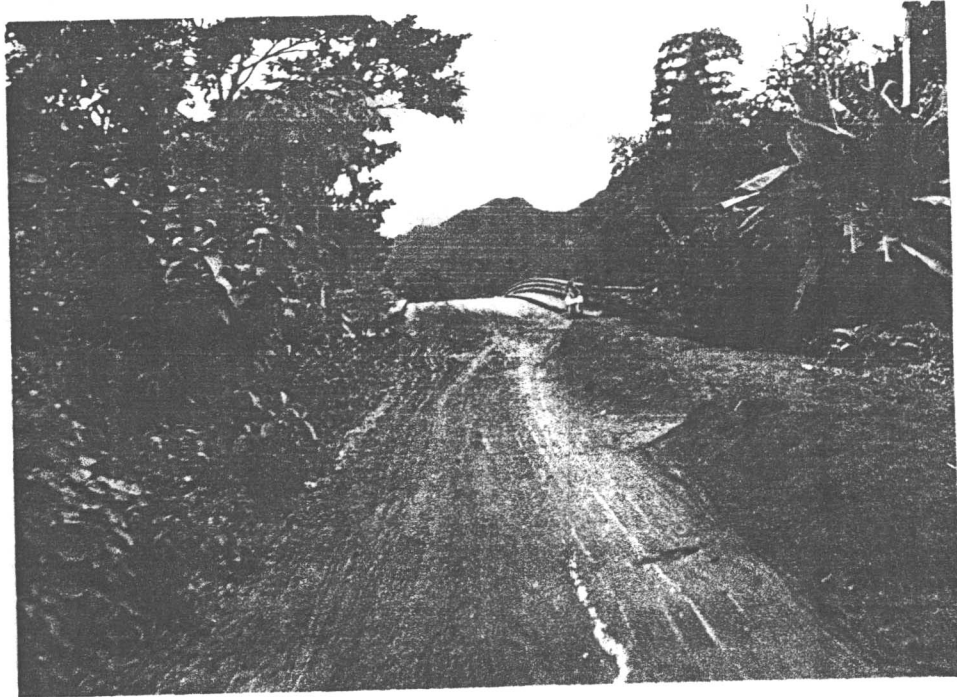
สภาพถนนโดยทั่วไปของ สุขาภิบาลท่าขนอน ยังอยู่ในสภาพไม่ดีนัก ควรได้รับการปรับปรุง นอกจากนี้ควรมีการจัดวางแนวถนน และกำหนดมาตรฐานของถนนลวงหน้า สำหรับการขยายตัวในอนาคตด้วย (รูปที่ ๒.๑๔ - ๒.๑๕)

(๕) การระบายน้ำ และปัญหาน้ำท่วม สุขาภิบาลท่าขนอน ยังไม่มีระบบการระบายน้ำที่ได้มาตรฐานเพียงพอ ส่วนใหญ่เป็นการระบายลงคูน้ำ ๒ ข้างถนน และการระบายน้ำตามผิวดิน



รูปที่ ๒.๑๔ ระบบถนนภายในสถานีท่าขนอน

<p>เครื่องหมาย</p> <ul style="list-style-type: none"> เขตเทศบาลนคร เขตชุมชน อาคารสอง ถนน ทางรถไฟ เขตพื้นที่ศึกษาเดิมเดิม 	<p>สัญลักษณ์</p> <ul style="list-style-type: none"> ถนนแอสฟัลท์ ถนนคอนกรีต ถนนดินลูกรัง ถนน, ขึงดินในส่วน 	<p>การจัดทำแผนพัฒนา เศรษฐกิจและสังคม สู่สาขามุขีธาณี</p> <p>สำนักงานวิจัยและพัฒนาเทคโนโลยีสารสนเทศ</p>
--------------------------------------------------------------------------------------------------------------------------------------------------------------------------------------	-----------------------------------------------------------------------------------------------------------------------------------------------------	----------------------------------------------------------------------------------------------------------------



รูปที่ ๒.๑๕ ทางหลวง ๔๑๐๐ เข้าสู่สุขาภิบาลท่าขนอน ขณะกำลังก่อสร้าง



รูปที่ ๒.๑๖ ทางลูกรังจากสุขาภิบาลท่าขนอนไปยังชุมชนอื่น ๆ

การจัดทำแผนพัฒนา

เศรษฐกิจและสังคม สุราษฎร์ธานี

ภาควิจัยวิจัยและพัฒนาทรัพยากร

ศูนย์วิจัยวิทยาการสารสนเทศและเทคโนโลยีแห่งประเทศไทย



รูปที่ ๒.๑๗ ถนนสายหลักและสะพานข้ามคลองปึงหลาที่คับแคบ



รูปที่ ๒.๑๘ ถนนคอนกรีตลาดเก่า

การจัดทำแผนพัฒนา

เศรษฐกิจและสังคม สุราษฎร์ธานี

สาขาวิจัยนิเวศนิยมและทรัพยากร

สถาบันวิจัยวิทยาศาสตร์และเทคโนโลยีแห่งประเทศไทย

ลงสู่คลองและแม่น้ำพุมดวง ปัจจุบันปัญหาน้ำขังและน้ำเน่ายังไม่เป็นปัญหามาก แต่สุขาภิบาลท่าขนอน มีปัญหาน้ำท่วมบริเวณริมฝั่งแม่น้ำพุมดวงเป็นประจำ โดยเฉพาะบริเวณเรือนแพริมตลาดเก่า ซึ่งประชาชนต้องสร้างบ้านให้ลอยน้ำได้เมื่อมีน้ำท่วม อย่างไรก็ตามคาดว่าเมื่อเขื่อนเชี่ยวหลาน แล้วเสร็จสมบูรณ์ ปัญหานี้จะหมดไป

รูปที่ ๒.๑๔ แสดงแผนที่ระบบระบายน้ำในสุขาภิบาลท่าขนอน

รูปที่ ๒.๒๐ - ๒.๒๒ แสดงสภาพการระบายน้ำและบริเวณน้ำท่วม

(๖) ระบบการกำจัดขยะ บริการด้านการเก็บขนขยะใน สุขาภิบาลท่าขนอน

มีรถลากเข็นขยะ ๑ คัน และมีถังรองรับขยะตามจุดต่าง ๆ ๓๐ แห่ง ปริมาณขยะที่มีในเขตสุขาภิบาล ประมาณ ๕๐ ลบ.ม. ต่อปี ปริมาณขยะค่อนข้างน้อยส่วนหนึ่ง เนื่องจากประชาชนใช้วิธีกำจัดขยะเอง ส่วนขยะสุขาภิบาลกำจัดโดยการทิ้งและเผา บริเวณหลังโรงไฟฟ้า (ใกล้สะพานข้ามคลองปึงหลา)

๒.๔.๒ บริการทางสังคม

(๑) การศึกษา สถานศึกษาในเขตสุขาภิบาลมีเพียงแห่งเดียว คือโรงเรียน

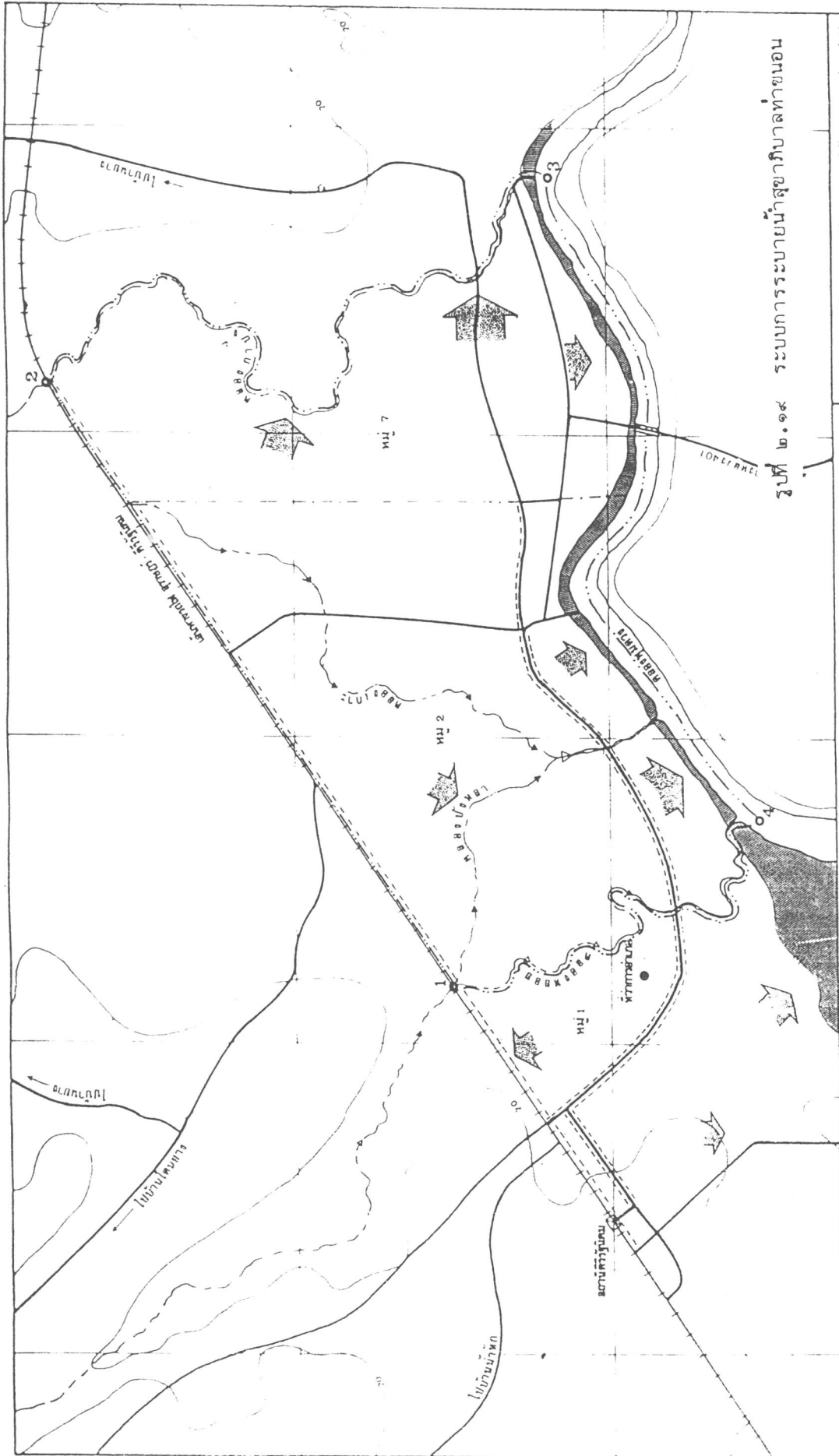
บ้านท่าขนอน เป็นโรงเรียนในระดับประถมศึกษา ซึ่งมีจำนวนนักเรียนเพียง ๒๔๕ คน และจำนวนครู ๑๖ คน ส่วนโรงเรียนประจำอำเภอ (รร. ศิริรัฐนิคม) ซึ่งมีระดับการศึกษาชั้นมัธยม ตั้งอยู่นอกเขตสุขาภิบาล และไม่ห่างจากชุมชนในเขตสุขาภิบาลมากนัก ประชาชนจึงได้ใช้บริการจากโรงเรียนทั้งในและนอกเขต

(๒) การสาธารณสุข บริการด้านสาธารณสุข เป็นบริการที่ให้แก่ประชาชนทั้งอำเภอ

คือมีโรงพยาบาลประจำอำเภอ ๑ แห่ง ตั้งอยู่ระหว่างสถานีรถไฟกับที่ว่าการอำเภอ เป็นโรงพยาบาลขนาดเล็ก (๑๐ เตียง) ซึ่งมีแพทย์ ๑ คน และพยาบาล ๖ คน จำนวนผู้มาใช้บริการทั้งสิ้นเมื่อปี ๒๕๒๖ จำนวน ๓,๑๖๔ คน (สถิติจากสาธารณสุข จ. สุราษฎร์ธานี)

(๓) บรรเทาสาธารณภัย สุขาภิบาลท่าขนอน เคยประสบกับอุทกภัยและอัคคีภัย

มาแล้ว บริเวณที่เกิดอุทกภัยเป็นประจำ บริเวณที่เรียกว่าเรือนแพ ซึ่งมักจะถูกน้ำท่วมเกือบทุกปี ส่วนอัคคีภัยนั้นเกิดขึ้นเมื่อปี ๒๕๒๒ - ๒๕๒๓ รวมกันถึง ๖ ครั้ง และทรัพย์สินเสียหายกว่า ๑๐ ล้านบาท เมื่อพิจารณาอุปกรณ์ที่มีไว้สำหรับรักษาความปลอดภัยแล้ว ปรากฏว่า สุขาภิบาลท่าขนอน มีเพียงเคมีดับเพลิงจำนวน ๑๓ ชุดเท่านั้น ซึ่งนับว่าน้อยมากสำหรับชุมชนที่มีความหนาแน่นประชากรเฉลี่ยถึง ๑,๓๔๔ คน/กม.^๒



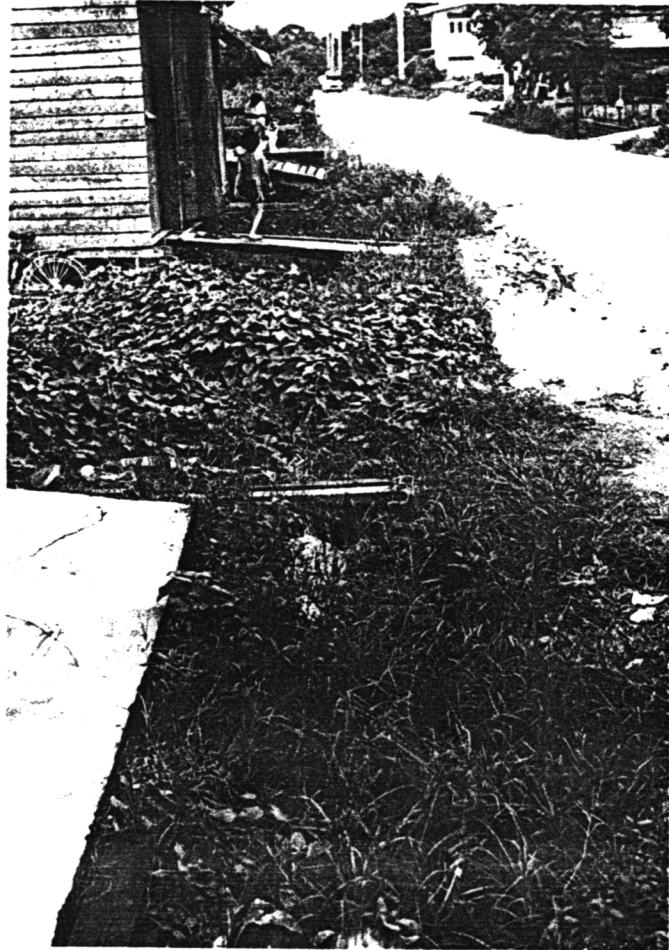
รูปที่ ๒.๑๙ ระบบการระบายน้ำสู่สาขาภิบาลท่าขนอน

การจัดทำแผนพัฒนา
เศรษฐกิจและสังคม **สู่สาขารัฐธานี**

สำนักงานวิจัยและพัฒนาและประเมินผล
สำนักงานวิจัยและพัฒนาและประเมินผล

สัญลักษณ์
แม่น้ำ, คลอง
ฝาย
ประตูน้ำ
คันดิน
คูน้ำ
คันดิน
คูน้ำ
คันดิน
คูน้ำ
คันดิน

เครื่องหมาย
เขตชลประทาน
เขตควบคุม
ฝาย
ประตูน้ำ
คันดิน
คูน้ำ
คันดิน



รูปที่ ๒.๒๐ คูน้ำข้างถนนสำหรับการระบายน้ำในชุมชน

การจัดทำแผนพัฒนา

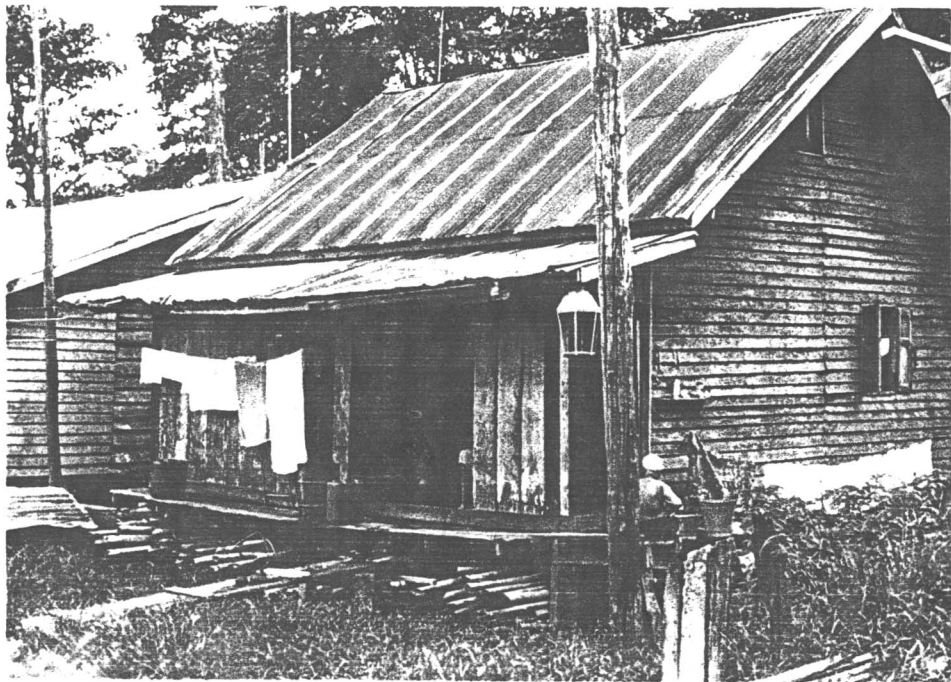
เศรษฐกิจและสังคม สุราษฎร์ธานี

สาขาวิจัยสิ่งแวดล้อมและสุขภาพ

สถาบันวิจัยวิทยาศาสตร์และเทคโนโลยีแห่งประเทศไทย



รูปที่ ๒.๒๑ บริเวณเรือนแพ (ใกล้ตลาดเก่า) น้ำท่วมเป็นประจำ



รูปที่ ๒.๒๒ ลักษณะบ้านเรือนที่เรียกว่าเรือนแพ

การจัดทำแผนพัฒนา

เศรษฐกิจและสังคม สุราษฎร์ธานี

สาขาวิจัยอำนวยการศูนย์พัฒนา

สถาบันวิจัยวิทยาศาสตร์และเทคโนโลยีแห่งประเทศไทย

๒.๕ บทบาทและแนวโน้มการพัฒนาสุขภาพตำบลท่าขนอน

บทบาทและความสำคัญของเทศบาลและสุขภาพตำบลในด้านความเป็นศูนย์กลางของท้องถิ่น ทางด้านการค้าบริการ การปกครอง และการคมนาคมขนส่ง ได้พิจารณาตั้งแต่ในระดับจังหวัดว่า เทศบาล สุขภาพตำบลนั้น ๆ มีบทบาทและความสำคัญในลักษณะใด และตั้งอยู่ในสภาพแวดล้อมอย่างไร ของเขตใดในชุมชนเมืองของจังหวัด จากการเปลี่ยนแปลงทำเลที่ตั้ง การตั้งถิ่นฐาน การพัฒนา ด้านเศรษฐกิจ การคมนาคมขนส่ง ส่งผลให้สุขภาพที่กระจายตัวอยู่ในจังหวัดมีความได้เปรียบ เสียเปรียบแตกต่างกันไป มีรูปแบบการขยายตัว ทิศทาง แนวโน้ม ตลอดจนศักยภาพในการพัฒนา แตกต่างกันไป เมื่อนำมาพิจารณาประสมประสานกับการพัฒนาด้านอื่น ๆ ในโครงข่ายระบบชุมชนเมือง ของจังหวัดและภาคใต้ตอนบนแล้ว สามารถกำหนดโครงข่ายและบทบาทความสำคัญของสุขภาพต่อการพัฒนาจังหวัดโดยรวมได้

จากการวิเคราะห์โดยวิธี Standard Score Analysis และ Gravity Model ซึ่งใช้ตัวแปรในการพิจารณาดังนี้ ประชากร เศรษฐกิจของชุมชน การคลังท้องถิ่น การบริการทางสังคม และการบริการสาธารณสุขภาค เพื่อพิจารณาเปรียบเทียบชุมชนเมืองทั้งหมดในจังหวัด สุราษฎร์ธานี (ในปี ๒๕๒๖) เพื่อหาระดับความสำคัญและเขตอิทธิพล พบว่า เทศบาลเมืองสุราษฎร์ธานี เป็นศูนย์กลางระดับ ๑ หรือชุมชนหลัก โดยมีเทศบาลตำบลท่าข้าม สุขภาพตำบลลาไชยา เทศบาลตำบลนาสาร สุขภาพเวียงสระ และสุขภาพเกาะสมุยเป็นชุมชนรอง ส่วนสุขภาพอื่น ๆ นั้น เป็นชุมชนย่อยหรือศูนย์กลางชนบท

จากการวิเคราะห์ระบบชุมชนเมืองของจังหวัดสุราษฎร์ธานี ดังกล่าวพบว่า สุขภาพตำบลท่าขนอนมีความสำคัญอยู่ในระดับต่ำ (อันดับที่ ๑๔) มีเขตอิทธิพลครอบคลุมเฉพาะในอำเภอคีรีรัฐนิคม และยังอยู่ใต้อิทธิพลของสุขภาพท่าข้ามอย่างมากด้วย ทั้งนี้เพราะที่ผ่านมา การคมนาคมเข้าถึงยังไม่สะดวกมากนัก (ระหว่างการศึกษา กรมทางหลวงกำลังลาดยางทางหลวงสาย ๔๑๐๐) การเดินทางที่สะดวกมีเพียงทางรถไฟไปยังสุขภาพท่าข้าม ประกอบกับอำเภอคีรีรัฐนิคม เป็นพื้นที่ชนบท และป่าเขา ความเจริญจึงต่ำ บทบาทของสุขภาพท่าขนอนจึงเป็นเพียงศูนย์กลางทางราชการของอำเภอ ศูนย์กลางการศึกษา การคมนาคม และการค้าระดับท้องถิ่นเท่านั้น

ภายหลังจากการปรับปรุงทางหลวง ๔๑๐๐ แล้ว การคมนาคมเข้าสู่สุขภาพท่าขนอน จะสะดวกมากขึ้น ดังจะเห็นได้จากการเพิ่มขึ้นของรถโดยสารรับจ้าง ประกอบกับการเร่งพัฒนาการเกษตรกรรม เช่น สวนยางพารา และสวนปาล์ม ขึ้นในพื้นที่แถบนี้ จะทำให้สุขภาพท่าขนอนมี

ความสำคัญมากขึ้น โอกาสที่จะเป็นศูนย์กลางของตลาดการเกษตรจึงมีมากขึ้น โดยเฉพาะอย่างยิ่ง ถ้าหากพัฒนาภาคใต้ตอนบนตามข้อเสนอของ JICA นั้น มีการดำเนินงานจริงในอนาคต จะมีทางรถไฟ และถนนเชื่อมสุราษฎร์ธานี-ภูเก็ต ผ่านสุขาภิบาลท่าขนอน จะเป็นปัจจัยที่สำคัญในการยกระดับสุขาภิบาลท่าขนอนได้

อย่างไรก็ตาม ในภาวะปัจจุบันและอนาคตอันใกล้นี้ สุขาภิบาลท่าขนอนจะยังคงเป็นชุมชนเมืองในระดับต่ำ และพึ่งพาเทศบาลตำบลท่าข้ามอยู่มาก การพัฒนาใด ๆ ในสุขาภิบาลท่าขนอนจึงควร เน้นการให้ความสะดวกสบายแก่ประชาชนในท้องถิ่น การสร้างฐานสำหรับการเป็นศูนย์กลางตลาดเกษตรกรรม และการวางแผนการใช้ประโยชน์ที่ดิน รองรับการพัฒนาตัวในอนาคต

บทที่ ๑

แนวทางการพัฒนาสุขภาพตำบลท่าขนอน

ในบทที่ ๓ นี้จะได้เสนอแนวทางการพัฒนาสุขภาพ โดยพิจารณาจากสภาพชุมชน และบทบาททั้งในอดีตและแนวโน้มในอนาคต ดังที่กล่าวมาแล้วในบทที่ ๑ ว่า เนื่องจากการจัดทำข้อจำกัดของแผนนี้ มีระยะเวลาและข้อมูลพื้นฐาน การเสนอแนวทางการพัฒนาจึง เป็นเพียงการเสนอแผนแนะแนว เพื่อให้ท้องถิ่นนำไปประกอบการพิจารณา เสนอโครงการพัฒนาในชั้นรายละเอียดต่อไปเท่านั้น

คณะผู้ศึกษาได้พยายามรวบรวมข้อมูล และทำการวิเคราะห์จากทฤษฎี และประสบการณ์ ประกอบกับความคิดเห็นของผู้เชี่ยวชาญ ผู้รู้ และบุคคลในท้องถิ่น เพื่อให้แผนแนะแนวนี้ สอดคล้องกับความเป็นจริง และผู้อยู่ในทิศทางที่สามารถปฏิบัติได้มากที่สุด

ดังนั้น เนื้อหาของแผนจึง เน้นการเสนอแผนการใช้ที่ดินในอนาคต เพื่อเป็นกรอบของการพัฒนาทางกายภาพ และการส่งเสริมการพัฒนาทางด้านอื่น ๆ ซึ่งนอกจากจะเป็นประโยชน์ต่อการพัฒนาท้องถิ่นแล้ว ยังสอดคล้องกับภาระหน้าที่ของเทศบาลอีกด้วย

อนึ่งในการพิจารณาแนวโน้มและกำหนดเป้าหมายของการขยายตัวของชุมชนต้องคำนึงถึงเงื่อนไขในการพัฒนา คือ นโยบาย และความพร้อมของการลงทุนประกอบด้วย ซึ่งในขณะนี้จังหวัดสุราษฎร์ธานี มีแนวโน้มที่จะได้รับการเร่งพัฒนาให้เป็นพื้นที่พัฒนาที่สำคัญของอนุภาคใต้ตอนบนจังหวัดสุราษฎร์ธานี จึงมีแผนและโครงการหลายโครงการที่จะกระตุ้นการพัฒนา แต่เมื่อพิจารณาถึงระยะเวลาของแผนพัฒนาจังหวัด (ในช่วงแผน ๖) และความพร้อมในการจัดสรรงบประมาณของรัฐแล้ว ในการศึกษาได้จึงได้พิจารณาการพัฒนาเทศบาลใน ๒ เงื่อนไข คือ

(๑) เงื่อนไขการขยายตัวตามธรรมชาติ โดยพิจารณาจากการขยายตัวในอดีต (Past trend) ซึ่งถือเป็นการขยายตัวตามปกติ นำมากำหนดทิศทางการขยายตัวในอนาคต

(๒) เงื่อนไขในการขยายตัวโดยการกระตุ้นการพัฒนา เป็นการศึกษากำหนดทิศทางของการขยายตัวจากบทบาทของชุมชน (ทาง เศรษฐกิจ, สังคม และการปกครอง) ที่ถูกกำหนดมาจากแผนพัฒนาในระดับสูง ซึ่งจะเป็นการขยายตัวที่มักจะสูงกว่าการขยายตัวตามปกติ

ผลการศึกษาและกำหนดแนวทางการพัฒนามีดังนี้

๓.๑ สภาพและปัญหาของชุมชน

๓.๑.๑ สภาพชุมชน

สุขาภิบาลท่าขนอนเป็นชุมชนเมืองขนาดเล็ก มีเนื้อที่ ๒.๗๔ ตร.กม. หรือ ๑,๗๔๔ ไร่ มีประชากรเพียง ๒,๔๔๐ คน ความหนาแน่นเฉลี่ย ๑.๗๑ คน/ไร่ ทั้งนี้เพราะพื้นที่ส่วนใหญ่เป็นสวนสวนยาง และที่นา บางส่วนเป็น บ้าน-สวน พื้นที่ศูนย์กลางมีขนาดเล็กมาก ทั้งยังแบ่งเป็นสองศูนย์กลางคือ บริเวณที่ว่าการอำเภอเดิม และบริเวณหน้าสถานีรถไฟ ซึ่งอยู่ด้านตะวันตกนอกเขตสุขาภิบาล

อาชีพของประชากรส่วนใหญ่คือ ทำนา ทำสวน มีค้าขายและรับราชการอยู่บางส่วน โดยการค้าและบริการมีเพียง ๔๖ ร้าน ประกอบด้วย ร้านค้าของชำ ร้านอาหาร ร้านเสริมสวย และโรงงานอุตสาหกรรมขนาดเล็กซึ่งเป็นโรงซ่อมสร้างเครื่องยนต์ โรงสี และมีโรงเลื่อยไม้สัก ๑ โรง

เมื่อพิจารณาแนวโน้มการขยายตัวในอนาคตของสุขาภิบาลท่าขนอน คาดว่าจะมีการขยายตัวบริเวณตลาดหน้าสถานีรถไฟมากขึ้น แต่การขยายตัวจะเป็นไปอย่างช้า ๆ ทั้งนี้เพราะบทบาทของสุขาภิบาลท่าขนอนจะยังคงเป็นเพียงศูนย์กลางการปกครองของอำเภอ การค้าท้องถิ่น และการเดินทางเข้าเมืองใหญ่ เท่านั้น แม้ว่าการขยายตัวของการผลิตภาคเกษตรกรรมในย่านนี้จะมีมากขึ้น แต่การที่จะยกระดับให้สุขาภิบาลท่าขนอนเป็นศูนย์กลางตลาดการเกษตรกรรมนั้น อาจต้องการการส่งเสริมอย่างมาก

๓.๑.๒ ปัญหาและแนวทางการแก้ปัญหาของสุขาภิบาลท่าขนอน

(๑) ด้านประชากร

สุขาภิบาลท่าขนอนมีประชากร ๒,๔๐๖ คน (ปี ๒๕๒๖) คิดเป็นร้อยละ ๖.๔๔ ของอำเภอศรีรัฐดิคม มีความหนาแน่นต่ำ (๑.๗๑ คน/ไร่) การเปลี่ยนแปลงประชากรเพิ่มขึ้นเฉลี่ยร้อยละ ๗.๒ ต่อปี ซึ่งเมื่อนำไปพยากรณ์การเพิ่มขึ้นของประชากรคาดว่าในปี ๒๕๓๔ สุขาภิบาลท่าขนอน จะมีประชากร ประมาณ ๓,๗๔๓ คน สภาพประชากรเช่นนี้จะยังคงทำให้สุขาภิบาลท่าขนอนมีขนาดความเป็นเมืองต่ำต่อไปอีกนาน ดังนั้น จึงทำให้ยากต่อการลงทุนพัฒนาใด ๆ ในพื้นที่นี้

(๒) การใช้ที่ดิน

การใช้ที่ดินปัจจุบันยังไม่มีปัญหามากนัก เพราะศูนย์กลางชุมชนยังมีขนาดเล็ก พื้นที่ส่วนใหญ่เป็นพื้นที่เกษตรกรรมสามารถรองรับการขยายตัวได้อีกมาก อย่างไรก็ตาม ในบริเวณตลาดทั้งเก่าและใหม่ ยังมีการใช้พื้นที่สับสนไม่เป็นระเบียบอยู่บ้าง โดยเฉพาะการไม่มีตลาดสดถาวร

ทำให้บริเวณสถานีรถไฟเป็นตลาดสดแบบแผงลอยจึงทำให้สกปรกและไม่เป็นระเบียบ

(๓) การบริการสาธารณะ

ประชากรในสุขาภิบาลท่าขนอนยังได้รับบริการต่าง ๆ ไม่ได้เท่าที่ควร กล่าวคือ

(๓.๑) น้ำประปา สุขาภิบาลท่าขนอนยังไม่มีบริการน้ำประปาใช้ ต้องใช้น้ำฝน และน้ำบ่อ การจัดสร้างโรงผลิตน้ำประปาไม่สามารถทำได้ เพราะมติ ครม. ที่ให้การประปาภูมิภาคดำเนินการ แต่เนื่องจากจำนวนประชากรมีน้อย ความเป็นไปได้ในการแสวงหากำไรค่อนข้างต่ำ ทำให้ กปภ. ยังไม่ดำเนินการในพื้นที่นี้

(๓.๒) การระบายน้ำ และปัญหาน้ำท่วม การระบายน้ำโดยทั่วไปยังไม่ได้มาตรฐาน ส่วนใหญ่เป็นร่องระบายน้ำเล็ก ๆ ซึ่งปัจจุบันยังไม่เป็นปัญหาที่สำคัญนัก นอกจากทำให้น้ำและขยะซึ่งบ้างในบริเวณตลาดหน้าสถานีรถไฟ ส่วนปัญหาน้ำท่วมมีมากบริเวณสองฝั่งแม่น้ำพุมดวง โดยเฉพาะบริเวณตลาดเก่า จนต้องสร้างบ้านเป็นแพ และมีการอพยพออกมาก อย่างไรก็ตาม ภายหลังจากการสร้างเขื่อนเขียวหวานแล้วจะทำให้ปัญหาน้ำท่วมลดลงไปมาก

(๓.๓) ปัญหาอัคคีภัย เป็นปัญหาที่เกิดขึ้นบ่อยครั้งมาก ในขณะที่อุปกรณ์ดับเพลิงมีเพียง ๑๓ ชุดเท่านั้น

(๓.๔) การคมนาคมขนส่ง

- การบริการรถประจำทางยังไม่มีเพียงรถยนต์รับจ้าง ซึ่งยังไม่มีท่าจอดรถที่แน่นอน

- ถนนสายหลัก ตลาดเก่า - สถานีรถไฟ มีขนาดเล็ก ผิวจราจรขรุขระ และสะพานข้ามคลองบึงทลาแคบและเก่า อยู่ในสภาพทรุดโทรมมาก

- ถนนสายอื่น ๆ มีขนาดเล็ก และส่วนใหญ่ทรุดโทรมเป็นหลุมบ่อ

(๔) ด้านการบริหาร

การบริหารในสุขาภิบาลท่าขนอน เช่นเดียวกับสุขาภิบาลอื่น ๆ ที่มีเจ้าหน้าที่ดำเนินการน้อย เพราะเจ้าหน้าที่ส่วนใหญ่รับผิดชอบภาระกิจของอำเภอด้วย ทำให้การควบคุมดูแลและการพัฒนายังไม่ได้ผลดีเท่าที่ควร ส่วนด้านการคลังสุขาภิบาลท่าขนอนมีลักษณะที่พึ่งตัวเองได้สูง มีการพึ่งพิงส่วนกลางน้อย รายได้ที่จัดเก็บได้เพียงพอต่อค่าใช้จ่ายขององค์กร แต่การใช้จ่ายยังเป็น การใช้จ่ายที่ไม่มีประสิทธิภาพเท่าที่ควร เพราะเป็นค่าใช้จ่ายที่ไม่ก่อให้เกิดผลทางด้านการพัฒนา เศรษฐกิจ

ในด้านพื้นที่สุขาภิบาลนั้น บริเวณที่เป็นศูนย์กลางชุมชนอย่างแท้จริง ปัจจุบันอยู่นอกเขตสุขาภิบาล ทำให้การพัฒนาและการจัดเก็บรายได้สุขาภิบาลได้ไม่ดีเท่าที่ควร และยังเกิดความสับสนต่อเจ้าหน้าที่สุขาภิบาลอีกด้วย จึงควรมีการขยายเขตสุขาภิบาลให้ถูกต้อง

๑.๒ กรอบการพัฒนาสุขาภิบาลทำชนอน

การพัฒนาสุขาภิบาลทำชนอน เพื่อให้เป็นชุมชนศูนย์กลางชนบทใกล้เคียง โดยมีสภาพการบริการที่เหมาะสมต่อประชากรในชุมชน การพัฒนาสามารถดำเนินการได้โดย

- (๑) จัดวางระเบียบการใช้ที่ดินสำหรับอนาคต
- (๒) ปรับปรุงการคมนาคมทั้งภายในและติดต่อกับภายนอก
- (๓) ปรับปรุงระบบสาธารณสุขปโภค และสาธารณสุขการ
- (๔) ดำเนินการเพื่อให้เกิดความผาสุก สะดวกสบายสำหรับประชาชน

๑.๑ แนวทางการใช้ประโยชน์ที่ดิน

๓.๓.๑ นโยบายการพัฒนาการใช้ที่ดิน

การพัฒนาการใช้ที่ดินสุขาภิบาลทำชนอน ควรครอบคลุมพื้นที่ตลาดหน้าสถานีรถไฟ ซึ่งอยู่นอกเขตสุขาภิบาลด้วย ผังแนะแนวการใช้ที่ดินจะเป็นเครื่องมือในการเตรียมการพัฒนาด้านต่าง ๆ ของสุขาภิบาลทั้งในระยะสั้น และระยะยาว โดยมีนโยบายของผังดังนี้

- (๑) ให้มีศูนย์กลางชุมชน ๒ แห่ง คือ ตลาดหน้าสถานีรถไฟ เป็นศูนย์กลางการค้า และการคมนาคม ส่วนบริเวณตลาดเก่า เป็นศูนย์กลางทางสังคม
- (๒) พื้นที่ส่วนใหญ่ยังคงให้เป็นพื้นที่ชนบทจำกัด เขตชุมชนหนาแน่นบริเวณศูนย์กลางทั้งสองและสองข้างถนนตลาดเก่า-ที่ว่าการอำเภอ

๓.๓.๒ หลักการของผัง

- (๑) ผังการใช้ที่ดิน แบ่งประเภทการใช้ที่ดินสำคัญ ๆ ดังนี้
 - (๑.๑) การใช้ที่ดินเพื่ออยู่อาศัยหนาแน่นปานกลาง และเบาบาง
 - (๑.๒) การใช้ที่ดินเพื่อการพาณิชย์กรรมผสมที่อยู่อาศัย
 - (๑.๓) การใช้ที่ดินเพื่อสถาบันต่าง ๆ

(๑.๔) การใช้ที่ดินเขตชนบท (เกษตรกรรมและชุมชนชนบท)

(๑.๕) การใช้ที่ดินเพื่อกิจกรรมอื่น ๆ

ในแต่ละประเภทการใช้ที่ดินอาจมีกิจกรรมอื่น ๆ ปะปนอยู่บ้างตามความจำเป็นหรือตามกิจกรรมที่มีอยู่เดิม

(๒) การใช้ที่ดินจะต้องมีความสัมพันธ์กันระหว่างกิจกรรมต่าง ๆ และช่วยแก้ไขปัญหาทางสาธารณสุข โภค สาธารณูปการ สิ่งแวดล้อม และปัญหาทางเศรษฐกิจ-สังคม

(๓) ผังการใช้ที่ดินต้องมีความเป็นไปได้ในการปฏิบัติ และควรมีการทบทวนแก้ไขในทุก ๆ ระยะ ๕ ปี

๓.๓.๓ รูปแบบของผัง

รูปที่ ๓.๑ แสดงผังแนะนำแนวการใช้ที่ดินในอนาคต (ปี พ.ศ. ๒๕๔๔) ของสุขาภิบาลท่าขนอน รวมพื้นที่ขยาย

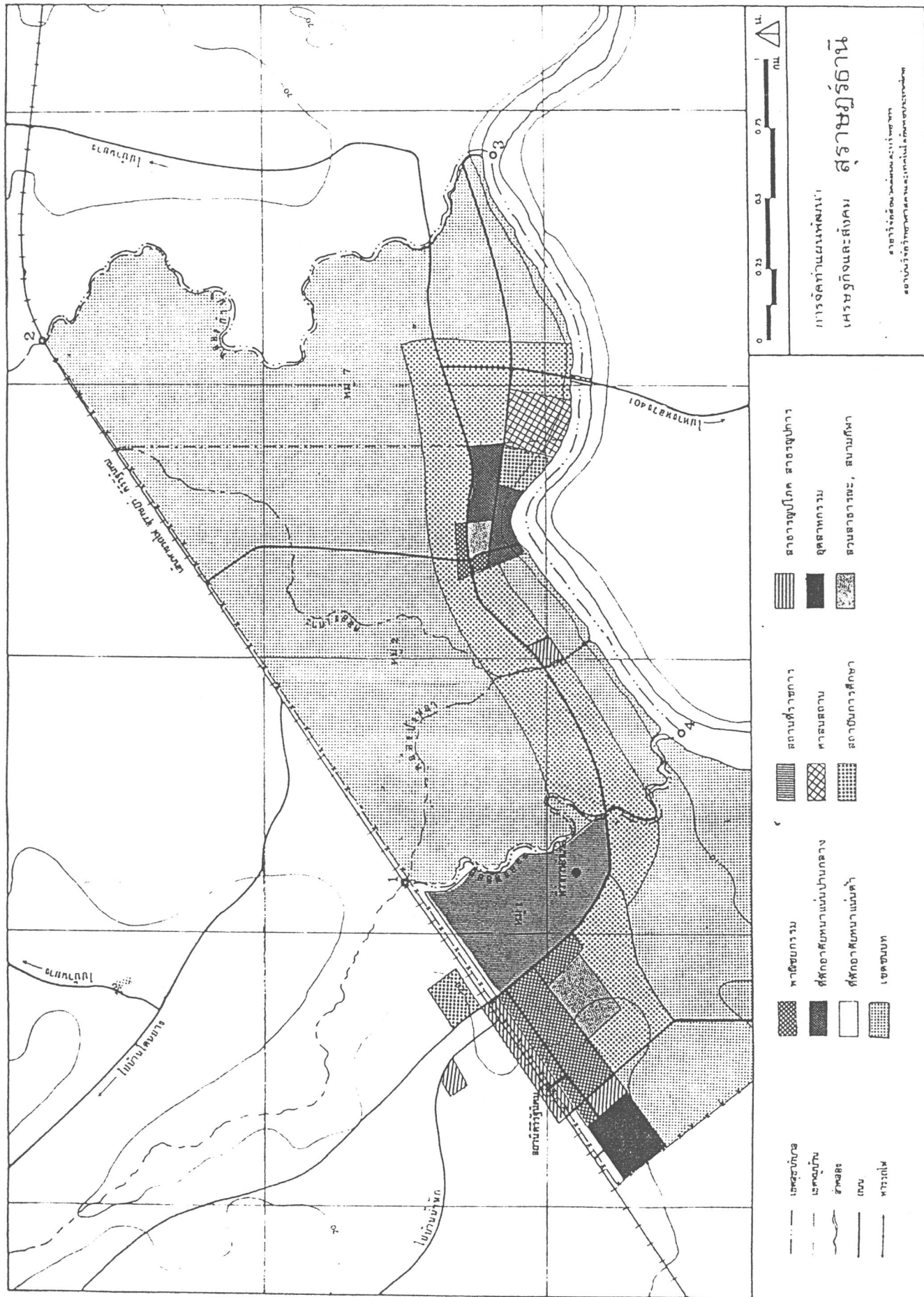
จากผังพื้นที่ส่วนใหญ่ให้คงไว้เป็นเขตชนบท ซึ่งประกอบด้วยพื้นที่เกษตรกรรม และบ้านเรือนชนบทต่าง ๆ พื้นที่ชนบทเป็นพื้นที่โดยรอบพื้นที่ชุมชนทั้งด้านเหนือและใต้

ให้พื้นที่หน้าสถานีรถไฟเป็นย่านพาณิชยกรรม ประกอบด้วยตลาดสด, ร้านค้า และอาคารพาณิชยกรรมอื่น ๆ โดยให้มีถนนรองเพิ่มขึ้นอีก ๑ สาย ขนานกับถนนหน้าสถานีรถไฟในระยะห่างประมาณ ๑๕๐ เมตร จัดพื้นที่ส่วนหนึ่งริมถนนไปบ้านกะเปาะใต้ ให้เป็นสถานีรถโดยสารประจำทางพร้อมพัฒนาถนนอ้อมชุมชนมาสู่สถานีรถโดยสารโดยตรง ซึ่งจะทำให้เกิดความสะดวกของการเดินทางจากภายนอกมายังสถานี และสถานีจะมีความสัมพันธ์ใกล้ชิดกับสถานีรถไฟด้วย

ย่านอุตสาหกรรมตั้งอยู่บริเวณโรงเสื่อย ศูนย์ราชการอยู่ที่เดิม โดยจัดหาสนามกีฬาใหม่ให้กว้างขวางมากขึ้น ในบริเวณพื้นที่ขยายใกล้ย่านพาณิชยกรรม

สำหรับบริเวณตลาดเก่าให้เป็นย่านที่อยู่อาศัยหนาแน่นปานกลาง รัศและโรงเรียน โดยพัฒนาว่าการอำเภอเดิมให้เป็นสถานที่พักผ่อน เชื่อมศูนย์กลางทั้งสองด้านบริเวณที่อยู่อาศัยเบาบาง เพื่อให้เกิดความต่อเนื่องของชุมชน

ผังที่เสนอมีขนาดชุมชนค่อนข้างใหญ่ เมื่อเปรียบเทียบกับบทบาทและแนวโน้มการขยายตัวของชุมชน อย่างไรก็ตาม การปฏิบัติตามผัง ควรดำเนินการโดยรัฐเริ่มพัฒนาเส้นทางคมนาคมชุกชุม และแนะนำภาคเอกชนให้พัฒนาการใช้ที่ดินตามกรอบของผัง จึงจะทำให้การใช้ที่ดินในอนาคตมีปัญหาน้อยที่สุด



รูปที่ ๓.๑ แผนผังแนวการใช้ที่ดินในอนาคต (ปี ๒๕๕๔) สุราษฎร์ธานี (รวมเขตขยาย)

๓.๔ การพัฒนาระบบคมนาคมขนส่ง

๓.๔.๑ การพัฒนาระบบถนน

การพัฒนาระบบถนนได้แก่ การตัดถนนใหม่, การขยายและการปรับปรุงถนนเดิม โดยครอบคลุมถึงการปรับปรุงทางเท้า สะพาน และการจัดสวนข้างถนนด้วย สุขาภิบาลท่าขนอน ควรได้รับการพัฒนาระบบถนนดังนี้

(๑) ระบบถนนภายนอกชุมชน เป็นการพัฒนาโดยองค์กรระดับสูง เพื่อให้การติดต่อกับภายนอกดีขึ้น คือการปรับปรุงและขยายทางหลวงจากศิริรัฐนิคมไปยังอำเภอไชยา (ตามถนน รพช. เดิม) ซึ่งจะทำให้มีการเดินทางไปยังหมู่บ้านต่าง ๆ และการติดต่อระหว่างอำเภอดีขึ้น นอกจากนี้ควรมีการพัฒนาถนนไปยังหมู่บ้านต่าง ๆ ด้วย

(๒) ระบบถนนภายในชุมชน (รูปที่ ๓.๒)

(๒.๑) ขยายและปรับปรุงถนนหลักจากโรงพยาบาลถึงคลองกำปัง (ก) ให้เป็นถนนหลักของสุขาภิบาล

(๒.๒) ปรับปรุงถนนหน้าสถานีรถไฟ (ข) และถนนแยกอื่น ๆ (ค, ง)

(๒.๓) ขยายและปรับปรุง ถนน สถานีรถไฟ - บ้านกะเปาะใต้ (จ) ช่วงแรกระยะประมาณ ๔๐๐ เมตร

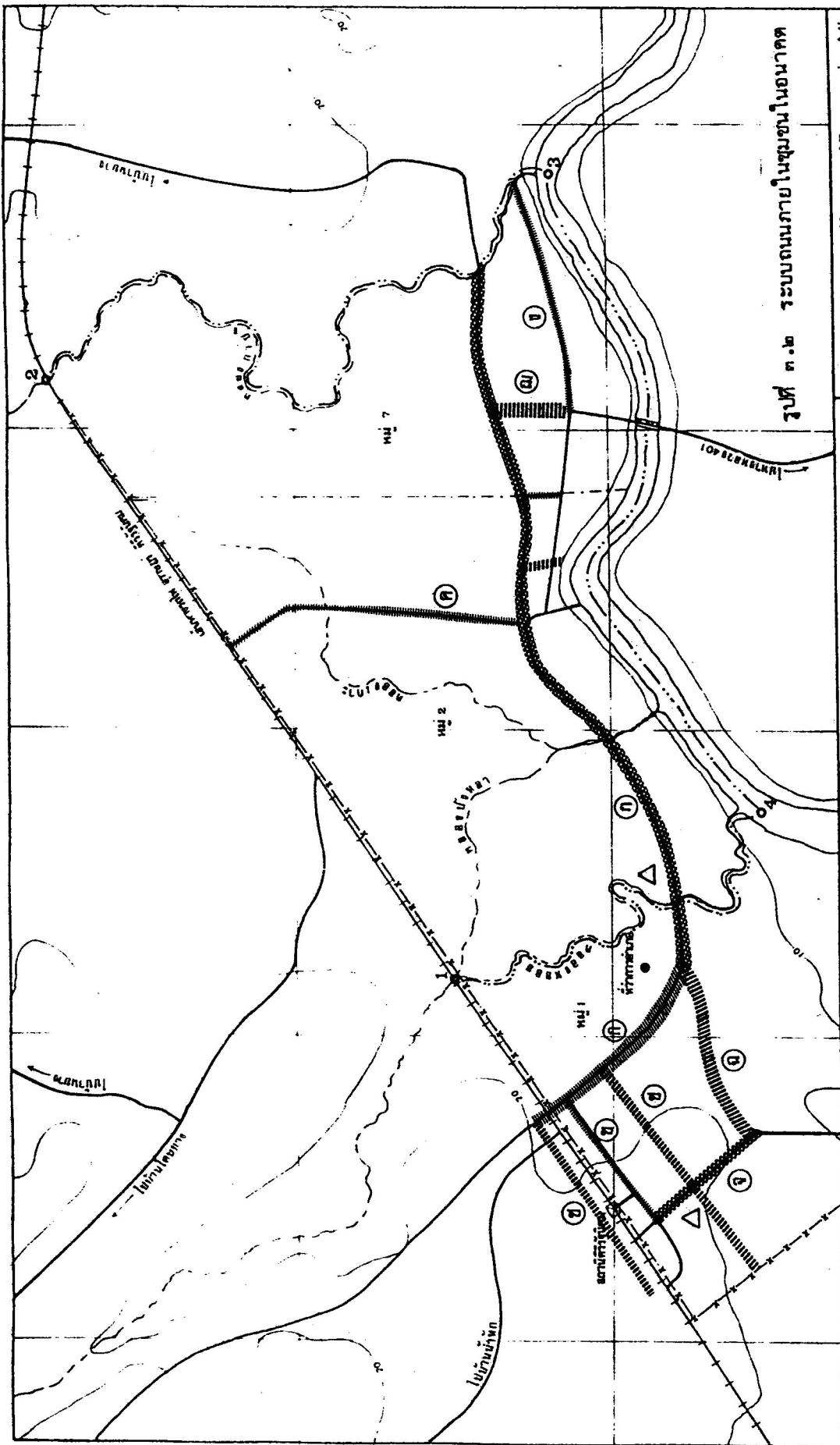
(๒.๔) ตัดถนนใหม่ ขนานถนนหน้าสถานีรถไฟ ๓ เส้น เป็นถนนหลัก ๑ เส้น (ฉ) ถนนรอง ๒ เส้น (ช, ซ)

(๒.๕) ตัดถนนต่อทางหลวง ๔๑๐๐ ไปถึงถนนหลักของชุมชน

(๒.๖) ปรับปรุงถนนซอยต่าง ๆ

๓.๔.๒ สถานีรถยนต์โดยสาร

สุขาภิบาลท่าขนอนยังไม่มีควมจำเป็นเร่งด่วนที่จะมีสถานีรถยนต์โดยสาร แม้ว่าในปัจจุบันการเดินทางโดยรถยนต์มีมากขึ้น อย่างไรก็ตาม ในแผนการพัฒนาควรกำหนดพื้นที่สำหรับการจัดสร้างสถานีรถยนต์โดยสารไว้ จากผังแนบแนวดำเนินการได้กำหนดไว้ทางด้านตะวันตกเฉียงใต้ของสถานีรถไฟ ซึ่งตั้งอยู่บริเวณขอบของชุมชนหนาแน่นเป็นทางเลือกที่ ๑ โดยให้ความสัมพันธ์กับสถานีรถไฟ, ตลาด และ ถนนสายใหม่ ฉ ทางเลือกอื่น ๆ อาจเป็นไปได้บนถนนสายหลัก ก.



รูปที่ ๓.๒ ระบบถนนภายในชุมชนในอนาคต

การจัดทำแผนพัฒนา
เศรษฐกิจและสังคม **สุราษฎร์ธานี**

สำนักงานวิจัยและพัฒนาและประเมินผล
สถาบันวิจัยและพัฒนาและประเมินผล

△ ทางเลือกของสถานีรถไฟโดยสาร

ประเภท	ถนน	ถนนรอง	สถานี
เขตชุมชน	—————	—————	สถานี
เขตเมือง	—————	—————	สถานี
ตำบล	—————	—————	สถานี
ถนน	—————	—————	สถานี
ทางรถไฟ	—————	—————	สถานี

๑.๕ การจัดสาธารณูปโภคอื่นๆ

๓.๕.๑ การประปา

ควรได้มีการพิจารณาจัดสร้างโรงผลิตน้ำประปาขนาดเล็ก โดยใช้แม่น้ำพุมดวง เป็นแหล่งน้ำดิบ

๓.๕.๒ การระบายน้ำ

ให้มีการขุดลอกร่องน้ำข้างถนนเพื่อการระบายน้ำอย่างสม่ำเสมอ และจัดสร้างท่อระบายน้ำควบคู่ไปกับการพัฒนาระบบถนน ซึ่งในระยะแรกอาจระบายน้ำทิ้งลงสู่แม่น้ำพุมดวง (ใต้บ่อสูบน้ำประปา) ก่อน

๓.๕.๓ การกำจัดขยะและการบรรเทาสาธารณภัย

ควรเตรียมการขยายเครื่องมือและอุปกรณ์เพื่อการกำจัดขยะ และบรรเทาสาธารณภัย ให้มากขึ้น พร้อมทั้งการให้การศึกษาและขอความร่วมมือประชาชนในชุมชนในการรักษาความสะอาด และการป้องกันสาธารณภัยต่าง ๆ

๑.๖ การพัฒนาด้านอื่นๆ

๓.๖.๑ การบริหารสุขาภิบาล

สุขาภิบาลท่าขนอนควรได้รับการขยายเขตสุขาภิบาลให้ถูกต้อง เพื่อครอบคลุมตลาดหน้าสถานีรถไฟ และโรงเลื่อยไม้ ซึ่งจะเป็นประโยชน์ต่อการจัดเก็บรายได้ การให้บริการประชาชนอย่างแท้จริง อย่างไรก็ตาม ขั้นตอนในการขอขยายเขตอาจยุ่งยากและล่าช้า ดังนั้นการปรับปรุงด้านการบริหารโดยการประสานความร่วมมือกับอำเภอเป็นสิ่งจำเป็น

ในด้านการวางแผนและพัฒนานั้นควรได้มีการปรับปรุงและตรวจสอบระบบข้อมูลของสุขาภิบาลให้ถูกต้องชัดเจนและครอบคลุมภาระหน้าที่ที่รับผิดชอบมากขึ้น ซึ่งจะเป็นผลดีต่อฝ่ายบริหารสุขาภิบาล หรือหน่วยงานภายนอกในการพัฒนาสุขาภิบาลต่อไป

๓.๖.๒ การพัฒนาส่วนสาธารณะ

ชุมชนเมืองขนาดเล็กที่อยู่ในเขตชนบทเช่นนี้ ประชาชนอาจมีความรู้สึกที่ส่วนสาธารณะไม่ใช่สิ่งจำเป็นก็ตาม แต่แท้จริงแล้วส่วนสาธารณะเป็นสิ่งจำเป็นอย่างมากต่อชุมชน ส่วนสาธารณะ

ควรประกอบด้วยที่พักผ่อนหย่อนใจ สนามเด็กเล่น สวนไม้ดอกไม้ประดับ และสนามกีฬา

พื้นที่ที่ว่าการอำเภอเดิม ควรนำมาพัฒนาเป็นสวนสาธารณะ สนามเด็กเล่นของชุมชน และเป็นลานเอนกประสงค์ของชุมชน ส่วนสนามฟุตบอลหลังที่ว่าการอำเภอนั้นอาจย้ายออกเพื่อการขยายศูนย์ราชการในอนาคต และจัดหาสถานที่ใหม่เพื่อสร้างศูนย์กีฬาของอำเภอต่อไป

338.984.3(593-3สฎ):711.27 5301
วจย

วิจัยวิทยาศาสตร์และเทคโนโลยี
แห่งประเทศไทย, สถาบัน.

แผนพัฒนาสู่ชาภิบาลทาখনอน

338.984.3(593-3สฎ):711.27 5301
วจย

วิจัยวิทยาศาสตร์และเทคโนโลยี
แห่งประเทศไทย, สถาบัน.

แผนพัฒนาสู่ชาภิบาลทาখনอน ใน
แผนพัฒนาเศรษฐกิจและสังคมจังหวัด
สุราษฎร์ธานี.

338.984

.3(593-3

สถ):711

.27

วจย

ศูนย์บริการเอกสารการวิจัยฯ



BT5301

แผนพัฒนาสาขาภิบาลท่า