

แผนพัฒนา  
สาขาภิบาลเขาวง

ในแผนพัฒนาเศรษฐกิจและสังคมจังหวัดสุราษฎร์ธานี

(พ.ศ. ๒๕๑๐ - ๒๕๑๔)

338.984.3

(593-3 สฎ)

:711.27

วจพ

จังหวัดสุราษฎร์ธานี

สถาบันวิจัยวิทยาศาสตร์และเทคโนโลยีแห่งประเทศไทย

แผนพัฒนาสุขภาพภิบาลเขาวง

ใน

แผนพัฒนาเศรษฐกิจและสังคมจังหวัดสุราษฎร์ธานี

( พ.ศ. ๒๕๖๐ - ๒๕๖๔ )

เสนอต่อ

จังหวัดสุราษฎร์ธานี

โดย

สาขาวิจัยสิ่งแวดล้อมและทรัพยากร

สถาบันวิจัยวิทยาศาสตร์และเทคโนโลยีแห่งประเทศไทย

## คำนำ

รายงานฉบับนี้ เป็นแผนแนะแนวการพัฒนาสุขภาพवालเขาวง ซึ่งจัดทำขึ้นเป็น ส่วนหนึ่งของแผนพัฒนาเศรษฐกิจและสังคม จังหวัดลราชฎร์ธานี ซึ่งจัดทำโดยสถาบันวิจัยวิทยาศาสตร์ และเทคโนโลยีแห่งประเทศไทย เสนอต่อจังหวัดลราชฎร์ธานี

เนื่องจาก ระยะเวลาและงบประมาณอันจำกัด ประกอบกับชุมชนเมืองในจังหวัด ลราชฎร์ธานีมีถึง ๑๔ แห่ง ดังนั้น การศึกษาและจัดทำแผนฉบับนี้จึงไม่สามารถสำรวจ ศึกษา และวิเคราะห์ในประเด็นต่าง ๆ อย่างละเอียดได้ ผลการศึกษาจึงเป็นเพียงแผนแนะแนวที่ เสนอครอบคลุมทุก ๆ ประเด็นอย่างกว้าง ๆ อย่างไรก็ตาม คณะทำงานเชื่อว่าสิ่งที่ได้เสนอไว้ ในรายงานฉบับนี้ได้พิจารณาอย่างรอบคอบในทุกประเด็น และการพัฒนา โดยเฉพาะอย่างยิ่ง การพิจารณาแนวทางการพัฒนาชุมชนเมืองในระยะยาว (ด้านผังเมืองและสิ่งแวดล้อม) ซึ่งจะเป็น ประโยชน์อย่างยิ่งต่อสำนักผังเมืองในการจัดทำผังเมืองของสุขภาพवालในโอกาสต่อไป และจะเป็น ประโยชน์ต่อท้องถิ่นในการนำไปประกอบการวางแผนประจำป้อมีระบบ โดยมีเป้าหมายที่แน่นอน ในระยะยาว และสอดคล้องกับแผนพัฒนาจังหวัดโดยรวมอย่างมีประสิทธิภาพด้วย

เนื้อหาของรายงานฉบับนี้ประกอบด้วย ขอบเขตและความ เป็นมาของโครงการ ข้อมูลพื้นฐานของชุมชน, บทบาทของชุมชน, และแนวทางการพัฒนา

อนึ่ง แผนพัฒนาฉบับนี้ได้จัดทำขึ้นในปี ๒๕๒๗ และมีการแก้ไขอีกครั้งในปี ๒๕๓๐ โดยปรับปรุงแก้ไขข้อมูลบางประการเพียงเล็กน้อย ดังนั้น ข้อมูลหลาย ๆ ส่วน แม้ว่าค่อนข้างเก่า แต่จากการทบทวนสภาพ, ตรวจสอบแนวโน้ม, และลักษณะของแนวทางการพัฒนาที่เสนอไว้แล้ว าท. เชื่อว่า แผนฉบับนี้จะยังคงเป็นกรอบและแนวทางพัฒนาที่ใช้ได้ผลเช่นเดิม

ในท้ายที่สุดนี้ คณะผู้ทำงานต้องขอขอบคุณบุคคลที่เกี่ยวข้องในท้องถิ่น ทั้งภาครัฐและ เอกชน ตลอดจนประชาชนในพื้นที่ที่ได้ให้ข้อมูล ความคิดเห็นและข้อเสนอแนะที่เป็นประโยชน์ ต่อคณะทำงาน นอกจากนี้ คณะทำงานยังต้องขอขอบคุณต่อ กรมแผนที่ทหาร, สำนักงานสถิติแห่งชาติ และหน่วยงานในส่วนกลางต่าง ๆ ที่ได้ช่วยเหลือด้านวัสดุทางอากาศ แผนที่ ตลอดจนข้อมูลอื่น ๆ และคณะทำงานต้องขอขอบพระคุณอย่างลึกซึ้งต่อจังหวัดลราชฎร์ธานี โดยเฉพาะท่านผู้ว่าราชการจังหวัด นายณพนธ์ บุญญภัทรโร ที่ได้ให้ความไว้วางใจต่อคณะทำงานของ าท. ได้มีโอกาสศึกษาและวางแผน รายงานฉบับนี้

## สารบัญเรื่อง

	หน้า
คำนำ	๐-๑
สารบัญเรื่อง	๐-๒
สารบัญตาราง	๐-๕
สารบัญรูป	๐-๖
บทที่ ๑ บทนำ	
๑.๑    ความเป็นมา	๑-๑
๑.๒    วัตถุประสงค์ของการวางแผน	๑-๒
๑.๓    ขอบเขตการวางแผน	๑-๒
๑.๔    วิธีการศึกษาและวางแผน	๑-๓
บทที่ ๒    สภาพทั่วไปของสุขาภิบาล เขาวง	
๒.๑    ลักษณะทางกายภาพ	๒-๑
๒.๑.๑    ที่ตั้งและขนาด	๒-๑
๒.๑.๒    สภาพภูมิประเทศ	๒-๑
๒.๑.๓    การใช้ที่ดิน	๒-๓
๒.๒    สภาพทาง เศรษฐกิจและสังคม	๒-๓
๒.๒.๑    ประชากร	๒-๓
๒.๒.๒    สภาพทาง เศรษฐกิจ	๒-๔
๒.๓    การบริหารและการคลังท้องถิ่น	๒-๑๒
๒.๓.๑    การบริหารและการปกครอง	๒-๑๒
๒.๓.๒    การคลังสุขาภิบาล เขาวง	๒-๑๔



## สารบัญเรื่อง( ต่อ)

	หน้า	
๒.๔	โครงสร้างพื้นฐานและการบริการ	๒-๒๑
๒.๔.๑	สาธารณูปโภคและสาธารณูปการ	๒-๒๑
๒.๔.๒	การบริการทางสังคม	๒-๒๓
๒.๕	บทบาทและแนวโน้มการพัฒนาสุขภาพเชิง	๒-๒๕
บทที่ ๓	แนวทางการพัฒนาสุขภาพเชิง	
๓.๑	สภาพปัญหาของชุมชน	๓-๒
๓.๑.๑	บทบาทของชุมชน	๓-๒
๓.๑.๒	ปัญหาและความต้องการ	๓-๒
๓.๒	กรอบการพัฒนาสุขภาพเชิง	๓-๓
๓.๓	แนวทางการใช้ประโยชน์ที่ดินชุมชน	๓-๔
๓.๓.๑	นโยบายของผัง	๓-๔
๓.๓.๒	หลักการของผัง	๓-๔
๓.๓.๓	รูปแบบของผัง	๓-๕
๓.๔	การพัฒนาระบบคมนาคมขนส่ง	๓-๕
๓.๔.๑	การพัฒนาระบบถนน	๓-๕
๓.๔.๒	สถานีรถยนต์โดยสาร	๓-๑๑
๓.๔.๓	ท่าเรือ	๓-๑๑
๓.๕	การจัดสาธารณูปโภคอื่น ๆ	๓-๑๒
๓.๕.๑	การประปา	๓-๑๒
๓.๕.๒	การระบายน้ำ	๓-๑๒
๓.๕.๓	การกำจัดขยะ	๓-๑๒
๓.๕.๔	การบรรเทาสาธารณภัย	๓-๑๒

## สารบัญเรื่อง (ต่อ)

	หน้า
๓.๖ การพัฒนาด้านอื่น ๆ	๓-๑๒
๓.๖.๑ การบริหารสุขภาพ	๓-๑๒
๓.๖.๒ การพัฒนาสวนสาธารณะ	๓-๑๓
๓.๖.๓ การพัฒนาเศรษฐกิจ	๓-๑๓

## สารบัญตาราง

		หน้า
บทที่ ๒	สภาพทั่วไปของสุขาภิบาลเขาวง	
ตารางที่ ๒.๑	สัดส่วนประชากรในชุมชนต่ออำเภอและจังหวัด	๒-๘
"	๒.๒ จำนวนประชากรและการประมาณการณ์ จำนวนประชากรในอนาคตของสุขาภิบาลเขาวง และอำเภอบ้านตาขุน	๒-๑๐
"	๒.๓ จำนวนร้านค้าในสุขาภิบาลเขาวง	๒-๑๒
"	๒.๔ สถานะการคลังของสุขาภิบาลเขาวง ปี ๒๕๒๒ - ๒๕๒๖	๒-๑๘
"	๒.๕ สถานะการคลังสุขาภิบาลเขาวง ปี ๒๕๒๘	๒-๒๒

## สารบัญรูป

	หน้า
บทที่ ๑	บทนำ
รูปที่ ๑.๑	วิธีการและขั้นตอนของการศึกษาวិเคราะห์ระบบชุมชน ๑-๔
บทที่ ๒	สภาพทั่วไปของสุขาภิบาล เขาวง
รูปที่ ๒.๑	ที่ตั้งสุขาภิบาล เขาวง อำเภอบ้านตาขุน ๒-๒
" ๒.๒	แสดงลักษณะภูมิประเทศโดยทั่วไปสุขาภิบาล เขาวง ๒-๔
" ๒.๓	แสดงการใช้ที่ดินสุขาภิบาล เขาวง ปี ๒๕๒๗ ๒-๕
" ๒.๔	แสดงการใช้ประโยชน์ที่ดินเฉพาะในพื้นที่ส่วนที่เป็นชุมชน ๒-๖
" ๒.๕	แสดงที่ตั้งของสถานที่สำคัญภายในบริเวณชุมชน ๒-๗
" ๒.๖	ร้านค้าในตลาดสดของสุขาภิบาล เขาวง ฝั่งตะวันตก ของทางหลวง ๔๐๑ ๒-๑๓
" ๒.๗	ร้านค้า บัอมตำรวจ และเสียงลำโพงตามสาย ฝั่งตะวันออกของทางหลวง ๔๐๑ ๒-๑๓
" ๒.๘	แสดงการบริหารราชการสุขาภิบาล ๒-๑๕
" ๒.๙	สะพานข้ามแม่น้ำพุมดวงของถนนสายบ้านตาขุน- เขื่อนเชี่ยวหลาน (กำลังก่อสร้าง ปี ๒๕๒๗) ๒-๒๔
" ๒.๑๐	บ้านริมแม่น้ำ ถนน และท่าเรือขนถ่ายสินค้าริมแม่น้ำ พุมดวง ๒-๒๔
" ๒.๑๑	โครงข่ายการท่องเที่ยวกลุ่มแหล่งท่องเที่ยวพนม ๒-๒๗
" ๒.๑๒	แผนพัฒนาชุมชนพนม/บ้านตาขุน ๒-๒๘



## สารบัญรูป(ต่อ)

			หน้า
บทที่	๓	แนวทางการพัฒนาสุขภาพลเขาวง	
รูปที่	๓.๑	แนวทางการพัฒนาการใช้ที่ดินโดยรวม สุขภาพลเขาวง ปี ๒๕๔๔	๓-๖
รูปที่	๓.๒	แนวความคิดการพัฒนาการใช้ที่ดิน ๒ ทางเลือก สุขภาพลเขาวง	๓-๗
รูปที่	๓.๓	ผังแนบแนวการใช้ที่ดินสุขภาพลเขาวง ปี ๒๕๔๔	๓-๘
รูปที่	๓.๔	แนวทางการพัฒนาระบบถนนสุขภาพลเขาวง ปี ๒๕๔๔	๓-๑๐

# บทที่ ๑

## บทนำ

### ๑.๑ ความเป็นมา

ในการจัดทำแผนพัฒนา เศรษฐกิจและสังคมจังหวัดสุราษฎร์ธานี ซึ่งจังหวัดสุราษฎร์ธานี ได้มอบหมายให้สถาบันวิจัยวิทยาศาสตร์และเทคโนโลยีแห่งประเทศไทย (วท.) เป็นผู้ดำเนินงาน ในปี พ.ศ. ๒๕๒๗ นั้น คณะดำเนินงานได้ศึกษา วิเคราะห์ และจัดทำแผนในลักษณะแบบผสมผสาน ทุกสาขา เพื่อให้การพัฒนาจังหวัดเป็นไปอย่างสมบูรณ์ และเกิดประโยชน์อย่างแท้จริง

การพัฒนาระบบชุมชน เป็นการพัฒนาด้านหนึ่งที่มีความสำคัญมาก เพราะชุมชนเป็นจุดรวมของประชากร และกิจกรรมในอาณานิคมหนึ่ง ๆ นอกจากนี้ ชุมชนยังมีสภาพเป็นศูนย์กลางในกิจกรรมต่าง ๆ ของพื้นที่โดยรอบ โดยขึ้นอยู่กับขนาดของชุมชนเป็นสำคัญ เช่น เป็นศูนย์กลางทางสังคม, ทางเศรษฐกิจ, การปกครอง, ด้านศาสนา และวัฒนธรรม เป็นต้น

การรวมตัวของประชากรหรือการตั้งถิ่นฐานของมนุษย์ มีวิวัฒนาการในลักษณะที่รวมตัวกันเป็นชุมชนเมืองมากขึ้น (Urban Agglomeration) และมีระดับความเป็นชุมชนเมืองมากขึ้น เป็นลำดับ กล่าวคือ จากการรวมตัวกันหลาย ๆ หลังคาเรือน กระจุกตัวเป็นชุมชนหมู่บ้าน จากชุมชนหมู่บ้าน รวมตัวกันมีขนาดใหญ่ขึ้น เป็นตำบล โดยมีชุมชนที่หนาแน่น เป็นชุมชนศูนย์กลางตำบล ซึ่งอาจเป็นชุมชนชนบทกึ่งเมือง หรือชุมชนเมืองกึ่งชนบท ชุมชนนี้มักจะเป็นศูนย์กลางของอำเภอด้วย ชุมชนในระดับสูงขึ้นไป ได้แก่ ชุมชนเมือง นคร และมหานคร ตามลำดับ

การบริหารและการปกครองส่วนท้องถิ่นได้เริ่มนับชุมชนชนบทกึ่งเมือง หรือชุมชนเมือง กึ่งชนบท เป็นชุมชนขนาดเล็กสุดที่มีการปกครองส่วนท้องถิ่น ชื่อว่า สุขาภิบาล จากสุขาภิบาลจะขยายตัว เป็นเทศบาลตำบล ซึ่งเป็นชุมชนศูนย์กลางของอำเภอ หรือหลายอำเภอ เทศบาลเมืองเป็นชุมชนศูนย์กลางของจังหวัด หรืออนุภาคของจังหวัด จนถึงเทศบาลนคร เป็นชุมชนศูนย์กลางของภาคหรืออนุภาค ชุมชนศูนย์กลางระดับต่าง ๆ เหล่านี้ มีแนวโน้มที่จะเพิ่มจำนวนขึ้น และมีขนาดมากขึ้น ตามสภาพแวดล้อมและการเปลี่ยนแปลงที่เกิดขึ้น ทั้งจากภายในและภายนอกของชุมชน

ในการจัดทำแผนพัฒนาระบบชุมชนนี้ คณะผู้ดำเนินงานจึงได้พิจารณาจัดทำแผนพัฒนาชุมชน ในส่วนที่เป็นสุขาภิบาลและเทศบาล ทั้งนี้ เพราะเป็นชุมชนที่มีระดับความเป็นศูนย์กลางสูงกว่าชุมชน

ระดับอื่น และยังเป็นชุมชนที่มีรูปแบบการบริหารและการปกครองชัดเจน มีอำนาจหน้าที่ในการพัฒนาความเป็นเมืองมากที่สุด และเป็นชุมชนที่มีระบบข้อมูลที่เป็นประโยชน์ต่อการวางแผนดีพอสมควร

#### ๑.๒ วัตถุประสงค์ของการวางแผน

เพื่อจัดทำกรอบและแนวทางในการพัฒนาสุขภาพให้ท้องถิ่นนำไปประกอบการพิจารณาวางแผนการพัฒนาสุขภาพประจำปี โดยมีทิศทางที่เหมาะสม เพื่อรองรับการขยายตัวของชุมชนในอนาคต ตามทิศทางและบทบาทที่จะเอื้ออำนวยต่อการพัฒนา เศรษฐกิจและสังคมของจังหวัดโดยรวม

#### ๑.๑ ขอบเขตของการวางแผน

เนื่องจาก ระยะเวลาการวางแผนพัฒนา เศรษฐกิจและสังคมจังหวัดสุราษฎร์ธานี มีเพียง ๑๒ เดือน ซึ่งในส่วนของการศึกษาและจัดทำแผนพัฒนาชุมชนศูนย์กลางนี้ ต้องครอบคลุมชุมชนถึง ๑๘ แห่ง คือ เทศบาล ๓ แห่ง และสุขภาพ ๑๕ แห่ง ดังนั้น ในระยะเวลาอันจำกัดนี้ คณะดำเนินงานจึงไม่สามารถที่จะพิจารณาศึกษา วิเคราะห์ และวางแผนอย่างละเอียดได้ ขอบเขตของการวางแผน จึงเป็นการจัดทำกรอบของการพัฒนา โดยพิจารณาด้านการขยายตัวของชุมชน และความเชื่อมโยงกับการพัฒนาของจังหวัดโดยรวม ขอบเขตของการวางแผนจึงประกอบด้วย

(๑) การพิจารณาระดับความเป็นศูนย์กลางของชุมชน และความเชื่อมโยงกับชุมชนอื่น ๆ ตลอดจนบทบาทของชุมชนในปัจจุบันและอนาคต

(๒) สภาพาสภาพการใช้ประโยชน์ที่ดินและบริการพื้นฐานในปัจจุบัน และศึกษาแนวโน้มและทิศทางของการขยายตัวในอนาคต

(๓) เส้นกรอบและแนวทางในการพัฒนาด้าน

- การใช้ที่ดิน
- โครงสร้างพื้นฐานและบริการ
- เศรษฐกิจและสังคม
- องค์กรและการคลัง

#### ๑.๔ วิธีการศึกษาและวางแผน

การศึกษาได้แบ่งเป็น ๒ ระดับ คือ ระดับจังหวัด และระดับพื้นที่ กล่าวคือ

(๑) ในระดับจังหวัดให้พิจารณาระดับความเป็นศูนย์กลางของชุมชน บทบาท และเขตอิทธิพลของชุมชน ทั้งในปัจจุบันและแนวทางการพัฒนาในอนาคต โดยให้ประสานสอดคล้องกับการพัฒนาโดยรวมของจังหวัด

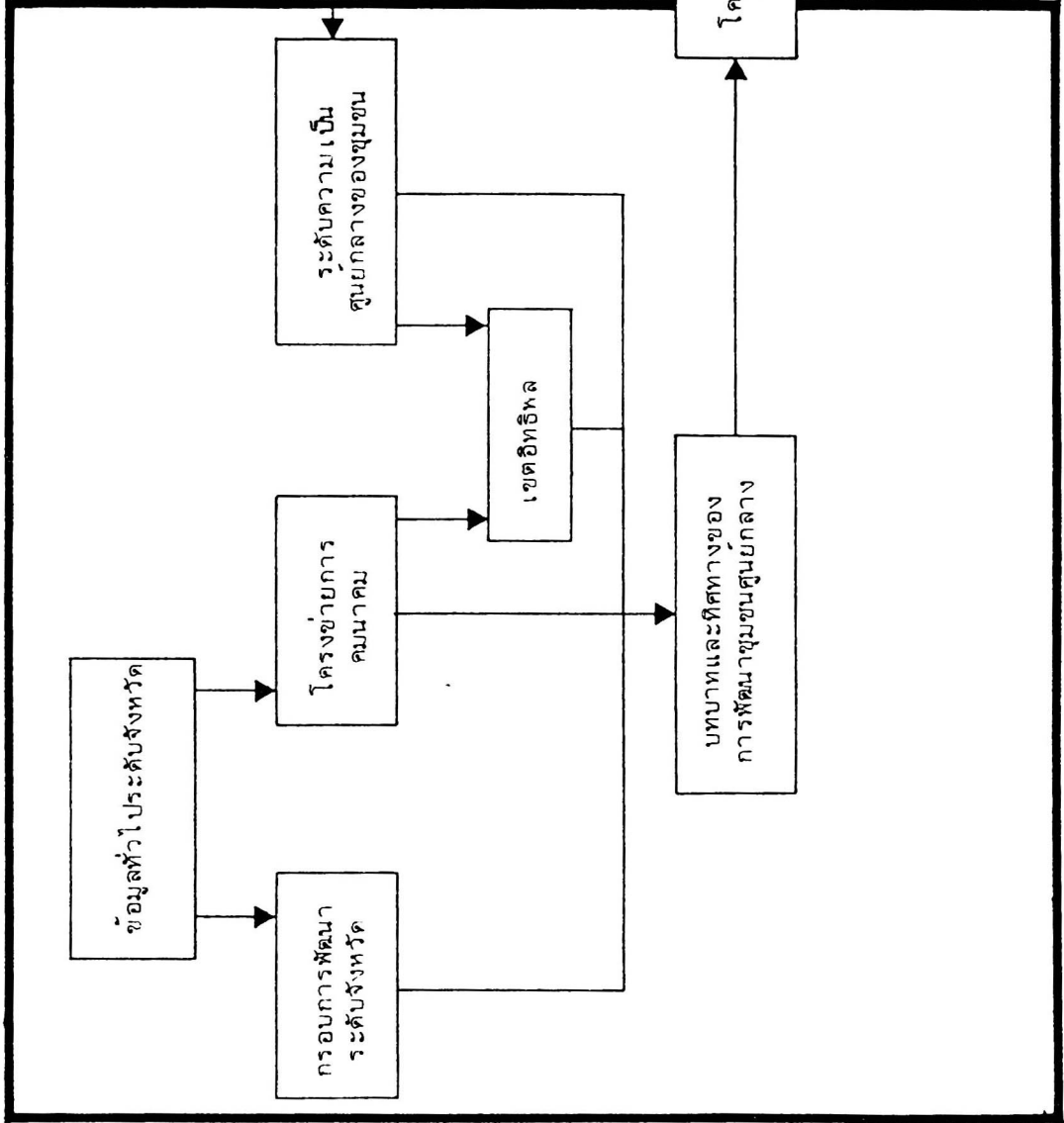
(๒) ระดับพื้นที่ได้ศึกษาสภาพทั่วไปและปัญหาของชุมชน เพื่อกำหนดรูปแบบและทิศทางการขยายตัวของชุมชน โดยใช้ข้อมูลจากรายงานประจำปี แผนที่ และรูปถ่ายทางอากาศ แผนที่-ชุมชนของสำนักงานสถิติแห่งชาติ การสำรวจภาคสนาม และการสอบถามบุคคลที่เกี่ยวข้อง

(๓) จากการศึกษาทั้ง ๒ ระดับ ได้วิเคราะห์และวางแผนเพื่อกำหนดกรอบการพัฒนาสองประเภท คือ การพัฒนาเพื่อยกระดับชุมชนตามบทบาทที่กำหนดจากระดับจังหวัด และการพัฒนาเพื่อความผาสุกของประชาชนตามหน้าที่ของชุมชน

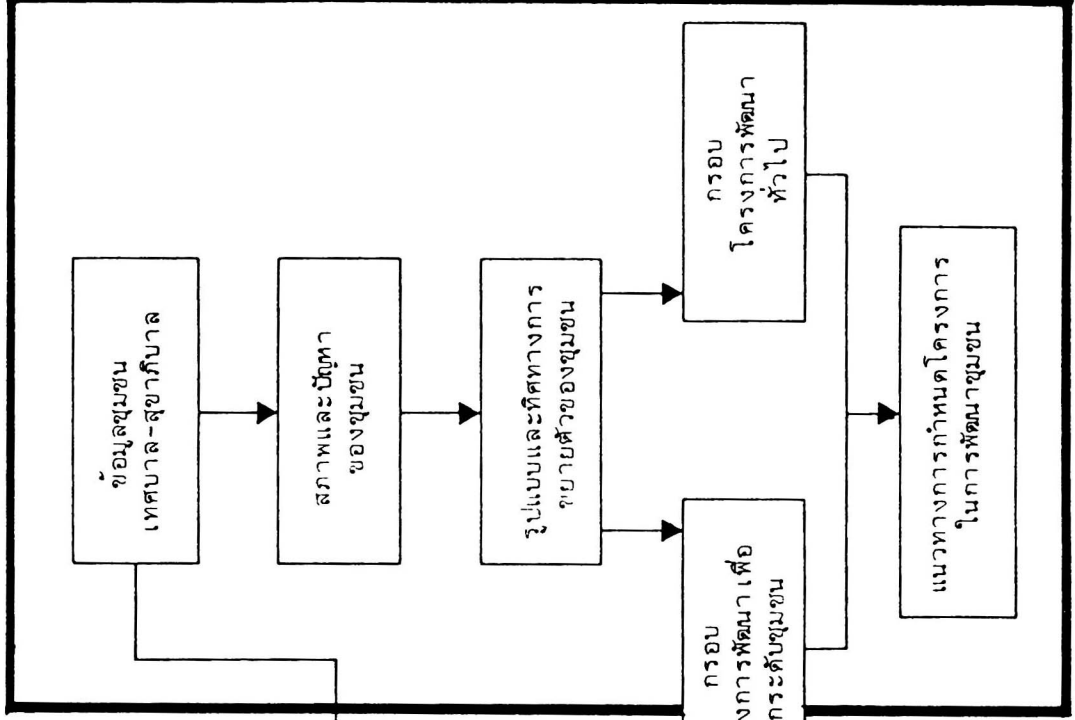
ขั้นตอน วิธีการศึกษา และวางแผน แสดงไว้ดังรูปที่ ๑.๑



ระดับจังหวัด



ระดับท้องถิ่น (พื้นที่)



รูปที่ ๑.๑ วิธีการและขั้นตอนของการศึกษาวิเคราะห์ระบบชุมชน

## บทที่ ๒

### สภาพทั่วไปของสุขาภิบาลเขาวง

#### ๒.๑ ลักษณะทางกายภาพ

##### ๒.๑.๑ ที่ตั้งและขนาด

สุขาภิบาลเขาวงเป็นสุขาภิบาลเพียงแห่งเดียวของอำเภอบ้านตาขุน ตั้งอยู่บริเวณ  
เส้นรุ้งที่  $๘^{\circ} ๔๔' ๓๐''$  เหนือ เส้นแวงที่  $๙๘^{\circ} ๔๔' ๒๐''$  ตะวันออก มีระยะทางห่างจาก  
อำเภอมืองจังหวัดสุราษฎร์ธานี ประมาณ ๗๒ กิโลเมตร ทางทิศตะวันตกเฉียงใต้ไปตาม  
ทางหลวงสาย ๔๐๑ (สุราษฎร์ธานี - ตะกั่วป่า) (ดูรูปที่ ๒.๑)

ตามประกาศกระทรวงมหาดไทย สุขาภิบาลเขาวงจัดตั้งขึ้นเมื่อวันที่ ๒๒ มิถุนายน  
พ.ศ. ๒๕๒๐ ครอบคลุมพื้นที่ หมู่ ๓ และหมู่ ๔ ตำบลเขาวงโดยมีเนื้อที่ประมาณ ๑๕ ตาราง  
กิโลเมตร มีอาณาเขตดังต่อไปนี้

ทิศเหนือ ตั้งแต่หลักเขตที่ ๑ ซึ่งตั้งอยู่ตรงปากคลองบางสาวฝั่งตะวันตก

ทิศตะวันออก จากหลักเขตที่ ๑ เลียบฝั่งคลองบางสาวฝั่งตะวันตกไปตาม  
แนวทิศตะวันออกเฉียงใต้ จนจรดถนนทางหลวงสาย ๔๐๑ (สุราษฎร์ธานี - ตะกั่วป่า) ถึงหลัก  
เขตที่ ๒ ซึ่งตั้งอยู่มุมสะพานข้ามคลองบางสาวฝั่งใต้ ตรงหลัก กม. ที่ ๔๕.๕๐๐๐

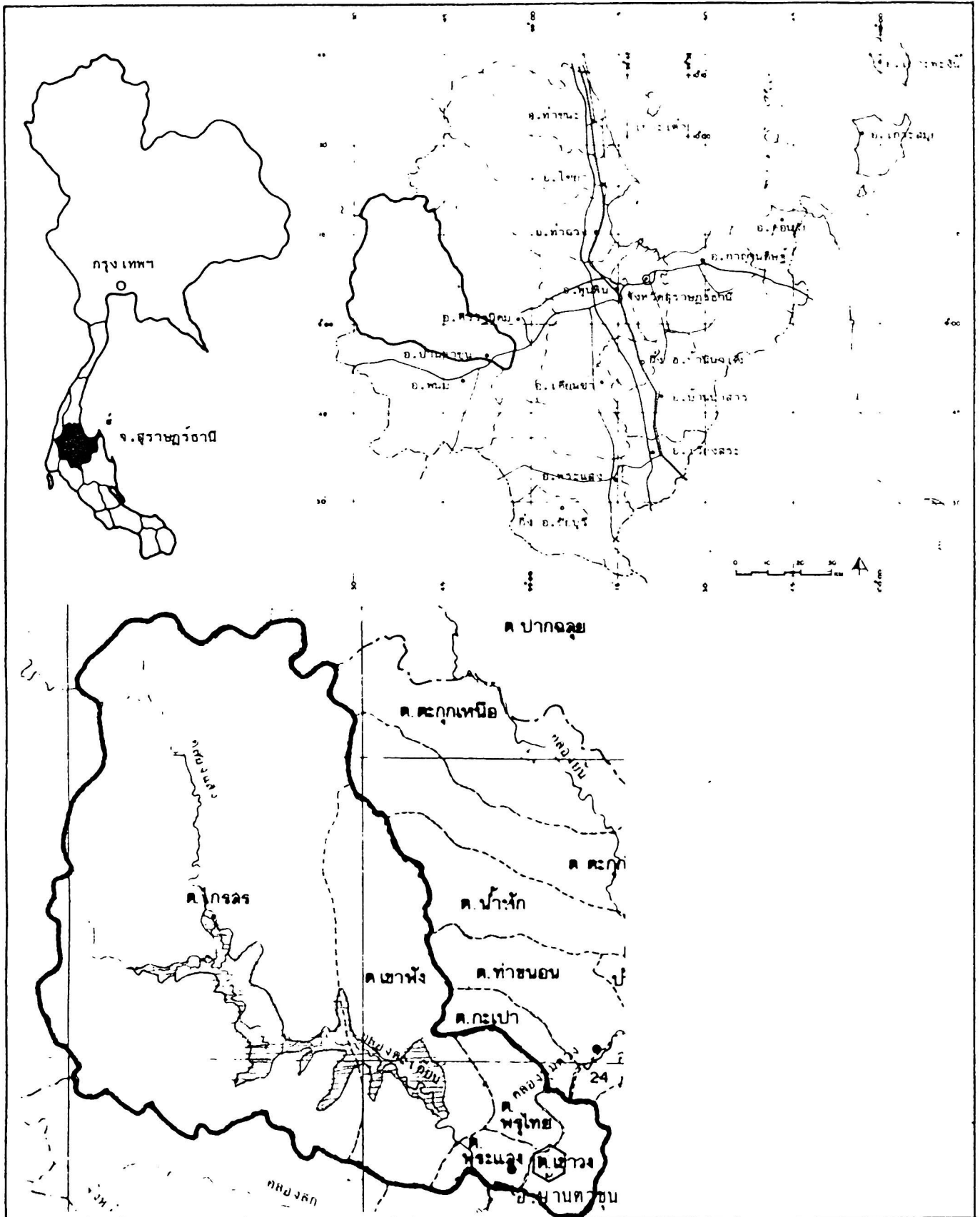
ทิศใต้ จากหลักเขตที่ ๒ เป็นเส้นตรงไปทางทิศตะวันตกเฉียงใต้ตัดข้ามภูเขา  
ถ้ำไทร ข้ามภูเขาถ้ำแรดบางส่วน ไปจดเขตอำเภอนมถึงหลักเขตที่ ๓ ซึ่งตั้งอยู่ตรงเส้นแบ่งเขต  
ระหว่างอำเภอบ้านตาขุนกับอำเภอนมที่บ้านไม้ดำ

จากหลักเขตที่ ๓ เป็นเส้นตรงไปทางทิศตะวันตกเฉียงเหนือผ่าถนนสายสุราษฎร์ธานี-  
ตะกั่วป่า ตรงหลัก กม. ที่ ๖๐.๒๒๐ ถึง หลักเขตที่ ๔ ซึ่งอยู่บ้านย่านโลน ฝั่งคลองหุมดวงฝั่งใต้

ทิศตะวันตก จากหลักเขตที่ ๔ เลียบฝั่งคลองหุมดวงฝั่งใต้ไปทางทิศเหนือ และ  
ทิศตะวันออก จนบรรจบหลักเขตที่ ๑

##### ๒.๑.๒ ลักษณะภูมิประเทศ

สภาพภูมิประเทศของสุขาภิบาลเขาวง เป็นพื้นที่เชิงเขาลาดเอียงลงจรดริมฝั่งคลอง  
หุมดวง ซึ่งเป็นขอบเขตของพื้นที่สุขาภิบาลทางด้านตะวันตกตลอดไปจนถึงขอบเขตทางด้านเหนือ



รูปที่ ๒.๑ ที่ตั้งสุขาภิบาลเขาวง อำเภอบ้านตาขุน

- เขตอำเภอ
- - - - - เขตตำบล
- ที่ตั้งอำเภอ
- ที่ตั้งสุขาภิบาล

การจัดทำแผนพัฒนา

เศรษฐกิจและสังคม สุราษฎร์ธานี

๒๕๒๕  
 แผนพัฒนาเศรษฐกิจและสังคมแห่งชาติฉบับที่ ๖

พื้นที่ในบริเวณด้านตะวันออกลงมาถึงพื้นที่ด้านใต้ของชุมชนสุขาภิบาลมีลักษณะภูมิประเทศเป็นภูเขา คินนูนที่มีความสูงจากระดับน้ำทะเลปานกลางประมาณ ๒๐๐ ม. พื้นที่ส่วนที่เหลือโดยทั่วไปมีลักษณะ เป็นลูกเนินสูง-ต่ำ ระดับความสูงไม่เกิน ๒๐ ม. จากระดับน้ำทะเลปานกลาง ซึ่งเป็นสภาพที่มีความเหมาะสมต่อการทำไร่ สวนผลไม้ และสวนยางพาราอย่างยิ่ง เนื่องจากมีสภาพการระบายน้ำ ที่ดี แต่ในขณะเดียวกันการตัดไม้ทำลายป่าในพื้นที่ลักษณะเช่นนี้ การกัดเซาะชะล้างหน้าดินย่อมเกิดขึ้น ได้สูง และจะนำมาซึ่งปัญหาความเสื่อมโทรมของหน้าดินในภายหลังด้วยเช่นกัน รูปที่ ๒.๒ แสดง ลักษณะภูมิประเทศ โดยทั่วไปในเขตสุขาภิบาลเขาวง ดังที่ได้กล่าวแล้วข้างต้น

### ๒.๑.๓ การใช้ประโยชน์ที่ดิน

การใช้ประโยชน์ที่ดินในเขตสุขาภิบาลเขาวง ตามรูปที่ ๒.๓ แสดงให้เห็นว่าพื้นที่ ส่วนใหญ่ถูกนำมาใช้ในการประกอบอาชีพเพาะปลูกโดยปรากฏว่าการเพาะปลูกส่วนใหญ่ได้แก่ การทำไร่, สวนผลไม้, มะพร้าว และยางพารา ซึ่งเป็นพืชที่ต้องการพื้นที่ที่มีการระบายน้ำดี จึงนับได้ว่ามีความสอดคล้องเหมาะสมกับสภาพภูมิประเทศที่เป็นลูกเนินสูง-ต่ำ อย่างยิ่ง พื้นที่ส่วนที่ เหลือใช้ในการประกอบอาชีพในส่วนที่เป็นกิจกรรมเกี่ยวเนื่องกับชุมชน เช่น ตลาดร้านค้า ย่าน พาณิชยกรรม และที่อยู่อาศัย บนพื้นที่เนินสูงและภูเขา ยังปรากฏสภาพป่าไม้อยู่บ้าง แต่ก็มีจำนวนลดลง โดยลำดับเพราะความต้องการใช้ประโยชน์จากพื้นที่ในการเพาะปลูก โดยเฉพาะพื้นที่ป่าไม้ใน บริเวณเนินเขาจะถูกทำลายลงก่อน รูปที่ ๒.๓ แสดงการใช้ประโยชน์ที่ดินในเขตสุขาภิบาลเขาวง จำแนกตามประเภทต่าง ๆ ได้แก่ พื้นที่ไร่-สวน บ้าน-สวน ย่านชุมชนตลาดร้านค้า พื้นที่ป่าไม้ และสาธารณูปโภค (ถนนและสายไฟฟ้าแรงสูง) ของปี ๒๕๒๗

รูปที่ ๒.๔ แสดงการใช้ประโยชน์ที่ดินเฉพาะในพื้นที่ส่วนที่เป็นชุมชน และรูปที่ ๒.๕ แสดงที่ตั้งของสถานที่สำคัญภายในบริเวณชุมชน ของปี ๒๕๒๗

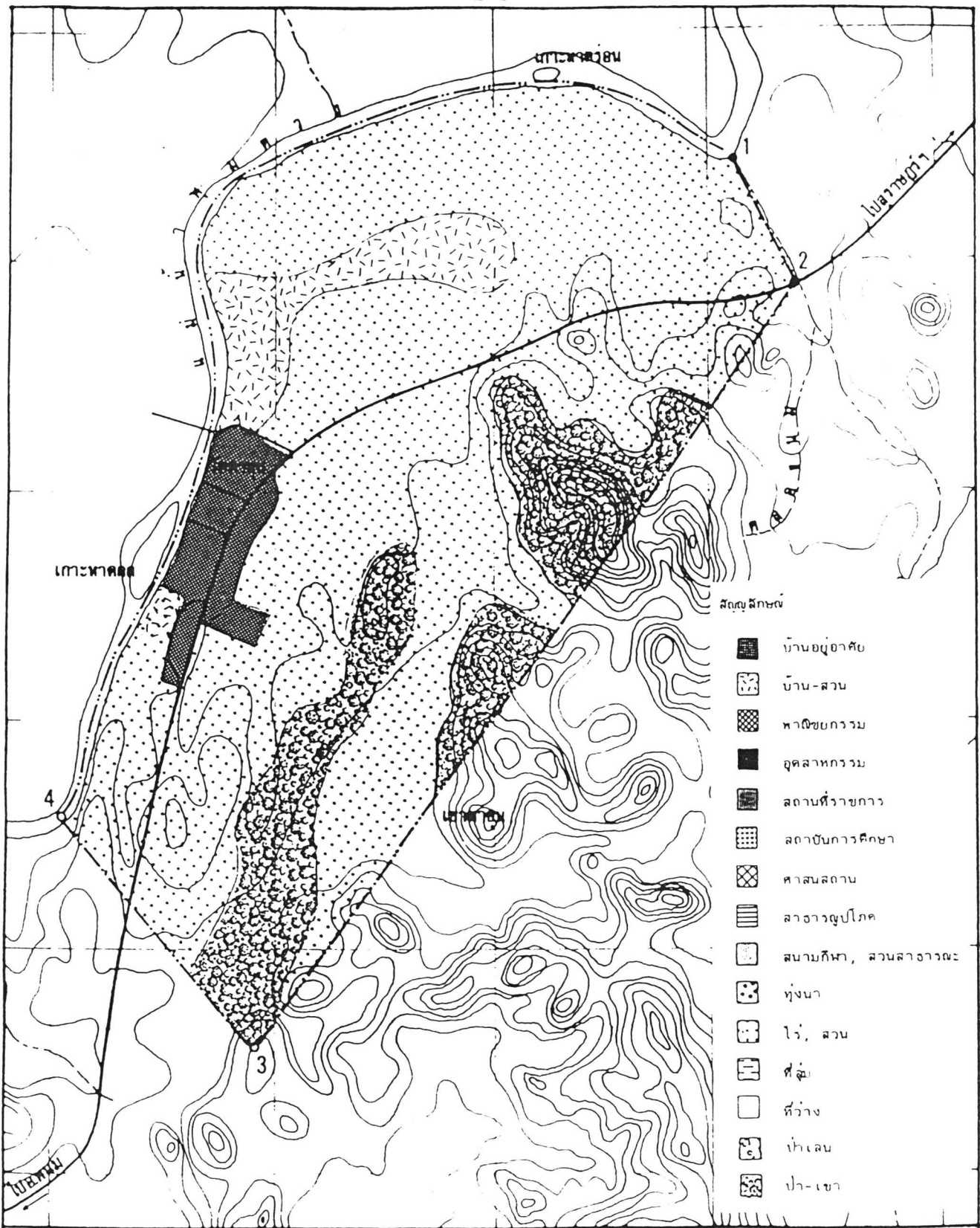
### ๒.๒ สภาพทางเศรษฐกิจและสังคม

#### (๑) จำนวนประชากร

สุขาภิบาลเขาวงจัดเป็นสุขาภิบาลชนบท โดยมีประชากรทั้งหมด ๑,๘๙๖ คน คิดเป็น ๑๘.๔๘% ของประชากรทั้งอำเภอ และคิดเป็น ๐.๓๐% ของทั้งจังหวัด โดยแยกเป็นชาย ๘๘๑ คน หญิง ๘๑๕ คน มีความหนาแน่นประชากรต่ำมากประมาณ ๑๒๖ คน/ตร.กม. หรือ ๐.๒๐ คน/ไร่ (ปี ๒๕๒๘)







รูปที่ ๒.๓ การใช้ที่ดินสุขาภิบาลเขาวง ปี ๒๔๒๗



เครื่องหมาย

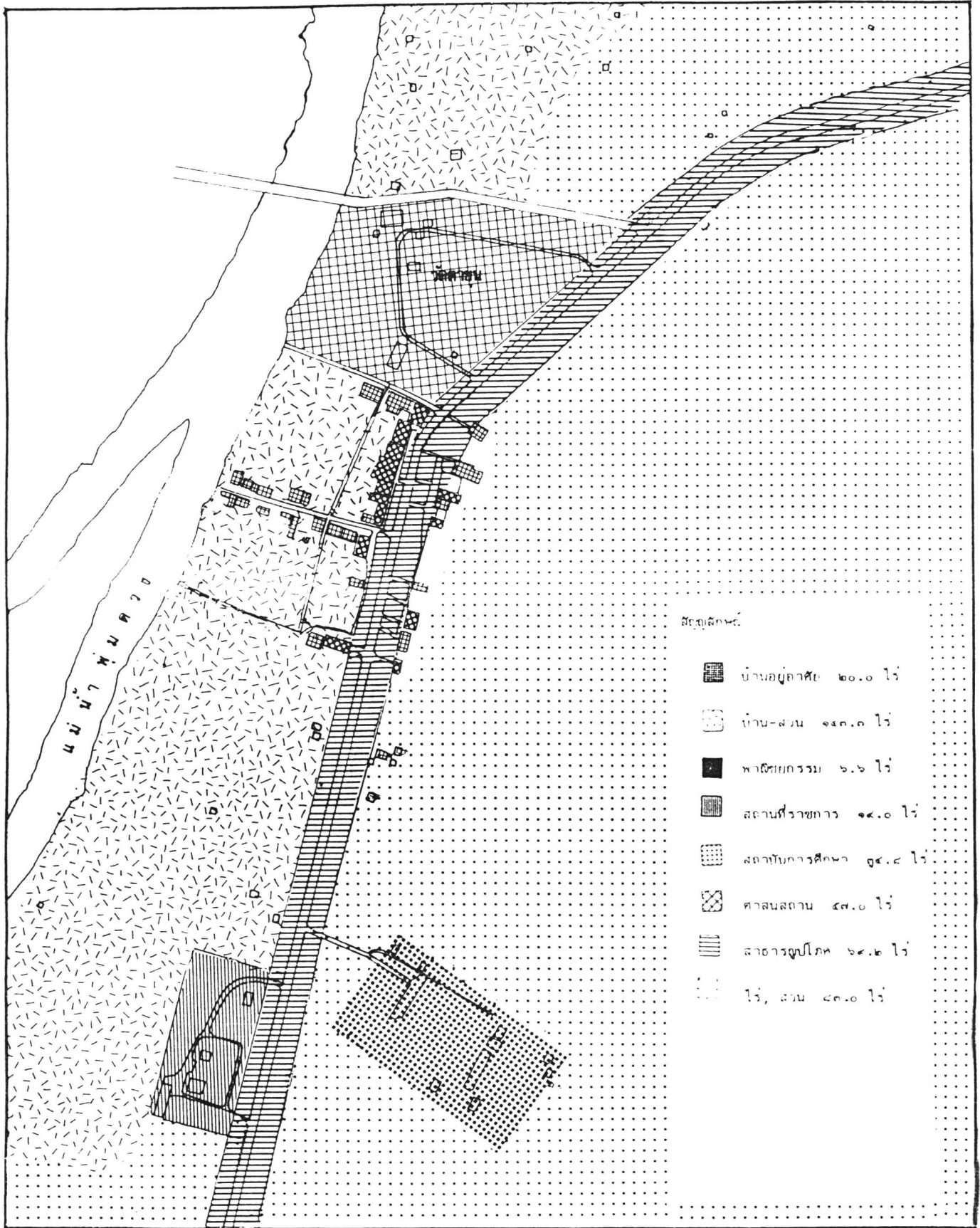
- เขตสุขาภิบาล
- เขตหมู่บ้าน
- ถนน
- ~~~~~ ลำคลอง
- ~~~~~ เส้นชั้นความสูง

การจัดทำแผนพัฒนา

เศรษฐกิจและสังคม สุราษฎร์ธานี

การวิจัยของคณะวิทยาการ

สถาบันวิจัยและพัฒนาพื้นที่ภาคใต้ของประเทศไทย



รูปที่ ๒.๔ แสดงการใช้ประโยชน์ที่ดินเฉพาะในพื้นที่  
ส่วนที่เป็นชุมชน ปี ๒๕๒๓

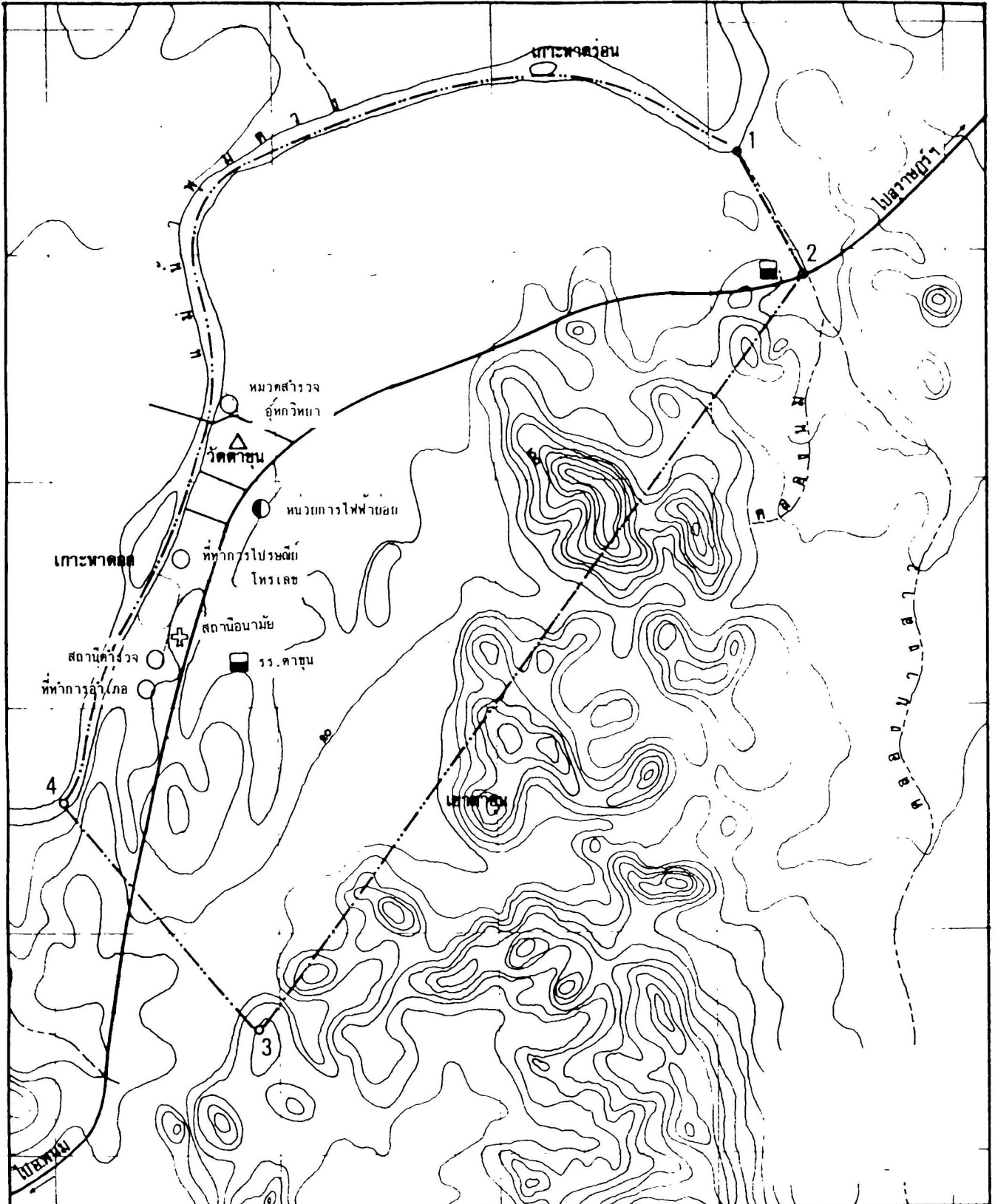


การจัดทำแผนพัฒนา

เศรษฐกิจและสังคม สุราษฎร์ธานี

การวิจัยและพัฒนาสหวิทยาการ

สถาบันวิจัยวิทยาศาสตร์และเทคโนโลยีแห่งประเทศไทย



รูปที่ ๒.๕ แสดงที่ตั้งของสถานที่สำคัญภายในบริเวณชุมชน



**เครื่องหมาย**

- |           |                 |                  |
|-----------|-----------------|------------------|
| -----     | เขตสุขภาพ       | สัญลักษณ์        |
| - - - - - | เขตหมู่บ้าน     | ○ สถานที่ราชการ  |
| ————      | ถนน             | ■ สถาบันการศึกษา |
| ~~~~~     | ลำคลอง          | △ ศาลาปูน        |
| ~~~~~     | เส้นชั้นความสูง |                  |

การจัดทำแผนพัฒนา  
เศรษฐกิจและสังคม **สุราษฎร์ธานี**

๒๕๒๕  
สถาบันวิจัยและพัฒนา  
มหาวิทยาลัยสุราษฎร์ธานี



จำนวนบ้านเรือน ๑๘๘ หลังคาเรือน โดยเฉลี่ยแล้วจะมีประชากรครัวเรือนละ ๑๐ คน

(๒) การเปลี่ยนแปลงประชากร

ในเขตสุขาภิบาลเขาวงมีการเปลี่ยนแปลงของประชากรในลักษณะเพิ่มขึ้นทุกปี (ตารางที่ ๒.๑) กล่าวคือระหว่าง ๒๕๒๓-๒๕๒๖ มีอัตราเพิ่มเฉลี่ยร้อยละ ๒.๕๘ การเพิ่มของประชากรส่วนใหญ่เนื่องมาจากการเพิ่มโดยธรรมชาติ และการอพยพย้ายถิ่นในอัตราที่ใกล้เคียงกัน การที่ประชากรเพิ่มขึ้นเนื่องจากการอพยพนั้น อาจจะเป็นผลจากการก่อสร้างเขื่อน เขี้ยวหลาน ทำให้เกิดการกระตุ้นการขยายตัวของชุมชนเพิ่มมากขึ้น แต่ในปี ๒๕๒๔ เพิ่มขึ้นจากปี ๒๕๒๖ เพียงร้อยละ ๓.๐๔ ต่อปี เท่านั้น

(๓) การประมาณการประชากรในอนาคต

จากตารางที่ ๒.๒ เป็นการประมาณการขยายตัวของประชากรสุขาภิบาลเขาวง และอำเภอบ้านตาขุน โดยเฉพาะสุขาภิบาลเขาวงมีอัตราการเพิ่มของประชากรเฉลี่ยแล้ว ๓.๕๓% ต่อปี เมื่อพยากรณ์ประชากรในอนาคตโดยวิธีคิดถอยเชิงเส้นจากข้อมูล ๗ ปีย้อนหลัง สุขาภิบาล-เขาวงจะมีประชากรประมาณ ๒,๑๘๑ คน เมื่อสิ้นสุดแผนพัฒนาฉบับที่ ๖ (พ.ศ. ๒๕๓๕) และ ๒,๔๐๖ คน เมื่อสิ้นสุดแผนพัฒนาฉบับที่ ๗ (พ.ศ. ๒๕๓๘)

ผลจากการประมาณการในครั้งนี้สามารถที่จะนำไปประกอบการวางแผนขยายการบริการในสุขาภิบาล และประมาณการใช้ที่ดินในอนาคตต่อไป

๒.๒.๒ สภาพทางเศรษฐกิจ

สุขาภิบาลเขาวงมีลักษณะโครงสร้างทางเศรษฐกิจโดยทั่วไป คล้ายคลึงกับของอำเภอบ้านตาขุนกล่าวคือ มีการผลิตทางการเกษตรเป็นหลัก ส่วนการผลิตสาขาอื่น เช่น การค้า การบริการ และการทำอุตสาหกรรม ในปัจจุบันยังมีบทบาทต่อฐานะทางเศรษฐกิจอยู่ในระดับต่ำ ซึ่งสามารถกล่าวถึงรายละเอียดของการผลิตในแต่ละสาขาได้ดังนี้

๑) การเกษตร พื้นที่ส่วนใหญ่ในเขตสุขาภิบาลเป็นพื้นที่ทำการเกษตรซึ่งประกอบด้วย การทำกสิกรรมเป็นหลัก มีพืชเศรษฐกิจที่สำคัญคือ ยางพารา สวนผลไม้จำพวก เงาะ ทุเรียน ลางสาด และพืชไร่ แต่เนื่องจากเป็นพื้นที่ในเขตชุมชนดังนั้นขนาดของพื้นที่ถือครองเพื่อการเพาะปลูกของเกษตรกร

ตารางที่ ๒.๑ ข้อมูลประชากรสุขภาพเทศบาลเมือง ระหว่างปี ๒๕๒๒ - ๒๕๒๖

	ปี พ.ศ.					
	๒๕๒๓	๒๕๒๔	๒๕๒๕	๒๕๒๖	๒๕๒๖	๒๕๒๕
จำนวนประชากรชายหญิง	๑,๗๖๐ ๔๑๐ ๘๕๐	๑,๗๕๐ ๔๑๕ ๘๓๕	๑,๗๕๐ ๔๑๕ ๘๓๕	๑,๗๕๐ ๔๑๕ ๘๓๕	๑,๘๕๐ ๑,๐๕๐ ๘๐๐	๑,๘๕๐ ๔๘๑ ๘๖๙
ประชากรเปลี่ยนแปลง	-	๓๐	-	-	๕๐	๖๕
การเปลี่ยนแปลงตามธรรมชาติ						
การเกิด (คน)	๘๑	๓๕	๓๐	๓๐	๒๐	๖
การตาย (คน)	๘	๕	๑๒	๑๒	๒	๕
การอพยพย้ายถิ่น (คน) (+ = เข้า, - = ออก)		-๑	-๑๘	-๑๘	๓๒	๓๖
ความหนาแน่น (คน/ตร.กม.)	๑๑๗	๑๑๕	๑๑๕	๑๑๕	๑๒๓	๑๒๖
	๐.๑๕	๐.๑๕	๐.๑๕	๐.๑๕	๐.๒๐	๐.๒๐
จำนวนบ้านเรือน	๑๕๐	๑๕๕	๑๕๕	๑๕๐	๑๕๐	๑๕๕

ที่มา : ๑. กองการทะเบียน กรมการปกครอง กระทรวงมหาดไทย  
 ๒. รายงานประจำปีสุขภาพเทศบาลเมือง

ตารางที่ ๒.๒ จำนวนประชากรและการประมาณการจำนวนประชากร  
ในอนาคต สุขาภิบาลเขาวง

ปี	จำนวนประชากร		สัดส่วนประชากร สุขาภิบาล/อำเภอ(%)
	อำเภอบ้านตาขุน	สุขาภิบาลเขาวง	
๒๕๒๒	๙,๔๑๒	๑,๕๒๐	๑๖.๑๕
๒๕๒๓	๙,๖๖๐	๑,๗๖๐	๑๘.๒๒๒
๒๕๒๔	๙,๘๕๗	๑,๗๙๐	๑๘.๑๖
๒๕๒๕	๑๐,๐๓๘	๑,๗๙๐	๑๗.๘๓
๒๕๒๖	๑๐,๒๐๙	๑,๘๕๐	๑๘.๐๒
๒๕๒๗	๑๐,๔๒๐	๑,๙๑๐	๑๘.๓๓
๒๕๒๘	๑๐,๖๑๔	๑,๙๐๔	๑๗.๙๕
๒๕๒๙	๑๐,๖๗๙	๑,๘๙๖	๑๗.๗๕
๒๕๓๐	๑๐,๙๕๑	๒,๐๐๒	๑๘.๓๐
๒๕๓๑	๑๑,๑๒๕	๒,๐๕๗	๑๘.๕๐
๒๕๓๒	๑๑,๓๑๐	๒,๐๙๒	๑๘.๕๐
๒๕๓๓	๑๑,๔๙๕	๒,๑๓๗	๑๘.๕๙
๒๕๓๔	๑๑,๖๗๙	๒,๑๘๑	๑๘.๖๗
๒๕๓๕	๑๑,๘๖๔	๒,๒๒๖	๑๘.๗๖
๒๕๓๖	๑๒,๐๔๘	๒,๒๗๑	๑๘.๘๕
๒๕๓๗	๑๒,๒๓๓	๒,๓๑๖	๑๘.๙๓
๒๕๓๘	๑๒,๔๑๗	๒,๓๖๑	๑๙.๐๑
๒๕๓๙	๑๒,๖๐๒	๒,๔๐๕	๑๙.๐๘

หมายเหตุ : การพยากรณ์ใช้ข้อมูลอดีต จากปี ๒๕๒๒-๒๕๒๙ และพยากรณ์โดย  
วิธี Linear Regression พยากรณ์ไปจนถึงปี ๒๕๓๙

ที่มา : ข้อมูลประชากรปี ๒๕๒๒-๒๕๒๙ จากกรมการปกครอง กระทรวงมหาดไทย

แต่จะรายจึงมีขนาดเล็ก ซึ่งนิยมปลูกเป็นส่วนขนาดเล็กบริเวณที่อยู่อาศัย นอกจากนั้นยังมีการเลี้ยงสัตว์ที่นิยมเลี้ยงกันได้แก่ สุกร โค กระบือ และไก่ แต่เป็นการเลี้ยงแบบฟาร์มขนาดเล็กไว้เพื่อใช้งานและบริโภคภายในครอบครัวเท่านั้น ส่วนด้านการทำประมงนั้นมีการทำประมงน้ำจืด ตามแหล่งน้ำธรรมชาติบริเวณแม่น้ำพุมดวง สัตว์น้ำที่จับได้ส่วนใหญ่จะใช้เพื่อการบริโภคมากกว่าเพื่อการค้า ซึ่งทั้งการเลี้ยงสัตว์และการประมงนั้นในปัจจุบันยังมีบทบาทต่อการผลิตในสาขาเกษตรอยู่ในระดับต่ำ

๒) การค้าและบริการ ในปี ๒๕๒๖ สุขาภิบาลเขาวงมีร้านค้าและสถานบริการประเภทต่าง ๆ รวมกันทั้งสิ้น ๖๑ แห่ง (ตารางที่ ๒.๓) ส่วนใหญ่เป็นร้านค้าย่อยขนาดเล็ก จำหน่ายสินค้าอุปโภคบริโภค ส่วนสถานบริการมีเพียงร้านเสริมสวยเท่านั้น นอกจากนั้นยังมีตลาดสดของเอกชนอีก ๑ แห่ง ซึ่งมีการจัดตลาดนัดโดยพ่อค้า และเกษตรกรจะนำสินค้าและผลิตผลทางการเกษตรมาจำหน่าย (รูปที่ ๒.๖, ๒.๗)

เมื่อพิจารณาจำนวนร้านค้าและสถานประกอบการประเภทต่าง ๆ ที่ผ่านมา (ปี ๒๕๒๓ - ๒๕๒๖) ปรากฏว่ามีจำนวนที่ค่อนข้างคงที่มาโดยตลอด ซึ่งแสดงให้เห็นว่า กิจกรรมทางการค้าและการบริการได้ประสบกับภาวะชะงักงันมาโดยตลอด

๓) อุตสาหกรรม ปัจจุบันการผลิตทางด้านอุตสาหกรรมประเภทโรงงาน ยังไม่มีปรากฏในเขตสุขาภิบาลเขาวง มีเพียงการทำหัตถกรรมในครอบครัวประเภทเครื่องจักรสานภาชนะ และเครื่องใช้เท่านั้น สาเหตุสำคัญที่ไม่สามารถที่จะเหนี่ยวนำให้เกิดการผลิตทางด้านอุตสาหกรรมเป็นเพราะ ข้อจำกัดเกี่ยวกับสภาพโดยทั่วไปของสุขาภิบาลเขาวง ซึ่งมีสภาพเป็นชุมชนชนบทยังขาดสิ่งบริการพื้นฐานที่จำเป็นต่อการผลิต ทั้งยังห่างไกลจากผู้บริโภคและแรงงาน โอกาสของการพัฒนาจะเป็นไปได้เล็กน้อยเพียงใด ย่อมขึ้นอยู่กับการพัฒนาสิ่งบริการพื้นฐาน และการพัฒนาการผลิตทางการเกษตร ซึ่งจะใช้เป็นวัตถุดิบในการผลิตทางอุตสาหกรรมเป็นหลัก

เนื่องจากโครงสร้างทางการผลิตในเขตสุขาภิบาล และในเขตชนบทรอบนอกมีลักษณะที่คล้ายคลึงกันมาก จึงทำให้ฐานะทางเศรษฐกิจของประชากรทั้งสองพื้นที่ไม่แตกต่างกัน ประชากรมีรายได้เฉลี่ย ๒,๔๔๔ บาท/คน/ปี ซึ่งเป็นระดับรายได้ที่ต่ำสุดเมื่อเปรียบเทียบกับสุขาภิบาลอื่น ๆ ในจังหวัด (ปี ๒๕๒๗) จากตัวเลขดังกล่าวชี้ให้เห็นว่าในปัจจุบันสุขาภิบาลเขาวง เป็นเขตชนบทยากจนล้าหลังที่มีการพัฒนาทางด้านเศรษฐกิจในระดับต่ำมาก ประชากรส่วนใหญ่พึ่งพาผลผลิตทางการเกษตรเพียงอย่างเดียว

## ตารางที่ ๒.๓ จำนวนร้านค้าในสุขาภิบาลเขาวง

ร้านค้า	๒๕๒๓	๒๕๒๔	๒๕๒๖	๒๕๒๙
<u>พาณิชย์กรรม</u>				
ร้านค้าเครื่องชำ	๒๔	๒๔	๒๔	๒๓
ร้านค้าเครื่องดื่ม - อาหาร	๑๔	๑๔	๑๔	๑๔
ร้านเสื้อผ้า	๗	๗	๗	๔
ร้านบริการเสริมสวย	๒	๒	๒	๒
ร้านอุปกรณ์เครื่องเหล็กเครื่องยนต์	๑	๑	๑	๑
ร้านอุปกรณ์ไฟฟ้า - วิทยุ	๑	๑	๑	๒
ร้านขายสินค้าเฉพาะอย่างอื่น ๆ	๑๐	๑๐	๑๐	๘
รวม	๖๑	๖๑	๖๑	๕๔

ที่มา : รายงานประจำปีสุขาภิบาลเขาวง

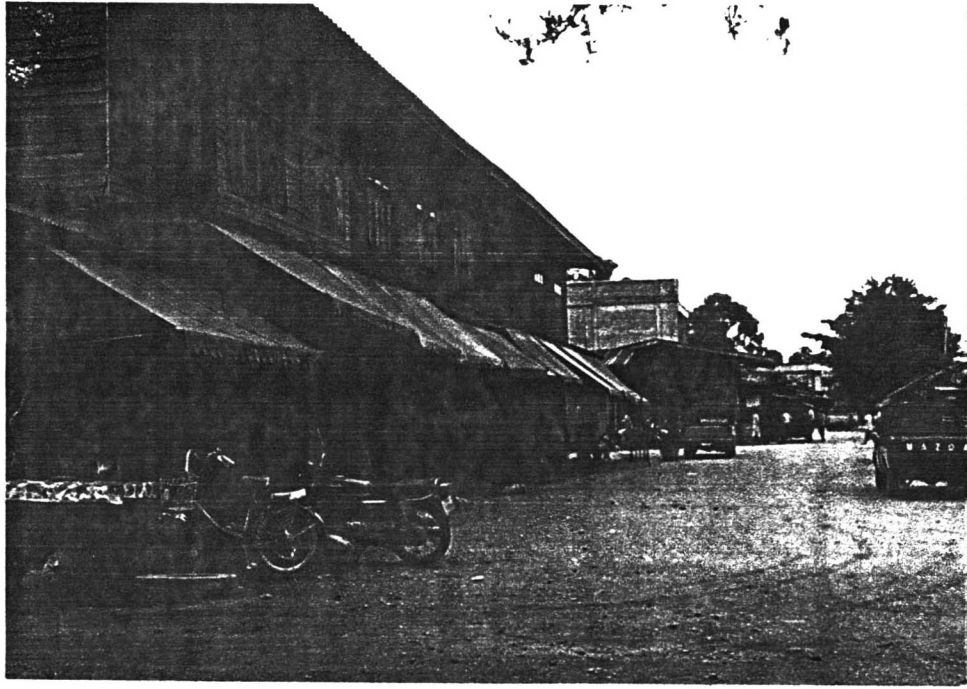
หมายเหตุ : อุตสาหกรรมในพื้นที่มีโรงซ่อมสร้างเครื่องยนต์ ๓ แห่ง

ซึ่งมักมีความไม่แน่นอน แต่ถ้ามีการพัฒนาทางการผลิตในสาขาอื่น ๆ ควบคู่ไปกับการพัฒนาทางการเกษตรแล้ว ฐานะทางเศรษฐกิจของประชากรในเขตสุขาภิบาลเขาวงจะดีขึ้นกว่าสภาพในปัจจุบัน

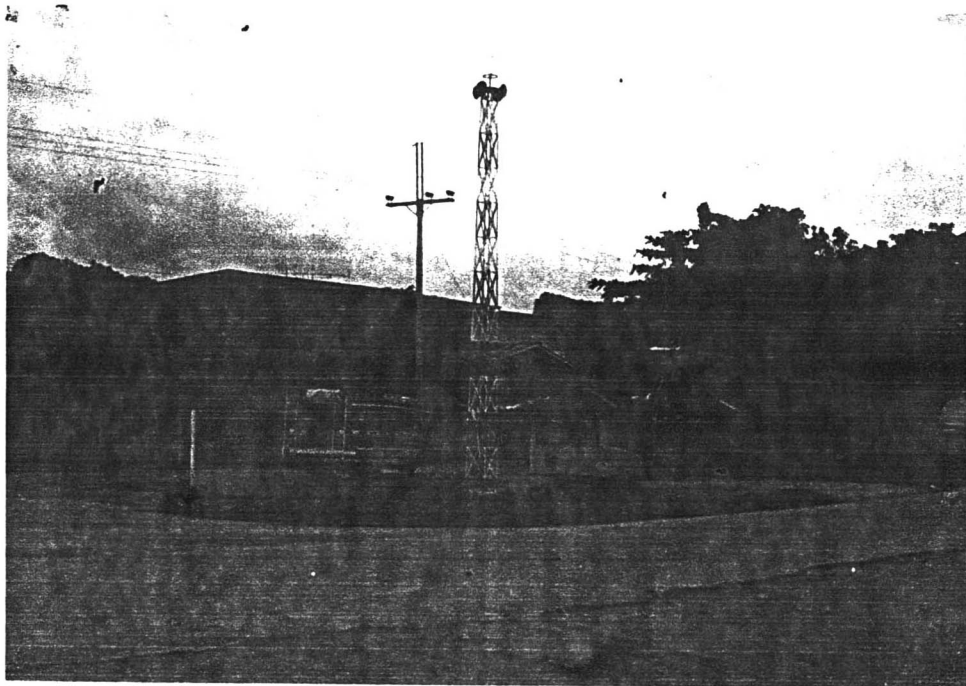
### ๒.๓ การบริหารและการคลังท้องถิ่น

#### ๒.๓.๑ การบริหารและการปกครอง

สุขาภิบาลเป็นหน่วยการบริหารส่วนท้องถิ่นรูปแบบหนึ่ง (ตามพ.ร.บ. ระเบียบบริหารราชการแผ่นดินแห่งราชอาณาจักรไทย พ.ศ. ๒๔๙๕) โดยมีวัตถุประสงค์เพื่อการกระจายอำนาจเพื่อให้ประชากรปกครองตนเอง สำหรับชุมชนที่มีขนาดเล็ก และมีรายได้ที่ไม่สูงพอที่จะจัดตั้งเป็นเทศบาล



รูปที่ ๒.๖ ร้านค้าในตลาดสดของสุขาภิบาลเขาวง  
ฝั่งตะวันตกของทางหลวง ๔๐๑



รูปที่ ๒.๗ ร้านค้า ป้อมตำรวจ และลำโพงเสียงตามสาย  
ฝั่งตะวันออกของทางหลวง ๔๐๑

การจัดทำแผนพัฒนา

เศรษฐกิจและสังคม สุราษฎร์ธานี

สำนักงานพัฒนาและสหกรณ์

กระทรวงพาณิชย์ กรมส่งเสริมการค้าระหว่างประเทศ

สุขาภิบาลมีฐานะ เป็นนิติบุคคล มีหน้าที่ที่สามารถกระทำได้หลายประการ ซึ่ง เกี่ยวกับการ บำรุงท้องถิ่นเป็นหลัก คือด้านการบำรุงสาธารณสุขและสุขาภิบาล โครงสร้างพื้นฐานและการบริการ ด้านพาณิชย์ การศึกษา ศาสนาและวัฒนธรรม และการทำมาหากินของราษฎร โดยสุขาภิบาลมีอำนาจ ในการจัดเก็บรายได้ หรือได้รับส่วนแบ่งรายได้จากรัฐบาลตามที่กฎหมายกำหนด

แต่ที่จริงแล้วสุขาภิบาลยังไม่ใช้การปกครองส่วนท้องถิ่นเต็มรูปแบบ แต่มีลักษณะผสมผสาน กันระหว่างการปกครองท้องถิ่นกับการปกครองส่วนภูมิภาค เพราะมีผู้บริหารทั้งที่เป็นข้าราชการประจำ (ได้แก่ นายอำเภอ เป็นประธาน ปลัดอำเภอ หน.สถานีตำรวจ สาธารณสุขอำเภอ สมุหบัญชีอำเภอ) และผู้บริหารที่เป็นตัวแทนของราษฎร (ได้แก่ กำนัน ผู้ใหญ่บ้าน และกรรมการเลือกตั้งอีก ๔ คน) โดย อยู่ภายใต้การควบคุมดูแลของกระทรวงมหาดไทย (โดยผู้ว่าราชการ) ดูรูปที่ ๒.๔

สุขาภิบาลเขาวง ครอบคลุมพื้นที่ ๒ หมู่บ้านของตำบลเขาวงคือ หมู่ที่ ๓ และหมู่ที่ ๔ การบริหารของสุขาภิบาลเขาวงปัจจุบัน มีข้าราชการปฏิบัติงานสุขาภิบาล ๖ คน คือ นายอำเภอ ปลัด อำเภอ สาธารณสุขอำเภอ สว.สภอ. เสมียนตราอำเภอ และสมุหบัญชีอำเภอ โดยมีกรรมการเลือกตั้ง ๔ คน กำนันและผู้ใหญ่บ้าน และมีลูกจ้าง ๓ คน ได้แก่ คนรักษาความสะอาด คนดูแลรักษาประปา

ลักษณะการบริหารงานปัจจุบันมีปัญหาบ้างโดยเฉพาะข้าราชการที่ปฏิบัติหน้าที่ ต้องรับภาระ ด้านอื่น ๆ นอกจากงานสุขาภิบาล จึงทำให้การดำเนินงานได้ไม่เต็มที่เท่าที่ควร โดยเฉพาะการจัดระบบ ข้อมูลเพื่อการดำเนินงานด้านต่าง ๆ มิไม่สมบูรณ์

### ๒.๓.๒ การคลังสุขาภิบาลเขาวง

#### (๑) สภาพทั่วไป

โครงสร้างทางการคลังท้องถิ่นสุขาภิบาลเขาวง มีแหล่งที่มาของรายรับดังนี้

(๑.๑) ภาษีอากรที่ท้องถิ่นเป็นผู้จัดเก็บ รายได้เหล่านี้เป็นของรัฐบาลท้องถิ่น เพื่อนำไปใช้จ่ายในกิจการของท้องถิ่นเอง ประกอบด้วย ภาษีโรงเรือนและที่ดิน ภาษีบำรุงท้องที่ ภาษีป้ายและอากรฆ่าสัตว์

(๑.๒) ภาษีที่รัฐจัดเก็บ แล้วจัดสรรให้รัฐบาลท้องถิ่น โดยมีลักษณะการจัดสรร ให้แตกต่างกันคือ

- รัฐบาลกลางจัดเก็บเองแล้วจัดสรรให้ ได้แก่ ภาษีและค่าธรรมเนียม รถยนต์และล้อเลื่อน และภาษีที่จัดเก็บจากข้าวส่งออก





- รัฐบาลท้องถิ่นจัดเก็บเพิ่มเติมอีกไม่เกินร้อยละ ๑๐ ได้แก่ ภาษีสุรา และเครื่องดื่ม อากรมทรสพ ภาษีการพนัน ภาษีน้ำมันและผลิตภัณฑ์น้ำมันที่ทำขึ้นในราชอาณาจักร รายได้ส่วนนี้จะถูกส่งไปยังส่วนกลาง เพื่อจัดสรรกลับมาอีกครั้งหนึ่ง

(๑.๓) รายได้ที่ไม่ใช่ภาษีอากร ได้แก่ ค่าธรรมเนียมจากการให้บริการ และออกใบอนุญาต เช่น ค่าเก็บขยะ ค่าทำใบอนุญาตโฆษณา เป็นต้น รวมทั้งรายได้จากทรัพย์สิน เช่น ค่าเช่าที่ดิน เป็นต้น

(๑.๔) เงินอุดหนุนจากส่วนกลาง ซึ่งแบ่งเป็น

- เงินอุดหนุนทั่วไป เป็นเงินอุดหนุนที่ไม่มีเงื่อนไขในการใช้จ่าย
- เงินอุดหนุนเฉพาะกิจ เป็นเงินอุดหนุนที่รัฐบาลกลางกำหนดเงื่อนไขในการใช้จ่ายอย่างชัดเจน เช่น เงินอุดหนุนเพื่อการศึกษา เป็นต้น

(๑.๕) รายรับอื่น ได้แก่ งบประมาณเฉพาะการและเงินสะสม

ส่วนทางด้านรายจ่าย แบ่งเป็น

(๑.๖) งบกลาง ได้แก่ ค่าชำระหนี้และดอกเบี้ย รายจ่ายตามข้อผูกพัน เงินสำรองจ่าย เงินช่วยเหลือ

(๑.๗) รายจ่ายของหน่วยงาน ได้แก่ ค่าจ้างและค่าตอบแทน ค่าใช้สอย ค่าวัสดุและครุภัณฑ์ ค่าที่ดินและสิ่งก่อสร้าง ค่าสาธารณูปโภค เงินอุดหนุนและรายจ่ายอื่น ๆ

(๑.๘) รายจ่ายพิเศษ ได้แก่ รายจ่ายจากเงินสะสมและจากเงินอุดหนุนเฉพาะกิจ

(๑.๙) รายจ่ายจากงบประมาณเฉพาะการ สำหรับในการวิเคราะห์ฐานะทางการคลังของรัฐบาล เขาวงให้นิยามของศัพท์บางตัวดังนี้

- รายจ่ายเพื่อการจ้างงาน หมายถึง ค่าจ้างและค่าตอบแทน
  - ค่าใช้จ่ายในการลงทุน หมายถึง ผลรวมของค่าที่ดินและสิ่งก่อสร้าง
- รายจ่ายพิเศษและงบประมาณเฉพาะการ

## (๒) ฐานะการคลังสุขาภิบาลเขาวง (ตารางที่ ๒.๕)

## (๒.๑) รายได้

ในปี ๒๕๒๖ รายรับส่วนใหญ่ของสุขาภิบาลเขาวงมาจากภาษีที่รัฐบาลจัดสรรให้ งบประมาณเฉพาะการและเงินอุดหนุน โดยมีสัดส่วนในรายรับทั้งหมดคิดเป็นร้อยละ ๕๕.๒๓, ๑๙.๘๔, ๑๗.๓๓ ตามลำดับ

ตั้งแต่ปี ๒๕๒๓ - ๒๕๒๖ รายรับของสุขาภิบาลเขาวงเพิ่มขึ้นในอัตราเฉลี่ยร้อยละ ๑๖.๖๕ โดยมีรายได้ที่ไม่ใช่ภาษี, ภาษีที่รัฐบาลจัดสรรให้ และภาษีที่ท้องถิ่นจัดเก็บเอง มีอัตราเพิ่มเฉลี่ยร้อยละ ๔๐.๙๙, ๒๐.๕๖ และ ๑๖.๕๓ ตามลำดับ ส่วนเงินอุดหนุนและงบประมาณเฉพาะการนั้นการเพิ่มขึ้นอยู่กับรัฐบาลกลาง

## (๒.๒) ฐานรายได้

ฐานรายได้นั้นพิจารณาเฉพาะรายได้ที่แท้จริง ฐานรายได้ที่สำคัญของสุขาภิบาลเขาวงก็คือ ภาษีที่รัฐบาลจัดสรรให้ ซึ่งมีอัตราการเพิ่มเฉลี่ยร้อยละ ๒๐.๕๖ รองลงมา เป็นภาษีที่ท้องถิ่นจัดเก็บ ซึ่งมีอัตราเพิ่มเฉลี่ยร้อยละ ๑๖.๕๓ ซึ่งถ้าหากอัตราการเพิ่มมีแนวโน้มเช่นนี้เรื่อยไป ภาษีที่รัฐบาลจัดสรรให้จะยังคงเป็นฐานรายได้ที่สำคัญอยู่เช่นเดิม และจะมีบทบาทมากขึ้นเรื่อย ๆ

รายได้ที่ไม่ใช่ภาษี แม้จะมีความสำคัญน้อย แต่ก็ เป็นแหล่งรายได้ที่สามารถขยายตัวได้ เนื่องจากลักษณะของรายได้ประเภทนี้คล้ายกับการดำเนินธุรกิจ ถ้าหากสุขาภิบาลเขาวงสามารถบริหารกิจการต่าง ๆ ได้อย่างมีประสิทธิภาพ รายได้ส่วนนี้ก็อาจจะมียุทธศาสตร์มากกว่าภาษีที่ท้องถิ่นจัดเก็บได้ในอนาคต

## (๒.๓) รายจ่าย

ในปี ๒๕๒๖ สุขาภิบาลเขาวงใช้เงินรายได้ส่วนใหญ่เป็นค่าใช้จ่ายในการลงทุน เงินช่วยเหลือเฉพาะการ ค่าวัสดุและครุภัณฑ์ และรายจ่ายเพื่อการจ้างงาน โดยคิดเป็นสัดส่วนในรายจ่ายทั้งหมดร้อยละ ๕๕.๗๘, ๑๕.๗๕, ๑๒.๗๘ และ ๑๑.๖๒ ตามลำดับ

เมื่อพิจารณาการเปลี่ยนแปลงพบว่า ตั้งแต่ปี ๒๕๒๓ - ๒๕๒๖ รายจ่ายของสุขาภิบาลเขาวงเพิ่มขึ้นในอัตราร้อยละ ๓๑.๘๖ โดยที่ค่าใช้จ่ายสอย ค่าใช้จ่ายในการลงทุน และค่าวัสดุครุภัณฑ์ เพิ่มขึ้นในอัตราร้อยละ ๒๐๔.๕๕, ๑๐๖.๒๐ และ ๖๓.๒๓ ตามลำดับ





## (๒.๔) ความสามารถในการพึ่งตนเอง

เมื่อพิจารณาถึงสัดส่วนของรายได้ทั้งหมดต่อเงินอุดหนุนและงบประมาณเฉพาะการ เป็นตัวบ่งชี้ถึงความสามารถในการพึ่งตนเองแล้ว พบว่าสัดส่วนดังกล่าวของสุขาภิบาลเขาวง อยู่ในระดับปานกลาง มีเพียงปี ๒๕๒๓ เท่านั้นที่สัดส่วนดังกล่าวเพิ่มสูงขึ้นมาก หลังจากนั้นก็กลับลดลงในปี ๒๕๒๔ และตั้งแต่ปี ๒๕๒๔ สัดส่วนดังกล่าวค่อนข้างจะคงที่ แสดงให้เห็นว่าสุขาภิบาลเขาวงมีความสามารถในการพึ่งตนเองพอสมควร แต่ความสามารถดังกล่าวไม่ได้มีแนวโน้มจะเพิ่มขึ้นด้วย

## (๒.๕) ศักยภาพของท้องถิ่นในการสร้างความเจริญเติบโตทาง เศรษฐกิจ

ความเจริญเติบโตทางเศรษฐกิจเกิดจากการลงทุน การวิเคราะห์ศักยภาพของท้องถิ่นในการสร้างความเจริญเติบโตทางเศรษฐกิจ เป็นการดูว่า สุขาภิบาลเขาวงได้นำรายได้ที่ทำได้ในท้องถิ่นไปใช้ในการลงทุนมากน้อยแค่ไหน โดยใช้สัดส่วนของค่าที่ดินและสิ่งก่อสร้างต่อค่าใช้จ่ายในการลงทุนเป็นตัวชี้

สัดส่วนดังกล่าวของสุขาภิบาลเขาวงตั้งแต่ปี ๒๕๒๒ - ๒๕๒๖ เป็น ๒๘.๔๘, ๘๒.๔๑, ๕๘.๕๘, ๑๔.๘๘ และ ๓๑.๑๒ ตามลำดับ จะเห็นได้ว่าสัดส่วนนี้มีการเปลี่ยนแปลงมาก มีแนวโน้มที่ไม่แน่นอน แสดงว่าสุขาภิบาลเขาวงมีศักยภาพในการสร้างความเจริญเติบโตทางเศรษฐกิจค่อนข้างต่ำ และไม่ได้สะสมศักยภาพดังกล่าวเพิ่มขึ้นเลย

## (๒.๖) เปรียบเทียบรายรับรายจ่าย

ในช่วงปี ๒๕๒๒ - ๒๕๒๖ สุขาภิบาลเขาวงมีรายได้ที่แท้จริงขาดดุลทุกปี แต่เมื่อรวมความช่วยเหลือจากรัฐบาล (เงินอุดหนุน งบประมาณเฉพาะการ) ด้วยแล้ว รายรับรวมจะเกินกว่ารายจ่ายรวมอยู่ ๓ ปี คือปี ๒๕๒๒ ๒๕๒๔ และ ๒๕๒๖ ส่วนในปี ๒๕๒๓ และ ๒๕๒๕ นั้น แม้สุขาภิบาลเขาวงจะได้รับความช่วยเหลือจากรัฐบาลกลาง เงินรายรับรวมก็ยังขาดดุลอยู่ สภาพเช่นนี้ชี้ให้เห็นว่า สุขาภิบาลเขาวงมีฐานะที่ไม่ค่อยดีนัก สิ่งจำเป็นที่สุขาภิบาลเขาวงจะต้องดำเนินการคือการปรับปรุงทางด้านรายรับและรายจ่ายให้สามารถจัดเก็บได้มากขึ้นและใช้จ่ายอย่างมีประสิทธิภาพมากขึ้น รวมทั้งปรับปรุงประสิทธิภาพในการบริหารกิจการต่าง ๆ ที่เป็นทรัพย์สินของสุขาภิบาลเองด้วย

จากข้อมูลปี ๒๕๒๔ ส.เขาวงมีรายได้สูงเท่าปี ๒๕๒๖ มากถึง ๑.๘ เท่า โดยเพิ่มทั้งจากรายได้จากภาษี (รัฐจัดสรรให้) และเงินอุดหนุนเฉพาะการ (ประปา) ด้านค่าใช้จ่ายสูงขึ้นเพียง ๑.๕๓ เท่าเท่านั้น ค่าใช้จ่ายประจำยังคงอยู่ในระดับเดิม ดังนั้น จะเห็นได้ว่าความต้องการงบประมาณในการพัฒนาของ ส.เขาวง ยังต้องพึ่งพารัฐบาลกลางอยู่มาก อย่างไรก็ตาม หากพิจารณาถึงการพัฒนาจังหวัดโดยรวมแล้ว รัฐควรให้การสนับสนุนสุขาภิบาลต่อไประยะหนึ่งก่อนควบคู่ไปกับการปรับปรุงชุมชนและประสิทธิภาพการคลังอื่น ๆ (ดังแสดงในตารางที่ ๒.๔)

## ๒.๔ โครงสร้างพื้นฐานและการบริการ

### ๒.๔.๑ สาธารณูปโภคและสาธารณูปการ

#### (๑) ไฟฟ้า

สุขาภิบาลเขาวงในปัจจุบันได้รับบริการการไฟฟ้า จากสำนักงานการไฟฟ้า ส่วนภูมิภาคอย่างทั่วถึง และเพียงพอต่อความต้องการของประชาชนภายในเขตชุมชน ทั้งในปัจจุบันและอนาคต

#### (๒) ประปา

ประชากรในเขตสุขาภิบาลเขาวงดำเนินการโดยสุขาภิบาลเขาวง ใช้แหล่งน้ำดิบจากคลองหุมดวง โดยการใช้วิธีสูบน้ำเข้าสู่โรงประปา ระบบการผลิตเป็นแบบกรองเร็ว มีกำลังการผลิตวันละ ๔๕๐ ลบ.ม. ปริมาณการสำรองน้ำ ๖๐ ลบ.ม./วัน การจ่ายน้ำให้ไหลโดยธรรมชาติจากหอดึงสูง แล้วจ่ายไปตามอาคารต่าง ๆ ของชุมชน

ในปี ๒๕๒๔ มีจำนวนผู้ใช้น้ำ ๑๐๑ ราย ปริมาณน้ำที่จำหน่ายไป ๓๖,๓๐๐ ลบ.ม. และเป็นน้ำใช้สาธารณะ ๒ จุด ปริมาณน้ำที่ใช้ ๑,๒๐๐ ลบ.ม. จากจำนวนผู้ใช้น้ำดังกล่าวคิดเป็นร้อยละ ๔๓.๗ ของจำนวนครัวเรือนทั้งหมดในเขตสุขาภิบาล ซึ่งนับว่าค่อนข้างดีเมื่อเปรียบเทียบกับสุขาภิบาลอื่น ๆ ภายในจังหวัดสุราษฎร์ธานี

แต่อย่างไรก็ตาม เมื่อพิจารณาถึงกำลังการผลิตแล้ว จะพบว่าสามารถให้บริการแก่ประชาชนในเขตชุมชนได้ทั้งหมด แต่โดยเหตุที่ลักษณะการตั้งบ้านเรือนในบางส่วนของสุขาภิบาลอยู่กระจัดกระจายออกไป ทำให้ยากต่อการขยายระบบเส้นท่อส่งน้ำ เพื่อความคุ้มค่า ประกอบกับประชาชนบางส่วนยังพึ่งพาแหล่งน้ำธรรมชาติ เช่น คลอง แม่น้ำอยู่และไม่เห็นความจำเป็นในการใช้น้ำประปา จึงทำให้เกิดเป็นอุปสรรคต่อการขยายบริการให้แก่ประชาชนทั้งหมดได้ นอกจากนี้บางปียังมีปัญหาการผลิตคือ ปริมาณน้ำฝนลดน้อยลงจนทำให้เกิดอุปสรรคต่อการผลิต

ตารางที่ ๒.๔ สถานะการคลังสุขภาพกลางวัน, ปี ๒๕๒๔

รายรับ		รายจ่าย		
	จำนวน (บาท)	สัดส่วน %	จำนวน (บาท)	สัดส่วน %
๑. รายได้จริง				
๑.๑ ภาษี	๔๔๕,๓๖๔.๑๓	๖๐.๖๔	๔๖๔,๕๗๒.๐๐	๗๔.๖๑
๑.๒ ไม่ใช่ภาษี	๔๐๘,๕๑๐.๐๔	๕๔.๖๗	๒๔๕,๘๗๒.๐๐	๓๕.๐๗
- ค่าธรรมเนียม	๓๖,๘๕๔.๐๔	๔.๐๒		
- จากทรัพย์สิน	๒๑,๐๕๐.๒๓			
- จากสาธารณสุขโลก	๑๔,๘๐๓.๘๑			
- เบ็ดเตล็ด	๑,๐๐๐.๐๐			
๒. เงินอุดหนุนและอื่น ๆ	๒๘๘,๔๒๖.๐๐	๓๙.๓๑		
- เงิน				
- เงินสะสม	๒๔,๓๑๕.๐๐			
- เงินอื่น ๆ	๗๓,๐๐๐.๐๐			
- เงินเฉพาะการ	๑๙๐,๑๐๗.๐๐			
รวม	๗๓๓,๗๙๐.๑๓	๑๐๐.๐๐	๖๒๔,๓๒๘.๘๗	๑๐๐.๐๐
รายได้รวม-รายจ่ายรวม		๑๐๔,๔๖๑.๒๖ บาท		
รายได้จริง-รายจ่ายรวม		-๑๘๓,๙๖๔.๗๔ บาท		
รายจ่าย:ประชากร		๓๓๑.๕๒ บาท/คน		
รายได้:ประชากร		๓๘๗.๐๒ บาท/คน		

ที่มา : รายงานประจำปีสุขภาพกลางวัน, ปี ๒๕๒๔

น้ำประปา และเมื่อเขื่อนเขี้ยวหลานก่อสร้างเสร็จและมีการเก็บกักน้ำย่อมส่งผลกระทบต่อปริมาณน้ำดิบที่ใช้ในการผลิตในระยะเริ่มต้นของการเก็บกักน้ำจะต้องลดน้อยลง และอาจเป็นอุปสรรคต่อการผลิตน้ำประปาเช่นกัน

(๓) การสื่อสารโทรคมนาคม

ปัจจุบัน การสื่อสาร คมนาคมภายในเขตสุขาภิบาลเขาวง มีเพียงการให้บริการทางด้านไปรษณีย์โทรเลขเท่านั้น ซึ่งมีที่ทำการไปรษณีย์โทรเลขรับจ่ายอยู่ ๑ แห่ง ซึ่งสามารถให้บริการแก่ชุมชนอย่างเพียงพอ ส่วนบริการทางด้านโทรศัพท์นั้นยังไม่มี

(๔) การคมนาคมขนส่ง

สุขาภิบาลเขาวงมีถนนสายหลักคือทางหลวง ๔๐๑ (สุราษฎร์ธานี-ตะกั่วป่า) เป็นเส้นทางติดต่อกับชุมชนภายนอกเพียงเส้นทางเดียว ส่วนถนนเชื่อมโยงระหว่างตำบลและหมู่บ้านต่าง ๆ กับสุขาภิบาลเขาวงส่วนใหญ่เป็นถนนลูกรังใช้ได้บางฤดูกาล สำหรับถนนภายในชุมชนเป็นถนนลูกรังบดอัดแน่นเกือบทั้งหมด ซึ่งควรจะได้รับการพัฒนาเป็นถนนถาวร (รูปที่ ๒.๔, ๒.๑๐)

๒.๔.๒ การบริการทางสังคม

(๑) การศึกษา

สถานศึกษาในเขตสุขาภิบาลมีการสอน ๒ ระดับ คือ ชั้นต้น (ป. ๑ - ป. ๖) ซึ่งดำเนินการโดยรัฐ มีจำนวนนักเรียนทั้งหมด ๒๑๔ คน จำนวนครู ๑๒ คน คิดเฉลี่ยจำนวนครู : นักเรียน ๑ : ๑.๘ ส่วนโรงเรียนชั้นกลางตั้งอยู่เหนือสุดเขตสุขาภิบาล รับนักเรียนต่อจากชั้นประถมได้

(๒) สาธารณสุข

สุขาภิบาลมีสถานอนามัย ๑ แห่ง สาธารณสุข ๑ แห่ง ซึ่งเป็นบริการพื้นฐานชั้นต้น สำหรับประชาชนในเขตสุขาภิบาล สำหรับการให้บริการโรงพยาบาลภายในเขตชุมชนยังไม่มี แต่สามารถไปใช้บริการได้จากโรงพยาบาลในเขตอำเภอพนมซึ่งอยู่ไม่ไกลจากสุขาภิบาลเขาวง

(๓) การบรรเทาสาธารณภัย

ในปี ๒๕๒๓ สุขาภิบาลเขาวงเกิดอุทกภัยขึ้น ๑ ครั้ง และอุบัติเหตุอื่น ๔ ครั้ง ทำให้ทรัพย์สินเสียหายประมาณ ๒๐,๐๐๐ มีผู้บาดเจ็บ ๒ คน ปัจจุบันอุปกรณ์ที่รักษาความปลอดภัยและบรรเทาสาธารณภัยนั้นมีเพียงเครื่องมือเพียง ๑๘ ชุด เมื่อพิจารณาเปรียบเทียบกับจำนวนประชากรแล้วก็นับว่ายังมีอุปสรรคอยู่มาก





รูปที่ ๒.๙ สะพานข้ามแม่น้ำหุมดวงของถนนสาย บ้านตาขุน-  
เขื่อนเชี่ยวหลาน (กำลังก่อสร้าง ปี ๒๕๒๗)



รูปที่ ๒.๑๐ บ้านริมแม่น้ำ ถนน และท่าเรือขนถ่ายสินค้า  
ริมแม่น้ำหุมดวง

การจัดทำแผนพัฒนา

เศรษฐกิจและสังคม สุราษฎร์ธานี

ภาคปฏิบัตินโยบายและแผนพัฒนา

สถาบันวิจัยและพัฒนา มหาวิทยาลัยเทคโนโลยีพระจอมเกล้า

## ๒.๕ บทบาทและแนวโน้มการพัฒนาสุขาภิบาลเขาวง

บทบาทและความสำคัญของเทศบาลและสุขาภิบาลในด้านความเป็นศูนย์กลางของท้องถิ่นทางด้าน การค้าบริการ การปกครอง และการคมนาคมขนส่ง ได้พิจารณาตั้งแต่ในระดับจังหวัดว่าเทศบาล สุขาภิบาลนั้น ๆ มีบทบาทความสำคัญในลักษณะใดและตั้งอยู่ในสภาพแวดล้อมอย่างไรของเขตใดในชุมชนเมืองของจังหวัด จากการเปลี่ยนแปลงทำเลที่ตั้ง การตั้งถิ่นฐาน การพัฒนาด้านเศรษฐกิจ การคมนาคมขนส่ง ส่งผลให้สุขาภิบาลที่กระจายตัวอยู่ในจังหวัดมีความได้เปรียบเสียเปรียบแตกต่างกันไป มีรูปแบบการขยายตัว ทิศทาง แนวโน้ม ตลอดจนศักยภาพในการพัฒนาแตกต่างกันเมื่อนำมาพิจารณาประสมประสานกับการพัฒนาด้านอื่น ๆ ในโครงข่ายระบบชุมชนเมืองต่อการพัฒนาจังหวัดโดยรวมได้

จากการวิเคราะห์โดยวิธี Standard Score Analysis และ Gravity Model ซึ่งใช้ตัวแปรในการพิจารณาดังนี้ ประชากร เศรษฐกิจของชุมชน การคลังท้องถิ่น การบริการทางสังคม และการบริการสาธารณสุข เพื่อพิจารณาเปรียบเทียบชุมชนเมืองทั้งหมด ในจังหวัดสุราษฎร์ธานี (ในปี ๒๕๒๖) เพื่อหาระดับความสำคัญและเขตอิทธิพล พบว่าเทศบาลเมืองสุราษฎร์ธานี (ในปี ๒๕๒๖) เพื่อหาระดับความสำคัญและเขตอิทธิพล พบว่าเทศบาลเมืองสุราษฎร์ธานีเป็นศูนย์กลางระดับ ๑ หรือชุมชนหลักโดยมีเทศบาลตำบลท่าข้าม สุขาภิบาลไชยา เทศบาลตำบลนาสาร สุขาภิบาลเรียงสระ และสุขาภิบาลเกาะสมุย เป็นชุมชนรอง ส่วนสุขาภิบาลอื่น ๆ นั้นเป็นชุมชนย่อยหรือศูนย์กลางชนบท (ดูรายละเอียด

สุขาภิบาลเขาวง เป็นสุขาภิบาลที่มีระดับความเป็นเมืองต่ำสุด (เท่ากับสุขาภิบาลพนม) ของจังหวัด มีอิทธิพลครอบคลุมประชากรในอำเภอเพียง ๑๐,๒๐๔ คน เป็นชุมชนที่อยู่ในพื้นที่ขยายตัวใหม่ของจังหวัด แต่เดิมสุขาภิบาลเคยเป็นจุดศูนย์กลางการขนถ่ายสินค้าพืชสวนทางเรือจากชุมชนริมคลองแสงออกสู่พื้นที่ภายนอก แต่ในปัจจุบันเมื่อมีการสร้างเขื่อนเชี่ยวหลาน ทำให้ชุมชนริมคลองแสงต้องอพยพออกและเกิดการพัฒนาระบบคมนาคมทางบกขึ้น จึงทำให้สุขาภิบาลเขาวงได้ลดบทบาทลงมาก จนเป็นเพียงศูนย์กลางบริการพื้นฐานและการปกครองของอำเภอเท่านั้น

เมื่อพิจารณาศักยภาพของพื้นที่ในย่านนี้ ประกอบกับแผนพัฒนาระดับสูงแล้วพบว่า สุขาภิบาลเขาวงมีแนวโน้มในการพัฒนาค่อนข้างดี กล่าวคือ

(๑) การขยายตัวของการท่องเที่ยว ในเขตอำเภอบ้านตาขุน และอำเภอพนม มีแหล่งท่องเที่ยวที่สำคัญ ๒ แห่ง คือ

(๑.๑) อุทยานแห่งชาติเขาค้อที่มีเนื้อที่ถึง ๔๐๓,๔๕๐ ไร่ มีกลุ่มแหล่งท่องเที่ยวอยู่ภายในถึง ๔ กลุ่ม และกำลังได้รับความสนใจของนักท่องเที่ยวอย่างมาก

(๑.๒) เขื่อนเขียวหวาน เป็นเขื่อนผลิตกระแสไฟฟ้าของการไฟฟ้าฝ่ายผลิต ซึ่งจะเป็นแหล่งทัศนศึกษา และพักผ่อนที่สำคัญ ต่อไปในอนาคต

(๑.๓) แหล่งท่องเที่ยวย่อย ๆ อื่น ๆ เช่น ถ้ำพันธุรัตน์ ถ้ำวราราม เป็นต้น

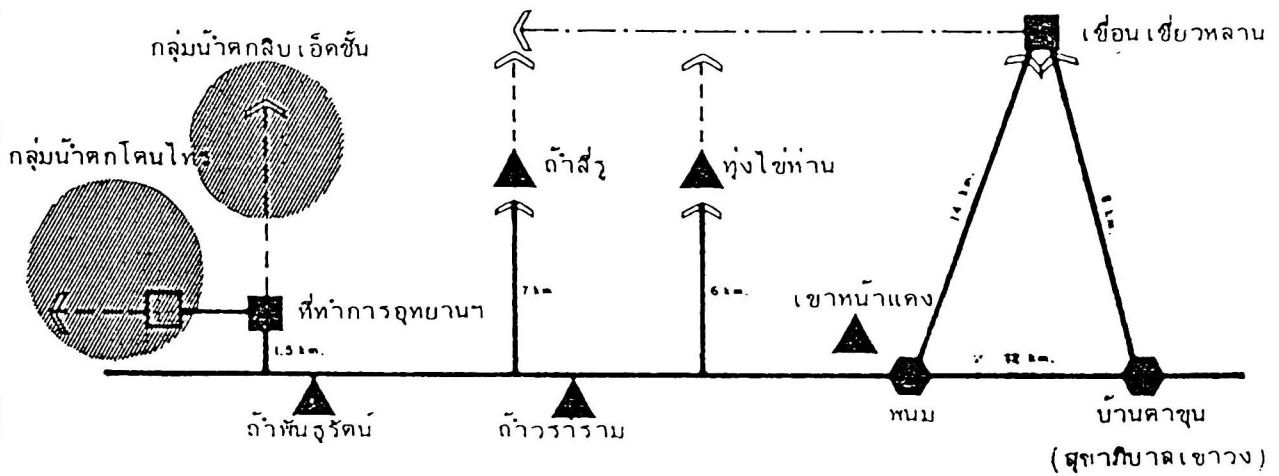
ในปี ๒๕๒๗ จากการสำรวจของ วท. พบว่า มีนักท่องเที่ยวมาเที่ยวในย่านนี้ประมาณ ๑๒,๕๘๑ คน เป็นชาวไทย ๑๒,๒๔๔ คน และชาวต่างประเทศอีก ๓๓๖ คน ในอนาคตเมื่อมีการขยายตัวของการท่องเที่ยวมากขึ้น คาดว่าจะมีนักท่องเที่ยวเพิ่มมากขึ้นตามลำดับ ซึ่งจะทำให้เกิดโครงข่ายของการท่องเที่ยว ดังแสดงในรูปที่ ๒.๑๑ โดยสุขาภิบาลเขาวงจะมีส่วนร่วมในการพัฒนาการท่องเที่ยวด้วย

(๒) แผนพัฒนาภาคใต้ตอนบน จากการศึกษาและวางแผนโดย JICA รัฐมนตรีโยบายที่จะพัฒนาภาคใต้ตอนบนให้เป็นฐานการผลิตและการส่งออกใหม่ เพื่อเปิดประตูทางเศรษฐกิจการค้า ด้านฝั่งตะวันออกของประเทศสู่ประเทศด้านทะเลอันดามันในเอเชียใต้ และกลุ่มอาเซียน โดยจะเร่งพัฒนาภูเก็ตให้เป็นศูนย์เศรษฐกิจและการคมนาคมขนส่งทั้งทางอากาศและท่าเรือ ระหว่างประเทศ ด้านชายฝั่งตะวันตก ให้เชื่อมโยงกับชายฝั่งตะวันออกของภาคใต้ตอนบน คือสุราษฎร์ธานีอย่างเป็นระบบ โดยพัฒนาโครงข่ายคมนาคมขนส่งทางบก เชื่อมภูเก็ต - สุราษฎร์ธานี ซึ่งจะทำให้การพัฒนาภาคใต้ตอนบนสามารถติดต่อเชื่อมโยงกับเขตอุตสาหกรรมหลักที่บริเวณชายฝั่งทะเลด้านระยองอย่างมีประสิทธิภาพอีกด้วย

ในแผนพัฒนานี้ทางรถไฟและถนนสายหลักจากภูเก็ต-สุราษฎร์ธานี จะตัดเข้าสู่สุขาภิบาลเขาวง โดยถนนสายหลักจะทับถนน พนม-เขาต่อ ตัดกับทางหลวง ๔๐๑ บริเวณระหว่างสุขาภิบาลเขาวงกับสุขาภิบาลพนม จากนั้นจึงตัดตรงขึ้นไปทางเหนือผ่านพื้นที่ด้านตะวันตกของสุขาภิบาลเขาวงประมาณ ๒ กม. (รูปที่ ๒.๑๒)

จากศักยภาพทั้ง ๒ ประการหลักนี้ คาดว่า จะต้องเกิดชุมชนศูนย์กลางหลักด้านการท่องเที่ยว และการขนส่งในย่านนี้ขึ้น ๑ แห่ง ซึ่งน่าจะเป็นชุมชน ๑ ใน ๒ ระหว่างสุขาภิบาลเขาวงกับสุขาภิบาลพนม เมื่อพิจารณาจากสภาพปัจจุบัน และแนวโน้มในอนาคต สรุปได้ว่าปัจจุบันตลาดพนมมีความเจริญมากกว่าบ้านตาขุน ในด้านร้านค้า การบริการ โรงพยาบาล และเป็นที่ตั้งของวิทยาลัยเกษตรกรรม แต่เมื่อพิจารณาโครงข่ายการท่องเที่ยว การพัฒนาเส้นทางคมนาคม

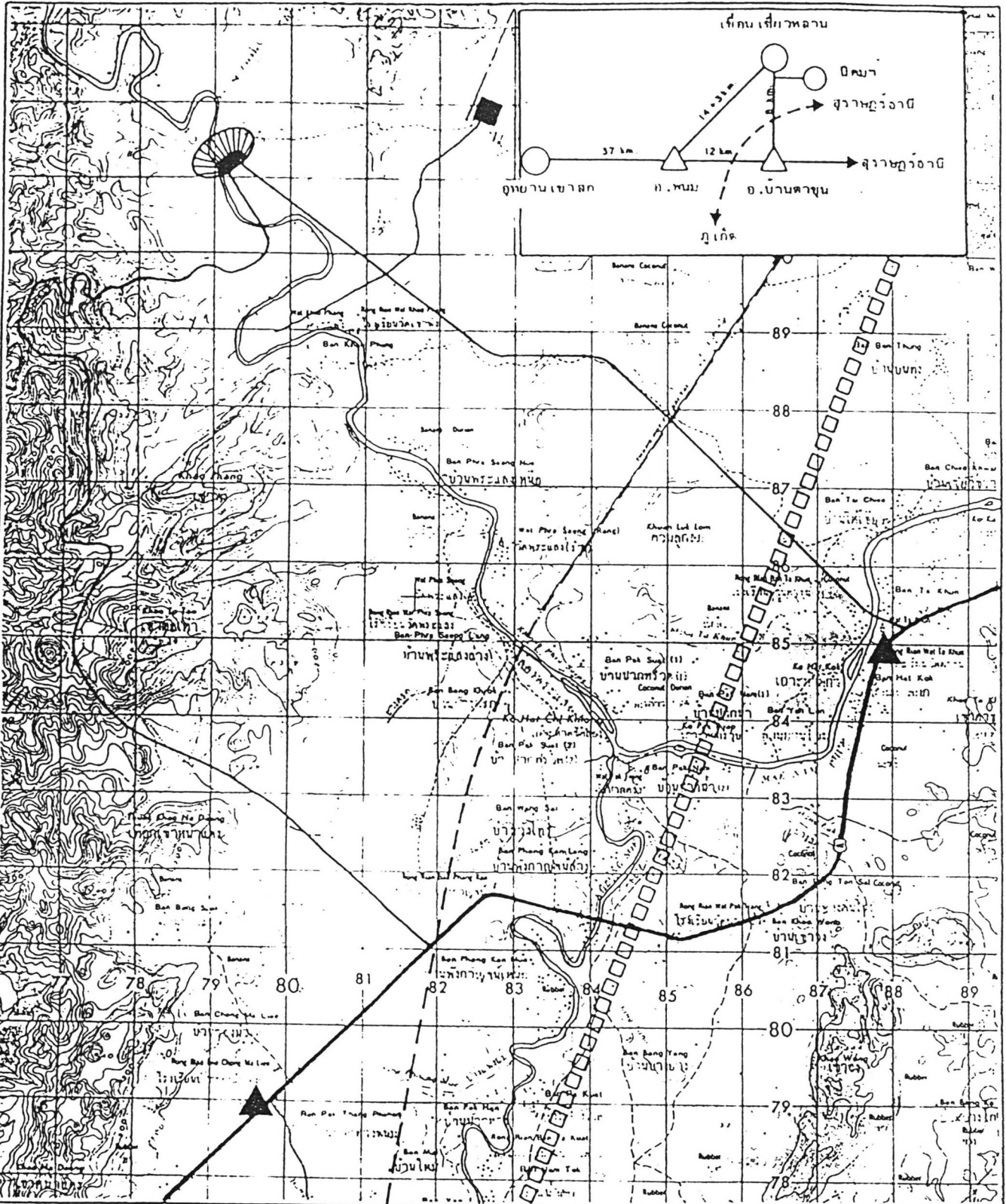
- ที่พักทล
- ที่พักวอง
- ▲ จุดท่องเที่ยว
- กลุ่มจุดท่องเที่ยว
- ชุมชนเมือง
- ← ความเชื่อมโยงโดยรถยนต์
- ← ความเชื่อมโยงโดยทางเท้า
- ← ความเชื่อมโยงโดยทางเรือ



รูปที่ ๒.๑๑ โครงข่ายการท่องเที่ยวกลุ่มแหล่งท่องเที่ยวพนม

การจัดทำแผนพัฒนา  
เศรษฐกิจและสังคม สุราษฎร์ธานี

ภาควิชาวิศวกรรมโยธา  
มหาวิทยาลัยเทคโนโลยีพระจอมเกล้าธนบุรี



รูปที่ ๒.๑๒ แผนพัฒนาชุมชนหมม/บ้านตาขุน

1:1000 0 1 2 กม. ↑ น

- |                            |                             |
|----------------------------|-----------------------------|
| — ทางหลวง ๔๐๑              | ■ ดคมเชื่อมเขื่อนหาลาน      |
| — ถนนเข้าเชื่อมเขื่อนหาลาน | □□□□ ข้อเสนอดถนนเชื่อม      |
| — แม่น้ำ, ลำคลอง           | — สุราษฎร์ธานี-ภูเก็ต (ICA) |
| ☂ เขื่อนเขื่อนหาลาน        | --- ข้อเสนอเส้นทาง          |
| ☂ คลาด                     | — รถไฟฟ้าภูเก็ต (JICA)      |

การจัดทำแผนพัฒนา  
เศรษฐกิจและสังคม สุราษฎร์ธานี  
สถาบันวิจัยวิทยาศาสตร์และเทคโนโลยีแห่งประเทศไทย

โดยเฉพาะอย่างยิ่งถนนภูเก็ต-สุราษฎร์ธานี ถนนบ้านตาขุนเข้าเขื่อนเชี่ยวหลาน และนิคมผู้อพยพเขื่อนเชี่ยวหลาน ซึ่งมีระยะทางสั้น และเป็นถนนในที่ราบมากกว่าถนนพนม-เขื่อนเชี่ยวหลานแล้ว (ดังแสดงในรูปที่ ๓.๔) สุขาภิบาลเขาวงจะมีโอกาสในการขยายตัว (ตามธรรมชาติ) มากกว่าตลาดพนม โดยเฉพาะอย่างยิ่งการเป็นศูนย์กลางการค้าบริการการท่องเที่ยว และเป็นจุดพักสำหรับการเดินทาง

เมื่อเปรียบเทียบข้อได้เปรียบเสียเปรียบระหว่างสุขาภิบาลทั้ง ๒ แล้ว หากรัฐไม่มีการกระตุ้นการพัฒนาเป็นพิเศษในชุมชนใดชุมชนหนึ่งแล้ว สุขาภิบาลเขาวงน่าจะมีศักยภาพในการพัฒนาสูงกว่าในระยะยาว อีกทั้งยังสามารถเป็นศูนย์กลางระหว่างชุมชน ๓ แห่ง คือสุขาภิบาลเขาวง สุขาภิบาลพนม และสุขาภิบาลท่าขนอน การพัฒนาให้สุขาภิบาลเขาวงเป็นศูนย์กลางรองในพื้นที่แถบตะวันตกของจังหวัดจึงมีความเป็นไปได้สูง

อย่างไรก็ตามในความเป็นจริงยังมีปัจจัยอีกหลายประการที่จะกำหนดบทบาทของสุขาภิบาลในอนาคต ในแผนพัฒนาฉบับนี้ (ระยะ ๕ ปี) จึงได้เสนอให้มีการพัฒนาสุขาภิบาลทั้ง ๒ เน้นการแก้ไขปัญหาพื้นฐาน การจัดระเบียบการใช้ที่ดิน และการสร้างความผาสุกของประชาชนเป็นหลัก ส่วนการพัฒนาเพื่อขยายบทบาทของสุขาภิบาล และการตัดสินใจเลือกความเป็นศูนย์กลางรองระหว่างสุขาภิบาลทั้ง ๒ น่าจะมีการดำเนินการอย่างจริงจังภายหลังการปรับปรุงแผนครั้งที่ ๑

ซึ่งในระยะ ๕ ปีนี้บทบาทของสุขาภิบาลเขาวงจึงเป็นเพียงศูนย์กลางชนบท สำหรับประชากรในเขตอิทธิพลเท่านั้น

## บทที่ ๓

### แนวทางการพัฒนาสุขภาพิบาลเขาวง

ในบทที่ ๓ นี้จะได้เสนอแนวทางการพัฒนาสุขภาพิบาล โดยพิจารณาจากสภาพชุมชน และบทบาททั้งในอดีตและแนวโน้มในอนาคต ดังที่กล่าวมาแล้วในบทที่ ๑ ว่าเนื่องจากการจัดทำข้อจำกัดของแผนนี้มีระยะเวลาและข้อมูลพื้นฐาน การเสนอแนวทางการพัฒนาจึงเป็นเพียงการเสนอแผนแนะแนว เพื่อให้ท้องถิ่นนำไปประกอบการพิจารณาเสนอโครงการพัฒนาในชั้นรายละเอียดต่อไปเท่านั้น

คณะผู้ศึกษาได้พยายามรวบรวมข้อมูล และทำการวิเคราะห์จากทฤษฎี และประสบการณ์ ประกอบกับความคิดเห็นของผู้เชี่ยวชาญ ผู้รู้ และบุคคลในท้องถิ่น เพื่อให้แผนแนะแนวนี้สอดคล้องกับความเป็นจริง และอยู่ในทิศทางที่สามารถปฏิบัติได้มากที่สุด

ดังนั้นเนื้อหาของแผนจึง เน้นการเสนอแผนการใช้ที่ดินในอนาคต เพื่อเป็นกรอบของการพัฒนาทางกายภาพ และการส่งเสริมการพัฒนาด้านอื่น ๆ ซึ่งนอกจากจะเป็นประโยชน์ต่อการพัฒนาท้องถิ่นแล้ว ยังสอดคล้องกับภาระหน้าที่ของสุขภาพิบาลอีกด้วย

อนึ่งในการพิจารณาแนวโน้มและกำหนดนโยบายของการขยายตัวของชุมชนต้องคำนึงถึงเงื่อนไขในการพัฒนา คือ นโยบาย และความพร้อมของการลงทุนประกอบด้วย ซึ่งในขณะนี้จังหวัดสุราษฎร์ธานี มีแนวโน้มที่จะได้รับการพัฒนาให้เป็นพื้นที่พัฒนาที่สำคัญของอนุภาคใต้ตอนบน จังหวัดสุราษฎร์ธานีจึงมีแผนและโครงการหลายโครงการที่จะกระตุ้นการพัฒนา แต่เมื่อพิจารณาถึงระยะเวลาของแผนพัฒนาจังหวัด (ในช่วงแผน ๖) และความพร้อมในการจัดสรรงบประมาณของรัฐแล้ว ในการศึกษาครั้งนี้จึงได้พิจารณาการพัฒนาสุขภาพิบาลใน ๒ เงื่อนไข คือ

(๑) เงื่อนไขการขยายตัวตามธรรมชาติ โดยพิจารณาจากการขยายตัวในอดีต (Past trend) ซึ่งถือเป็นการขยายตัวตามปกติ นำมากำหนดทิศทางกวางขยายตัวในอนาคต

(๒) เงื่อนไขในการขยายตัวโดยการกระตุ้นการพัฒนา เป็นการพิจารณากำหนดทิศทางของการขยายตัวจากบทบาทของชุมชน (ทางเศรษฐกิจ สังคม และการปกครอง) ที่ถูกกำหนดมาจากแผนพัฒนาในระดับสูง ซึ่งจะ เป็นการขยายตัวที่มีสูงกว่าการขยายตัวตามปกติ

ผลการศึกษาและกำหนดแนวทางการพัฒนามีดังนี้



## ๑.๑ สภาพและปัญหาของชุมชน

### ๓.๑.๑ บทบาทของชุมชน

จากการวิเคราะห์บทบาทของชุมชนจังหวัดสุราษฎร์ธานี พบว่าสุขาภิบาลเขาวงมีศักยภาพที่อาจพัฒนาเป็นเมืองรองอันดับสอง ได้ในระยะ ๑๐ - ๒๐ ปีข้างหน้า ทั้งนี้โดยมีข้อสมมุติฐานจากการเสนอแนวคิดใหม่ของคณะบริษัทที่ปรึกษาโครงการพัฒนาภาคใต้ตอนบน (JICA) อย่างไรก็ตาม ระยะเวลาประมาณ ๒๐ ปีนั้นเป็นช่วงระยะเวลาที่ค่อนข้างยาว แนวทางการพัฒนาที่จะเสนอในบทนี้จึงพยายามเสนอภาพให้เห็นชัดเจนในระยะเวลาประมาณ ๑๐ ปี หรือในระยะแรก โดยสรุปถึงภาพของสุขาภิบาลเขาวงเป็น ๓ ประการ

(๑) สุขาภิบาลเขาวงจะยังมีความเชื่อมโยงอย่างใกล้ชิดในอิทธิพลของสุขาภิบาลท่าข้าม โดยเฉพาะอย่างยิ่งการเข้ามาใช้บริการศูนย์กลางซื้อขายยางพารา หรือตลาดผลิตผลเกษตร

(๒) สุขาภิบาลเขาวงจะเป็นเพียงชุมชนศูนย์กลางของอำเภอบ้านตาขุน ในด้านการปกครอง การบริการเศรษฐกิจและสังคม เพื่อรองรับความต้องการของประชากรภายในอำเภอเป็นหลัก

(๓) สุขาภิบาลเขาวงจะเป็นศูนย์กลางการบริการย่อยทางด้านการท่องเที่ยว ในบริเวณใกล้เคียง

### ๓.๑.๒ ปัญหาและความต้องการ

จากผลการวิเคราะห์ที่ชี้ให้เห็นถึงการพัฒนาเป็นชุมชนเมืองของสุขาภิบาลเขาวงยังอยู่ในระดับต่ำที่สุด กล่าวคือยังคงสภาพเป็นกิ่งเมืองกิ่งชนบทที่ยังมองเห็นสภาพชนบทอย่างชัดเจน ทั้งในด้านกายภาพ ความหนาแน่นประชากร การบริการด้านสาธารณสุข และอื่น ๆ การที่จะให้ชุมชนดังกล่าวมีระบบเป็นชุมชนเมืองสภาพไม่เหมาะสมบางประการจำเป็นจะต้องนำมาพิจารณาในเชิงปัญหาและความต้องการ ซึ่งปัญหาและความต้องการที่สำคัญมีดังนี้

(๑) ปัญหาและความต้องการเกี่ยวกับการเปลี่ยนแปลงประชากร ปี ๒๕๒๕ ประชากรในเขตสุขาภิบาลมีอยู่เป็นจำนวนน้อยมากคือ ๑,๔๙๖ คน หรือประมาณ ๑๔๔ ครัวเรือน มีความหนาแน่นประมาณ ๑๒๖ คน/ตร.กม. โดยมีอัตราเพิ่มเฉลี่ยร้อยละ ๓.๕๓ ต่อปี การคาดคะเนจำนวนประชากรในปี ๒๕๓๔ จะเพิ่มขึ้นเป็น ๒,๑๔๑ คน หรือเพิ่มขึ้นจากเดิมประมาณ ๒๔๕ คน หรือประมาณ ๓๐ ครัวเรือน โดยจะทำให้ความหนาแน่นของชุมชนเปลี่ยนแปลงเป็น ๑๔๕.๔ คน/ตร.กม.



ซึ่งต่ำมากเมื่อเปรียบเทียบกับความหนาแน่นประชากรในปัจจุบันของสาขาภิบาลท่าขนอน ซึ่งมีความหนาแน่นประมาณ ๑,๐๖๔ คน/ตร.กม. ในปัจจุบัน ลักษณะเช่นนี้อาจกล่าวได้ว่าจำนวนประชากรที่เพิ่มขึ้นจะไม่ก่อให้เกิดผลการเปลี่ยนแปลงอย่างสำคัญต่อชุมชนนี้ ดังนั้นชุมชนเขาวงจะยังคงมีสภาพ เป็นชุมชนกึ่งเมืองกึ่งชนบทไปอีกนาน

(๒) ปัญหาและความต้องการด้านการใช้ประโยชน์ที่ดิน จากสภาพปัจจุบันเมื่อพิจารณาถึงการใช้ประโยชน์ที่ดิน จะเห็นได้ว่าพื้นที่ทั้งหมดประมาณ ๑๔ ตร.กม. ยังสามารถรองรับจำนวนประชากรได้อีกเป็นจำนวนมาก ปัญหาด้านการใช้ประโยชน์ที่ดินจึงเป็นปัญหาการใช้พื้นที่ที่ไม่มีระเบียบและขาดแคลนแผนการใช้ประโยชน์ที่ดินโดยรวม จนอาจทำให้ทิศทางและรูปแบบของการใช้ประโยชน์ที่ดินในอนาคตเกิดปัญหาขึ้น โดยเฉพาะการขยายตัวของศูนย์กลางชุมชน ทางด้านเศรษฐกิจสองข้างทางหลวง

(๓) ปัญหาและความต้องการด้านบริการสาธารณะ

(๓.๑) ปัญหาด้านการบริการน้ำประปา ชุมชนเขาวงมีสถานีผลิตและบริการน้ำประปาที่มีกำลังผลิตสูงถึง ๔๕๐ ลบ.ม./วัน ซึ่งเพียงพอต่อความต้องการของประชากรที่เพิ่มขึ้นในอนาคต (ปี ๒๕๓๔) อย่างไรก็ตาม ปัญหาที่ควรพิจารณาคือ การให้บริการต่อผู้ใช้ น้ำซึ่งมีจำนวนน้อยรายมาก ทั้งนี้อาจเป็นเพราะการกระจายตัวของผู้ใช้ น้ำที่มีลักษณะเป็นชนบท

(๓.๒) ปัญหาการขาดแคลนระบบระบายน้ำ และการแก้ไขปัญหาน้ำท่วม

(๓.๓) ปัญหาด้านการขาดแคลนระบบการจัดเก็บและกำจัดขยะมูลฝอยและ

สิ่งปฏิกูล

(๓.๔) ปัญหาด้านคมนาคมขนส่งภายในชุมชน ซึ่งส่วนใหญ่เป็นปัญหาเกี่ยวกับสภาพถนนที่ไม่ได้มาตรฐาน และมีโครงข่ายที่ไม่สมบูรณ์

(๓.๕) ปัญหาด้านการบรรเทาสาธารณภัยและอัคคีภัย

## ๑.๒ กรอบการพัฒนาสาขาภิบาลเขาวง

(๑) จัดระเบียบการใช้ประโยชน์ที่ดินชุมชน

(๒) ปรับปรุงระบบการคมนาคมภายในชุมชน

- (๓) ปรับปรุงระบบการจัดเก็บขยะ การป้องกันอัคคีภัย
- (๔) วางระบบระบายน้ำชุมชน
- (๕) ปรับปรุงสถานบริการพื้นฐาน เช่น ร้านอาหาร ร้านค้า และอื่น ๆ ให้เพียงพอต่อจำนวนประชากร เพื่อรองรับความต้องการด้านการท่องเที่ยว

### ๓.๑ แนวทางการใช้ประโยชน์ที่ดินชุมชน

#### ๓.๑.๑ นโยบายของผัง

- (๑) ให้เน้นการพัฒนาศูนย์กลางชุมชน
- (๒) ให้คงสภาพพื้นที่เกษตรกรรมโดยรอบ
- (๓) แบ่งศูนย์กลางย่อยเป็น ๓ ส่วนคือ ศูนย์กลางราชการและการศึกษา ศูนย์กลางทางสังคม (วัด) และศูนย์กลางการค้าและบริการ

#### ๓.๑.๒ หลักการของผัง

การใช้ประโยชน์ที่ดินชุมชนสุขาภิบาลเขาวงในอนาคต (๑๐ ปี) ขึ้นอยู่กับความต้องการของประชากรและกิจกรรมในด้านต่าง ๆ ของประชากร อันได้แก่ ความต้องการด้านเศรษฐกิจ สังคม การปกครอง วัฒนธรรม และขนบธรรมเนียมประเพณี ซึ่งการใช้ประโยชน์ดังกล่าวอาจแบ่งได้ดังนี้

- (๑) การใช้ประโยชน์ที่ดินเพื่อที่อยู่อาศัย ซึ่งจะค่อนข้างหนาแน่นในบริเวณใกล้ศูนย์กลางการบริการ และค่อย ๆ ลดลงเป็นความหนาแน่นปานกลาง จนถึงความหนาแน่นเบาบาง
- (๒) การใช้ประโยชน์ที่ดินเพื่อการพาณิชย์กรรม ซึ่งอาจมีการอยู่อาศัยผสมอยู่
- (๓) การใช้ประโยชน์ที่ดินเพื่อสถาบันต่าง ๆ ของราชการ เช่น ที่ว่าการอำเภอ  
วัด ฯลฯ
- (๔) การใช้ประโยชน์ที่ดินเพื่อเกษตรกรรม และชุมชนชนบท
- (๕) การใช้ประโยชน์ที่ดินเพื่อกิจกรรมอื่น

### ๓.๓.๓ รูปแบบของผัง

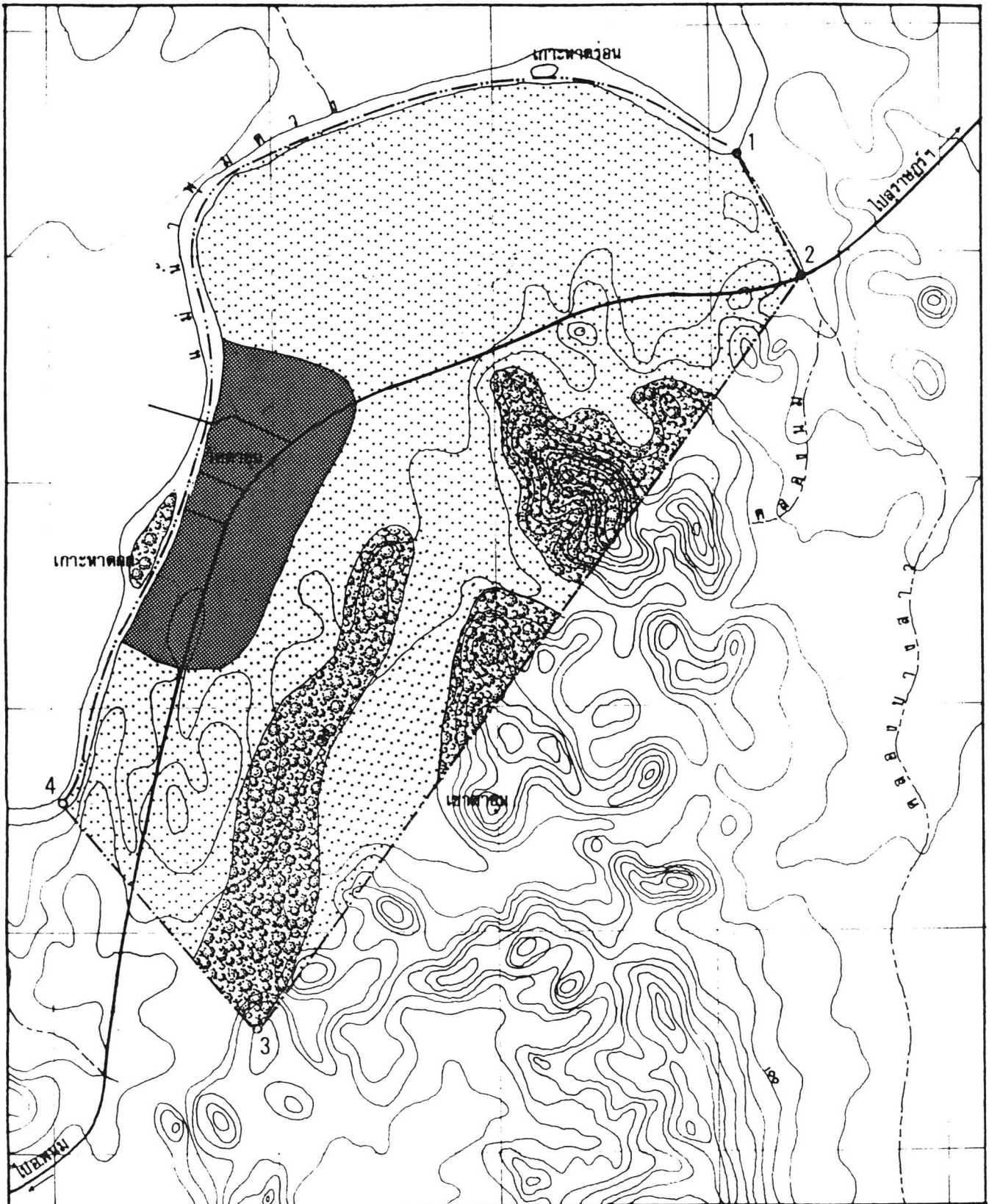
พิจารณาจากผังการใช้ประโยชน์ที่ดินปัจจุบัน จะเห็นได้ว่าสุขาภิบาลเขาวง ประกอบด้วยศูนย์กลาง ๓ ศูนย์กลาง คือ วัด ศูนย์ราชการ และการศึกษา และย่านพาณิชย์กรรม โดยมีพื้นที่เขตเกษตรกรรมกระจายโดยรอบ การพัฒนาการใช้ที่ดินโดยรวม (รูปที่ ๓.๑) ในผังแนบแนวดังนี้ กำหนดให้พื้นที่โดยรอบชุมชนยังคงเป็นเขตชนบท (พื้นที่เกษตรกรรม) โดยสงวนพื้นที่ป่าเขาให้มากที่สุด มาตรการการสงวนป่าเขานั้นนอกจากบริเวณเขายังคงมีป่าไม้อยู่อย่างสมบูรณ์แล้ว พื้นที่ในเขตป่าสงวนอื่น ๆ ที่มีการบุกรุกทำลายแล้วนั้นจะต้องได้รับการพิจารณาวางมาตรการเป็นกรณีพิเศษ

การวางผังแนบแนวดังนี้จะเน้นในเขตศูนย์กลางชุมชน ส่วนที่มีความสำคัญและต้องใช้มาตรการหลากหลายในการพัฒนาการใช้ที่ดินคือ ส่วนพาณิชย์กรรม ซึ่งปัจจุบันตั้งอยู่ ๒ ฟากทางหลวง ๔๐๑ นั้นยังมีความสามารถในการขยายตัวได้อีกทั้งในด้านการขยายความหนาแน่น และการขยายตัวเพิ่มมากขึ้นในฝั่งตะวันตก นอกจากนี้จากการเกิดขึ้นของถนนสายแยกไปเชื่อมเขี้ยวหลานนั้น อาจก่อให้เกิดย่านพาณิชย์กรรมใหม่ขึ้นบริเวณทางแยกได้ ถ้าหากมีการขยายตัวของการท่องเที่ยวและการค้ามากขึ้นในอนาคต ดังนั้น ศูนย์กลางการค้ามีแนวทางได้ ๒ แนวทาง คือ การมีศูนย์กลางเดี่ยว และการมี ๒ ศูนย์กลาง ดังแสดงในรูปที่ ๓.๒ ส่วนศูนย์ราชการและวัดนั้นยังคงอยู่ในตำแหน่งเดิมได้

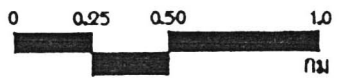
จากการพิจารณาเปรียบเทียบกับแนวโน้มการขยายตัวจะเห็นได้ว่า โอกาสการเกิด ๒ ศูนย์กลางนั้นเป็นไปได้ยากกว่า เพราะศูนย์กลางเดิม ยังสามารถขยายได้ แต่สภาพความเหมาะสมของที่ตั้งศูนย์กลางที่ ๒ มีโอกาสเกิดได้โดยเป็นศูนย์กลางการคมนาคมขนส่ง ซึ่งจะจำเป็นในระยะ ๑๐ ปี หลังจากนี้ การพัฒนาการใช้ที่ดินจึงเสนอศูนย์กลางที่ ๒ เป็นทางเลือกสำหรับอนาคต

รูปที่ ๓.๓ แสดงผังแนบแนวการใช้ที่ดินในอนาคต โดยให้การขยายตัวเกิดขึ้นเฉพาะด้านตะวันตกของทางหลวง ๔๐๑ เท่านั้น

(๑) ขยายย่านพาณิชย์กรรมไปถึงชายตลิ่ง แม่น้ำพุมดวง (เว้นระยะประมาณ ๕๐ เมตร บริเวณลาดตลิ่ง) โดยสร้างตลาดสดภายในย่านนี้ให้เป็นจุดศูนย์กลางการพัฒนาย่านการค้า ฝั่งตรงข้าม (ตะวันออก) คงให้มีแถบการค้าตลอดแนวเท่านั้น



รูปที่ ๓.๑ แผนการใช้ประโยชน์ที่ดินสุขาภิบาลเขาวงโดยรวม



เครื่องหมาย

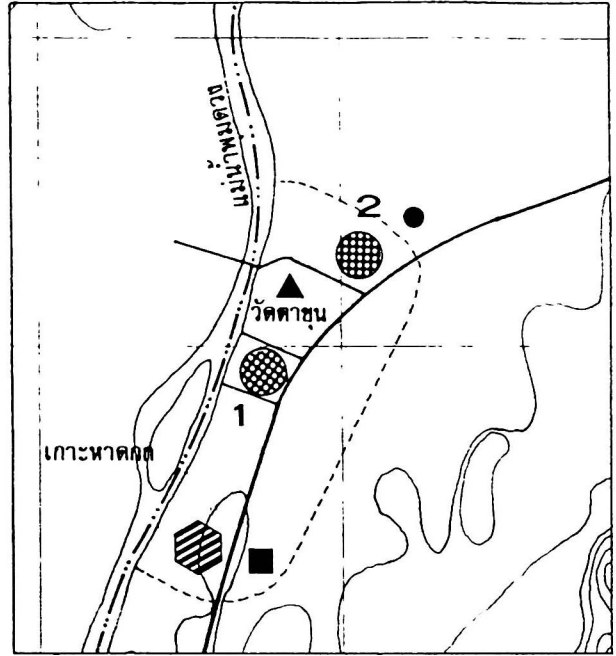
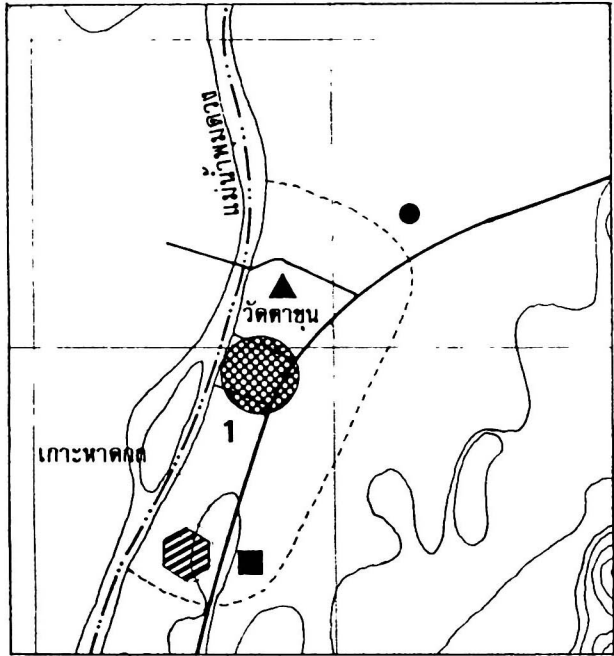
- เขตสุขาภิบาล
- เขตหมู่บ้าน
- ถนน
- ~~~~~ ลำคลอง
- ~~~~~ เส้นชั้นความสูง
- █ เขตชุมชน
- เขตชนบท
- เขตสงวน

การจัดทำแผนพัฒนา  
 เยาวชุกิจและสังคม สุราษฎร์ธานี

สำนักงานโยธาธิการและผังเมือง  
 กรมโยธาธิการและผังเมือง

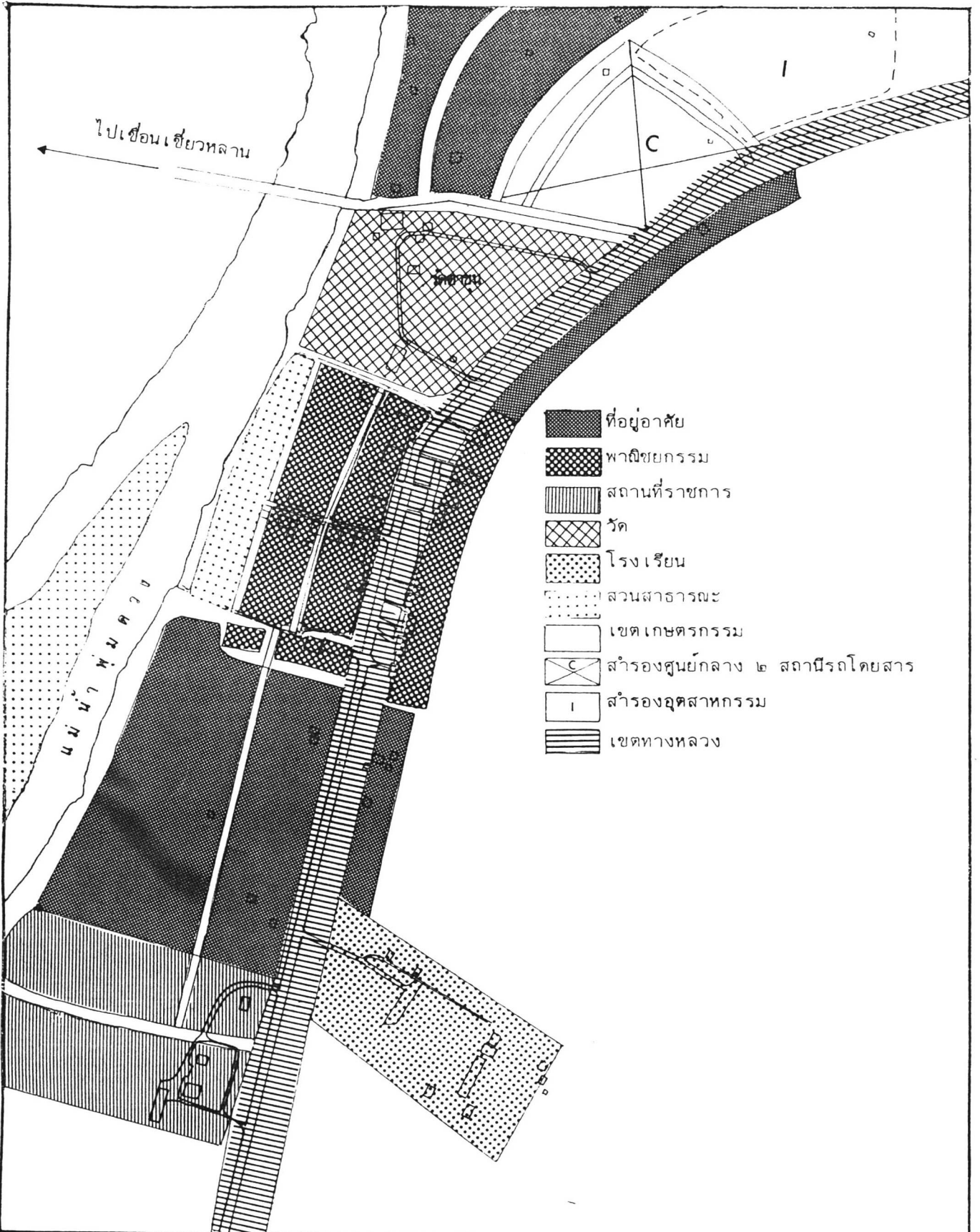
แบบศูนย์กลางเดี่ยว

แบบสองศูนย์กลาง



-  ศูนย์ราชการ
-  ย่านพาณิชยกรรม
-  วัด
-  โรงเรียน
-  อุตสาหกรรม

รูปที่ ๓.๒ แนวความคิดการพัฒนาการใช้ที่ดิน ๒ ทางเลือก สุขาภิบาลเขาวง



รูปที่ ๓.๓ ผังแนะนำแนวการใช้ที่ดินสุขาภิบาลเขาวง (ปี ๒๕๔๔)



การจัดทำแผนพัฒนา

เศรษฐกิจและสังคม สุราษฎร์ธานี

ราชภัฏรำไพพรรณี

สถาบันวิจัยวิทยาศาสตร์และเทคโนโลยีแห่งประเทศไทย

(๒) สำรองที่ดินตอนเหนือ ถนนแยกไปเชื่อมเขี้ยวหลาน สำหรับเป็นย่านการค้า ๒ โดยให้เป็นที่ตั้งของสถานีรถไฟโดยสาร ถัดขึ้นไปเป็นที่ตั้งย่านอุตสาหกรรม (สำรองไว้ภายหลัง ๑๐ ปี)

(๓) วัด, โรงเรียน คงสถานที่และขยายเพิ่ม

(๔) ขยายเขตศูนย์ราชการลึกเข้าไปถึงชายฝั่ง (โรงกรองน้ำ) เพื่อไม่ให้เกิดการขยายตัวของศูนย์ราชการเกิดขึ้นตามแนวถนน

(๕) ระหว่างศูนย์ราชการกับย่านการค้า และบริเวณบ้าน-สวน เดินทางตอนเหนือ ให้เป็นย่านที่อยู่อาศัย และยอมให้มีที่อยู่อาศัย เป็นแถบฝั่งตะวันออกเล็กน้อย

(๖) ส่วนที่เหลือเป็นเขตเกษตรกรรม

(๗) บริเวณชายฝั่งตรงย่านพาณิชย์กรรม (ซึ่งเป็นที่ลาดต่ำ) ให้จัดเป็นบริเวณพักผ่อน และทำเรือ ทั้งนี้ควรมีการพัฒนาเกาะหาดกกเป็นที่พักผ่อนหรือสวนสาธารณะ ซึ่งอาจเป็นแหล่งท่องเที่ยวอีกแห่งหนึ่งได้

ผังที่เสนอนี้เป็นผังเตรียมการใช้สำหรับ ๒๐ ปี ข้างหน้า ซึ่งสุขาภิบาลเขาวง อาจได้รับการยกระดับเป็นศูนย์กลางรองอันดับ ๒ อย่างไรก็ตาม เมื่อพิจารณาจากแนวโน้ม ปัจจุบัน ผังนี้อาจมีขนาดใหญ่เกินไป แต่การเตรียมการครอบคลุมไว้จะเป็นตัวกำหนดการพัฒนา โครงสร้างพื้นฐานต่าง ๆ และเป็นแนวทางในการชักจูงภาคเอกชนเข้ามาลงทุนพัฒนาด้วย

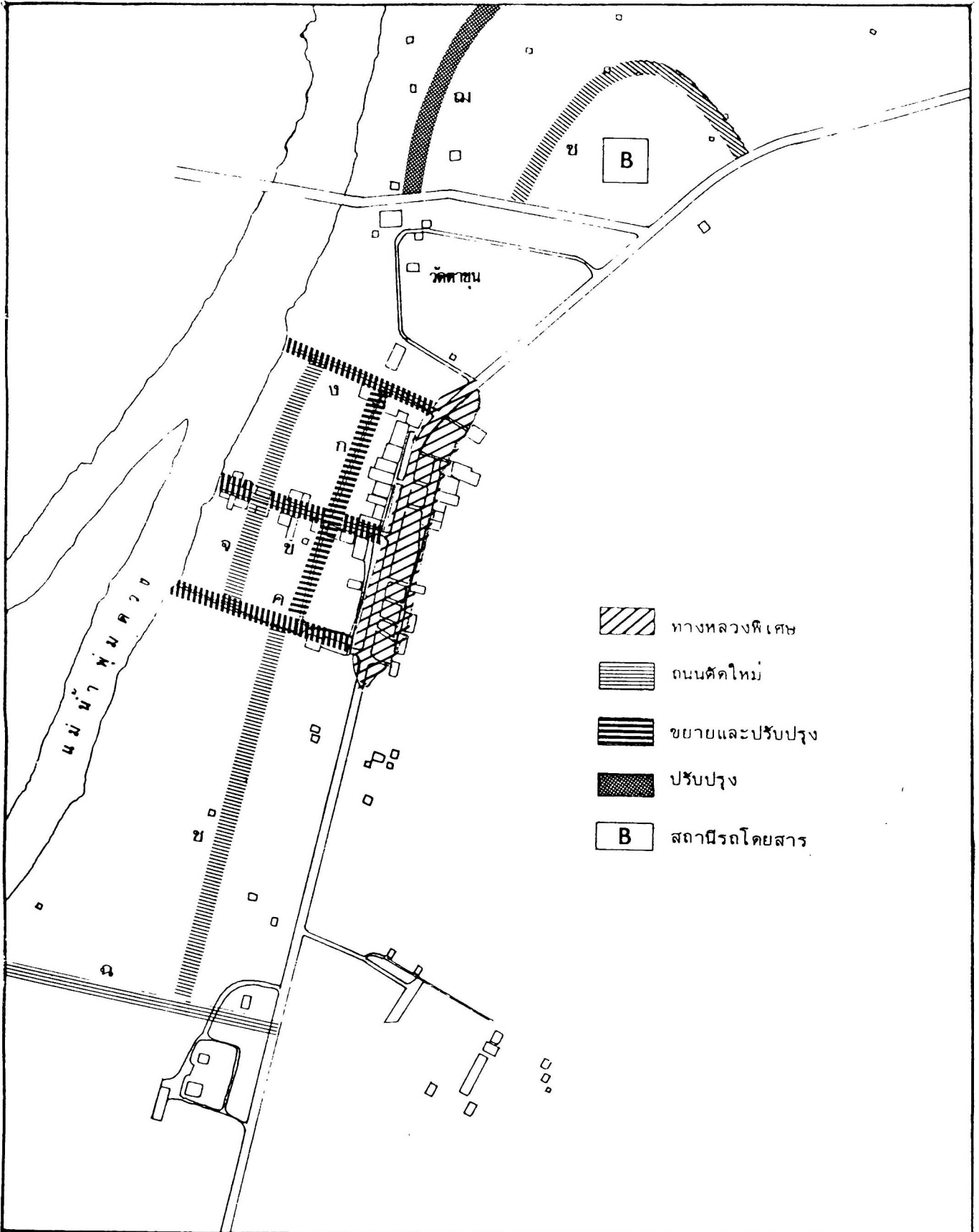
#### ๑.๔ การพัฒนาระบบคมนาคมขนส่ง

##### ๓.๔.๑ การพัฒนาระบบถนน

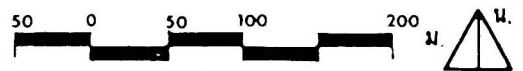
ถนนไปศูนย์กลางชุมชนสามารถพัฒนาได้โดย ๓ หน่วยงาน คือ กรมทางหลวง การไฟฟ้าฝ่ายผลิต (อาจโอนให้กรมทางหลวงต่อไป) และสุขาภิบาล แนวทางการพัฒนา (รูปที่ ๓.๔) มีดังนี้

(๑) ขยายทางหลวง ๔๐๑ ตรงช่วงหน้าย่านพาณิชย์กรรมให้มีทางขนาน ๒ ข้าง เพื่อแยกความสับสนระหว่างทางหลวงกับถนนภายใน

(๒) ทะนุบำรุงถนนไปเชื่อมเขี้ยวหลาน และทางหลวง ๔๐๑ ในช่วงอื่น ๆ ให้มีคุณภาพคืออยู่เสมอ และควรจัดภูมิทัศน์ ๒ ข้างทางให้สวยงามและร่มรื่น



รูปที่ ๓.๔ แนวทางการพัฒนาระบบถนนสุขาภิบาลเขาวง  
(ปี ๒๕๔๔)



การจัดทำแผนพัฒนา  
เศรษฐกิจและสังคม สุราษฎร์ธานี

การวิจัยและพัฒนา  
สถาบันวิจัยวิทยาศาสตร์และเทคโนโลยีแห่งประเทศไทย



(๓) ปรับปรุงและขยายถนนในย่านพาณิชย์กรรม โดยการขยายขนาดไม่ต่ำกว่า ๔ เมตร ได้แก่ สาย ก, ข, ค และ ง

(๔) ตัดถนนใหม่ ๔ สาย คือ

สาย จ. เป็นถนนเลียบริมฝั่งแม่น้ำพุมดวง เพื่อจัดเป็นสวนสาธารณะ และกันการบุกรุกชายฝั่ง (ปัจจุบันน้ำไม่ท่วมแล้ว เนื่องจากการสร้างเขื่อนเชี่ยวหลาน)

สาย ฉ ถนนหลักศูนย์ราชการตัด (ต่อจากถนนเดิมข้างสถานีตำรวจ) เข้าไปจนถึงชายฝั่ง

สาย ช ตัดถนนใหม่ย่านที่อยู่อาศัย จากสาย ฉ ถึงสาย ค

สาย ซ เป็นถนนเข้าย่านพาณิชย์กรรม ๒ และสถานีรถไฟโดยสาร

(๕) ปรับปรุงถนนเดิม ได้แก่ ถนนเข้าหมู่บ้านสาย ฉ และสายอื่น ๆ นอกเขตศูนย์กลางชุมชน เพื่ออำนวยความสะดวกแก่ประชาชนเกษตรอื่น ๆ

#### ๓.๔.๒ สถานีรถยนต์โดยสาร

ปัจจุบันยังไม่จำเป็นเพราะมีรถโดยสารน้อยสายผ่าน ซึ่งสามารถบริการรับส่งประชาชนบนไหล่ทางหลวง ๔๐๑ ได้แต่สำหรับอนาคต เมื่อการพัฒนาจังหวัดและการขยายตัวของการท่องเที่ยวมีมากขึ้น ความจำเป็นของสถานีรถไฟโดยสารจะสูงขึ้น การปล่อยให้มีการจอดรับส่งแบบถาวรบนทางหลวงเป็นสิ่งที่ไม่เหมาะสม จึงได้เสนอให้มีการสร้างสถานีรถไฟโดยสารถาวรขึ้น ทั้งนี้ที่ตั้งที่เหมาะสมสอดคล้องกับระบบการจราจร เส้นทางคมนาคมขนส่งและแนวทางการขยายศูนย์กลาง เห็นควรให้จัดตั้งขึ้นบริเวณด้านเหนือถนนไป เชื้อนเชี่ยวหลาน (แสดงไว้ในรูปที่ ๓.๔ แล้ว)

#### ๓.๔.๓ ท่าเรือ

ควรได้มีการสร้างท่าเรือบริเวณชายฝั่งย่านพาณิชย์กรรม เพื่อการท่องเที่ยว และเดินทางไปเกาะหาดก๊ก บริเวณท่าเรือนี้ในอนาคตอาจมีการพัฒนาร้านอาหาร (เพื่อหาผลประโยชน์) ของสุขาภิบาลก็ได้

## ๑.๕ การจัดสาธารณูปโภคอื่นๆ

### ๓.๕.๑ การประปา

ควรขยายการให้บริการมากขึ้น และเตรียมขยายการผลิตสำหรับการขยายตัว

ในอนาคต

### ๓.๕.๒ การระบายน้ำ

การระบายน้ำควรดำเนินการควบคู่ไปกับการพัฒนาระบบถนน โดยมีแนวทางการระบาย  
ลงสู่คลองหุมดวง ทั้งนี้ต้องคำนึงถึงมลภาวะที่อาจเกิดขึ้นได้ เพราะคลองหุมดวงยังคงเป็นแหล่งน้ำ  
สำหรับประชาชน ๒ ฝั่ง และแหล่งน้ำดิบสำหรับการประปา การบำบัดน้ำทิ้งนั้นเป็นไปได้ยาก และ  
ไม่คุ้มกับการลงทุน เมื่อพิจารณาจากปริมาณประชากรแล้วคาดว่า แม่น้ำหุมดวงยังสามารถเจือจาง  
และรับน้ำเสียได้ การระบายจึงควรมีจุดระบายน้อยที่สุด และให้ระบายในทาง  
ทิศเหนือ (ปลายทางน้ำไหล) ให้มากที่สุด

สำหรับย่านอุตสาหกรรมที่จะเกิดขึ้น ถ้าหากมีน้ำเสียจำนวนมากควรกำหนดให้มีการ  
บำบัดก่อนทิ้งลงท่อระบายน้ำสาธารณะ

### ๓.๕.๓ การกำจัดขยะ

เพิ่มขีดความสามารถในการจัดเก็บขยะ การรักษาความสะอาดบริเวณ และเตรียม  
สถานที่ทิ้งและกำจัดขยะให้ห่างชุมชน (แต่ควรอยู่ในเขตสุขาภิบาล)

### ๓.๕.๔ การบรรเทาสาธารณภัย

เพิ่มอุปกรณ์ป้องกันและกำจัดไฟ เพิ่มขีดความสามารถในการรักษาความปลอดภัย  
ให้เหมาะสมกับการขยายตัวของชุมชน

## ๑.๖ การพัฒนาด้านอื่นๆ

### ๓.๖.๑ การบริหารสุขาภิบาล

เช่นเดียวกับสุขาภิบาลอื่น ๆ สุขาภิบาลเขาวงควรได้มีการปรับปรุงระบบการจัดเก็บ

ข้อมูลเพื่อการวางแผน และการพัฒนาเพิ่มขีดความสามารถของสมาชิกในการดำเนินงาน และจัดการด้านการคลังให้มีประสิทธิภาพมากขึ้น การเพิ่มรายได้จากกระทำได้ทั้งด้านการปรับปรุงระบบการจัดเก็บรายได้ และการชักจูงภาคเอกชนให้มาลงทุนในพื้นที่มากขึ้น

### ๓.๖.๒ การพัฒนาส่วนสาธารณะ

พัฒนาชายฝั่งแม่น้ำพุมดวง ด้านย่านพาณิชยกรรม ควบคู่ไปกับการพัฒนาระบบถนนเลียบริมชายฝั่ง, ท่าเรือ ทั้งนี้ควรให้สอดคล้องกับการพัฒนาตลาดกลางด้วย

สำหรับ เกาะหาดกก ซึ่งอยู่นอกเขตสมาชิกานั้น ควรได้มีการศึกษาความเป็นไปได้ในการพัฒนาให้เป็นสวนสาธารณะ หรือแหล่งท่องเที่ยวในอนาคต

### ๓.๖.๓ การพัฒนาเศรษฐกิจ

แม้ว่าไม่ใช่ภารกิจของสมาชิก แต่ควรได้มีการประสานงานกับหน่วยอื่น ๆ และภาคเอกชนในการพัฒนาเศรษฐกิจโดยการลงทุนในกิจกรรมทางเศรษฐกิจอื่น ๆ อันจะก่อให้เกิดแหล่งงาน จะเป็นที่มีของการขยายความเป็นศูนย์กลางของชุมชน และเป็นแหล่งรายได้ของสมาชิก การพัฒนาทางเศรษฐกิจอาจกระทำได้โดย

- (๑) จัดสร้างตลาดกลางเพื่อเป็นตลาดผลิตผลทางการเกษตร
- (๒) ส่งเสริมการพัฒนาสถานีรถโดยสาร (เมื่อถึงเวลาอันเหมาะสม)
- (๓) ส่งเสริมให้มีโรงงานอุตสาหกรรมแปรรูป ผลิตผลการเกษตรขึ้นในเขต

สมาชิก

- (๔) พัฒนาการท่องเที่ยวทั้งทางตรงและทางอ้อม

สำหรับแผนงานและโครงการต่าง ๆ ควรได้มีการศึกษาวางแผนและวางโครงการในรายละเอียดต่อไป

338.984

.3(593-3

สฎ):711

.27

วชย

ศูนย์บริการเอกสารวิจัยฯ



BT5314

แผนพัฒนาสาขาภิบาล เขา