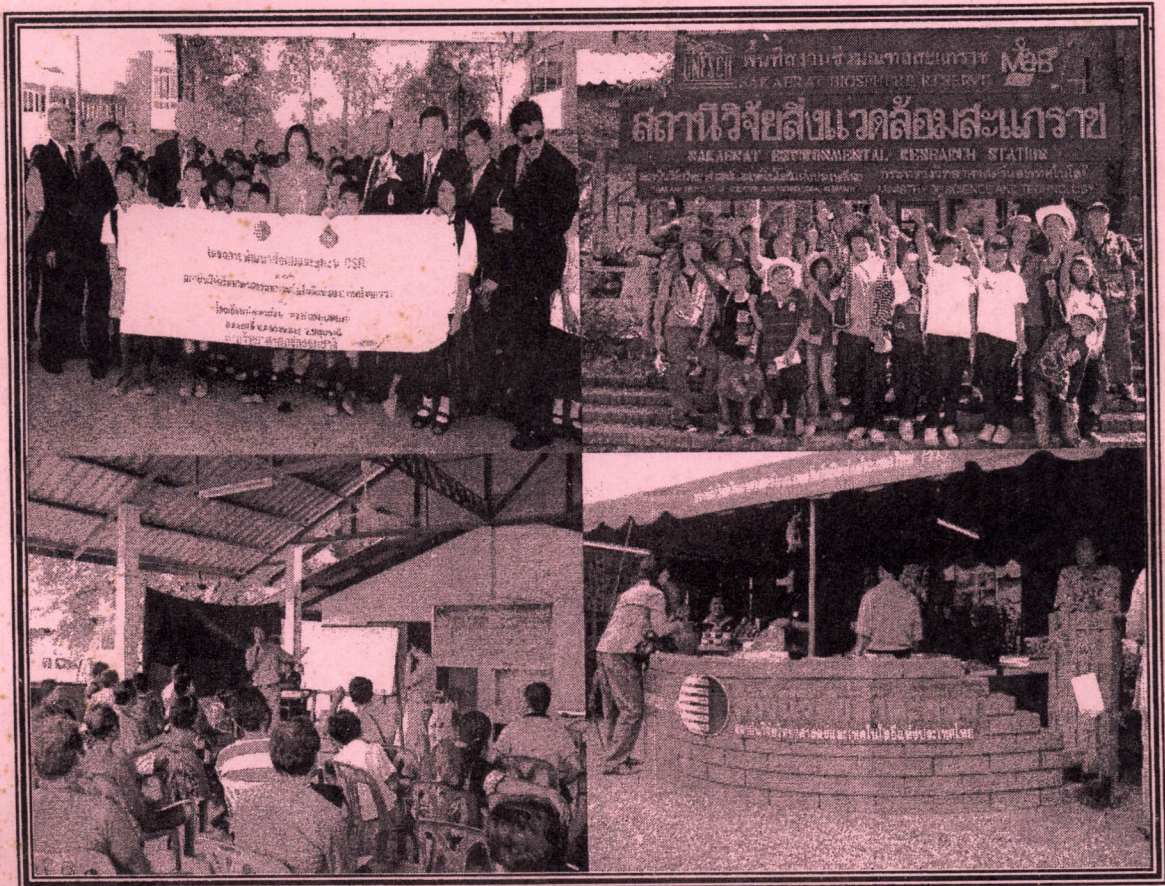


วว.

แผนความรับผิดชอบต่อสังคม  
สถาบันวิจัยวิทยาศาสตร์และเทคโนโลยีแห่งประเทศไทย

พ.ศ. 2553 – 2555



สถาบันวิจัยวิทยาศาสตร์และเทคโนโลยีแห่งประเทศไทย (วว.)

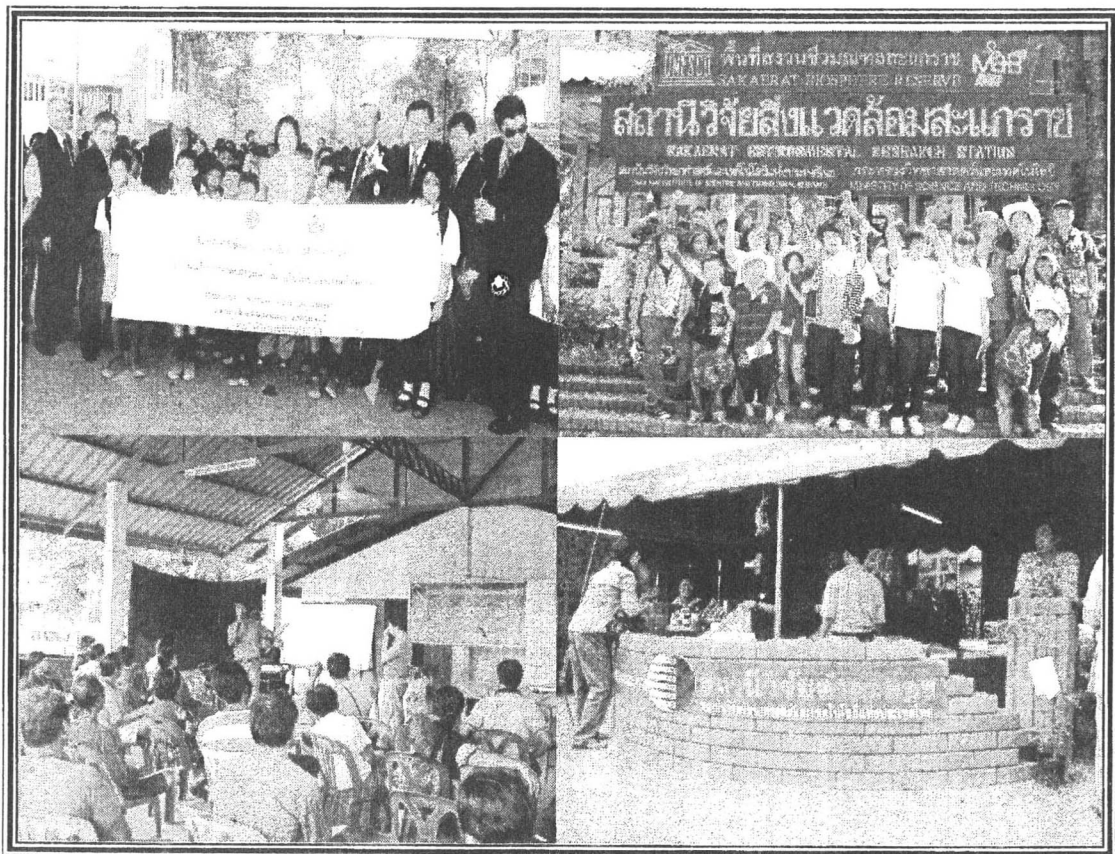
กระทรวงวิทยาศาสตร์และเทคโนโลยี

สิงหาคม 2553

*[Signature]*  
21.5.11



แผนความรับผิดชอบต่อสังคม  
สถาบันวิจัยวิทยาศาสตร์และเทคโนโลยีแห่งประเทศไทย  
พ.ศ. 2553 – 2555



สถาบันวิจัยวิทยาศาสตร์และเทคโนโลยีแห่งประเทศไทย (วว.)

กระทรวงวิทยาศาสตร์และเทคโนโลยี

สิงหาคม 2553

# สารบัญ

	หน้า
1. บทนำ	1
2. สถานการณ์ปัจจุบัน	2
3. การวิเคราะห์สภาพแวดล้อม	3
4. กรอบและแนวทางการดำเนินงาน	4
4.1 ISO 26000 : Corporate Social Responsibility	4
4.2 นโยบาย และทิศทางการดำเนินของ วว.	5
4.3 นโยบายการกำกับดูแลองค์การที่ดีของ วว.	6
4.4 แนวทางปรัชญาเศรษฐกิจพอเพียง	7
5. นโยบายความรับผิดชอบต่อสังคมของ วว.	7
6. ยุทธศาสตร์และแนวทางการดำเนินงานเพื่อแสดงความรับผิดชอบต่อสังคม	8
6.1 วัตถุประสงค์	8
6.2 เป้าหมาย	8
6.3 กลยุทธ์การดำเนินงาน	8
7. แผนงาน/โครงการด้าน CSR ของ วว. ปี 2553 – 2555	11
8. ผลที่คาดว่าจะได้รับ	15
9. การติดตามประเมินผล	15
แผนปฏิบัติการความรับผิดชอบต่อสังคม ปี 2553	16

**แผนความรับผิดชอบต่อสังคม**  
**สถาบันวิจัยวิทยาศาสตร์และเทคโนโลยีแห่งประเทศไทย**  
**พ.ศ. 2553 – 2555**

**1. บทนำ**

แผนความรับผิดชอบต่อสังคม วว. พ.ศ. 2553 – 2555 เป็นแผนงานส่วนหนึ่งของการกำกับดูแลกิจการที่ดี ของ วว. และเป็นแผนงานระดับองค์กรที่ถ่ายทอดนโยบายและหลักการสำคัญที่เกี่ยวกับสังคมและสิ่งแวดล้อม ในอดีตที่ผ่านมา วว. ได้ มีการดำเนินงานตามภารกิจหลักที่กำหนดไว้ โดยให้ความสำคัญ ในเรื่องของ ชุมชน สังคม และสิ่งแวดล้อมอย่างต่อเนื่องมาตลอด ดังจะเห็นได้จากโครงการกิจกรรม ต่างๆ ที่ผ่านมา อาทิ โครงการห้องเรียนวิทยาศาสตร์ โครงการค่ายเยาวชนวิทยาศาสตร์ โครงการถ่ายทอดองค์ความรู้ด้านวิทยาศาสตร์และเทคโนโลยี เหล่านี้เป็นต้น การจัดทำแผนความรับผิดชอบต่อสังคมและสิ่งแวดล้อมฉบับนี้เป็นการจัดทำขึ้นเพื่อกำหนดทิศทางดำเนินงานด้านสังคมและสิ่งแวดล้อมอย่างเป็นระบบ เพื่อให้ทุกหน่วยงานภายใน วว. สามารถนำไปวางแผนดำเนินงานให้สอดคล้องกับยุทธศาสตร์ ที่มุ่งพัฒนาชุมชน สังคมและสิ่งแวดล้อม อย่างยั่งยืน

CSR เป็นคำที่ย่อมาจาก Corporate Social Responsibility หรือ รับผิดชอบต่อสังคม หมายถึง การดำเนินกิจกรรมภายในและภายนอกองค์กร ที่คำนึงถึงผลกระทบต่อสังคมทั้งในระดับใกล้และไกล ด้วยการให้ทรัพยากรที่มีอยู่ในองค์กร โดยมีจุดประสงค์ให้องค์กร สังคม และชุมชน อยู่ร่วมกัน ได้อย่างเป็นปกติสุข และด้วยความสำคัญของ CSR กระทรวงการคลังจึงเพิ่มน้ำหนักตัวชี้วัดของรัฐวิสาหกิจด้านความรับผิดชอบต่อสังคมในปี พ.ศ. 2553 สคร. จากเดิม 15% เป็น 20% ของคะแนนประเมินรวม

**สังคมใกล้** หมายถึง ผู้ที่มีส่วนเกี่ยวข้องกับองค์กร โดยตรง ได้แก่ พนักงาน ลูกค้า คู่ค้า และชุมชนที่ตั้งอยู่ในบริเวณใกล้เคียง

**สังคมไกล** หมายถึง ผู้ที่เกี่ยวข้องกับองค์กร โดยอ้อม ได้แก่ คู่แข่งชั้นทางธุรกิจ ประชาชนทั่วไป

การดำเนินกิจกรรม CSR ก่อให้เกิดประโยชน์ทั้งในส่วนที่เป็นรูปธรรมจับต้องได้ (Tangible) และส่วนที่เป็นนามธรรมจับต้องไม่ได้ (Intangible) ส่วนที่จับต้องได้ คือความมีเสถียรภาพขององค์กรที่ได้รับความเชื่อถือ เชื่อมั่นจากสังคม สามารถขยายตลาด หรือแหล่งทุนได้มากขึ้น พนักงาน เกิดความภาคภูมิใจและมีความสุขที่ได้ทำงานร่วมกับองค์กร นอกเหนือจากผลตอบแทนที่ได้รับในรูปตัวเงิน เป็นผลให้องค์กรสามารถรักษาคนที่มีความสามารถไว้ ได้และในขณะเดียวกัน ยังเป็นแรงจูงใจให้บุคคลภายนอกซึ่งเป็นที่ต้องการให้เข้ามาร่วมงานกับองค์กรได้ นอกจากนี้ยังเพิ่มโอกาสส่วนแบ่งการตลาดและรายได้มากขึ้น จากการใช้ลูกค้าเลือกซื้อสินค้าและบริการจากองค์กรที่มีความรับผิดชอบต่อสังคม และไม่ทำลายสิ่งแวดล้อม ส่วนประโยชน์ที่เป็นนามธรรม คือ ภาพลักษณ์ที่ดี ที่ปรากฏต่อสาธารณชนในเชิงบวก และเป็นที่ยอมรับของสังคมโดยทั่วไป

## 2. สถานการณ์ปัจจุบัน

ในปัจจุบันความรับผิดชอบต่อสังคม หรือ Corporate Social Responsibility (CSR) กำลังจะเข้ามามีบทบาทมากขึ้น จะเห็นได้จากการประกาศเปิดตัว ISO 26000 ที่ออกมาเป็นระยะ และมีการพัฒนาอย่างต่อเนื่อง คาดว่าจะประกาศใช้ภายในปลายปี 2553 นี้อย่างแน่นอน ISO 26000 เป็นกรอบมาตรฐานการดำเนินงานด้านสังคมและสิ่งแวดล้อม ที่ทุกประเทศพึงยึดถือเป็นหลักปฏิบัติ

สถาบันวิจัยวิทยาศาสตร์และเทคโนโลยีแห่งประเทศไทย (วว.) เป็นรัฐวิสาหกิจสังกัดกระทรวงวิทยาศาสตร์และเทคโนโลยี มีภารกิจการดำเนินงาน และให้บริการด้าน ว & ท โดยไม่แสวงหากำไร วว. มีบทบาทในการช่วยเหลือสังคมอย่างต่อเนื่อง ที่ผ่านมามี วว. ได้ดำเนินงานที่เกี่ยวข้องกับ CSR แต่ยังไม่มีการจัดเป็นแผนหรือยุทธศาสตร์ที่ชัดเจน ด้วยเหตุนี้ คณะกรรมการสถาบันวิจัยวิทยาศาสตร์และเทคโนโลยีแห่งประเทศไทย (กวท.) จึงได้แต่งตั้งคณะกรรมการชุดหนึ่ง ชื่อว่า คณะอนุกรรมการกำกับดูแลที่ดีของรัฐวิสาหกิจ และการแสดงความรับผิดชอบต่อสังคม โครงสร้างของคณะอนุกรรมการฯ ประกอบด้วย กรรมการ กวท. เป็นประธาน ทำหน้าที่วางแผนและกำหนดนโยบายด้านความรับผิดชอบต่อสังคมให้เป็นรูปธรรม นอกจากนี้ ในแผนวิสาหกิจ วว. ยังให้ความสำคัญในเรื่องของสังคม โดยมีระบุอยู่ใน วัตถุประสงค์หลัก ข้อที่ 4 “ สังคมได้รับองค์ความรู้ทาง ว. และ ท. และอุตสาหกรรมขนาดกลางและขนาดย่อมได้รับการโครงสร้างพื้นฐานทาง ว. และ ท. รูปแบบใหม่” นั้นหมายถึงการแสดงเจตนารมณ์ของ วว. ที่มุ่งมั่นจะพัฒนาสังคมและสิ่งแวดล้อม ให้เข้มแข็ง และดำเนินการตามแผนนโยบายการกำกับดูแลกิจการที่ดี

### 3. การวิเคราะห์สภาพแวดล้อม

การวิเคราะห์สภาพแวดล้อมภายในและภายนอกที่เป็นอยู่ในปัจจุบัน ประกอบด้วยปัจจัยที่มีผลกระทบต่อในด้านสังคมและสิ่งแวดล้อม ได้ดังนี้

จุดแข็ง (Strengths)	จุดอ่อน (Weaknesses)
<ol style="list-style-type: none"> <li>1. บุคลากร วว. มีความเชี่ยวชาญในหลายสาขา วิชา ทำให้สามารถตอบสนองความต้องการในภาค ชุมชนและสังคมได้หลายด้าน</li> <li>2. ผู้บริหารมีวิสัยทัศน์ และมุ่งมั่นบริหารหน่วยงาน ให้เจริญก้าวหน้า</li> <li>3. บุคลากรของ วว. มีจิตอาสา พร้อมช่วยเหลือสังคม</li> <li>4. วว. มีโครงการและงานวิจัยที่สนับสนุน สังคม ชุมชนอย่างต่อเนื่อง</li> </ol>	<ol style="list-style-type: none"> <li>1. การประชาสัมพันธ์ การสื่อสาร และการดำเนินงาน ด้านมวลชนเพื่อสร้างความเข้าใจ และการยอมรับ ของสังคมต่อการดำเนินงานของ วว. ยังไม่เพียงพอ</li> <li>2. การดำเนินกิจกรรม CSR ยังกระจายกันอยู่ตาม หน่วยงาน ไม่เป็นระบบเดียวกัน</li> <li>3. พนักงานยังขาดความรู้ ความเข้าใจในเรื่องของ CSR</li> </ol>
โอกาส (Opportunities)	ภัยคุกคาม (Threats)
<ol style="list-style-type: none"> <li>1. กระแสสังคม และภาครัฐ ต้องการให้หน่วยงานมี การดำเนินกิจกรรม CSR สูง</li> <li>2. สคร. มีนโยบายและแนวทางด้าน CSR ที่ชัดเจน</li> <li>3. มี ISO 26000 ซึ่งเป็นมาตรฐานสากลด้านสังคม และสิ่งแวดล้อม</li> <li>4. สังคม ชุมชนที่ตั้งอยู่ ใกล้เทคโนโลยีมีความ ต้องการ CSR สูง</li> </ol>	<ol style="list-style-type: none"> <li>1. แผนงานด้าน CSR จำเป็นต้องใช้งบประมาณส่วน หนึ่งเพื่อให้สามารถดำเนินงาน ได้อย่างมี ประสิทธิภาพ</li> </ol>

#### 4. กรอบและแนวทางการดำเนินงาน

การดำเนินงานด้าน CSR ขีดแนวทางภายใต้กรอบ ISO 26000 นโยบายและทิศทางดำเนินงานของ วว. นโยบายการกำกับดูแลองค์กรที่ดีของ วว. และ หลักปรัชญาเศรษฐกิจพอเพียง ดังนี้

##### 4.1 ISO 26000 : Corporate Social Responsibility ประกอบด้วยหลักการ 7 ประการ คือ

1. การกำกับดูแลกิจการที่ดี หมายถึง การปฏิบัติตามกฎหมาย การแสดงความรับผิดชอบการดำเนินงานด้วยความโปร่งใส และปฏิบัติอย่างมี คุณธรรม จริยธรรม การตระหนักถึงผู้มีส่วนได้ส่วนเสีย
2. สิทธิมนุษยชน หมายถึง สิทธิในความเป็นพลเมืองและสิทธิทางการเมือง สิทธิทางสังคม เศรษฐกิจ และวัฒนธรรม กลุ่มผู้อ่อนแอ เปราะบาง สิทธิขั้นพื้นฐานในการทำงาน
3. การปฏิบัติต่อแรงงาน หมายถึง การจ้างงาน และภาวะการจ้างงาน เงื่อนไขเกี่ยวกับงานและการคุ้มครองแรงงาน การต่อรอง ปรีกษา และแลกเปลี่ยนข้อมูลกับกลุ่มผู้มีส่วนได้เสียต่างๆ เรื่องของสุขภาพ อนามัย และความปลอดภัยในที่ทำงาน การพัฒนาทรัพยากรมนุษย์
4. การปฏิบัติอย่างเป็นธรรม หมายถึง การต่อต้านคอร์รัปชันและสินบน การมีส่วนร่วมเกี่ยวข้องกับ การเมืองด้วยความรับผิดชอบ การแข่งขันอย่างเป็นธรรม การส่งเสริมความรับผิดชอบต่อสังคม
5. ความรับผิดชอบต่อผู้บริโภค หมายถึง การปฏิบัติอย่างเป็นธรรมในเรื่องการดำเนินการ การตลาด ข้อมูลต่างๆ การปกป้องสุขภาพและความปลอดภัยของผู้บริโภค กลไกการเรียกคืนสินค้า การขายและพัฒนาสินค้า และบริการที่มีประโยชน์ต่อสิ่งแวดล้อม การบริการและสนับสนุนลูกค้า การปกป้องข้อมูลและความเป็นส่วนตัวของลูกค้า การเข้าถึงสินค้าและบริการที่จำเป็น การศึกษาและการสร้างการรับรู้
6. สิ่งแวดล้อม หมายถึง การดำเนินงานต่างๆ ทางด้านสิ่งแวดล้อม ส่งเสริมการบริโภค การผลิต และการใช้ทรัพยากรอย่างยั่งยืน
7. การพัฒนาสังคม หมายถึง การพัฒนาเศรษฐกิจและ การมีส่วนร่วมกับชุมชน

## 4.2 นโยบาย และทิศทางการดำเนินงานของ วว.

ทิศทางการดำเนินงานของ วว. ประกอบด้วย วิสัยทัศน์ พันธกิจ วัตถุประสงค์หลักและยุทธศาสตร์ ดังนี้

### วิสัยทัศน์ วว.

“วว. เป็นองค์กรบูรณาการเทคโนโลยีด้านอาหาร ผลิตภัณฑ์สุขภาพ พลังงานทดแทน และสิ่งแวดล้อม เป็นศูนย์กลางการบริการ ว. และ ท. ที่ทันสมัยในอาเซียน ที่เสริมสร้างความสามารถการแข่งขันของภาคการผลิต การบริการ และพัฒนาสังคมแห่งการเรียนรู้”

### พันธกิจ

1. บูรณาการผลงานวิจัยสู่เชิงพาณิชย์ ด้านอาหาร ผลิตภัณฑ์สุขภาพ พลังงานทดแทนและสิ่งแวดล้อม ที่มีความคุ้มค่าเชิงเศรษฐกิจ สังคม และสิ่งแวดล้อม
2. บริการวิทยาศาสตร์และเทคโนโลยี ด้านการวิเคราะห์ ทดสอบ สอบเทียบ รับรองระบบคุณภาพและบริการที่ปรึกษา ด้วยระบบคุณภาพตามมาตรฐานสากล
3. ผลักดันให้เกิดการถ่ายทอดผลงานและให้บริการที่สนองความต้องการกลุ่มเป้าหมายทั้งภาคการผลิต ภาคบริการและชุมชน ด้วยการจัดการธุรกิจและการตลาดที่เข้มแข็ง
4. ส่งเสริมสังคมแห่งการเรียนรู้ และประยุกต์องค์ความรู้ไปพัฒนาโครงสร้างพื้นฐานทางด้านวิทยาศาสตร์และเทคโนโลยีแก่สังคม และอุตสาหกรรมขนาดกลางและขนาดย่อม
5. บริหารจัดการองค์กร และทรัพยากรอย่างมีประสิทธิภาพ ด้วยความโปร่งใส เป็นธรรม

### วัตถุประสงค์หลัก

1. เทคโนโลยีถูกนำไปใช้เชิงพาณิชย์อย่างแพร่หลายเป็นที่เชื่อถือระดับสากล
2. ภาคการผลิตและบริการได้รับบริการด้านวิทยาศาสตร์และเทคโนโลยี ด้วยระบบคุณภาพมาตรฐานสากลอย่างมีประสิทธิภาพ
3. กลุ่มลูกค้าเป้าหมายนำผลงานและบริการไปใช้ประโยชน์ได้อย่างคุ้มค่า สามารถแข่งขันได้ในตลาดภูมิภาคอาเซียน
4. สังคมได้รับองค์ความรู้ทาง ว. และ ท. และอุตสาหกรรมขนาดกลางและขนาดย่อมได้รับบริการโครงสร้างพื้นฐานทาง ว. และ ท. รูปแบบใหม่
5. องค์กรและบุคลากรเป็นที่ยอมรับในระดับสากล และมีระบบบริหารจัดการแบบธรรมาภิบาล



## ยุทธศาสตร์

ยุทธศาสตร์ภายใต้วัตถุประสงค์หลักแต่ละข้อมีดังนี้

1. เทคโนโลยีถูกนำไปใช้เชิงพาณิชย์อย่างแพร่หลายเป็นที่เชื่อถือระดับสากล
    - 1.1 สร้างนวัตกรรมเทคโนโลยีก้าวหน้าด้านผลิตภัณฑ์อาหาร ผลิตภัณฑ์เพื่อสุขภาพ พลังงานทดแทน และสิ่งแวดล้อม โดยมุ่งการทำงานเป็นทีมแบบบูรณาการ
    - 1.2 พัฒนาระบบการคัดสรรเทคโนโลยีผู้เชิงพาณิชย์และเร่งปรับตัว เพื่อแสดงศักยภาพระดับสากล
  2. ภาคการผลิตและบริการได้รับบริการด้านวิทยาศาสตร์และเทคโนโลยีด้วย ระบบคุณภาพมาตรฐานสากลอย่างมีประสิทธิภาพ
    - 2.1 ขยายงานบริการวิทยาศาสตร์และเทคโนโลยี ระบบประกันคุณภาพที่มีมาตรฐานระดับสากล
  3. กลุ่มลูกค้าเป้าหมายนำผลงานและบริการไปใช้ประโยชน์ได้อย่างคุ้มค่า สามารถแข่งขันได้ในตลาดภูมิภาคอาเซียน
    - 3.1 สร้างการตลาดเข้มแข็งและดำเนินกิจกรรมเชิงรุก และเร่งรัดการประชาสัมพันธ์ผลงานและสร้างภาพลักษณ์องค์กร
  4. สังคมได้รับองค์ความรู้ทาง ว. และ ท. และอุตสาหกรรมขนาดกลางและขนาดย่อมได้รับบริการโครงสร้างพื้นฐานทาง ว. และ ท. รูปแบบใหม่
    - 4.1 ให้บริการด้วยโครงสร้างพื้นฐานรูปแบบใหม่ที่เพิ่มความสามารถการแข่งขัน
    - 4.2 เผยแพร่ ถ่ายทอดองค์ความรู้วิทยาศาสตร์และเทคโนโลยีสู่สังคม เพื่อการใช้ประโยชน์
  5. องค์กรและบุคลากรเป็นที่ยอมรับในระดับสากล และมีระบบบริหารจัดการแบบธรรมาภิบาล
    - 5.1 เร่งปรับปรุงการบริหารจัดการและสร้างวัฒนธรรมที่ดีขององค์กร เพื่อเป็นที่ยอมรับของสังคม
    - 5.2 พัฒนาศักยภาพทั้งทางด้านความรู้และคุณธรรม
      - 4.3 นโยบายการกำกับดูแลองค์กรที่ดี ของ วว.  
นโยบายด้านรัฐ สังคม และสิ่งแวดล้อม
        - มุ่งมั่นที่จะเป็นส่วนหนึ่งในการสร้างสรรค์สังคมที่ดี มีสุข อุทิศร่างกาย แรงใจด้วยความเสียสละ เพื่อสร้างชุมชน สังคมให้เข้มแข็ง และรักษาคุณภาพสิ่งแวดล้อมมิให้เกิดผลกระทบในทางลบจากการดำเนินงานด้วยความรับผิดชอบ
        - สร้างความน่าเชื่อถือ และสร้างมูลค่าเพิ่มให้กับสังคมด้วยวิทยาศาสตร์และเทคโนโลยี
- นโยบายด้านผู้รับบริการ ผู้มีส่วนได้ส่วนเสีย
- มุ่งสร้างจิตสำนึกในหน้าที่ และปฏิบัติต่อผู้รับบริการและผู้มีส่วนได้ส่วนเสีย ด้วยการให้บริการที่มีคุณภาพ ได้มาตรฐาน รวดเร็ว บนความซื่อสัตย์ สุจริต เป็นธรรม และเท่าเทียมกัน สามารถตอบสนองผู้รับบริการได้ตรงกับความต้องการ

### นโยบายด้านองค์กร

- มีกระบวนการ และระบบบริหารจัดการที่มีประสิทธิภาพ โปร่งใส เป็นธรรม สามารถตรวจสอบได้ และให้ความสำคัญต่อการปลูกฝังคุณธรรม จริยธรรมในองค์กร เพื่อป้องกันมิให้เกิดความขัดแย้งทางผลประโยชน์ ในการดำเนินงาน

### นโยบายด้านผู้ปฏิบัติงาน

- ส่งเสริมความก้าวหน้าในอาชีพให้แก่ผู้ปฏิบัติงานตามหลัก ความรู้ ความสามารถ อย่างเป็นธรรมและเสมอภาค มุ่งสร้างค่านิยมการทำงาน ให้มีความขยัน ชันแข็ง ร่วมแรง ร่วมใจ ทำงานเป็นทีม สำนึกในหน้าที่ มีความรับผิดชอบต่อผล ปฏิบัติงาน มีการเรียนรู้และพัฒนาตนเองอย่างต่อเนื่อง พร้อมรับการเปลี่ยนแปลง และมีคุณภาพชีวิตการทำงานที่ดี

## 4.4 แนวทางปรัชญาเศรษฐกิจพอเพียง

การนำแนวคิดของปรัชญาเศรษฐกิจพอเพียงมาเป็นหลักในการดำเนินงานบนทางสายกลาง โดยคำนึงถึง ความพอประมาณ ความมีเหตุผล และมีภูมิคุ้มกันที่ดี บนพื้นฐานของความรอบรู้ รอบคอบ ระมัดระวัง และการมีคุณธรรม ซื่อสัตย์สุจริต ขยันอดทน และมีสติปัญญา ซึ่งจะนำไปสู่ความสมดุลของการพัฒนาธุรกิจ และความรับผิดชอบต่อสังคม สิ่งแวดล้อม อย่างยั่งยืน

## 5. นโยบายความรับผิดชอบต่อสังคม ของ วว.

วว. กำหนดนโยบายความรับผิดชอบต่อสังคม ภายใต้กรอบ ISO 26000 ประกอบด้วยนโยบายหลัก 5 ประการ ดังนี้

1. สร้างความเชื่อมั่นให้กับสังคม ด้วยการบริหารจัดการที่โปร่งใส เป็นธรรม และมีคุณธรรม จริยธรรม
2. ให้ความสำคัญต่อสิทธิมนุษยชนขั้นพื้นฐาน และปฏิบัติต่อแรงงานภายใต้กรอบแห่งกฎหมายที่กำหนด
3. มุ่งสร้างผลงานวิจัยที่ดี มีคุณภาพ และตอบสนองความต้องการของผู้บริโภคอย่างต่อเนื่อง
4. ส่งเสริมการอนุรักษ์ทรัพยากรธรรมชาติและตระหนักถึงผลกระทบต่อสิ่งแวดล้อมอันเกิดจากการดำเนินธุรกิจ
5. ปลูกฝังให้พนักงานมีจิตสำนึกที่ดีต่อส่วนรวม และสนับสนุนการมีส่วนร่วมในกิจกรรมที่เป็นไปเพื่อประโยชน์ต่อสังคม

## 6. ยุทธศาสตร์และแนวทางการดำเนินงานเพื่อแสดงความรับผิดชอบต่อสังคม

### 6.1 วัตถุประสงค์

1. เพื่อบูรณาการงานด้านสังคมและสิ่งแวดล้อมของ วว. ให้เป็นเอกภาพในทิศทางเดียวกัน และสอดคล้องกับนโยบายขององค์กร
2. เพื่อเป็นกรอบการดำเนินงานด้านสังคมและสิ่งแวดล้อม ในการถ่ายทอดลงสู่แผนปฏิบัติการของแต่ละหน่วยงานภายใน วว.
3. เพื่อให้เกิดการพัฒนา CSR อย่างต่อเนื่อง

### 6.2 เป้าหมาย

1. สร้างความรู้ความเข้าใจ ในบทบาทและหน้าที่ของการดำเนินงาน CSR ที่ถูกต้อง แก่พนักงานและลูกจ้าง วว.
2. พนักงานมีความตระหนัก และมีจิตอาสาต่อสังคมมากขึ้น
3. เพื่อให้การดำเนินงาน CSR เป็นส่วนหนึ่งที่มีผลต่อศักยภาพของธุรกิจองค์กร ด้วยการขับเคลื่อนจากทุกส่วนเพื่อสร้างความยั่งยืนขององค์กรที่แท้จริง
4. ขกระดับ และพัฒนาสังคม และสิ่งแวดล้อมในบริเวณใกล้เคียงที่ตั้งของ วว.
5. เสริมสร้างภาพลักษณ์ที่ดีของ วว. โดยมุมมองจากสังคม ชุมชน และผู้มีส่วนได้ส่วนเสีย

### 6.3 กลยุทธ์การดำเนินงาน

กลยุทธ์การดำเนินงานเพื่อสังคมและสิ่งแวดล้อม ของ วว. มีกรอบระยะเวลาดำเนินงาน 3 ปี เริ่มตั้งแต่ปี พ.ศ. 2553 ถึงปี พ.ศ. 2555 มีกลยุทธ์ดังนี้

กลยุทธ์ที่ 1 สร้างจิตสำนึกของพนักงานให้มีทัศนคติที่ดีต่อ ชุมชน สังคม และสิ่งแวดล้อม

กลยุทธ์ที่ 2 ส่งเสริมการดำเนินงานที่มีผลกระทบต่อสังคมในเชิงบวก

กลยุทธ์ที่ 3 สนับสนุนการมีส่วนร่วม และพัฒนาสังคม ชุมชนด้วยวิทยาศาสตร์และเทคโนโลยีอย่างต่อเนื่อง

กลยุทธ์ที่ 4 สื่อสารสาธารณะและเพิ่มช่องทางรับฟังสังคมมากขึ้น

แนวทางการดำเนินงานและแผนงานสนับสนุนในแต่ละกลยุทธ์ มีดังนี้

<b>กลยุทธ์ที่ 1</b>	
<b>สร้างจิตสำนึกของพนักงานให้มีทัศนคติที่ดีต่อ ชุมชน สังคม และสิ่งแวดล้อม</b>	
<b>แนวทางการดำเนินงาน</b>	<b>แผนงาน</b>
<ol style="list-style-type: none"> <li>1. กำหนดนโยบายด้านการแสดงความรับผิดชอบต่อสังคมเพื่อเป็นหลักปฏิบัติให้เป็นไปในทิศทางเดียวกัน</li> <li>2. พัฒนาความรู้ด้าน CSR แก่พนักงานและลูกจ้าง วว. ด้วยการจัดอบรม สัมมนา สื่อสาร และจัดกิจกรรมเพื่อให้เกิดจิตอาสาเพื่อ สังคมและสิ่งแวดล้อม</li> <li>3. สนับสนุนให้พนักงานมีส่วนร่วมในกิจกรรมเพื่อสังคม อาทิ การช่วยเหลือผู้ประสบภัย การบริจาคสิ่งของให้กับองค์กรการกุศล หรือการมีส่วนร่วมในกิจกรรมสาธารณประโยชน์ต่างๆ</li> </ol>	<ol style="list-style-type: none"> <li>1.1 แผนงานส่งเสริมความรู้ ความเข้าใจ ด้าน CSR แก่พนักงาน วว. ทุกระดับ</li> <li>1.2 แผนงานเสริมสร้างคุณธรรม จริยธรรม และจิตอาสาแก่พนักงาน</li> </ol>

<b>กลยุทธ์ที่ 2</b>	
<b>ส่งเสริมการดำเนินงานที่มีผลกระทบต่อสังคมในเชิงบวก</b>	
<b>แนวทางการดำเนินงาน</b>	<b>แผนงาน</b>
<ol style="list-style-type: none"> <li>1. ให้ความสำคัญในการป้องกันและลดผลกระทบอันเกิดจากการปฏิบัติงานต่อสังคม และสิ่งแวดล้อม</li> <li>2. สร้างความตระหนักถึงการใช้ทรัพย์สินของ วว. ด้วยความประหยัด ระมัดระวัง และรอบคอบอันเป็นต้นทุนสาธารณะส่วนหนึ่ง</li> <li>3. สนับสนุนการดำเนินงานโครงการวิจัยที่ทำให้เกิดประโยชน์ต่อสังคม</li> <li>4. สนับสนุนกิจกรรมเพื่อให้สังคมมีทัศนคติที่ดีต่อ วว.</li> </ol>	<ol style="list-style-type: none"> <li>2.1 แผนงานรักษ์สิ่งแวดล้อม</li> <li>2.2 แผนงานสนับสนุนงานวิจัยที่มีผลกระทบเชิงคุณค่าต่อชุมชนและสังคม</li> </ol>

<b>กลยุทธ์ที่ 3</b>	
<b>สนับสนุนการมีส่วนร่วม และพัฒนาสังคม ชุมชนด้วยวิทยาศาสตร์และเทคโนโลยีอย่างต่อเนื่อง</b>	
<b>แนวทางการดำเนินงาน</b>	<b>แผนงาน</b>
<ol style="list-style-type: none"> <li>1. สร้างมูลค่าให้กับสังคมด้วยวิทยาศาสตร์และเทคโนโลยี</li> <li>2. ถ่ายทอดองค์ความรู้ด้าน ว &amp; ท เพื่อให้สังคมมีความเป็นอยู่ที่ดีขึ้น บนพื้นฐานของเศรษฐกิจพอเพียง</li> <li>3. ส่งเสริมให้ วว. เป็นแหล่งเรียนรู้ทางวิทยาศาสตร์และเทคโนโลยี แก่ นักเรียน นักศึกษา และประชาชน</li> <li>4. ส่งเสริมและพัฒนาชุมชน สังคมในพื้นที่ใกล้เคียงเทคโนโลยีให้เข้มแข็ง</li> </ol>	<ol style="list-style-type: none"> <li>3.1 แผนงานนำความรู้สู่สังคม</li> <li>3.2 แผนงานส่งเสริมความรู้ด้านวิทยาศาสตร์แก่เยาวชน</li> <li>3.3 แผนงานยกระดับมาตรฐานการศึกษาของโรงเรียนในชุมชน</li> </ol>

<b>กลยุทธ์ที่ 4</b>	
<b>สื่อสารสาธารณะและเพิ่มช่องทางรับฟังสังคมมากขึ้น</b>	
<b>แนวทางการดำเนินงาน</b>	<b>แผนงาน</b>
<ol style="list-style-type: none"> <li>1. จัดให้มีกิจกรรม พบปะกับสื่อมวลชนทุกระดับ อย่างสม่ำเสมอ เพื่อสัมพันธ์ภาพอย่างยั่งยืน จัดกิจกรรม พบปะกับหน่วยงานภาครัฐและเอกชนในพื้นที่ เพื่อแลกเปลี่ยนความคิดเห็นและความต้องการ</li> <li>2. สนับสนุนและเข้าร่วมกิจกรรมที่สื่อมวลชน หน่วยงานภาครัฐ และเอกชนจัดขึ้น เพื่อสร้างเครือข่ายที่กว้างขึ้น</li> <li>3. ให้มีการเปิดเผยข้อมูลการดำเนินงาน และเผยแพร่ผลงาน ผ่านสื่อต่างๆ ให้ประชาชน เข้าถึงและติดตามได้ง่าย</li> <li>4. จัดให้มีช่องทางการสื่อสารแบบ 2 ทาง</li> </ol>	<ol style="list-style-type: none"> <li>4.1 แผนงานเสริมสร้างภาพลักษณ์ที่ดีขององค์กร</li> <li>4.2 แผนดำเนินงานสื่อเพื่อสังคม</li> </ol>

7. แผนงาน/โครงการด้าน CSR ของ วว. ปี 2553 – 2555

แผนงาน/โครงการ/กิจกรรม ที่สนับสนุนกลยุทธ์การดำเนินงานด้าน CSR ของ วว. ระยะเวลาตั้งแต่ปี พ.ศ. 2553 ถึง พ.ศ. 2555 มีทั้งสิ้น 9 แผนงาน 11 โครงการ ทั้งนี้ส่วนใหญ่เป็นโครงการที่ได้ดำเนินงานอย่างต่อเนื่อง ด้วยจิตอาสาของพนักงานที่มีต่อสังคม ชุมชน ซึ่งเห็นได้จากการใช้งบประมาณที่ไม่มากนัก

รายละเอียดของแผนงาน / โครงการ มีดังนี้

ความสอดคล้องเชิงกลยุทธ์	ความสอดคล้องเชิงนโยบาย	แผนงาน	โครงการ/ กิจกรรม	เป้าหมาย	ตัวชี้วัด	ระยะเวลาดำเนินการ			งบประมาณ (บาท/ปี)	หน่วยงาน/ ผู้รับผิดชอบ
						53	54	55		
11 กลยุทธ์ที่ 1 สร้างจิตสำนึกของพนักงานให้มีทัศนคติที่ดีต่อ ชุมชน สังคม และสิ่งแวดล้อม	1. สร้างความเชื่อมั่นให้กับสังคม ด้วยการบริหารจัดการที่โปร่งใส เป็นธรรม และมีคุณธรรม จริยธรรม  2. ให้ความสำคัญต่อสิทธิมนุษยชนขั้นพื้นฐาน และปฏิบัติต่อแรงงานภายใต้กรอบแห่งกฎหมายที่กำหนด  5. ปลุกฝังให้พนักงาน มีจิตสำนึกที่ดีต่อส่วนรวม และสนับสนุนการมีส่วนร่วมในกิจกรรมที่เป็นไปเพื่อประโยชน์ต่อสังคม	1.1 แผนงานส่งเสริมความรู้ ความเข้าใจด้าน CSR แก่พนักงาน วว. ทุกระดับ	1.1.1 เผยแพร่ความรู้ CSR ผ่านระบบ อินเทอร์เน็ต	- พนักงาน วว. มีความเข้าใจเรื่อง CSR มากขึ้น - สร้างค่านิยมการมีจิตอาสาเพื่อสังคม	จำนวนบทความ CSR เผยแพร่ในอินเทอร์เน็ต ไม่น้อยกว่า 2 เรื่องต่อปี	/	/	/		กปส. ฝทบ. กสส.
			1.1.2 การเชื่อมโยง CSR กับ KPI วว.	ทุกส่วนงานภายใน วว. มีส่วนร่วมในการดำเนินงานด้าน CSR	ปี 2554 มีนโยบายนำ CSR มาเป็นตัวชี้วัดหนึ่งใน KPI วว.	/			คกก. KPI	
		1.2 แผนงานเสริมสร้างคุณธรรม จริยธรรม และจิตอาสาแก่พนักงาน	1.2.1 ปรับปรุงระเบียบข้อบังคับว่าด้วยคุณธรรม จริยธรรม	พนักงานมีจิตอาสาต่อสังคมอย่างมีคุณธรรม จริยธรรม	ปี 2553 วว. มีระเบียบข้อบังคับว่าด้วยคุณธรรม จริยธรรม	/				ฝทบ./กพด.

ความสอดคล้องเชิงกลยุทธ์	ความสอดคล้องเชิงนโยบาย	แผนงาน	โครงการ/ กิจกรรม	เป้าหมาย	ตัวชี้วัด	ระยะเวลาดำเนินการ			งบประมาณ (บาท/ปี)	หน่วยงาน/ ผู้รับผิดชอบ
						53	54	55		
กลยุทธ์ที่ 2 ส่งเสริมการดำเนินงานที่มีผลกระทบต่อสังคมในเชิงบวก	4. ส่งเสริมการอนุรักษ์ทรัพยากรธรรมชาติและตระหนักถึงผลกระทบต่อสิ่งแวดล้อมอันเกิดจากการดำเนินธุรกิจ	2.1 แผนงานรักษ์สิ่งแวดล้อม	2.1.1 โครงการศึกษาเพื่อการอนุรักษ์พลังงานไฟฟ้าด้านแสงสว่าง	1. เพื่อการประหยัดพลังงานไฟฟ้าด้านแสงสว่าง ด้วยการยึดอายุการใช้งานของหลอดไฟ 2. สร้างจิตสำนึกการอนุรักษ์พลังงานให้แก่พนักงาน 3. สนับสนุนมาตรการลดภาวะโลกร้อน	ปี 2554 รายงานการสำรวจและวิเคราะห์การใช้พลังงานไฟฟ้าด้านแสงสว่าง ปี 2555 มีมาตรการควบคุมการใช้พลังงานไฟฟ้าด้านแสงสว่าง	/	/	/		ฝบก
			2.1.2 โครงการค่ายวิทยาศาสตร์เพื่อการอนุรักษ์ทรัพยากรธรรมชาติและสิ่งแวดล้อม	1. ครูและนักเรียนในพื้นที่ใกล้เคียงบริเวณ ที่ตั้ง วว. 2. ชาวชนไทย 3. สถานีวิจัยสิ่งแวดล้อมสะแกราช	จำนวนกิจกรรมค่ายวิทยาศาสตร์ที่สถานีวิจัยสิ่งแวดล้อมสะแกราช ปี 2554 โครงการ the 4 <sup>th</sup> APEC Youth Science Festival (APYSF)	/	/	/	50,000	ฝสท./ ทุกหน่วยงาน
	3. มุ่งสร้างผลงานวิจัยที่ดี มีคุณภาพ และตอบสนองความต้องการของผู้บริโภคอย่างต่อเนื่อง	2.2 แผนงานสนับสนุนงานวิจัยที่มีผลกระทบต่อเชิงคุณค่าต่อชุมชนและสังคม	1. โครงการวิจัยที่เป็นประโยชน์และมีผลกระทบต่อสังคม 2. งบประมาณสนับสนุนเพื่อการวิจัย	จำนวนโครงการวิจัยที่ได้รับงบประมาณ	/	/	/		ผว. สยศ.	

ความสอดคล้อง เชิงกลยุทธ์	ความสอดคล้องเชิงนโยบาย	แผนงาน	โครงการ/ กิจกรรม	เป้าหมาย	ตัวชี้วัด	ระยะเวลา ดำเนินการ			งบประมาณ (บาท/ปี)	หน่วยงาน/ ผู้รับผิดชอบ
						53	54	55		
กลยุทธ์ที่ 3 สนับสนุนการมีส่วนร่วม และพัฒนาสังคม ชุมชน ด้วยวิทยาศาสตร์ และ เทคโนโลยีอย่าง ต่อเนื่อง	1. สร้างความเชื่อมั่นให้กับสังคม ด้วยการบริหารจัดการที่โปร่งใส เป็นธรรม และมีคุณธรรม จริยธรรม 3. มุ่งสร้างผลงานวิจัยที่ดี มีคุณภาพ และตอบสนองความต้องการ ของผู้บริโภคอย่างต่อเนื่อง	3.1 แผนงานนำความรู้สู่ สังคม	3.1.1 โครงการถ่ายทอด ความรู้ที่เป็นประโยชน์ ต่อสังคม	1. การถ่ายทอดองค์ความรู้ด้าน ว & ท ให้กับ เกษตรกร วิสาหกิจชุมชน 2. การให้ความร่วมมือด้าน วิชาการ กับหน่วยงานภาครัฐ และเอกชน	จำนวนองค์ความรู้ที่ ถ่ายทอดสู่กลุ่มเป้าหมาย ไม่น้อยกว่า 5 เรื่องต่อปี	/	/	/		กลุ่มวิจัย / กลุ่มบริการ / กลุ่มพัฒนา ธุรกิจและ การตลาด
		3.2 แผนงานส่งเสริม ความรู้ด้าน วิทยาศาสตร์แก่ เยาวชน	3.2.1 โครงการห้องเรียน วิทยาศาสตร์เพื่อ เยาวชน	1. จัดห้องเรียนวิทยาศาสตร์ สำหรับนักเรียนในวัน สถาปนา วว. 2. นักเรียนในพื้นที่ใกล้เคียง โนธานี	1. จำนวนห้องเรียน วิทยาศาสตร์ที่จัดในวัน สถาปนา วว. 2. จำนวนนักเรียนที่เข้าชม ห้องเรียนวิทยาศาสตร์	/	/	/	100,000	วว.
	5. ปลูกฝังให้พนักงานมีจิตสำนึกที่ดี ต่อส่วนรวม และสนับสนุนการ มีส่วนร่วมในกิจกรรมที่เป็นไป เพื่อประโยชน์ต่อสังคม	3.3 แผนงานยกระดับ มาตรฐานการศึกษา ของโรงเรียนใน ชุมชน	3.3.1 โครงการ โรงเรียนใน ฝันบึงเขาย้อน	1. ยกระดับมาตรฐาน โรงเรียนบึง เขาย้อนให้เป็นโรงเรียนในฝัน ของชุมชน 2. กิจกรรมสนับสนุนตามเกณฑ์ การประเมินของ สพฐ. 3. พนักงาน วว. ทำหน้าที่ครู อาสาเพื่อเสริมทักษะการเรียน การสอน ให้กับครูและ นักเรียน	โรงเรียนบึงเขาย้อนได้รับ การรับรองเป็นโรงเรียนใน ฝันภายในปี 2555	/	/	/	50,000	ฝทบ. / กพค. หน่วยงานที่ เกี่ยวข้อง



ความสอดคล้อง เชิงกลยุทธ์	ความสอดคล้องเชิงนโยบาย	แผนงาน	โครงการ/ กิจกรรม	เป้าหมาย	ตัวชี้วัด	ระยะเวลา ดำเนินการ			งบประมาณ (บาท/ปี)	หน่วยงาน/ ผู้รับผิดชอบ
						53	54	55		
กลยุทธ์ที่ 4 สื่อสารสาธารณะและ เพิ่มช่องทางรับฟัง สังคมมากขึ้น	1. สร้างความเชื่อมั่นให้กับสังคม ด้วยการบริหารจัดการที่โปร่งใส เป็นธรรม และมีคุณธรรม จริยธรรม	4.1 แผนงานเสริมสร้าง ภาพลักษณ์ที่ดีของ องค์กร	4.1.1 กิจกรรมชุมชน สัมพันธ์	1. กิจกรรมเสริมสร้างประโยชน์ แก่ชุมชน 2. สนับสนุนการเผยแพร่องค์ ความรู้ด้าน ว & ท ให้แก่ สถาบันการศึกษาในเขต พื้นที่ จ.ปทุมธานี	จำนวนกิจกรรมอย่างน้อยปี ละ 1 ครั้ง	/	/	/	30,000	กลุ่มพัฒนา ธุรกิจและ การตลาด สทว./กปส. กสส.
			4.1.2 การประชาสัมพันธ์ ผ่านสื่อมวลชน	1. กลุ่มเป้าหมาย 1.1 สื่อมวลชน 1.2 ภาครัฐ/เอกชน 1.3 สถาบันการศึกษา 1.4 นักศึกษา นักเรียน 1.5 ประชาชนทั่วไป 2. เพื่อเผยแพร่ผลงานของ วว. ผ่านสื่อมวลชนอย่างต่อเนื่อง	จำนวนครั้งของการจัด แถลงข่าวไม่น้อยกว่า 5 ครั้ง ต่อปี	/	/	/		กลุ่มพัฒนา ธุรกิจและ การตลาด สทว./กปส. กสส.
		4.2 แผนดำเนินงานสื่อ เพื่อสังคม	4.2.1 ระบบสารสนเทศเพื่อ การประชาสัมพันธ์	1. เผยแพร่ผลงาน และ กิจกรรมผ่านสื่อ อิเล็กทรอนิกส์ทุกประเภท 2. ประชาสัมพันธ์ผลงานผ่าน สื่อต่างๆ เช่น โทรทัศน์ วิทยุ ป้ายโฆษณา เป็นต้น	จำนวนครั้งของการเผยแพร่ ผลงานเพื่อการประชาสัมพันธ์ ไม่น้อยกว่า 3 ครั้ง ต่อปี	/	/	/		สทว. กปส. กสส.

## 8. ผลที่คาดว่าจะได้รับ

ว. มีการดำเนินการด้าน CSR อย่างเป็นรูปธรรม และมีภาพลักษณ์ต่อสาธารณชนดีขึ้น

## 9. การติดตามประเมินผล

9.1 หน่วยงานรับผิดชอบรายงานการดำเนินงาน ปัญหา/อุปสรรคทุกไตรมาส

9.2 คณะอนุกรรมการกำกับดูแลที่ดีของรัฐวิสาหกิจและการแสดงความรับผิดชอบต่อสังคม ติดตามความก้าวหน้าการดำเนินการด้าน CSR ทุกไตรมาส

9.3 คณะอนุกรรมการกำกับดูแลที่ดีของรัฐวิสาหกิจและการแสดงความรับผิดชอบต่อสังคม รายงานการดำเนินงานต่อคณะกรรมการ กวท. ทุกไตรมาส

\*\*\*\*\*

แผนปฏิบัติการความรับผิดชอบต่อสังคม ปี 2553

ความสอดคล้อง เชิงกลยุทธ์	แผนงาน	โครงการ/กิจกรรม	ตัวชี้วัด	2552			2553						หน่วยงานรับผิดชอบ				
				ค.ค.	ท.ย.	ธ.ค.	ม.ค.	ก.พ.	มี.ค.	เม.ย.	พ.ค.	มิ.ย.		ก.ค.	ส.ค.	ก.ย.	
กลยุทธ์ที่ 1 สร้างจิตสำนึกของ พนักงานให้มี ทัศนคติที่ดีต่อชุมชน สังคม และสิ่งแวดล้อม	1.1 แผนงานส่งเสริมความรู้ ความเข้าใจ ด้าน CSR แก่ พนักงาน วว. ทุกระดับ	- เผยแพร่ความรู้ CSR ผ่านระบบ อินทราเน็ต	จำนวนบทความ CSR เผยแพร่ใน อินทราเน็ต ไม่น้อยกว่า 2 เรื่องต่อ ปี	←													กปส./ฝทบ./กสส.
	1.2 แผนงานเสริมสร้างคุณธรรม จริยธรรม และจิตอาสาแก่ พนักงาน	- ปรับปรุงระเบียบข้อบังคับว่า ด้วยคุณธรรม จริยธรรม	ปี 2553 วว. มีระเบียบข้อบังคับว่า ด้วยคุณธรรม จริยธรรม														
กลยุทธ์ที่ 2 ส่งเสริมการดำเนินงาน ที่มีผลกระทบต่อสังคม ในเชิงบวก	2.1 แผนงานรักษ์สิ่งแวดล้อม	- โครงการค่ายวิทยาศาสตร์เพื่อ การอนุรักษ์ ทรัพยากรธรรมชาติและ สิ่งแวดล้อม	จำนวนกิจกรรมค่ายวิทยาศาสตร์ที่ สถานีวิจัยสิ่งแวดล้อมสระเกล้า														ฝสท./ทุกหน่วยงาน
	2.2 แผนงานสนับสนุนงานวิจัยที่ มีผลกระทบต่อสังคม ชุมชนและสังคม	- โครงการวิจัยถ่ายทอดสู่สังคมที่ มีผลกระทบต่อสังคมชุมชน	จำนวนโครงการวิจัยที่ได้รับ งบประมาณ														กลุ่มอช./กลุ่มพย. / กลุ่มบอ./กลุ่มธค.และ การตลาด
กลยุทธ์ที่ 3 สนับสนุนการมีส่วนร่วม และพัฒนาสังคม ชุมชน ด้วยวิทยาศาสตร์ และเทคโนโลยีอย่าง ต่อเนื่อง	3.1 แผนงานนำความรู้สู่สังคม	- การถ่ายทอดเทคโนโลยีการ ปลูกผักหวานป่าเป็นการค้า - การถ่ายทอดเทคโนโลยีการ ผลิตปุ๋ยอินทรีย์ - การถ่ายทอดเทคโนโลยีการ ผลิตปลอกประสาน วว. - การถ่ายทอดเทคโนโลยีการ ปลูกไผ่หวาน - การถ่ายทอดเทคโนโลยีการ เพาะปลูกเห็ดเมืองร้อน	จำนวนองค์ความรู้ที่ถ่ายทอดสู่กลุ่ม เป้าหมาย ไม่น้อยกว่า 5 เรื่องต่อปี	←													ฝทก./สลค.

ความสอดคล้อง เชิงกลยุทธ์	แผนงาน	โครงการ/กิจกรรม	ตัวชี้วัด	2552			2553						หน่วยงานรับผิดชอบ				
				ต.ค.	พ.ย.	ธ.ค.	ม.ค.	ก.พ.	มี.ค.	เม.ย.	พ.ค.	มิ.ย.		ก.ค.	ส.ค.	ก.ย.	
	3.2 แผนงานส่งเสริมความรู้ด้าน วิทยาศาสตร์แก่เยาวชน	- โครงการห้องเรียนวิทยาศาสตร์ เพื่อเยาวชน	1. จำนวนห้องเรียนวิทยาศาสตร์ที่จัด ในวันสถาปนา วว. 2. จำนวนนักเรียนที่เข้าชมห้องเรียน วิทยาศาสตร์										↔				วว.
	3.3 แผนงานยกระดับมาตรฐาน การศึกษาของโรงเรียนใน ชุมชน	- โครงการ โรงเรียนในฝันบึงเขา ซ้อน (คงพันธุ์อุปถัมภ์)	โรงเรียนบึงเขาซ้อนได้รับการ รับรองเป็น โรงเรียนในฝันภายในปี 2555														ฟทบ./กพค. หน่วยงานที่เกี่ยวข้อง
กลยุทธ์ที่ 4 สื่อสารสาธารณะและ เพิ่มช่องทางรับฟัง สังคมมากขึ้น	4.1 แผนงานเสริมสร้าง ภาพลักษณ์ที่ดีขององค์กร	- กิจกรรมชุมชนสัมพันธ์ - การประชาสัมพันธ์ผ่าน สื่อมวลชน	1. จำนวนกิจกรรมอย่างน้อยปีละ 1 ครั้ง 2. จำนวนครั้งของการจัดแถลงข่าว ไม่น้อยกว่า 5 ครั้งต่อปี													↔	กลุ่มธต. สหจว./กปส./ กสส.
	4.2 แผนดำเนินงานสื่อเพื่อสังคม	- ระบบสารสนเทศเพื่อการ ประชาสัมพันธ์	จำนวนครั้งของการเผยแพร่ผลงาน เพื่อการประชาสัมพันธ์ไม่น้อยกว่า 3 ครั้งต่อปี														สหจว./กปส./กสส.

