

อุทยานประวัติศาสตร์ทหารเรือ ป้อมพระจุลจอมเกล้า



อุทยานประวัติศาสตร์ทวารวดี ป้อมพระจุลจอมเกล้า
กองทัพเรือ น้อมเกล้า ฯ ถวาย พระบาทสมเด็จพระเจ้าอยู่หัวภูมิพลอดุลยเดช
เนื่องในพระราชพิธีมหามงคลเฉลิมพระชนมพรรษา ๖ รอบ ๕ ธันวาคม พ.ศ. ๒๕๕๒



พระบาทสมเด็จพระเจ้าอยู่หัวภูมิพลอดุลยเดช
จอมทัพไทย



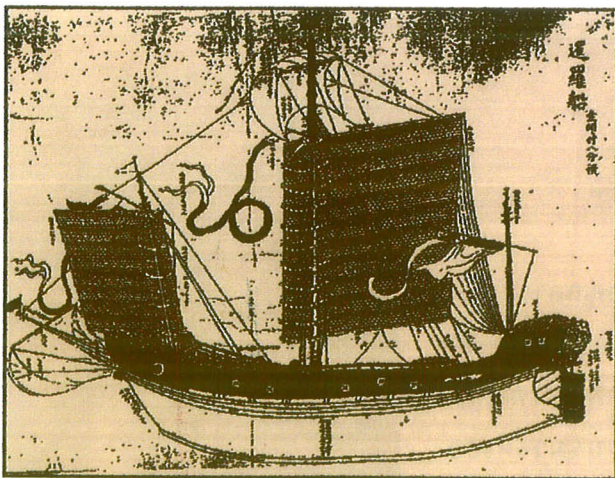
พลเรือเอก ธีระ ห้าวเจริญ
ผู้บัญชาการทหารเรือ

อุทยานประวัติศาสตร์ทหารเรือ

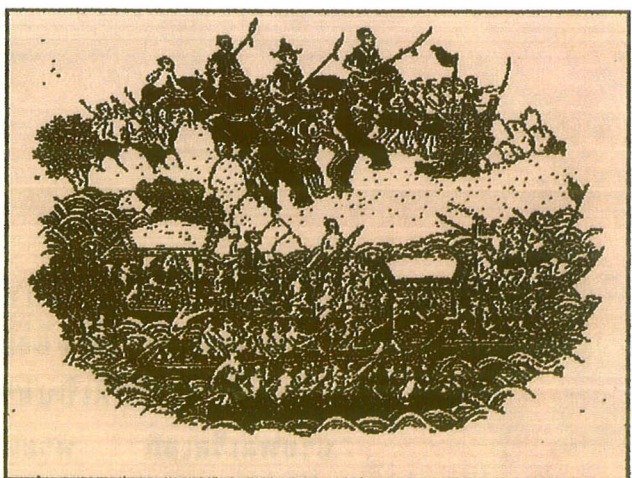
ป้อมพระจุลจอมเกล้า

เอกราชและอธิปไตยของประเทศ เป็นหน้าที่ของชาวไทยทุกคนที่จะต้องปกป้องรักษา การดำเนินการรักษาเอกราชและอธิปไตยของประเทศนั้น ชนชาวไทยได้ดำเนินมาอย่างต่อเนื่อง แม้บางครั้งจะเคยเสียเมืองหรือเสียการครอบครองอธิปไตยบางส่วนไป แต่ไทยทั้งชาติไม่เคยเสียให้แก่ชาติใด และบรรพบุรุษไทยก็สามารถกอบกู้ชาติไทยให้กลับมีเอกราชและอธิปไตยได้โดยสมบูรณ์มาจนทุกวันนี้ อันเป็นผลให้เราชาวไทยรุ่นหลังได้ภาคภูมิใจที่ชาติไทยเป็นชาติเดียวในทวีปเอเชียที่ไม่เคยเป็นเมืองขึ้นแก่ชาติใด การจะรักษาล้างอำนาจของชาติให้สามารถดำรงความเป็นเอกราชมาจนกระทั่งทุกวันนี้ได้นั้น บรรพบุรุษไทยได้ต่อสู้กับสงครามในรูปแบบต่างๆ มากมาย ประวัติศาสตร์ได้ชี้ให้เห็นถึงความรอบคอบในการป้องกันประเทศ การเสียสละ และความอดทนในการต่อสู้เพื่อชัยชนะให้เราชนรุ่นลูกหลานได้ศึกษาและใช้ประโยชน์ในการดำรงรักษาเอกราชและอธิปไตยของชาติสืบไป

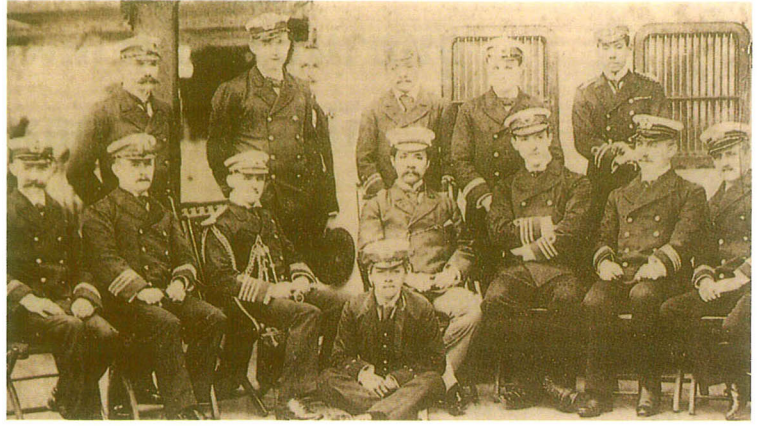
ในอดีตที่ผ่านมา การป้องกันประเทศจะกระทำโดยรวม กองทัพจะเป็นกองทัพของชาติ เกิดขึ้นจากการระดมคนไทยทุกคนเข้ามาฝึกการใช้อาวุธ ต่อสู้กับอริราชศัตรูในยามที่บ้านเมืองถูกรุกราน ในการรบแต่ละครั้งจะนำเอาข้อได้เปรียบที่สามารถกระทำได้มาใช้ตามความเหมาะสม การรบส่วนใหญ่จะเป็นการรบทางบก แต่เมื่อคราวใดเห็นว่า การใช้เรือจะได้เปรียบเข้าศึก ก็จะใช้กำลังที่มีลงเรือนำไปรบทางเรือหรือบางครั้งก็นำกำลังไปทางเรือแล้วไปยกพลขึ้นบก ดังเช่น สมัยสมเด็จพระเจ้าตากสินมหาราช ได้ทรงยกกองทัพเรือมาจากจังหวัดจันทบุรี มาต่อตีพม่าที่ค่ายโพสามต้น และ ยกพลขึ้นบกทำการกู้กรุงศรีอยุธยาคืนเป็นต้น แต่กองทัพในสมัยนั้นเป็นกองทัพเดียวกันหมด เมื่อนำไปรบทางเรือก็เรียกว่ายกกองทัพเรือไป เมื่อนำไปรบทางบกก็เรียกว่า ยกกองทัพบกไป แต่เหล่าทหารคงเป็นชุดเดียวกันอยู่ในกองทัพเดียวกันมิได้แบ่งเป็นกองทัพบกหรือกองทัพเรือเช่นสมัยปัจจุบัน



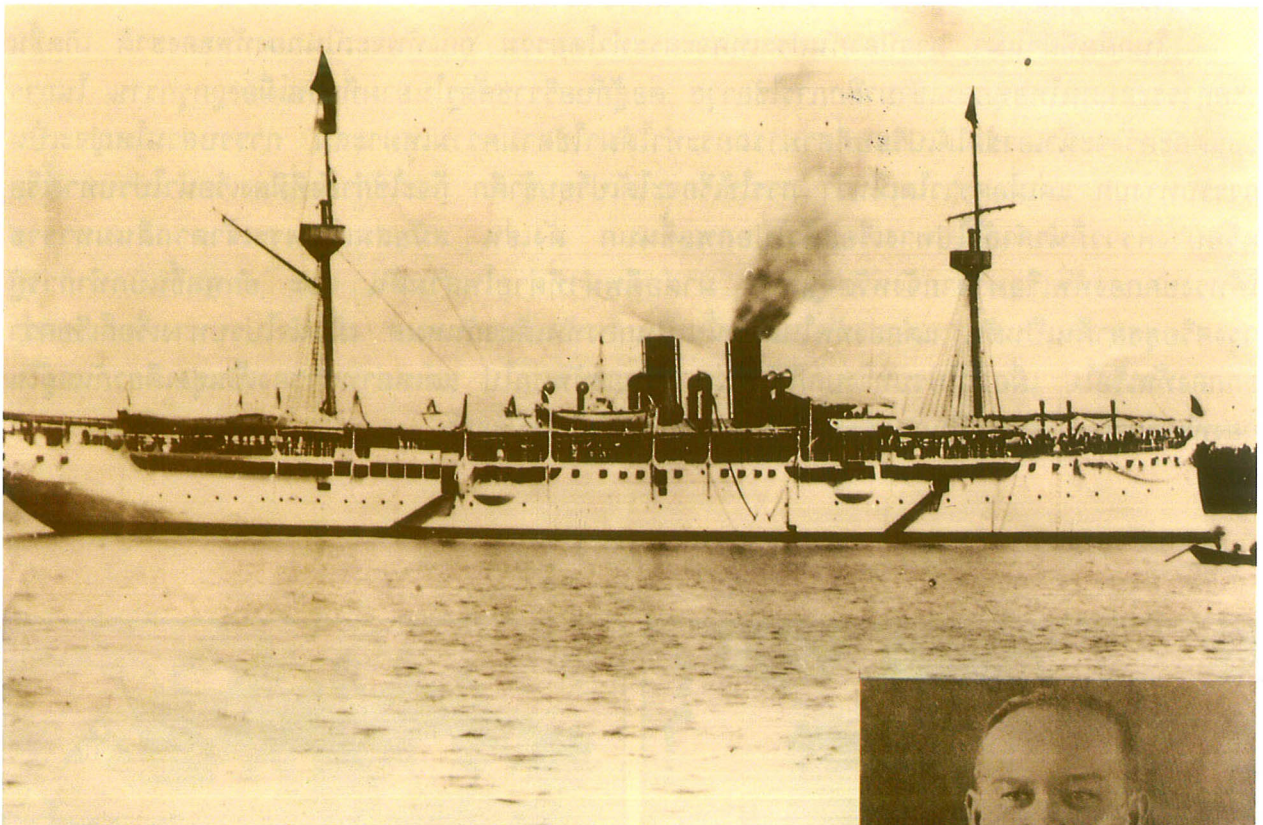
เรือสำเภาสยาม



สมเด็จพระเจ้าตากสินมหาราช พระผู้กู้ชาติ



พระบาทสมเด็จพระจุลจอมเกล้าเจ้าอยู่หัว ทรงฉายพระบรมฉายาลักษณ์ ร่วมกับเสด็จในกรมหลวงชุมพร เขตอุดมศักดิ์ ขณะประทับบนเรือพระที่นั่งมหาจักรี (ลำที่หนึ่ง) ที่เมืองเวนิส ประเทศอิตาลี เมื่อ ๑๖ พฤษภาคม ร.ศ. ๑๑๒



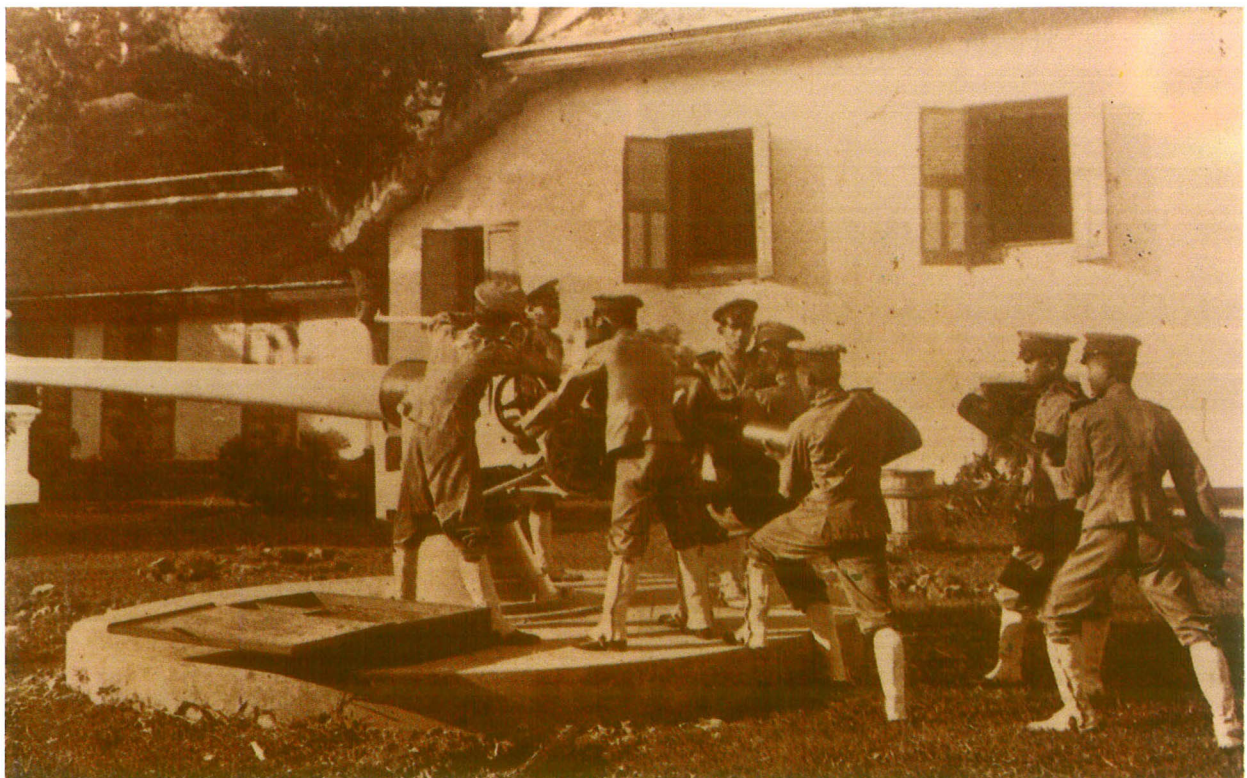
เรือพระที่นั่งมหาจักรี

ภาพของพลเรือตรี พระยาหาญกลางสมุทร แสดงรอยสัก ร.ศ. ๑๑๒ และตราด ซึ่งบรรดานักเรียนนายเรือที่เป็นสานุศิษย์ใกล้ชิด นายพลเรือเอก พระเจ้าบรมวงศ์เธอ กรมหลวงชุมพรเขตอุดมศักดิ์ สักบนร่างกาย เพื่อเตือนใจให้รักชาติและปล้ำสร้างรอยแค้นของชาติ เมื่อเหตุการณ์ ร.ศ. ๑๑๒

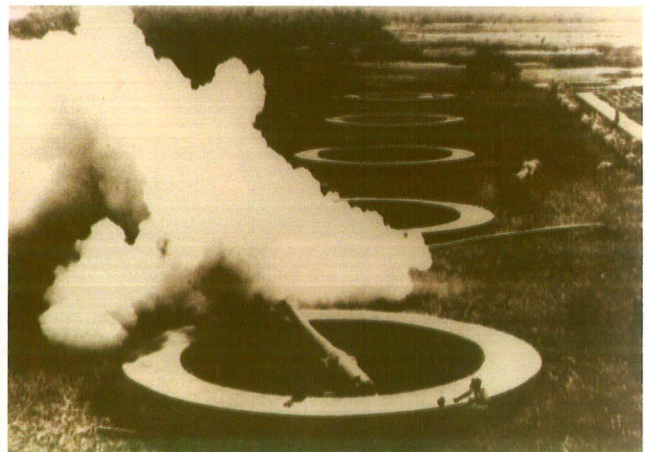
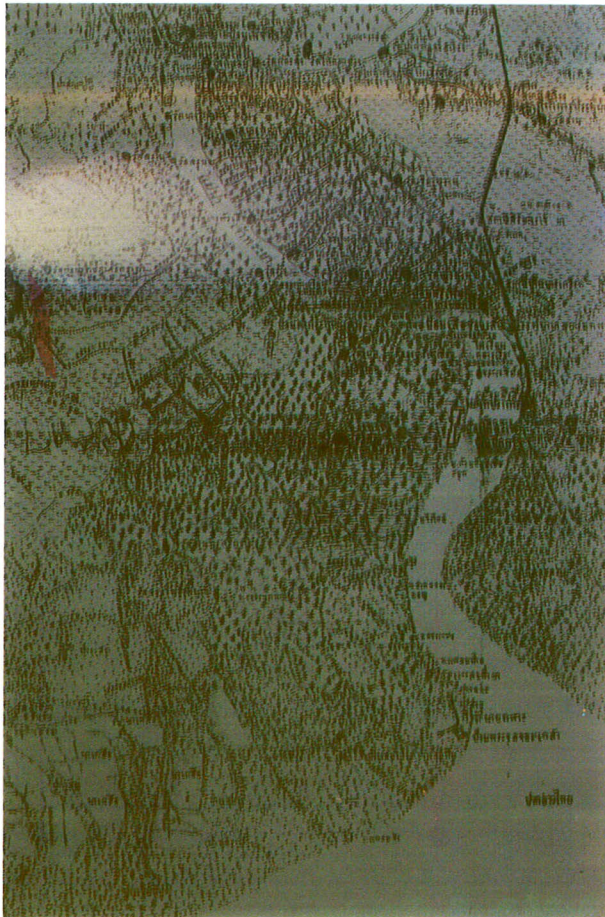


ต่อมาภายหลังเมื่อการรบต้องใช้อาวุธยุทโธปกรณ์ที่ซับซ้อนขึ้น จำเป็นที่จะต้องมีการศึกษาวิชาการ เฉพาะด้านอย่างจริงจัง การจะให้กำลังพลแต่ละคนมีความเข้าใจในการใช้อาวุธและการรบในทุกด้าน เช่นเดิมไม่สามารถกระทำได้ เพื่อให้กองทัพสามารถปฏิบัติการรบในแต่ละด้านได้อย่างมีประสิทธิภาพ จึงได้มีการแบ่งตามหน้าที่ความรับผิดชอบในการรบ ทำให้เกิดเป็นกองกำลังทางเรือขึ้น ในระยะแรกกำลัง ทางเรือยังมิได้ถูกกำหนดอย่างชัดเจนนัก คงเป็นเพียงกำลังส่วนย่อย ๆ ที่อยู่ภายใต้การควบคุมของกองทัพ โดยรวมทั้งนี้อาจเนื่องมาจากข้อจำกัดในด้านวิชาการและกำลังพลรวมทั้งยุทโธปกรณ์ที่ยังขาดแคลนอยู่มาก โดยเฉพาะอย่างยิ่งผู้บังคับบัญชาในตำแหน่งสำคัญ เช่น ผู้บังคับการเรือ ผู้บังคับการป้อม ยังต้องจ้างฝรั่ง ต่างชาติมาดูแลด้วยทั้งสิ้น จนกระทั่งสมัยพระบาทสมเด็จพระจุลจอมเกล้าเจ้าอยู่หัว รัชกาลที่ ๕ ซึ่งเป็นยุคแห่งการล่าเมืองขึ้นของชาติตะวันตก พระองค์ทรงเล็งเห็นถึงความจำเป็นในการที่ประเทศไทยจะต้อง เร่งพัฒนาพลังอำนาจทั้งทางบกและทางทะเลให้ทัดเทียมอารยประเทศ เพื่อเป็นการยับยั้งการแผ่อิทธิพล ของชาติตะวันตกที่กำลังดำเนินการกับชาติต่าง ๆ อยู่ขณะนั้นมีให้กระทำกับชาติไทย ด้วยเหตุดังกล่าวนี้เอง ทำให้ประเทศไทยได้รับการพัฒนาในทุกสาขา กองทัพได้รับการพัฒนาให้จัดรูปแบบตามอารยประเทศ โดยได้แบ่งตามความรับผิดชอบและความชำนาญในแต่ละสาขา ทำให้กองทัพของชาติเปลี่ยนรูปแบบเป็น กองทัพบก และกองทัพเรือ ขึ้นในเวลาต่อมา ซึ่งกองทัพเรือได้ถือเอาวันที่พระบาทสมเด็จพระจุลจอมเกล้าเจ้าอยู่หัว รัชกาลที่ ๕ ได้ทรงประกอบพระราชพิธีเปิดโรงเรียนนายเรือ เมื่อวันที่ ๒๐ พฤศจิกายน พ.ศ. ๒๔๔๙ เป็นวันเกิดแห่งกองทัพเรือสมัยใหม่อย่างแท้จริงโดยพระองค์ ได้ทรงพระราชหัตถเลขาไว้ดังนี้

วันที่ ๒๐ พฤศจิกายน รัตนโกสินทร์ ๒๔๔๙
เมื่อกองทัพเรือได้ตั้งขึ้น
เรียนให้ สังกัดกรมทหารเรือ
ทนายเรือมีที่กองเรือแล้ว ๑๐ นาย
สั่งให้ไปทูลเกล้าฯ



สำหรับการระวางป้องกันประเทศทางทะเลของชาติไทยนั้น บรรพบุรุษของเราได้ดำเนินการมาตั้งแต่ สมัยกรุงศรีอยุธยาเป็นเมืองหลวงของประเทศแล้ว ดังจะเห็นได้จากมีการต่อเรือรบ การสร้างป้อมตาม แนวลำแม่น้ำเจ้าพระยาและปากทางเข้าตำบลที่สำคัญหลายแห่ง ซึ่งพอจะนำมากล่าวเฉพาะส่วนที่สามารถ หาหลักฐานได้ ในเขตบางกอก ได้แก่ ป้อมวิชัยประสิทธิ์ ป้อมพระสุเมรุ ในส่วนของนครเขื่อนขันธ์ หรือ พระประแดง ได้แก่ ป้อมปู่เจ้าสมิงพราย ป้อมปีศาจสิง ป้อมราหูจร ป้อมวิทยาคม ป้อมแสงไฟฟ้า ป้อมมหาสังหาร ป้อมศัตรูพินาศ ป้อมจักรกรด ป้อมพระจันทร์พระอาทิตย์ ป้อมเพชรหึงษ์ ในส่วนของ ปากน้ำหรือสมุทรปราการ ได้แก่ ป้อมประโคนชัย ป้อมนารายณ์ปราบศึก ป้อมปราการ ป้อมกายสิทธิ์ ป้อมผีเสื้อสมุทร ป้อมนาคราช ป้อมตรีเพชร ป้อมคงกระพัน ป้อมนารายณ์ทางกร ป้อมเสื่อช้อนลับ ป้อมพระจุลจอมเกล้า และการสร้างป้อมปืนในการระวางข้าศึกที่มาจากทะเลนี้ได้ดำเนินการมาจนถึงสมัย รัชกาลที่ ๕ ได้มีการสร้างเพิ่มเติมและปรับปรุงให้ทันสมัยขึ้น ป้อมปืนที่สำคัญที่สุดป้อมหนึ่งที่สร้างขึ้น ในสมัยนั้น ได้แก่ ป้อมพระจุลจอมเกล้า ซึ่งได้สร้างวีรกรรมของคนไทยไว้ให้ชาวโลกได้เห็นถึงความมี เลือดนักสู้ของบรรพบุรุษไทยที่มีได้ยาเกรงเลยแม้แต่น้อยที่จะต้องต่อสู้เพื่อปกป้องประเทศชาติ แม้ผู้รุกราน จะยิ่งใหญ่หรือเป็นมหาอำนาจขนาดใดก็ตามที่ ถ้าได้มองย้อนไปในอดีตแล้ว ทุกท่านจะเข้าใจและเห็นได้ ชัดไปในทางเดียวกันว่า การป้องกันและรักษาประเทศนั้น เป็นงานสำคัญที่สุดของประเทศ จำเป็นต้อง อาศัยความร่วมมือของทุกคนในชาติ ถ้าคนในชาติมีความร่วมมือกลมเกลียวกันได้แล้ว ชาติไทยเราไม่เคย เป็นรองใคร แม้จะต้องเสียเลือดเนื้อและชีวิตไปก็ตามที่ ชาติไทยเราก็สามารถฝ่าฟันอุปสรรคต่าง ๆ ได้ด้วย ดีเสมอมา



การทดลองยิงปืนเสือหมอบ

**แผนที่แสดงที่ตั้งป้อมริมแม่น้ำเจ้าพระยา
ในเขตจังหวัดสมุทรปราการ**



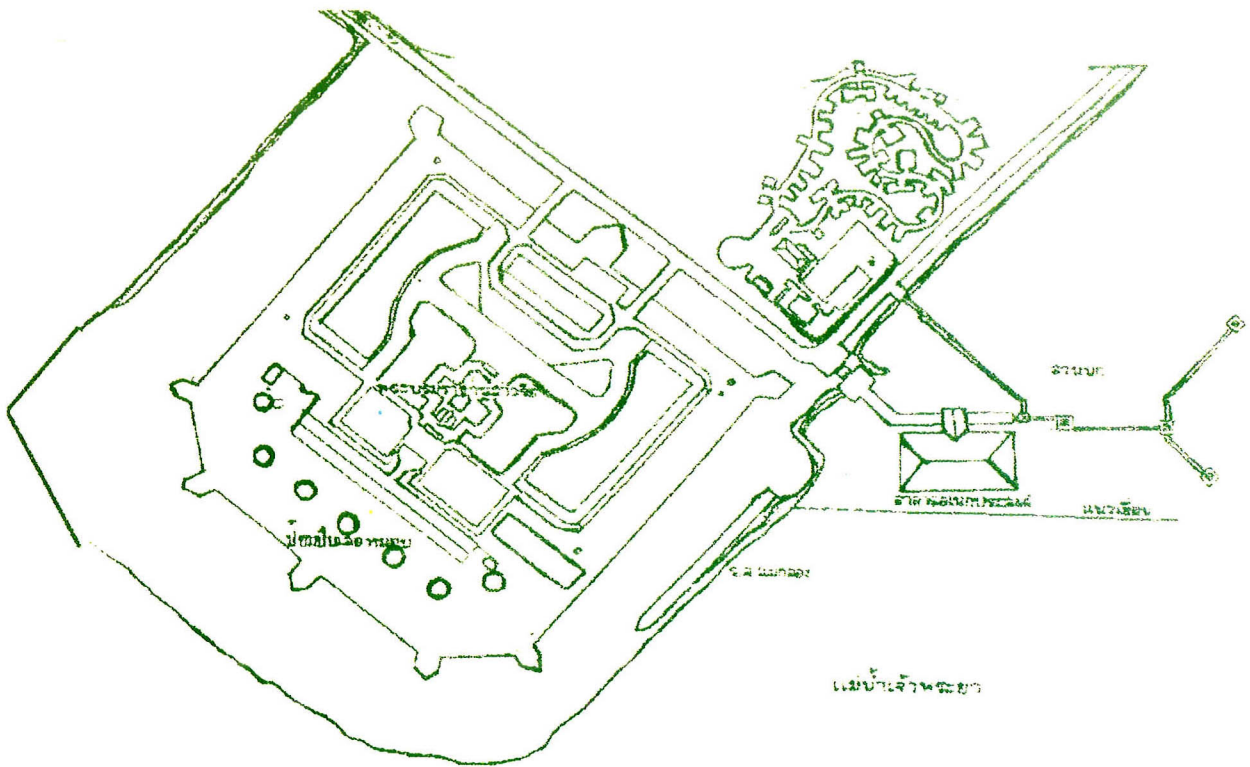
พิพิธภัณฑ์เรือหลวงแม่กลอง

ปัจจุบันมีนักเรียน นิสิต นักศึกษา จากสถาบันต่าง ๆ ตลอดจนประชาชนทั่วไปได้เดินทางเข้ามาเยี่ยมชม สถานที่ และสักการะพระบรมราชานุสาวรีย์ ฯ ในแต่ละวันเป็นจำนวนมาก กองทัพเรือจึงได้สั่งการให้มีการพัฒนาพื้นที่บริเวณป้อมพระจุลจอมเกล้า และเร่งรัดการซ่อมปรับปรุงปืนเสือหมอบ ตลอดจนการจัดทำพื้นที่แสดงวิวัฒนาการของทหารเรือไทยในการป้องกันประเทศ และการรักษาผลประโยชน์ของชาติทางทะเล โดยการเชิญผู้ทรงคุณวุฒิทางด้านภูมิสถาปัตย์และประวัติศาสตร์ ตลอดจนด้านการท่องเที่ยวเข้าร่วมหารือ และ สำรวจพื้นที่เพื่อกำหนดแนวความคิดในการดำเนินการ พร้อมไปกับการตรวจสอบประวัติของอาวุธต่างๆ ที่จะนำมาจัดแสดงในรูปแบบของพิพิธภัณฑ์อาวุธกลางแจ้งบนพื้นที่บริเวณท้ายพิพิธภัณฑ์เรือหลวงแม่กลอง



การฝึกยิงปืนเสือหมอบ

อุทยานประวัติศาสตร์ทหารเรือ



แผนผังป้อมพระจุลจอมเกล้าและอุทยานประวัติศาสตร์ทหารเรือ

จากข้อมูลการสำรวจเพิ่มเติมของกรมอุทกศาสตร์และกรมช่างโยธาทหารเรือ ปรากฏว่าพื้นที่ที่เหมาะสมมีอยู่สองพื้นที่ได้แก่ พื้นที่บริเวณท้ายเรือหลวงแม่กลอง ซึ่งเป็นพื้นที่ป่าชายเลนเสื่อมโทรมแล้ว กับบริเวณด้านหน้าของพระบรมราชานุสาวรีย์รัชกาลที่ ๕ ซึ่งเป็นที่ตั้งร้านค้าและอาคารรักษาความปลอดภัยซึ่งชำรุดทรุดโทรมมาก กองทัพเรือจึงเล็งเห็นว่าน่าจะปรับปรุงบริเวณป่าชายเลนที่เสื่อมโทรมให้กลับเป็นป่าชายเลนที่สมบูรณ์ดังเดิม และได้ดำเนินการรื้อถอนสิ่งปลูกสร้างบริเวณด้านหน้าพระบรมราชานุสาวรีย์รัชกาลที่ ๕ เนื้อที่ประมาณ ๓ ไร่เศษ ปรับแต่งพื้นที่ใหม่เพื่อจะใช้เป็นที่ตั้งยุทธโศปกรณ์ตามโครงการที่กำหนด รวมทั้งให้ประเมินราคาในการดำเนินการ ปรากฏว่าบริเวณดังกล่าวเป็นที่ลุ่ม พื้นดินชั้นล่างเป็นดินอ่อน จะต้องใช้งบประมาณในการก่อสร้างสูง ซึ่งได้ประเมินไว้ในชั้นต้นประมาณ ๕๐ ล้านบาท โดยงบประมาณส่วนใหญ่จะหมดไปในเรื่องของการลงเข็มฐานรากคณะกรรมการเห็นว่าเป็นงบประมาณที่สูงเกินไปที่จะสามารถดำเนินการได้จึงได้ศึกษาวิธีการดำเนินการแบบท้องถิ่นโดยใช้การปรับถมดินด้วยหินที่มีส่วนผสมของหินปูนสูงที่ชาวบ้านเรียกว่า หินผุ ซึ่งเป็นหินราคาถูก ปรับถมตลอดพื้นที่สูงชันประมาณ ๒ เมตร ซึ่งตรวจสอบภายหลังพบว่าพื้นที่ทั้งหมดอัดตัวแข็งเป็นผืนเดียวกันทั้งหมด จากนั้นจึงกลบทับด้วยดินแล้วดำเนินการตามขั้นตอนต่อไป ซึ่งปรากฏได้ผลดีเป็นอย่างยิ่ง ทั้งเรื่องค่าใช้จ่ายการทรุดตัวซึ่งหากจะมีก็จะเป็นการทรุดตัวทั้งพื้นที่ และที่สำคัญที่สุดคือสามารถปลูกต้นไม้ได้ เนื่องจากแต่เดิมเป็นดินเค็มเป็นอุปสรรคแก่การปลูกต้นไม้โดยทั่วไป จากนั้นจึงดำเนินการปรับแต่งสถานที่ให้เป็นทางเดินและพื้นที่จัดวางยุทธโศปกรณ์และทำศาลาประกอบคำบรรยาย ดำเนินการให้พื้นที่บริเวณทั้งหมดกลมกลืนกันทางด้านประวัติศาสตร์ พร้อมทั้งปรับชื่อ

โครงการเป็น “อุทยานประวัติศาสตร์ทหารเรือ ป้อมพระจุลจอมเกล้า” เพื่อเฉลิมพระเกียรติพระบาทสมเด็จพระเจ้าอยู่หัว เนื่องในโอกาสพระราชพิธีมหามงคลเฉลิมพระชนมพรรษา ๖ รอบ ๕ ธันวาคม พ.ศ.๒๕๔๒ ซึ่งกองทัพเรือได้เห็นชอบให้เป็นโครงการหลัก และอนุมัติงบประมาณจำนวน ๑๗.๒๖ ล้านบาท โดยใช้เงินจากกองทุนโครงการเฉลิมพระเกียรติที่ได้จากการดำเนินงานตามโครงการเฉลิมพระเกียรติปีกาญจนาภิเษก

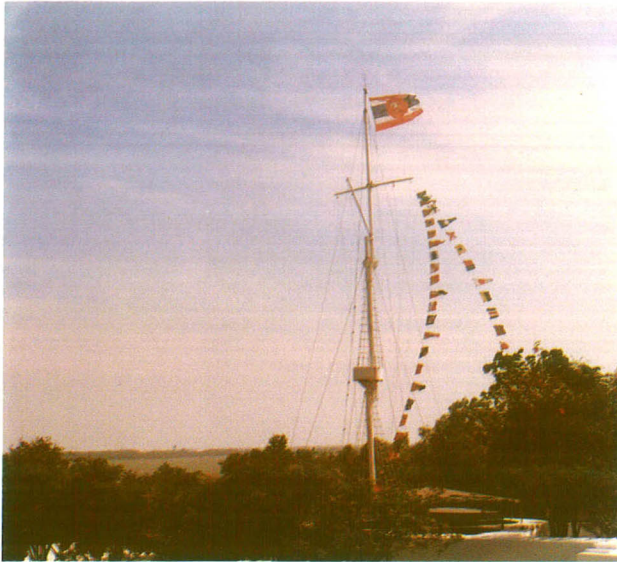
การจัดสร้างอุทยานประวัติศาสตร์ทหารเรือ ป้อมพระจุลจอมเกล้า เกิดขึ้นได้จากการร่วมมือร่วมใจของหน่วยต่าง ๆ ในกองทัพเรือ ที่ได้เสียสละเวลา แรงงาน ร่วมกันดำเนินการ เริ่มตั้งแต่ การออกแบบ การถมและปรับแต่งพื้นที่การก่อสร้าง การปลูกต้นไม้ การดำเนินการจัดหาอาวุธประเภทต่าง ๆ ซึ่งเดิมเก็บรักษาไว้โดยมิได้นำมาจัดแสดงนำมาตกแต่ง ซ่อมทำ และจัดแสดงตามยุคสมัย เพื่อให้อนุชนรุ่นหลังได้ศึกษาวิวัฒนาการทางด้านอาวุธของกองทัพเรือ งานทั้งหมดสำเร็จลุล่วงด้วยดีตามโครงการก็ด้วยความมุ่งมั่นของข้าราชการและลูกจ้างในกองทัพเรือที่จะน้อมเกล้า ฯ ถวายพระบาทสมเด็จพระเจ้าอยู่หัว เนื่องในโอกาสพระราชพิธีมหามงคลเฉลิมพระชนมพรรษา ๖ รอบ ๕ ธันวาคม พ.ศ.๒๕๔๒



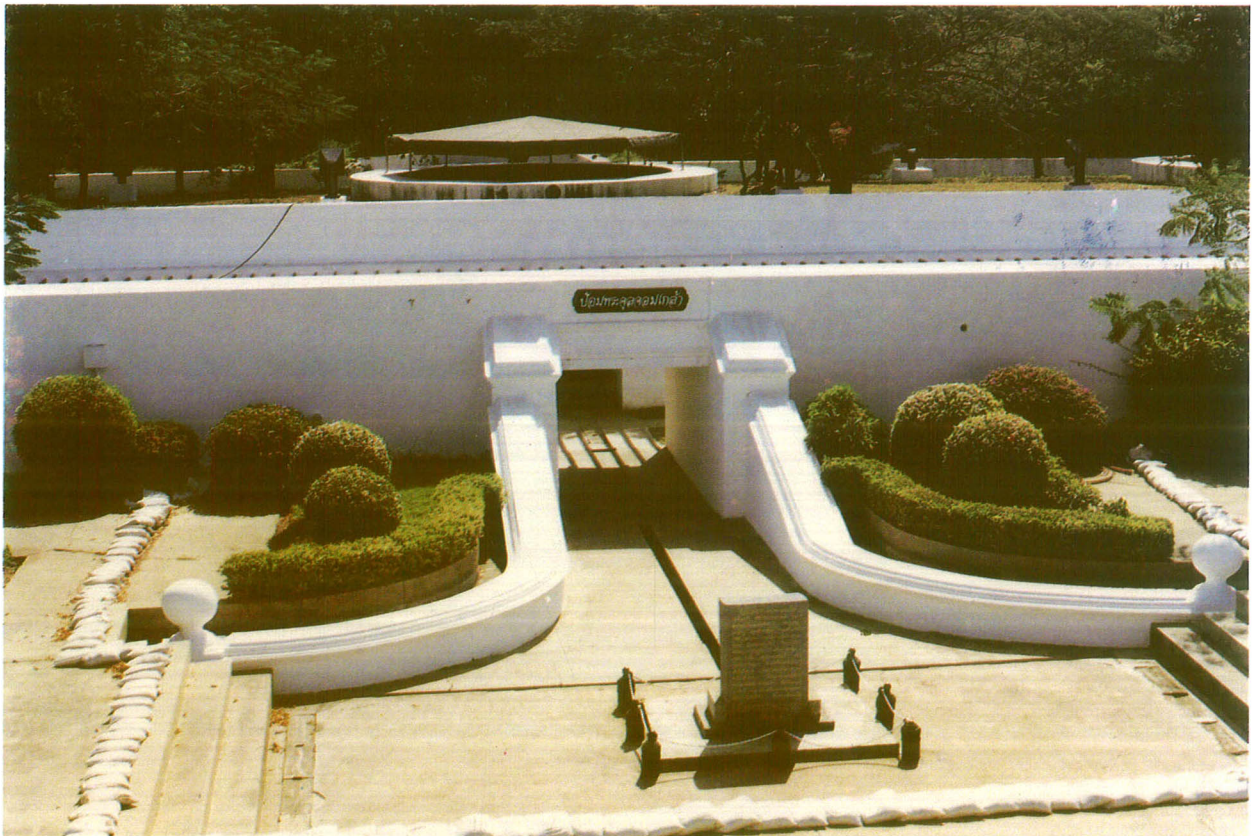
คณะกรรมการตรวจการก่อสร้างอุทยานประวัติศาสตร์ฯ







รูปแบบของอุทยานประวัติศาสตร์ทหารเรือเป็นการจัดวางและตั้งแสดงอาวุธ ยุทโธปกรณ์ รวมทั้งส่วนประกอบต่าง ๆ ซึ่งมีความสำคัญเกี่ยวกับประวัติศาสตร์ทหารเรือ เพื่อแสดงถึงวิวัฒนาการของกองทัพเรือในการป้องกันประเทศ ตั้งแต่ในอดีตจนถึงบทบาทในการรักษาผลประโยชน์ของชาติทางทะเลในปัจจุบัน โดยแบ่งออกเป็น ๕ กลุ่ม ดังนี้





กลุ่มที่ ๑ เป็นกลุ่มของปืนหลุม หรือปืนเล็กลมอบ จำนวน ๗ กระบอก และป้อมปืนในกลุ่มนี้จะแสดงให้เห็นถึงอาวุธปืนหลุมที่มีประสิทธิภาพสูงสุดในช่วงเวลานั้นกับข้อมูลของปืน และเรื่องราวทางประวัติศาสตร์ต่อพระอัจฉริยภาพและสายพระเนตรที่กว้างไกลของพระเจ้าอยู่หัว รัชกาลที่ ๕ ที่ได้ทรงเตรียมการป้องกันเอกราชของประเทศจากการรุกรานของต่างชาติในยุคของการล่าอาณานิคม ด้วยการพระราชทานพระราชทรัพย์ส่วนพระองค์จัดสร้างป้อมปืน และจัดหาปืนหลุม หรือปืนเล็กลมอบเข้าประจำการ ซึ่งได้ทำการยิงต่อสู้ขัดขวางกองเรือฝรั่งเศสที่เข้ามาบริเวณแม่น้ำเจ้าพระยา เมื่อปี ร.ศ.๑๑๒ ผลจากการรบครั้งนั้น แม้กองเรือฝรั่งเศสจะสามารถฝ่าแนวป้องกันของเราเข้าไปได้ก็ตาม แต่ก็ได้รับผลในกาลต่อมาว่าภายหลังจากเหตุการณ์ครั้งนี้ก็ไม่มีข้าศึกชาติใดคิดจะนำเรือเข้ามาในแม่น้ำเจ้าพระยาอีกเลย





กลุ่มที่ ๒ เป็นกลุ่มปืนและอาวุธสมัยรัชกาลที่ ๕ และสมัยรัชกาลที่ ๖ กับการแสดงเรื่องราวทางประวัติศาสตร์โดยเน้นกลุ่มอาวุธของเรือหลวงพระร่วง และการจัดหาเรือหลวงพระร่วงของรัชกาลที่ ๖ รวมทั้งยุทธโศปกรณ์อื่น ๆ ในสองรัชสมัย สำหรับปืนและส่วนประกอบที่จัดแสดงมีดังนี้

- ปืน ๑๒๐/๔๐ มม.
- ปืน ๗๖/๔๐ มม. (ญี่ปุ่น)
- ปืน ๕๗/๔๐ มม. (แทนเรือ)
- ปืน ๓๗/๒๐ มม. (แทนเรือ)
- ปืน ๔๗/๔๐ มม. ล้อสนาม (ปืนเที่ยง)
- ปืน ๕๗/๔๐ มม. ล้อสนาม
- ปืน ๓๗/๒๐ มม. ล้อสนาม
- ปืน ๓๗ มม. ล้อสนาม



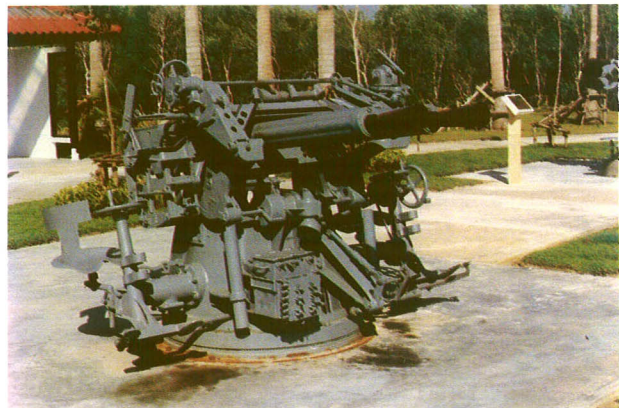


- ตอร์ปิโดแบบ ๔๕ ก.
- ทุ่นระเบิดแบบหมวกแขก
- ปืนกล ๓๗ มม. แคมพเธอริงกัน ๕ ลำกล้อง
- ปืนกล ๑๑ มม. แคมพเธอริงกัน ๑๐ ลำกล้อง
- ปืนกล ๘ มม. ฮอทชคิส
- ปืน ๕๗ มม. (ติดตั้งบนเรือตอร์ปิโด,
- ตอร์ปิโด ๔๕ ข.
- ตอร์ปิโด ๔๕ ค.
- ตอร์ปิโด ๔๕ ง.
- ปืน ๑๐๒/๔๐ มม. (เรือหลวงพระร่วง)
- ตอร์ปิโดแบบ ๕๓ ก.
- ปืนกล ๔๐/๔๐ มม. แท่นเดี่ยว



กลุ่มที่ ๓ เป็นกลุ่มปืนและอาวุธ ในช่วงสงครามโลก ครั้งที่ ๑ ยุทธนาวีที่เกาะช้าง และในช่วงของสงครามโลก ครั้งที่ ๒ การแสดงข้อมูลของอาวุธ ยุทธโศปกรณ์ต่าง ๆ และเรื่องราวทางประวัติศาสตร์ ประกอบ ซึ่งมีอาวุธต่าง ๆ ดังนี้

- ★ ตอร์ปิโดแบบ ๔๕ จ. พร้อมท่อยิงคู่
- ★ ปืน ๗๖/๔๕ มม.
- ★ ปืน ๗๖/๔๐ มม.
- ★ ปืน ๗๕/๕๑ มม.
- ★ ปืน ๗๖/๖๕ มม. ของเรือดำน้ำ
- ★ ปืนกล ๒๐ มม. แมดเสน แบบ ๗๗
- ★ ปืนกล ๒๐ มม. แมดเสน แบบ ๘๐
- ★ ปืน ๗๕/๕๑ มม.
- ★ ปืน ๔๐/๔๐ มม. แทนคู่



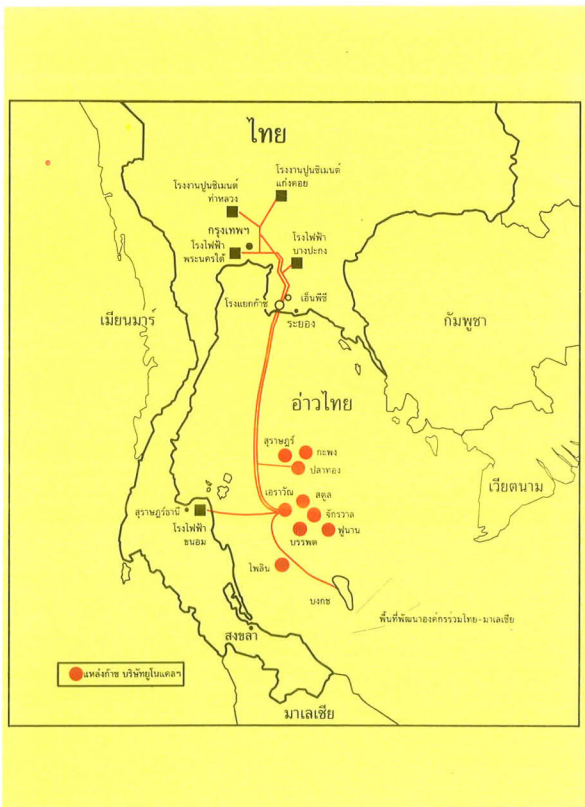
กลุ่มที่ ๔ เป็นกลุ่มปืนและอาวุธที่กองทัพเรือมีใช้ในช่วงหลังสงครามโลก ครั้งที่ ๒ ถึงปัจจุบัน รวมถึงการจัดวางอาวุธ ยุทโธปกรณ์ที่ใช้ในการต่อสู้กับผู้ก่อการร้ายคอมมิวนิสต์ในยุทธการต่าง ๆ รวมทั้งยุทธการของหน่วยปฏิบัติการตามลำแม่น้ำโขงที่ ดอนแดง แม่น้ำโขง กับการแสดงข้อมูลของอาวุธ ยุทโธปกรณ์ และเรื่องราวประวัติศาสตร์ประกอบ โดยมีรายการต่าง ๆ ดังนี้



- ★ ปืน ๗๕/๔๑ มม.
- ★ ปืนยิงรถถังขนาด ๓๗ มม. ล้อสนาม
- ★ ปืน ๙๐ มม. ล้อสนาม
- ★ ปืน ๑๐๒/๔๕ มม. ของเรือหลวงโพสามต้น
- ★ เครื่องยิงลูกระเบิดขนาด ๔.๒ นิ้ว
- ★ ปืนไร้แรงสะท้อนถอยหลังขนาด ๗๕ มม.
- ★ ปืนกล ๒๐ มม. เออลิคอน
- ★ เรือตรวจการณ์ลำน้ำ (PBR)
- ★ รถสะเทินน้ำสะเทินบก (LVT)



กลุ่มที่ ๕ เป็นการจัดวางสิ่งก่อสร้างและส่วนประกอบต่าง ๆ เพื่อแสดงให้เห็นถึงบทบาทของกองทัพเรือยามสงบ ในการรักษาผลประโยชน์ของชาติทางทะเล เช่น ฐานขุดเจาะก๊าซธรรมชาติในทะเลจำลอง และเรือประมง พร้อมข้อมูลประกอบ เป็นต้น



แผนที่แหล่งขุดเจาะน้ำมันในอ่าวไทย



ฐานขุดเจาะน้ำมันและก๊าซธรรมชาติ



ป่าชายเลนบริเวณพื้นที่อุทยาน ฯ



นอกจากนี้แล้ว จะได้ดำเนินการปรับปรุงภูมิสถาปัตย์ในพื้นที่โครงการให้ร่มรื่น โดยจะเน้นด้วยพันธุ์ไม้ชายเลนที่เคยมีอยู่ในเขตนี้เป็นหลัก อันได้แก่ ต้นลำพู เสม็ด เหล่านี้เป็นต้น แต่อาจมีต้นไม้สวยงามชนิดอื่นแซมบ้างเล็กน้อยส่วนในด้านตะวันออกของหมู่ปิ่น ซึ่งเป็นป่าชายเลนที่เสื่อมโทรมแล้ว จะได้ดำเนินการเร่งปลูกป่าชายเลนขึ้นมาใหม่ ซึ่งขณะนี้ได้ดำเนินการไปบางส่วนแล้ว รวมทั้งได้สร้างทางเดินและซุ้มพักผ่อนสำหรับผู้เข้าเยี่ยมชม ซึ่งมีความหวังอย่างยิ่ง ว่าใน ๓ - ๔ ปีข้างหน้า บริเวณดังกล่าวนี้จะเขียวชอุ่มด้วยป่าชายเลน เป็นที่อยู่อาศัยของนกน้ำ และสิ่งมีชีวิตตามแบบอย่าง ของป่าชายเลนที่เคยอุดมสมบูรณ์ในอดีต



ผังแสดงที่ตั้งป้อมปืนต่างๆ ในแม่น้ำเจ้าพระยา ระบบเคลื่อนที่

สถาบันพระปกเกล้า

ห้องแสดงนิทรรศการใต้พระบรมราชานุสาวรีย์ ฯ



ป้อมพระจุลจอมเกล้า

ประวัติการสร้าง

ป้อมที่ตำบลแหลมฟ้าผ่า จังหวัดสมุทรปราการ สร้างมาตั้งแต่สมัยกรุงศรีอยุธยาเป็นราชธานี เช่นเดียวกับป้อมอื่นๆ อีกหลายแห่ง เพื่อเป็นปราการสำหรับป้องกันอริราชศัตรูที่จะมาทางทะเล ซึ่งมีบางกองเป็นจุดยุทธศาสตร์ที่สำคัญ

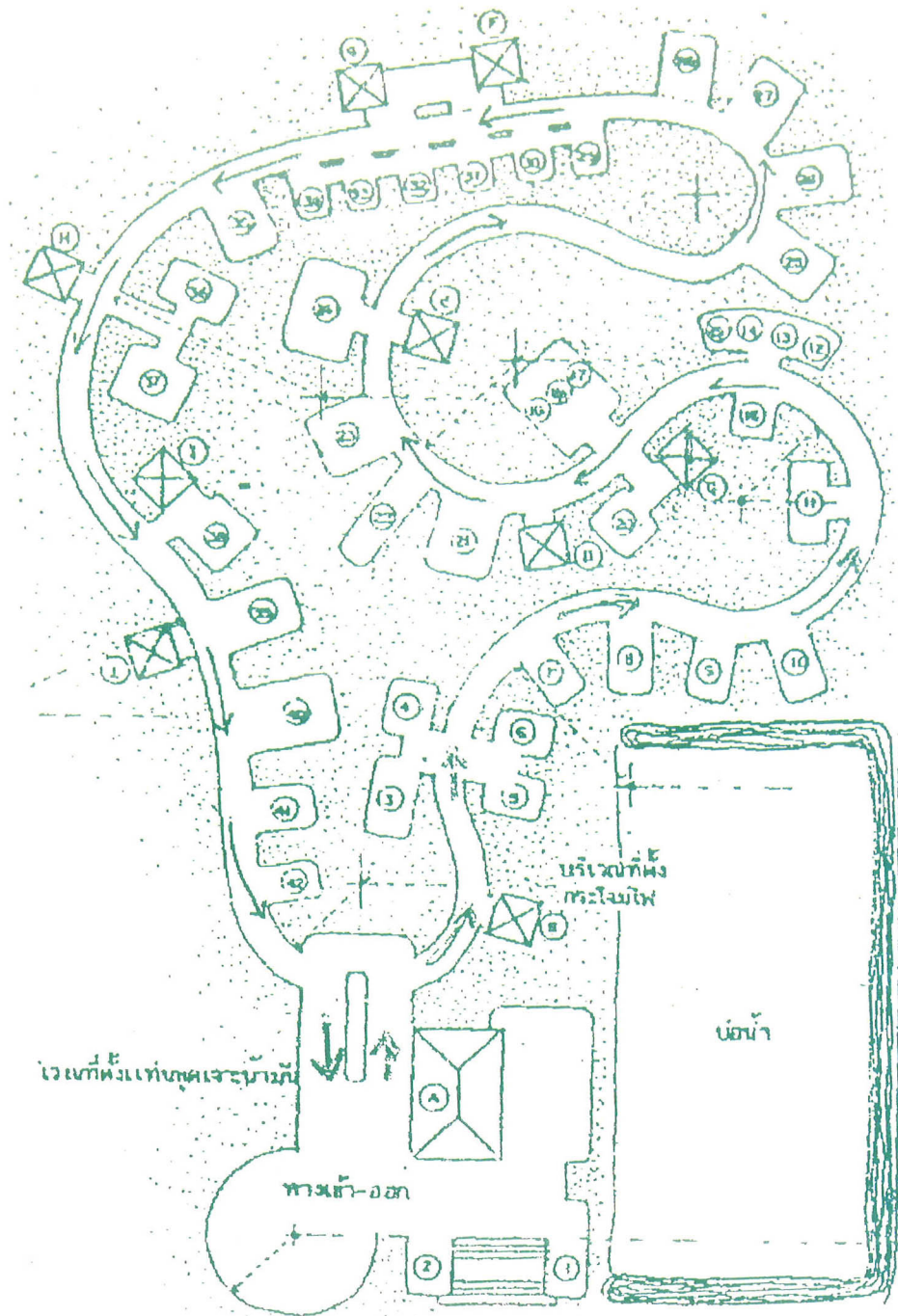
ป้อมเหล่านี้ เมื่อใดมีเหตุการณ์ฉุกเฉินเกิดขึ้นแก่บ้านเมือง ก็จัดการบูรณะตกแต่งให้มั่นคงแข็งแรงพร้อมที่จะใช้ทำการรบได้ ครั้นสิ้นเหตุการณ์ไปแล้ว ก็ปล่อยปละละเลยขาดผู้ดูแลรักษา

ครั้นถึงสมัยพระบาทสมเด็จพระจุลจอมเกล้าเจ้าอยู่หัว มีพระราชปรารภเมื่อ พ.ศ.๒๔๒๒ ว่า ป้อมคูประตู่รอบที่เมืองสมุทรปราการ ซึ่งเคยทำหน้าที่ป้องกันอริราชศัตรูและเคยเป็นสง่าสำหรับพระนครมาแต่ก่อนนั้น ล้วนแต่ชำรุดทรุดโทรมและรกร้าง ไม่มีทหารอยู่ประจำรักษาการมาช้านานแล้ว สมควรจะซ่อมแซมก็ยังไม่ลู่วง เนื่องจากเงินรายได้ของแผ่นดินมีจำกัด

ในช่วงเวลานั้น ฝรั่งเศสกำลังหาเมืองขึ้นในเอเชียอาคเนย์อยู่ ภายหลังที่ฝรั่งเศสยึดฉะเชิงเทรา และลาวได้แล้ว ฝรั่งเศสก็คิดจะยึดพื้นที่ทางฝั่งซ้ายของแม่น้ำโขง (พระตะบอง เสียมราฐ ศรีโสภณ) อันเป็นของไทยมาแต่เดิม ในขณะที่มีเหตุการณ์อันไม่น่าไว้วางใจเกิดขึ้นเช่นนี้ พระบาทสมเด็จพระจุลจอมเกล้าเจ้าอยู่หัวได้เสด็จฯ โดยเรือพระที่นั่งมหาจักรีไปทอดพระเนตรภูมิฐาน ตลอดจนทดลองยิงปืนที่ป้อมแหลมฟ้าผ่า จังหวัดสมุทรปราการ เมื่อวันที่ ๑๐ เมษายน ร.ศ.๑๑๒ ทรงพระราชดำริว่าป้อมนี้อยู่ในทำเลที่ตั้งมั่นคง สามารถจะใช้ป้องกันประเทศได้แห่งหนึ่ง ครั้นนั้นได้มีพระราชหัตถเลขาซึ่งสะท้อนแนวพระราชดำริไว้ว่า “ฉันรู้ตัวชัดอยู่ว่า ถ้าความเปนเอกราชของกรุงสยามได้สูญสิ้นไปเมื่อใด ชีวีตรฉันก็คงจะสิ้นสุดไปเมื่อนั้น มิได้อยู่ปกครองทรัพย์สมบัตินี้เลย ซึ่งจะทนอยู่อย่างที่ยอไม่ได้เลย เปนอันขาด” จึงโปรดให้ปรับปรุงป้อมดังกล่าวอย่างเร่งด่วน พร้อมทั้งจัดหาอาวุธที่ทันสมัยและมีประสิทธิภาพมาติดตั้งประจำไว้ให้ครบถ้วน โดยได้พระราชทานเงินพระคลังข้างที่ (เงินส่วนพระองค์) มาเพิ่มเติมอีกจำนวน ๑๐,๐๐๐ ชั่ง เพื่อให้ดำเนินการได้ทันพระราชประสงค์ที่จะป้องกันพระนครจากการรุกรานของต่างชาติ การดังกล่าวมาแล้วเสร็จสมบูรณ์ใน พ.ศ.๒๔๓๖ ทันทีกับเหตุการณ์คืบชนพ้อดี

ที่มาของชื่อป้อม

เมื่อการก่อสร้างป้อมพระจุลจอมเกล้าใกล้จะแล้วเสร็จ พระบาทสมเด็จพระจุลจอมเกล้าเจ้าอยู่หัว มีพระราชดำริจะพระราชทานชื่อป้อมในพระปรมาภิไธยหรือพระบรมนามาภิไธย ทำนองเดียวกับประเพณีที่ทำกันในต่างประเทศ ทั้งนี้เพื่อเป็นที่ระลึกถึงการที่ได้ทรงอุดหนุนการบูรณะครั้งนี้อย่างจริงจังจึ่งกระนั้น ก็โปรดให้ที่ประชุมเสนาบดีช่วยกันเลือก ดังข้อความตอนหนึ่งในพระราชหัตถเลขาถึงเสนาบดีว่า “แต่มีความกำเริบทยอยชานอยู่อย่างหนึ่ง ซึ่งได้กล่าวไว้แล้วเก้าปักษ์เดือนหนึ่งล่วงมาแล้วป้อมนี้ได้สร้างขึ้นใหม่ในแผ่นดินปัจจุบันนี้ อยากจะให้ชื่อป้อมจุฬาลงกรณ์ ฤ็พระจุลจอมเกล้า คล้ายกับป้อมทั้งปวง ซึ่งเขา ใช้ชื่อเจ้าแผ่นดินมีอยู่บ้าง เช่น ฟอตวิลเลียมเมืองกัลกัตตา เป็นต้น ทั้งครั้งนี้จะได้สำเร็จเพราะทูลรอนซึ่งฉันอุดหนุนดังนี้ ก็ยิ่งมีความปรารถนาเกล้า ถ้าท่านทั้งปวงเห็นสมควรแล้ว ขอให้เลือกนามใดนามหนึ่งเป็นชื่อป้อมนี้ ให้เป็นที่ชื่นชมยินดีแลเปนชื่อเสียงของฉันติดอยู่สืบไปภายหน้า”



เส้นทางการเข้าชม

อุทยานประวัติศาสตร์ทหารเรือ ป้อมพระจุลจอมเกล้า

อำเภอพระสมุทรเจดีย์ จังหวัดสมุทรปราการ

เวลาทำการ เปิด จันทร์ - อาทิตย์ ๘.๐๐ น. - ๒๐.๐๐ น.

ค่าเข้าชม ไม่เก็บค่าเข้าชม

ระยะทาง จากวงเวียนใหญ่ กรุงเทพฯ ๒๗ กม.

การเดินทาง รถยนต์โดยสารประจำทาง ปอ. ๒๐ (ท่าดินแดง- พระสมุทรเจดีย์ - ป้อมพระจุลจอมเกล้า)



เอกสารที่เกี่ยวข้องกับอุทยานประวัติศาสตร์ทหารเรือ ป้อมพระจุลจอมเกล้า

	<p>นาวาเอก ประพฤติพร อักษรมัต CAPTAIN PRAPHRUETPORN AKSHARAMAT</p>
	<p>ผู้อำนวยการกองกิจการพลเรือน DIRECTOR CIVIL AFFAIRS DIVISION</p>
<p>กรมกิจการพลเรือนทหารเรือ พระราชวังเดิม เขตบางกอกใหญ่ กรุงเทพฯ 10600 Tel. 466-0336, 01-9882789, 1500-727224 Fax. 466-0336</p>	<p>NAVAL CIVIL AFFAIRS DEPARTMENT ROYAL THAI NAVY BANGKOK YAI BANGKOK 10600 Tel. 466-0336, Mobile. 01-988-2789, Pager/1500-727224, Fax. 466-0336</p>

แหล่งข้อมูล ; กองประวัติศาสตร์ กรมยุทธการทหารเรือ
 ออกแบบและจัดรูปเล่ม ; น.อ.นิวัฒน์ พุกะทรัพย์
 จำนวนพิมพ์ ; ๓,๐๐๐ เล่ม
 พิมพ์โดย ; กองโรงพิมพ์ กรมสารบรรณทหารเรือ

