



สรุปย่อสำหรับผู้บริหาร

แผนแม่บท

อุทยานแห่งชาติแก่งกระจาน

จังหวัดเพชรบุรี / จังหวัดประจวบคีรีขันธ์

กรมป่าไม้

712.23  
สถบ  
ล.3

รายงานฉบับสมบูรณ์

แผนแม่บทอุทยานแห่งชาติแก่งกระจาน  
จังหวัดเพชรบุรี / จังหวัดประจวบคีรีขันธ์

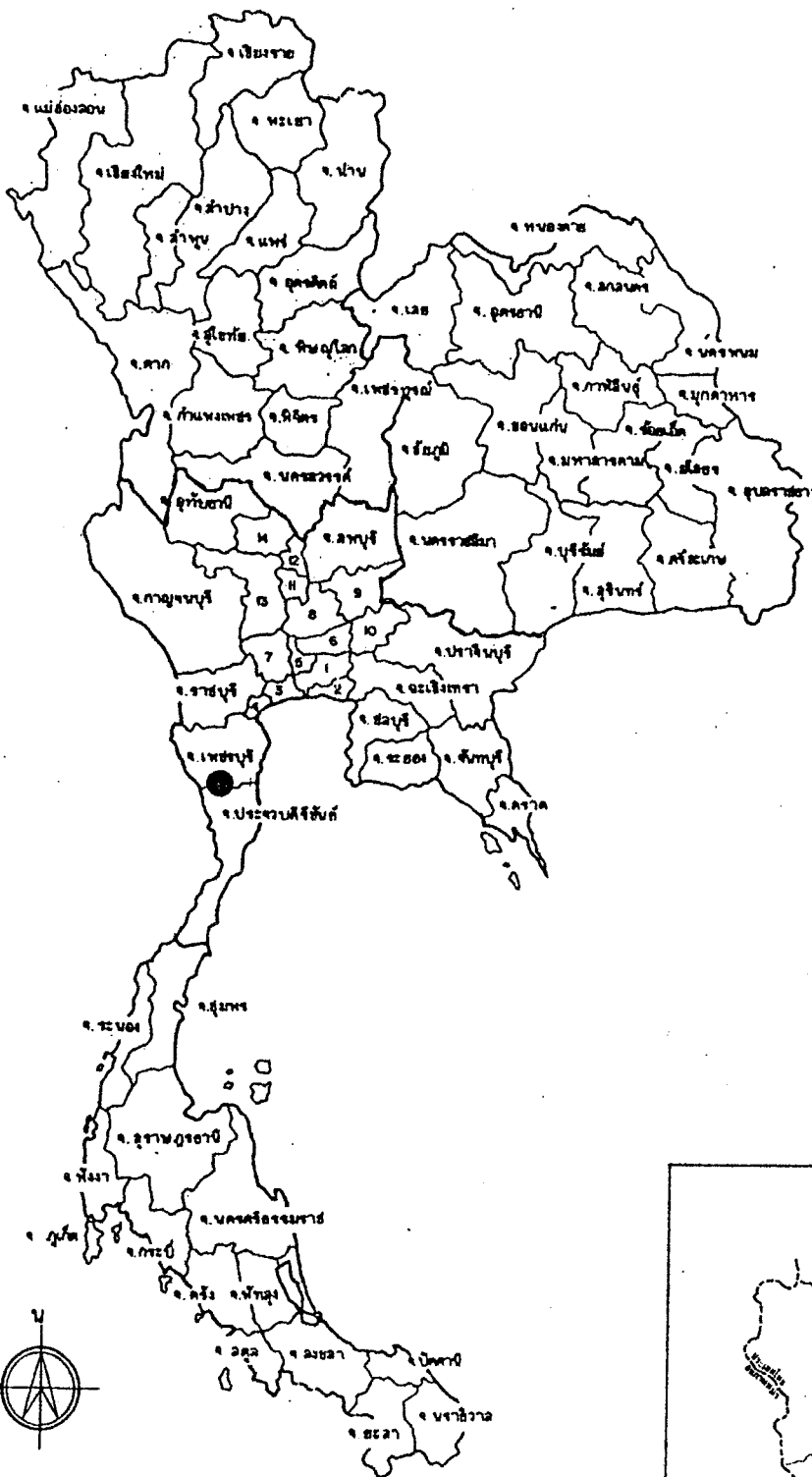
เสนอต่อ

กรมป่าไม้

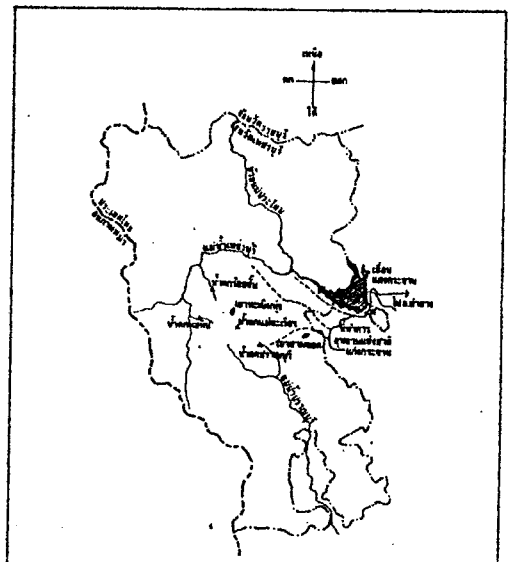
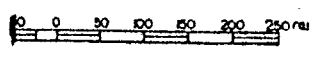
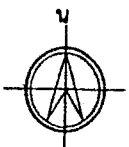
จัดทำโดย

สาขาวิจัยสิ่งแวดล้อมและทรัพยากร  
สถาบันวิจัยวิทยาศาสตร์และเทคโนโลยีแห่งประเทศไทย

มีนาคม 2535



1. กรุงเทพมหานคร
2. ฉะเชิงเทรา
3. นครราชสีมา
4. สุพรรณบุรี
5. นครปฐม
6. เพชรบุรี
7. ราชบุรี
8. ประจวบคีรีขันธ์
9. ชลบุรี
10. นครนายก
11. ปราจีนบุรี
12. สระบุรี
13. อุตรดิตถ์
14. พิษณุโลก



อุทยานแห่งชาติแก่งกระจาน  
จังหวัดเพชรบุรี / จังหวัดประจวบคีรีขันธ์

สถาบันวิจัยวิทยาศาสตร์และเทคโนโลยี  
แห่งประเทศไทย



THAILAND INSTITUTE OF SCIENTIFIC  
AND TECHNOLOGICAL RESEARCH

196 ถนนพหลโยธิน  
จตุจักร กรุงเทพฯ ๙ 10900  
โทรศัพท์ 579-1121-30

Telex : 21392 TISTR TH  
Cable : TISTR/Bangkok

196 Phahonyothin Road,  
Chatuchak, Bangkok 10900  
Telephone 579-1121-30

ที่ วท 5101/ 1463

๗ เมษายน 2535

เรื่อง ส่งรายงานฉบับสมบูรณ์แผนแม่บทอุทยานแห่งชาติแก่งกระจาน

เรียน อธิบดีกรมป่าไม้

อ้างถึง ข้อตกลงสำรวจ รวบรวม และศึกษาวิจัยข้อมูลจัดทำแผนแม่บทโครงการจัดการพื้นที่  
อุทยานแห่งชาติ เขตรักษาพันธุ์สัตว์ป่า เลขที่ 03/25/2533 ลงวันที่ 28 กันยายน 2533

สิ่งที่ส่งมาด้วย รายงานฉบับสมบูรณ์แผนแม่บทอุทยานแห่งชาติแก่งกระจาน จำนวน 100 ชุด  
รวม 300 เล่ม

ตามข้อตกลงที่อ้างถึง กรมป่าไม้ได้มอบหมายให้สถาบันวิจัยวิทยาศาสตร์และ  
เทคโนโลยีแห่งประเทศไทย (วท.) ดำเนินการศึกษาและจัดทำแผนแม่บทอุทยานแห่งชาติ  
แก่งกระจาน จังหวัดเพชรบุรี จังหวัดประจวบคีรีขันธ์ นั้น

บัดนี้ วท. ได้จัดทำรายงานฉบับสมบูรณ์เสร็จเรียบร้อยแล้ว ดังที่ส่งมาพร้อม  
หนังสือนี้

วท. มีความยินดีเป็นอย่างยิ่งที่ได้รับ ความไว้วางใจจากกรมป่าไม้ในการดำเนินงานโครงการจัดทำแผนแม่บทฯ นี้ และหวังว่าผลงานนี้จะเป็นประโยชน์ต่อกรมป่าไม้ ในการจัดการ  
อุทยานแห่งชาติให้บรรลุผลตามวัตถุประสงค์ต่อไป

จึงเรียนมาเพื่อโปรดทราบ

ขอแสดงความนับถือ

(นายสันศักดิ์ โรจนสุนทร)

ผู้อำนวยการ

สาขาวิจัยสิ่งแวดล้อมและทรัพยากร

โทร. 5791121-30 ต่อ 2316

โทรสาร 5614771

## คำนำ

อุทยานแห่งชาติ เป็นพื้นที่คุ้มครองที่ได้จัดตั้งขึ้นตามพระราชบัญญัติอุทยานแห่งชาติ พ.ศ. 2504 โดยมีเป้าหมายเพื่อรักษาทรัพยากรและความสมดุลตามธรรมชาติ รวมทั้งเป็นแหล่งศึกษาธรรมชาติและพักผ่อนหย่อนใจของประชาชน ปัจจุบัน กรมป่าไม้ ได้ประกาศจัดตั้งอุทยานแห่งชาติไปแล้ว 66 แห่ง และอยู่ระหว่างดำเนินการจัดตั้งเป็นอุทยานแห่งชาติอีก 49 แห่ง คิดเป็นพื้นที่ทั้งสิ้นประมาณ 37 ล้านไร่ จากความสำคัญของอุทยานแห่งชาติ รัฐจึงได้บรรจุโครงการจัดทำแผนแม่บทการจัดการอุทยานแห่งชาติและเขตรักษาพันธุ์สัตว์ป่า ไว้ในแผนพัฒนาเศรษฐกิจและสังคมแห่งชาติ ฉบับที่ 6 (พ.ศ. 2530-2534) โดยที่จะให้มีการจัดทำแผนแม่บท เพื่อเป็นแนวทางในการบริหารและการจัดการอุทยานแห่งชาติที่เป็นระบบและมีประสิทธิภาพมากยิ่งขึ้น ในการนี้ กรมป่าไม้ ได้จัดตั้ง สำนักงานโครงการจัดทำแผนแม่บทและการจัดการพื้นที่อุทยานแห่งชาติ เขตรักษาพันธุ์สัตว์ป่า (สอส.) ขึ้น เพื่อดำเนินงานโครงการดังกล่าว

เอกสารนี้ เป็น รายงานฉบับสมบูรณ์ ของ แผนแม่บทการจัดการอุทยานแห่งชาติ แก่งกระจาน ซึ่ง สถาบันวิจัยวิทยาศาสตร์และเทคโนโลยีแห่งประเทศไทย (วท.) ได้จัดทำขึ้นตามขอบเขตของงานที่ได้รับมอบหมายจาก สอส. และคณะกรรมการโครงการจัดทำแผนแม่บทและการจัดการพื้นที่อุทยานแห่งชาติ เขตรักษาพันธุ์สัตว์ป่า โดยแบ่งออกเป็น 3 เล่ม

- เล่มที่ 1 รายงานแผนแม่บท : มีเนื้อหาประกอบด้วยนโยบายและแผนพัฒนาที่เกี่ยวข้อง กรอบการจัดการ แผนการจัดการ งบประมาณในการดำเนินงาน และการนำเสนอสู่การปฏิบัติ
- เล่มที่ 2 ข้อมูลพื้นฐาน : มีเนื้อหาประกอบด้วยข้อมูลทางด้านกายภาพ นิเวศวิทยา เศรษฐกิจ-สังคมและวัฒนธรรม การท่องเที่ยวและสื่อความหมายธรรมชาติ องค์การบริหาร สิ่งก่อสร้างและเครื่องมือเครื่องใช้ และการแบ่งเขตพื้นที่จัดการ
- เล่มที่ 3 สรุปย่อสำหรับผู้บริหาร : เสนอสาระสำคัญโดยสรุปของแผนแม่บทฯ

วท. หวังเป็นอย่างยิ่งว่า แผนแม่บทอุทยานแห่งชาติแก่งกระจาน นี้ จะเป็นประโยชน์ต่อกองอุทยานแห่งชาติ และ กรมป่าไม้ ในการบริหารและจัดการอุทยานแห่งชาติแก่งกระจาน ให้บรรลุผลตามวัตถุประสงค์ต่อไป

## กิตติกรรมประกาศ

คณะผู้จัดทำแผนของ วท. ไคร้ขอขอบพระคุณ คณะกรรมการโครงการจัดทำแผนแม่บท และการจัดการพื้นที่อุทยานแห่งชาติ เขตรักษาพันธุ์สัตว์ป่า กรมป่าไม้ ซึ่งมีท่านอธิบดี คุณทิวา สรรพกิจ เป็นประธานกรรมการ ที่ได้ให้โอกาสแก่ วท. ในการมีส่วนร่วมในการอนุรักษ์ทรัพยากรธรรมชาติของประเทศ และได้ให้ข้อเสนอแนะในการแก้ไขปรับปรุงรายงานแผนแม่บทการจัดการอุทยานแห่งชาติแก่งกระจาน ฉบับร่าง ให้เป็นแผนแม่บทที่มีความสมบูรณ์และเป็นประโยชน์ยิ่งขึ้นต่อการ บริหารและจัดการอุทยานแห่งชาติแก่งกระจาน

การจัดทำแผนแม่บทการจัดการอุทยานแห่งชาติแก่งกระจาน นี้ สำเร็จลุล่วงไปได้ด้วยดี โดยได้รับความร่วมมืออย่างดียิ่ง จากสำนักงานโครงการจัดทำแผนแม่บทอุทยานแห่งชาติ เขตรักษาพันธุ์สัตว์ป่า (สอส.) โดยเฉพาะ ดร. ชุมพล สุขเกษม หัวหน้าสำนักงาน สอส. คุณพิชานิทยชจรูดี หัวหน้าฝ่ายนโยบายและแผน สำนักงาน สอส. รวมทั้งเจ้าหน้าที่ในสำนักงาน สอส. ทุกท่าน ที่ให้ข้อคิดเห็น จัดเตรียมข้อมูล และติดต่อประสานงาน นอกจากนี้ยังมี คุณสามารถ ม่วงไหมทอง หัวหน้าอุทยานแห่งชาติแก่งกระจาน ที่ให้ความช่วยเหลืออย่างดียิ่ง ในการสำรวจข้อมูลในพื้นที่ รวมทั้ง ได้นำเสนอแนะที่เป็นประโยชน์ในการจัดทำแผนแม่บทในครั้งนี้ ซึ่งคณะผู้จัดทำแผนของ วท. ไคร้ขอขอบคุณทุกท่านที่กล่าวข้างต้นเป็นอย่างสูงไว้ ณ โอกาสนี้ด้วย

พร้อมกันนี้ คณะผู้จัดทำแผนของ วท. ไคร้ขอขอบคุณเจ้าหน้าที่ในหน่วยงานที่เกี่ยวข้อง ทั้งในส่วนกลางและพื้นที่จังหวัดเพชรบุรีและจังหวัดประจวบคีรีขันธ์ ที่ได้อนุเคราะห์ข้อมูลเพื่อใช้ประกอบในการจัดทำแผนแม่บทในครั้งนี้

คณะผู้จัดทำแผน วท.

## คณะผู้จัดทำแผน

ผู้อำนวยการโครงการ	นายไชยยุทธ กลิ่นสุคนธ์
ผู้จัดการโครงการ	นายประมุข แก้วเนียม
ผู้ช่วยผู้จัดการโครงการ	นายมานพ อีสสระรีย์
งานวางแผน	นายประมุข แก้วเนียม นายมานพ อีสสระรีย์ นายอนุชา เล็กสกุลติก นายวินิจ บัวชุม
งานศึกษาด้านกายภาพและทรัพยากรธรรมชาติ	นายมานพ อีสสระรีย์ นายวินิจ บัวชุม นายจากรุจินต์ นกัตะภัก นายนิเวศ นาคี นายปรีชา ลือชา นายปรีชา หนูนักดี
งานศึกษาทรัพยากรน้ำ	ดร. วีระพล แต่สมบัติ
งานศึกษาด้านการท่องเที่ยว	นายอนุชา เล็กสกุลติก น.ส. จิราวรรณ เชษฐุตมเตชา
งานศึกษาด้านเศรษฐกิจ สังคมและวัฒนธรรม	นายวินิจ บัวชุม นางลัทธิตร์ เล็กสกุลติก นายเชิดชัย นาคทิพวรรณ

## คณะผู้จัดทำแผน

งานศึกษาสิ่งก่อสร้างและเครื่องมือเครื่องใช้	นางพรทิพย์ ธรรมรัตน์พร
งานศึกษาด้านองค์การบริหาร	นายภิญโญ ทองชัย
ประสานงานโครงการ	นางศิริวรรณ อีสสระรีย์
จัดทำรูปเล่มรายงาน	นางศิริวรรณ อีสสระรีย์ นางละม่อม อินทกำแหง นางรำไพ อยู่เจริญ น.ส.จิราวรรณ เชษฐาคมเดชา นางถวิล พราหมณ์พันธ์ นายคีรี คุรุทณอม นายไกรสร นริกทุ่ง



สรุปย่อสำหรับผู้บริหาร  
แผนแม่บทอุทยานแห่งชาติแก่งกระจาน  
จังหวัดเพชรบุรี/จังหวัดประจวบคีรีขันธ์

---

สารบัญ

	หน้า
คำนำ	(1)
กิตติกรรมประกาศ	(2)
คณะผู้จัดทำแผน	(3)
สารบัญ	(5)
<b>1. บทนำ</b>	<b>-1-</b>
<b>2. กรอบการจัดการ</b>	<b>-2-</b>
2.1 คุณค่าและความสำคัญ	-2-
2.2 บทบาทของอุทยานแห่งชาติภูพาน	-3-
2.3 ประเด็นปัญหาการจัดการ	-4-
2.4 วัตถุประสงค์การจัดการ	-5-
2.5 เขตพื้นที่จัดการ	-5-
<b>3. แผนการจัดการ</b>	<b>-8-</b>
3.1 แผนการจัดการทรัพยากรธรรมชาติ	-8-
3.2 แผนสื่อความหมายธรรมชาติเพื่อการพักผ่อนและศึกษาหาความรู้ของประชาชน	-11-
3.3 แผนการพัฒนาและบำรุงรักษาสิ่งก่อสร้างและเครื่องมือเครื่องใช้ ในการจัดการอุทยานแห่งชาติภูพาน	-16-
3.4 แผนการบริหารอุทยานแห่งชาติภูพาน	-18-
<b>4. เงื่อนไขในการดำเนินงาน</b>	<b>-24-</b>
<b>5. การนำแผนสู่การปฏิบัติ</b>	<b>-26-</b>
5.1 การอนุมัติแผน	-26-
5.2 ขั้นตอน	-26-
5.3 การประสานแผนแม่บทกับแผนพัฒนาระดับจังหวัด	-26-

# สรุปย่อสำหรับผู้บริหาร

แผนแม่บทอุทยานแห่งชาติแก่งกระจาน  
จังหวัดเพชรบุรี / จังหวัดประจวบคีรีขันธ์  
พ.ศ. 2536 - 2540

## 1. บทนำ

อุทยานแห่งชาติ เป็นพื้นที่คุ้มครองที่รัฐ โดย กรมป่าไม้ จัดตั้งขึ้น ตามพระราชบัญญัติอุทยานแห่งชาติ พ.ศ.2504 เพื่อคุ้มครองรักษาทรัพยากรธรรมชาติที่มีอยู่ เช่น พันธุ์ไม้ สัตว์ป่า และของป่า ตลอดจนทิวทัศน์ ป่าและภูเขา ให้คงอยู่ในสภาพธรรมชาติเดิม มิให้ถูกทำลาย หรือเปลี่ยนแปลงไป เพื่ออำนวยความสะดวกทั้งทางตรงและทางอ้อมแก่รัฐและประชาชนสืบไป โดยนัยดังกล่าว อุทยานแห่งชาติ เป็นบริเวณที่ดินที่รัฐได้กำหนดขึ้น เพื่อป้องกันรักษาทรัพยากรธรรมชาติ สภาวะแวดล้อมและธรรมชาติที่ดีเด่น เพื่อสงวนแหล่งที่อยู่อาศัยของสัตว์ป่าที่มีค่าหายาก เพื่อเป็นแหล่งศึกษา วิจัยให้ความรู้ ความเข้าใจเกี่ยวกับธรรมชาติ ตลอดจนเพื่อเป็นแหล่งท่องเที่ยวพักผ่อนหย่อนใจของประชาชน

อุทยานแห่งชาติแก่งกระจาน ตั้งอยู่ในเขตการปกครองของจังหวัดเพชรบุรีและจังหวัดประจวบคีรีขันธ์ ครอบคลุมเนื้อที่ทั้งหมดประมาณ 1,821,875 ไร่ หรือ 2,915 ตารางกิโลเมตร นับเป็นอุทยานแห่งชาติที่ใหญ่ที่สุดของประเทศ ได้ประกาศจัดตั้งเป็นอุทยานแห่งชาติในปี พ.ศ.2524 โดยพระราชดำริของพระบาทสมเด็จพระเจ้าอยู่หัว และนโยบายของกรมป่าไม้ ที่จะให้มีพื้นที่อนุรักษ์เพิ่มมากขึ้น พื้นที่อุทยานแห่งชาติแห่งนี้ เป็นส่วนหนึ่งของเทือกเขาตะนาวศรี ซึ่งกั้นเขตแดนระหว่างประเทศไทยและประเทศพม่า ทำให้อุทยานแห่งชาติแก่งกระจานไม่เพียงมีผลประโยชน์เฉพาะประเทศไทยเท่านั้น แต่จะมีผลต่อประเทศพม่าอีกด้วย ซึ่งถือได้ว่าเป็น อุทยานแห่งชาติระหว่างชาติ ลักษณะพื้นที่ในเขตอุทยานแห่งชาติแก่งกระจาน เป็นภูเขาสูงชันและสลับซับซ้อน ยอดสูงสุด ได้แก่ เขาพะเนินทุ่ง มีความสูงประมาณ 1,207 เมตร จากระดับน้ำทะเลปานกลาง ความลาดชันของพื้นที่อยู่ระหว่าง 10-30% และมากกว่า 30% ประมาณร้อยละ 40 และ 60 ของพื้นที่ทั้งหมดของอุทยานแห่งชาติ มีพืชพรรณหลายชนิด ทั้งป่าดิบชื้น ป่าดิบแล้ง ป่าเบญจพรรณ และป่าเต็งรัง ในสภาพที่สมบูรณ์ มีเนื้อที่ถึงร้อยละ 95 ของพื้นที่อุทยานแห่งชาติ เป็นที่อยู่อาศัยของสัตว์ป่าถึง 285 ชนิด เป็นแหล่งต้นน้ำ ธารน้ำ แก่งกระจานและเขื่อนปราณบุรี ซึ่งเป็นเขื่อนเพื่อการเกษตรกรรม ผลิตกระแสไฟฟ้า และการอุปโภคบริโภคของประชาชน โดยเฉพาะเป็นแหล่งน้ำดิบเพื่อการประปาของหัวหินและชะอำ อุทยานแห่งชาติแก่งกระจาน นอกจากเป็นแหล่งสะสมทรัพยากรธรรมชาติที่สมบูรณ์ และหลากหลายชนิดแล้ว ยังเป็นแหล่งท่องเที่ยวประเภทป่าเขาที่สำคัญแห่งหนึ่งของพื้นที่ส่วนนี้ โดยเฉพาะน้ำตกป่าละอู และเขาพะเนินทุ่ง เป็นต้น ปัญหาที่สำคัญของอุทยานแห่งชาติแห่งนี้ ได้แก่ การลัก

ลอบตัดไม้และล่าสัตว์ โดยชาวบ้าน ทั้งชาวไทยพื้นราบและชาวเขาเผ่ากะเหรี่ยงที่เข้าไปอยู่ในเขตอุทยานแห่งชาติ ทั้งนี้เพราะอุทยานแห่งชาติแก่งกระจานมีพื้นที่กว้างใหญ่ เจ้าหน้าที่ของอุทยานแห่งชาติมีไม่เพียงพอ ในการป้องกันดูแลรักษา อย่างไรก็ตาม อุทยานแห่งชาติได้ดำเนินการแก้ไขปัญหา นี้ โดยการอพยพผู้ที่อยู่ในเขตอุทยานแห่งชาติทั้งหมด จำนวน 300 - 500 ครอบครัว ไปอยู่ในพื้นที่จัดสรรนอกเขตอุทยานแห่งชาติ

ความสำคัญและสถานการณ์ดังกล่าว นับว่ามีความจำเป็นอย่างยิ่งที่จะต้องดำเนินการเพิ่มประสิทธิภาพของการบริหารและการจัดการอุทยานแห่งชาติให้ถูกต้องตามหลักวิชาการ อย่างจริงจัง และต่อเนื่อง และเพื่อให้สอดคล้องกับแผนพัฒนาเศรษฐกิจและสังคมแห่งชาติ ฉบับที่ 6 (พ.ศ. 2530 - 2534) ที่กำหนดโครงการจัดทำแผนแม่บทและการจัดการพื้นที่อุทยานแห่งชาติ เขตรักษาพันธุ์สัตว์ป่าชั้น กรมป่าไม้ จึงกำหนดให้ อุทยานแห่งชาติแก่งกระจาน เป็นพื้นที่หนึ่งที่ได้รับการจัดทำแผนแม่บทตามโครงการดังกล่าว เพื่อให้บรรลุผลในการจัดการและการพัฒนาอย่างมีประสิทธิภาพ และให้เกิดประโยชน์สูงสุดกับอุทยานแห่งชาติและประชาชนที่เกี่ยวข้องกับอุทยานแห่งชาติแก่งกระจาน โดยแผนแม่บทนี้ จะเป็นแนวทางในการบริหาร การจัดการและการพัฒนา อันจะก่อให้เกิดประโยชน์ในด้านการอนุรักษ์ทรัพยากรธรรมชาติ การศึกษาวิจัยและการท่องเที่ยว ตลอดจนส่งผลถึงสภาพเศรษฐกิจและสังคมของราษฎรในท้องถิ่น และส่วนรวมของประเทศ

## 2. กรอบการจัดการ

### 2.1 คุณค่าและความสำคัญ

อุทยานแห่งชาติแก่งกระจาน มีคุณค่าและความสำคัญ สรุปได้ดังต่อไปนี้

- (1) เป็นพื้นที่ตัวแทนของระบบนิเวศธรรมชาติ โดยเป็นส่วนหนึ่งของเทือกเขาตะนาวศรี ซึ่งกั้นพรมแดนระหว่างประเทศไทยและประเทศพม่า เชื่อมต่อกันเป็นเทือกใหญ่เป็นระยะทางประมาณ 1,000 กิโลเมตร จึงเป็นแหล่งรวบรวมความหลากหลายทางพันธุกรรม ทั้งพันธุ์ไม้และสัตว์ป่า อีกทั้งยังเป็นตัวควบคุมสภาพภูมิอากาศมิให้ผันแปรมากจนเกินไป โดยเฉพาะปริมาณการตกของฝน
- (2) เป็นแหล่งต้นน้ำของแม่น้ำหลายสาย สามารถอำนวยความสะดวกน้ำทำปีละประมาณ 1,039.52 ล้าน ลบ.ม. โดยเกิดจากลุ่มน้ำแม่น้ำเพชรบุรี ซึ่งมีเขื่อนแก่งกระจาน มีปริมาณน้ำไหลลงเขื่อนประมาณปีละ 907.50 ล้าน ลบ.ม. และแม่น้ำปราณบุรี มีโครงการเขื่อนปราณบุรี ปริมาณน้ำที่ไหลลงเขื่อนเฉพาะน้ำที่เกิดจากต้นน้ำในเขตอุทยานแห่ง

ชาติปีละประมาณ 137.67 ล้าน ลบ.ม. นอกจากนี้ยังมีลำนํ้าสาขา ได้แก่ แม่นํ้าแม่ประจันต์และห้วยผาก ซึ่งเป็นลำนํ้าสาขาของแม่นํ้าเพชรบุรี และห้วยมงคล เป็นสาขาของแม่นํ้าปราณบุรี มีปริมาณนํ้าท่ารวมกันต่อปีประมาณ 94.25 ล้าน ลบ.ม.

นํ้าที่มีต้นกำเนิดจากอุทยานแห่งชาติดังกล่าว ได้ใช้ประโยชน์เพื่อการผลิตกระแสไฟฟ้า การเพาะปลูกจากโครงการเขื่อนแก่งกระจานและเขื่อนปราณบุรี คิดเป็นพื้นที่ 556,000 ไร่ และเป็นแหล่งนํ้าดิบเพื่อการประปาของอำเภอหัวหิน และอำเภอชะอำ ซึ่งเป็นแหล่งท่องเที่ยวสำคัญแห่งหนึ่งของประเทศ

- (3) เป็นแหล่งท่องเที่ยวและศึกษาหาความรู้เกี่ยวกับธรรมชาติที่สำคัญแห่งหนึ่งของจังหวัดเพชรบุรี และจังหวัดประจวบคีรีขันธ์ ในปี 2533 มีนักท่องเที่ยว 173,407 คน เป็นชาวไทย 165,528 คน และชาวต่างประเทศ 7,879 คน และมีแนวโน้มเพิ่มขึ้น เป็นลำดับ
- (4) เป็นแหล่งจ้างแรงงานและที่มาของรายได้ของประชาชนที่อาศัยอยู่โดยรอบอุทยานแห่งชาติแก่งกระจาน โดยอุทยานแห่งชาติสามารถจ้างแรงงานเพื่อปฏิบัติงานได้ถึง 75 คน จากจำนวน 79 คน หรือร้อยละ 95 ของผู้ปฏิบัติงานทั้งหมด ในตำแหน่งลูกจ้างและลูกจ้างชั่วคราว เมื่อนับรวมถึงครอบครัวของผู้ที่ปฏิบัติงานด้วย จะเป็นจำนวนผู้ที่ได้รับประโยชน์ถึง 475 คน

## 2.2 บทบาทของอุทยานแห่งชาติแก่งกระจาน

จากคุณค่าและความสำคัญของอุทยานแห่งชาติแก่งกระจาน ดังที่กล่าวมาแล้วนั้น สามารถพิจารณาถึงบทบาทของอุทยานแห่งชาติแก่งกระจานที่มีต่อสังคม ดังต่อไปนี้

- (1) เป็นแหล่งต้นนํ้าของเขื่อนแก่งกระจานและเขื่อนปราณบุรี ซึ่งใช้ประโยชน์เพื่อการเพาะปลูก และเพื่ออุปโภคและบริโภคของประชาชนที่อาศัยอยู่โดยรอบและในตัวเมืองหัวหินและชะอำ
- (2) เป็นแหล่งท่องเที่ยวของจังหวัดเพชรบุรีและประจวบคีรีขันธ์
- (3) เป็นสถานศึกษาหาความรู้ของผู้สนใจเกี่ยวกับธรรมชาติวิทยา ทั้งป่าไม้และสัตว์ป่า โดยเฉพาะช้างป่า ตลอดจนด้านสังคมวิทยา โดยเฉพาะชาวกะเหรี่ยงที่อาศัยอยู่ในเขตอุทยานแห่งชาติ

### 2.3 ประเด็นปัญหาการจัดการ

จากการวิเคราะห์สถานการณ์ด้านการจัดการอุทยานแห่งชาติแก่งกระจาน สรุปประเด็นปัญหาการจัดการได้ดังต่อไปนี้

- (1) การลักลอบตัดไม้และล่าสัตว์ เนื่องจากมีขนาดพื้นที่กว้างใหญ่ ป่าไม้ สัตว์ป่า อุดมสมบูรณ์ เส้นทางคมนาคมเข้าสู่อุทยานแห่งชาติด้วยความสะดวก จึงเป็นที่สนใจของชาวบ้านที่จะเข้าไปตัดไม้และล่าสัตว์ ประกอบกับเจ้าหน้าที่ของรัฐบางหน่วยงาน ก่อเหตุให้ชาวบ้านลักลอบตัดไม้และล่าสัตว์ จึงเป็นการยากในการคุ้มครองป้องกันของอุทยานแห่งชาติ
- (2) การขาดแคลนบุคลากรและเครื่องมือเครื่องใช้ การบริหารงานของอุทยานแห่งชาติที่เป็นอยู่ เจ้าหน้าที่ต้องดูแลพื้นที่ถึง 23,000 ไร่ต่อคน นอกจากนั้น ยังมีภารกิจอื่น เช่น การบริการทางด้านการท่องเที่ยว เป็นต้น จึงเป็นการยากที่จะปฏิบัติงานให้บรรลุวัตถุประสงค์ของการจัดตั้งอุทยานแห่งชาติอย่างมีประสิทธิภาพได้
- (3) การบุกรุกเข้าไปทำการเพาะปลูกและตั้งชุมชนในเขตอุทยานแห่งชาติ ซึ่งมีทั้งชาวไทยภูเขา (กะเหรี่ยง) และชาวไทยพื้นราบ โดยเฉพาะชาวกะเหรี่ยงบริเวณแม่น้ำบางกลอยต้นแม่น้ำเพชรบุรี สามารถเดินทางติดต่อกับประเทศพม่าได้อย่างสะดวก จึงเป็นปัญหาทางด้านความมั่นคงของประเทศอีกด้วย
- (4) ประชาชนที่อาศัยอยู่ภายในและโดยรอบอุทยานแห่งชาติ ขาดจิตสำนึกในคุณค่าและความสำคัญของป่าไม้และสัตว์ป่า ทำให้ขาดการร่วมมือในการดูแลรักษาอุทยานแห่งชาติ

## 2.4 วัตถุประสงค์การจัดการ

ในระยะของแผนแม่บท พ.ศ. 2536 - 2540 นี้ ได้กำหนดวัตถุประสงค์การจัดการอุทยานแห่งชาติแก่งกระจาน ไว้ ดังต่อไปนี้

- (1) เพื่อป้องกันรักษาทรัพยากรธรรมชาติในเขตอุทยานแห่งชาติ ให้พ้นจากการบุกรุกและทำลาย พร้อมทั้งฟื้นฟูสภาพเสื่อมโทรมให้สมบูรณ์ตามลำดับ
- (2) เพื่อจัดบริการด้านการท่องเที่ยวและศึกษาหาความรู้ แก่ผู้ที่เข้ามาเยี่ยมชมอุทยานแห่งชาติ
- (3) เพื่อส่งเสริมการศึกษา วิจัย ในอันที่จะได้มาซึ่งความรู้ต่าง ๆ ของทรัพยากรธรรมชาติในอุทยานแห่งชาติ เพื่อใช้ในการวางแผนการจัดการในอนาคต
- (4) เพื่อจัดหาอุปกรณ์และเครื่องมือเครื่องใช้ให้เพียงพอกับความต้องการในการดำเนินงานของอุทยานแห่งชาติ

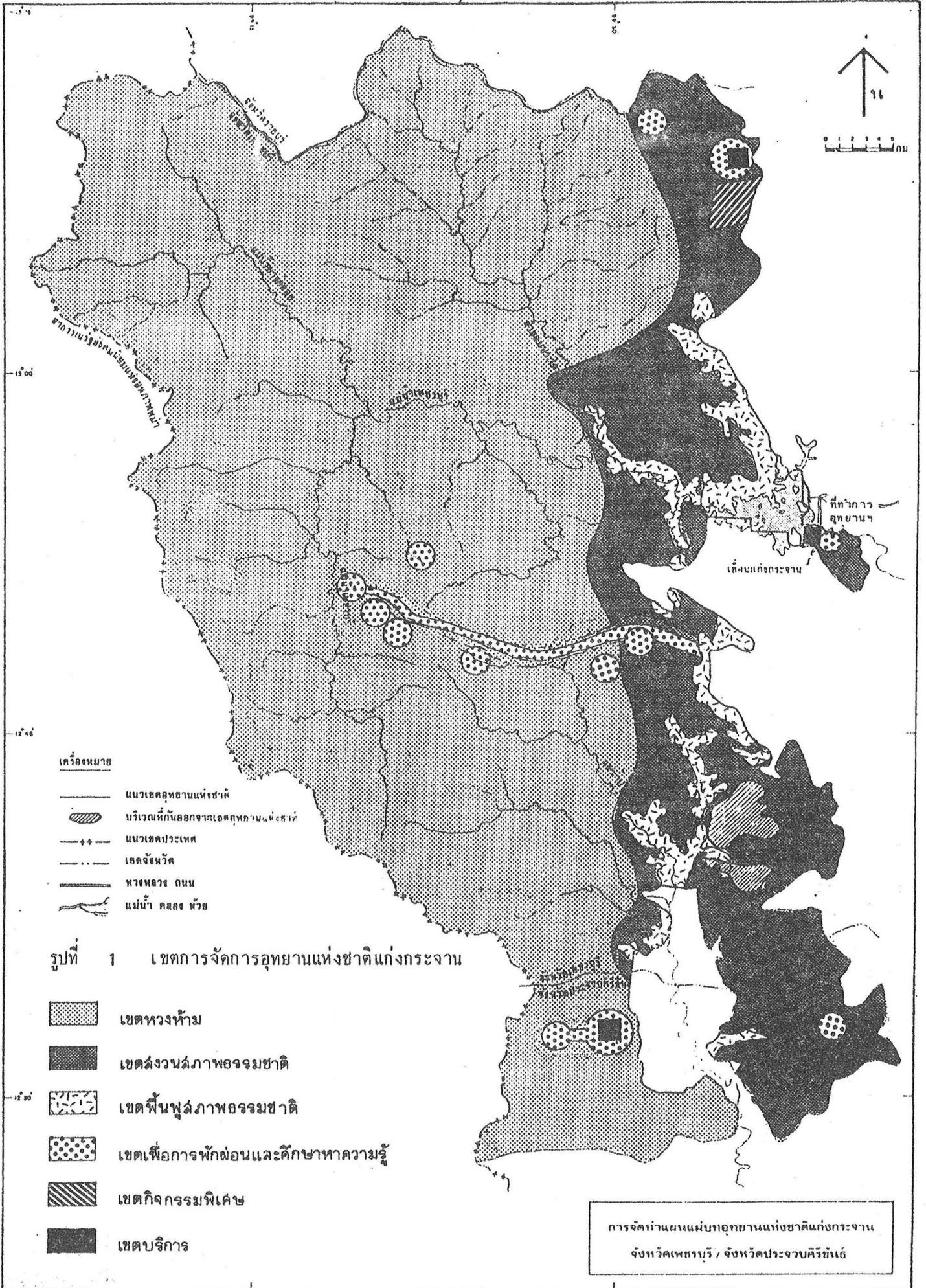
## 2.5 เขตพื้นที่จัดการ (Management Zone)

เขตพื้นที่จัดการอุทยานแห่งชาติแก่งกระจานตามแผนแม่บทนี้ กำหนดขึ้นตามพื้นฐานของทรัพยากรธรรมชาติ ลักษณะทางกายภาพ ความยากง่ายในการดำเนินการ และระดับความรู้ที่มีเกี่ยวกับทรัพยากรสิ่งแวดล้อมในแต่ละพื้นที่ของอุทยานแห่งชาติในปัจจุบัน ซึ่งจำแนกได้ 6 เขต คือ

- (1) เขตบริการ (Intensive Use Zone) เขตนี้จัดไว้เพื่อรองรับการพัฒนาสิ่งอำนวยความสะดวกต่าง ๆ แก่สาธารณชนจำนวนมากที่เข้ามาใช้ประโยชน์ เป็นบริเวณที่ไม่มีจุดเด่นทางธรรมชาติที่ควรรักษาไว้ไม่ให้ถูกทำลาย หรือมีทรัพยากรธรรมชาติที่ถูกทำลายได้ง่ายอยู่น้อยมาก ที่ตั้งมักอยู่ใกล้แหล่งที่จะพัฒนาเป็นจุดท่องเที่ยว พักผ่อน หรือศึกษาหาความรู้เกี่ยวกับธรรมชาติวิทยา ได้แก่ ที่ทำการอุทยานแห่งชาติ (เขาไม้รวก) หน่วยพิทักษ์อุทยานแห่งชาติป่าละอู และบริเวณน้ำพุร้อนหนองหญ้าปล้อง
- (2) เขตเพื่อการพักผ่อนและศึกษาหาความรู้ (Outdoor Recreation Zone) เขตนี้จัดไว้เพื่อให้ผู้มาเที่ยวชมอุทยานแห่งชาติได้สัมผัสกับความสวยงาม พักผ่อน และศึกษาธรรมชาติอย่างใกล้ชิด เป็นบริเวณที่มีจุดเด่นทางธรรมชาติ สามารถที่พัฒนาสิ่งก่อสร้างที่จะอำนวยความสะดวกได้โดยมีข้อจำกัดเฉพาะพื้นที่ รวมทั้งมีมาตรการ

ที่จะลดผลกระทบต่อธรรมชาติที่อาจเกิดขึ้น ยอมให้ผู้ใช้ประโยชน์ได้เข้าร่วมในกิจกรรมนันทนาการที่ทางอุทยานแห่งชาติจัดเตรียมไว้และอยู่ใกล้เขตบริการเพื่อความสะดวกในการเข้าถึง ได้แก่ บริเวณโดยรอบเขตบริการในระยะห่าง 200 ม. บริเวณน้ำตกต่าง ๆ ลานโล่งบนยอดเขาพระเนินทุ่ง น้ำตกห้วยป่าเลาและรวมทั้งน้ำตกชั้นบน ถ้ำค้างคาว ถ้ำวิมาน และลานหนุมาน

- (3) เขตสงวนสภาพธรรมชาติ (Primitive Zone) เป็นบริเวณที่มีสภาพสังคมพืชและธรรมชาติสมบูรณ์ควรค่าแก่การอนุรักษ์ไว้เป็นแหล่งต้นน้ำลำธาร และเพื่ออำนวยความสะดวกให้สภาพธรรมชาติที่เด่นและสวยงามเป็นพิเศษคงอยู่ตลอดไป การพัฒนาสิ่งก่อสร้างจะยอมให้ได้ตามความจำเป็น เช่น ทางเดินเท้าลำลอง ที่นันทนาการที่เก็บและขนย้ายได้ง่าย ตั้งด่านตรวจของเจ้าหน้าที่และสิ่งอำนวยความสะดวกเพื่อการศึกษาวิจัย เป็นต้น เขตนี้ ได้แก่ พื้นที่สูงที่ปกคลุมด้วยสังคมพืชป่าไม้ชนิดต่าง ๆ ในเขตอุทยานแห่งชาติ
- (4) เขตหวงห้าม (Strict Nature Reserve Zone) เป็นบริเวณที่มีทรัพยากรธรรมชาติสมบูรณ์และมีคุณค่าความสำคัญเป็นพิเศษ เช่น เป็นแหล่งสังคมพืชที่เป็นตัวอย่างของประเทศ เป็นที่อยู่อาศัยของสัตว์ป่าชนิดที่สำคัญและหายาก เป็นแหล่งต้นน้ำลำธาร เป็นต้น สภาพของทรัพยากรง่ายต่อการเสื่อมโทรม หรือเมื่อเสื่อมโทรมลงไปแล้ว ยากต่อการที่จะฟื้นฟูสภาพดั้งเดิม เขตนี้จะจำกัดการพัฒนาสิ่งอำนวยความสะดวกให้มีได้น้อยที่สุด เพื่อมิให้เกิดการรบกวนหรือเปลี่ยนแปลงต่อสภาพธรรมชาติ เขตนี้ ได้แก่ บริเวณพื้นที่ภูเขาทางบริเวณพื้นที่ภูเขาสูงทางด้านตะวันออกของอุทยานแห่งชาติ
- (5) เขตฟื้นฟูสภาพธรรมชาติ (Recovery Zone) เป็นบริเวณพื้นที่สภาพธรรมชาติถูกรบกวนทำลายจนเสื่อมโทรม ด้วยสาเหตุต่าง ๆ ทั้งจากฝีมือมนุษย์และภัยธรรมชาติ ซึ่งจำเป็นต้องฟื้นฟูให้กลับคืนสู่สภาพธรรมชาติดั้งเดิม ได้แก่ บริเวณพื้นที่ทำการเพาะปลูกและที่ตั้งหมู่บ้านที่อยู่ในเขตอุทยานแห่งชาติทั้งหมด ซึ่งจะอพยพไปอยู่ในที่จัดสรร
- (6) เขตกิจกรรมพิเศษ (Special Use Zone) เป็นบริเวณที่จำแนกไว้เพื่อรองรับกิจกรรมบางอย่างของประชาชน หรือหน่วยราชการอื่นที่ไม่ได้อยู่ภายใต้ความรับผิดชอบของเจ้าหน้าที่อุทยานแห่งชาติ ที่อาจขัดต่อหลักการจัดการอุทยานแห่งชาติ แต่พยายามที่จะให้กิจกรรมนั้นสอดคล้องกับการดำเนินงานของอุทยานแห่งชาติ และป้องกันมิให้ลุกลามกว้างขวางขึ้น เขตนี้ ได้แก่ บริเวณเขาโบริก ซึ่งได้รับสัมปทานการทำเหมืองแร่ (สัมปทานเหมืองแร่)





### 3. แผนการจัดการ

#### 3.1 แผนการจัดการทรัพยากรธรรมชาติ

##### 3.1.1 เป้าหมาย

- (1) ดำเนินการคุ้มครองรักษาทรัพยากรธรรมชาติของอุทยานแห่งชาติแก่งกระจาน โดย
  - จัดตั้งหน่วยพิทักษ์อุทยานแห่งชาติเพิ่มขึ้นอีก จำนวน 14 หน่วย
  - จัดทำป้ายแสดงแนวเขตอุทยานแห่งชาติตลอดแนว ทั้งด้านเหนือ ตะวันออก และใต้ ตามจุดหมายสำคัญ 16 จุด
  - ปรับปรุงแนวเขต ให้เหมาะสมแก่สภาพ สะดวก แก่การป้องกัน
  - อพยพประชาชนที่บุกรุกครอบครองที่ดินในเขตอุทยานแห่งชาติ จำนวน 422 ครอบครัว ออกไปอยู่ในที่จัดสรรนอกเขตอุทยานแห่งชาติ
- (2) ดำเนินการสำรวจ ศึกษา วิจัย โดยเฉพาะอย่างยิ่งเกี่ยวกับป่าไม้และสัตว์ป่า
- (3) ระดมความร่วมมือกับประชาชนที่อาศัยอยู่โดยรอบอุทยานแห่งชาติ และหน่วยงานราชการที่ปฏิบัติงานอยู่ในพื้นที่ข้างเคียง ในการคุ้มครองรักษาทรัพยากรธรรมชาติของอุทยานแห่งชาติ

##### 3.1.2 มาตรการ

###### 1) การคุ้มครองทรัพยากรธรรมชาติ

(1) จัดทำเครื่องหมายแสดงแนวเขตอุทยานแห่งชาติ โดยจัดทำเป็นป้ายก่ออิฐฉาบปูนขนาด 2 x 3 เมตร พร้อมข้อความแสดงแนวเขตและข้อห้ามต่าง ๆ จำนวน 16 แห่ง ได้แก่ บ้านล้นช้าง บ้านแม่คะเมย บ้านพุ่มเข็ม บ้านพุ่มไทร ห้วยแม่เพรียง บ้านหนองน้ำดำ บ้านหินลาด ห้วยสามเขา บ้านมะค่าสีช่อง บ้านป่าแดง บ้านห้วยโสก บ้านห้วยผึ้ง บ้านห้วยสะตือ บ้านห้วยไคร้ บ้านคอกช้าง และห้วยตะเมาะใหญ่

(2) จัดทำป้ายสังกะสี ขนาด 4x15 นิ้ว เขียนข้อความ "เขตอุทยานแห่งชาติ" ติดโดยรอบแนวเขตทุก ๆ ระยะประมาณ 500 เมตร ต่อ 1 ป้าย ทั้งหมดจำนวน 1,000 ป้าย

(3) จัดตั้งหน่วยพิทักษ์อุทยานแห่งชาติ จำนวน 14 หน่วย ตามลำดับดังต่อไปนี้

- ปีที่ 1 - หน่วยพิทักษ์ฯ เขาหุบเต่า
  - หน่วยพิทักษ์ฯ ห้วยลัดวีใหญ่
  - หน่วยพิทักษ์ฯ แม่น้ำเพชรบุรี
- ปีที่ 2 - หน่วยพิทักษ์ฯ เขาพุ่มเข็ม
  - หน่วยพิทักษ์ฯ ห้วยสะตือ
  - หน่วยพิทักษ์ฯ ห้วยโสก
- ปีที่ 3 - หน่วยพิทักษ์ฯ เขาตะเมาะน้อย
  - หน่วยพิทักษ์ฯ ห้วยพู่ไทร
  - หน่วยพิทักษ์ฯ เขาโบลาน
- ปีที่ 4 - หน่วยพิทักษ์ฯ ห้วยป่าแดง
  - หน่วยพิทักษ์ฯ ตะเมาะใหญ่
  - หน่วยพิทักษ์ฯ เขาหัวช้าง
- ปีที่ 5 - หน่วยพิทักษ์ฯ ห้วยไคร้
  - หน่วยพิทักษ์ฯ เขามะเร็ว

(4) จัดชุดลาดตระเวน โดยให้หน่วยพิทักษ์อุทยานแห่งชาติทุกหน่วย ดำเนินการเพื่อเสริมระบบป้องกันและปราบปรามการกระทำผิดกฎหมายให้สมบูรณ์

(5) ดำเนินการอพยพราษฎรที่อยู่ในเขตอุทยานแห่งชาติจำนวน 422 ครอบครัว ออกไปอยู่ในพื้นที่จัดสรร 2 แห่ง บริเวณตอนใต้ของพื้นที่อุทยานแห่งชาติ เนื้อที่ประมาณ 12,000 ไร่ และ 9,500 ไร่ โดยการดำเนินการของหลายหน่วยงานที่เกี่ยวข้อง ได้แก่ กรมป่าไม้ กองทัพภาคที่ 1 จังหวัดเพชรบุรี ตำรวจตระเวนชายแดน สำนักงานเร่งรัดพัฒนาชนบท กรมชลประทาน สำนักงานพลังงานแห่งชาติ สำนักงานประถมศึกษาแห่งชาติและกรมอนามัย

(6) ปรับปรุงขอบเขตของอุทยานแห่งชาติแก่งกระจาน เพื่อรักษาทรัพยากรธรรมชาติให้คงสภาพธรรมชาติดั้งเดิมไว้ รวมทั้ง เป็นการป้องกันมิให้เกิดการบุกรุกทำลายทรัพยากรธรรมชาติเหล่านั้นในอนาคต บริเวณพื้นที่เหล่านี้ ได้แก่ เขาพุ่มห้วยโสก เขาอ่างแก้ว เขาพุ่มหิน และที่ค้ำไต้ของห้วยสะตือรวมเนื้อที่ประมาณ 35,000 ไร่ ทั้งนี้โดยดำเนินการสำรวจในรายละเอียด ซึ่งหากมีความสมบูรณ์และเหมาะสม ก็ควรที่จะดำเนินการผนวกเข้าเป็นส่วนหนึ่งของอุทยานแห่งชาติแก่งกระจาน

นอกจากนี้ บริเวณที่อุทยานแห่งชาติแก่งกระจานจะดำเนินการปรับปรุงพื้นที่เป็นที่รองรับประชาชนที่จะย้ายออกไปจากพื้นที่บุกรุกในเขตอุทยานชาตินั้น เพื่อให้การจัดระเบียบการ

ใช้พื้นที่และการคุ้มครองรักษาสภาพธรรมชาติดำเนินไปได้อย่างสอดคล้องกัน จึงสมควรปรับปรุงขอบเขตของอุทยานแห่งชาติบริเวณเขาหัวช้าง ห้วยโศก ห้วยสัตว์ใหญ่ และบริเวณด้านทิศใต้ของอ่างเก็บน้ำแก่งกระจาน รวมเนื้อที่ประมาณ 25,000 ไร่ ให้เหมาะสมกับการดำเนินงานของอุทยานแห่งชาติยิ่งขึ้น

## 2) การสำรวจ ศึกษา วิจัย

มีเป้าหมายเพื่อประมวลความรู้ด้านต่าง ๆ ของอุทยานแห่งชาติ เพื่อกำหนดและใช้ในการจัดการทรัพยากรธรรมชาติให้มีประสิทธิภาพมากยิ่งขึ้น โดย

(1) กำหนดและจัดวางแผนผังตัวอย่างถาวรในสังคมพืชป่าชนิดต่าง ๆ ชนิดละ 1 แปลง พร้อมกับดำเนินการตรวจวัดตัวแปรค่าต่าง ๆ ตามที่จะกำหนดขึ้นตามเกณฑ์ทางวิชาการ

(2) ประสานงานกับส่วนราชการที่ทำหน้าที่ศึกษา วิจัย สถาบันวิจัย สถาบันการศึกษา เพื่อจัดบุคลากรมาดำเนินการสำรวจ ศึกษา วิจัย

(3) จัดเตรียมงบประมาณเพื่อการสำรวจ ศึกษา วิจัย และประสานงานกับสถาบันหรือหน่วยงานที่สนับสนุนการวิจัย

## 3) การฟื้นฟูสภาพธรรมชาติ

ดำเนินการฟื้นฟูพื้นที่ที่ได้มีการอพยพราษฎรที่อยู่ในเขตอุทยานแห่งชาติแก่งกระจานไปอยู่ในพื้นที่จัดสรร คิดเป็นเนื้อที่ประมาณ 42,000 ไร่ ซึ่งมีแนวดำเนินการเป็น 2 ทาง ได้แก่ ปล่องให้ฟื้นตัวตามธรรมชาติ และปลูกเสริมป่า โดยเลือกพันธุ์ไม้ท้องถิ่นที่มีอยู่ในบริเวณนี้มาปลูกแบบคละกัน เพื่อให้เป็นสังคมหมู่ไม้แบบหลายชั้นเรือนยอด เช่นเดียวกับสภาพธรรมชาติ

## 4) มวลชนสัมพันธ์

การระดมความร่วมมือของประชาชนในท้องถิ่นโดยรอบ ตลอดจนกลุ่มองค์กรอนุรักษ์เอกชน ในการคุ้มครองทรัพยากรธรรมชาติของอุทยานแห่งชาติ นับเป็นมาตรการเชิงรุกที่สอดคล้องกับแนวความคิดที่ให้ความสำคัญต่อการมีส่วนร่วมของประชาชนในการอนุรักษ์และการจัดการทรัพยากรธรรมชาติ โดย

(1) ผลิตสื่อ สำหรับงานส่งเสริมและเผยแพร่ ประชาสัมพันธ์ ได้แก่ เอกสารสิ่งพิมพ์ต่าง ๆ วีดีโอ สไลด์ สมุดภาพ ชุดนิทรรศการ จัดบุคลากรทำหน้าที่วิทยากร บรรยาย นำ

เที่ยว เกมส์ ฯลฯ

(2) จัดหน่วยประชาสัมพันธ์เคลื่อนที่ หรือประสานความร่วมมือกับหน่วยงานพัฒนาส่งเสริมอาชีพอื่น ๆ ออกปฏิบัติงานให้ความรู้ความเข้าใจแก่ประชาชน-เยาวชน บริเวณโดยรอบอุทยานแห่งชาติแก่งกระจาน ทั้งนี้อาจอาศัยงานเทศกาล งานพิธี งานพัฒนาส่งเสริมอาชีพ ของหน่วยงานต่าง ๆ หรือช่วงเวลาที่เหมาะสมอื่น ๆ

(3) จัดค่ายเยาวชน เพื่อนำเยาวชนให้เข้ามาสัมผัสกับสภาพธรรมชาติของอุทยานแห่งชาติในลักษณะที่ถูกต้อง พร้อมทั้งให้ความรู้ และปลูกฝังให้รับรู้ ปรับเปลี่ยนทัศนคติให้มีความรักหวงแหนและให้ความร่วมมือในการคุ้มครองรักษาทรัพยากรธรรมชาติของอุทยานแห่งชาติ

(4) จัดโครงการเผยแพร่ความรู้เกี่ยวกับการอนุรักษ์ทรัพยากรธรรมชาติและสิ่งแวดล้อม โดยร่วมกับหน่วยงานอื่นที่มีโครงการเกี่ยวกับการฝึกอบรม หรือปฏิบัติงานในลักษณะคล้ายคลึงกัน เช่น พัฒนาชุมชน เกษตร สาธารณสุข เป็นต้น

(5) จัดให้มีบุคลากรของอุทยานแห่งชาติ ดำเนินโครงการ สอนเสริมหลักสูตรสำหรับเยาวชนในสถานศึกษาระดับต่าง ๆ ที่ตั้งอยู่โดยรอบอุทยานแห่งชาติ สำหรับสร้างฐานและขยายผลไปสู่ผู้ปกครองต่อไป

(6) ประสานงานกับกลุ่มองค์กรอนุรักษ์เอกชน เพื่อระดมความร่วมมือให้มีโครงการรณรงค์ในพื้นที่อุทยานแห่งชาติในช่วงเวลาที่เหมาะสม และงานศึกษาวิจัยเกี่ยวกับทรัพยากรธรรมชาติ เพื่อเป็นข้อมูลพื้นฐานในการจัดการในอนาคตต่อไป

### 3.2 แผนสื่อความหมายธรรมชาติเพื่อบริการการพักผ่อนและการศึกษาหาความรู้ของประชาชน (Recreational and Interpretive Plan)

#### 3.2.1 เป้าหมาย

(1) การสื่อความหมายธรรมชาติ ที่มุ่งให้นักท่องเที่ยวมีความเข้าใจถึงคุณค่าความสำคัญของธรรมชาติและมุ่งให้เยาวชน ประชาชนเฉพาะกลุ่มปรับเปลี่ยนทัศนคติและหวงแหนธรรมชาติของอุทยานแห่งชาติ

(2) จัดบริการนักท่องเที่ยวในเขตบริการและเขตธรรมชาติศึกษา เพื่อการพักผ่อนหย่อนใจ

### 3.2.2 มาตรการ

#### 1) การสื่อความหมายธรรมชาติ

การสื่อความหมายธรรมชาติในอุทยานแห่งชาติในกรุงเทพฯ แบ่งออกได้ตามกลุ่มเป้าหมายเป็น 3 ลักษณะ ดังนี้คือ

(1) การสื่อความหมายธรรมชาติ ที่มุ่งสร้างความรับรู้ ความเข้าใจ ถึงคุณค่า ความสำคัญของอุทยานแห่งชาติ และการพักผ่อนหย่อนใจของประชาชน โดยเน้นกลุ่มผู้มาเที่ยวชมอุทยานแห่งชาติในลักษณะมากลับในวันเดียว กรอบในการสร้างสื่อ คือ การเปิดโอกาสให้ประชาชนผู้เข้ามาเที่ยวชมอุทยานแห่งชาติได้เห็น รับรู้ และสัมผัสกับสภาพธรรมชาติ โดยผ่านสื่อที่จัดเตรียมไว้บริเวณพื้นที่ของอุทยานแห่งชาติที่เหมาะสมที่จะมีบทบาทในการสื่อความหมายธรรมชาติดังกล่าวนี้ ได้แก่ ที่ทำการอุทยานแห่งชาติบริเวณ (เขาไม้รวก) น้ำตกห้วยป่าเลา และน้ำตกทอทิพย์ ลักษณะของสื่อที่จำเป็น ได้แก่ ศูนย์บริการนักท่องเที่ยว นิทรรศการ วีดีโอ สไลด์ การบรรยายสรุป ทางเดินศึกษาธรรมชาติ ป้ายอธิบายสภาพจุดสนใจ ตลอดจนแผ่นพับ แผ่นปลิวต่าง ๆ

(2) การสื่อความหมายธรรมชาติ ที่มุ่งให้การศึกษาแก่เยาวชนและประชาชนที่จะสามารถประเมินคุณค่า ปรับเปลี่ยนทัศนคติ ตระหนักและห่วงแหนในระบบธรรมชาติและคุณค่าความสำคัญของทรัพยากรธรรมชาติของอุทยานแห่งชาติควบคู่กับพักผ่อนหาความสดชื่นจากสภาพธรรมชาติ โดยเน้นกลุ่มผู้มาเที่ยวชมอุทยานแห่งชาติในลักษณะของผู้ที่มีความสนใจพิเศษเฉพาะอย่าง มีเวลาที่จะสัมผัสกับสภาพธรรมชาติตามสมควร กรอบในการจัดสื่อความหมาย เน้นให้ผู้มาเที่ยวชมอุทยานแห่งชาติสามารถสัมผัสและใกล้ชิดกับสภาพธรรมชาติเท่าที่จะสามารถเปิดโอกาสให้ได้โดยไม่สูญเสียระบบสมดุลของธรรมชาติ บริเวณพื้นที่ของอุทยานแห่งชาติที่จะจัดการเพื่อกลุ่มเป้าหมายข้างต้น ได้แก่ บริเวณที่ทำการอุทยานแห่งชาติ (เขาไม้รวก) น้ำตกทอทิพย์ เขาพระเนินท่ง ลักษณะของสื่อที่จำเป็น ได้แก่ สื่อต่าง ๆ ของกลุ่มที่ (1) รวมทั้งทางเดินศึกษาธรรมชาติ ที่ตั้งเต็นท์ ค่ายเยาวชน มีคฤหาสน์ เกมส์ และกิจกรรมอื่นที่จัดเตรียมไว้สำหรับกิจกรรมกลุ่ม

(3) การสื่อความหมายธรรมชาติ เพื่อการมีส่วนร่วมในการจัดการอุทยานแห่งชาติ ตามแผนแม่บท โดยถือเป็นมาตรการเชิงรุก ที่มีเป้าหมายอยู่ที่กลุ่มประชาชนที่อาศัยอยู่โดยรอบอุทยานแห่งชาติ ตลอดจนเยาวชนและประชาชนทั่วไป โดยมุ่งเน้นให้กลุ่มเป้าหมายได้รับรู้และเข้าใจสื่อความสำคัญของการอนุรักษ์ทรัพยากรธรรมชาติ คุณค่าความสำคัญของอุทยานแห่งชาติระบบการจัดการอุทยานแห่งชาติ ตลอดจนวิธีการปฏิบัติงานหรือดำเนินงานของเจ้าหน้าที่ของอุทยานแห่งชาติ กระบวนการสื่อความหมายธรรมชาติดังกล่าวนี้ ได้แก่ การจัดโครงการมวลชนสัมพันธ์ ที่เสนอไว้ในแผนการจัดการทรัพยากรธรรมชาติของแผนแม่บทนี้ สำหรับสื่อที่จำเป็น ได้แก่ เอกสาร สิ่งพิมพ์ต่าง ๆ แผ่นป้าย แผ่นปลิว ชุดนิทรรศการเคลื่อนที่ วิทยากร สไลด์ วีดีโอ โปสเตอร์ ฯลฯ

## 2) การกำหนดเขตพื้นที่ท่องเที่ยว

เขตพื้นที่ที่เกี่ยวข้องกับการท่องเที่ยว มี 2 เขต คือ เขตบริการ และเขตธรรมชาติดึกษา (เพื่อการพักผ่อนและการศึกษาหาความรู้) ซึ่งได้กำหนดให้เขตพื้นที่ท่องเที่ยวของอุทยานแห่งชาติ มีขอบเขตพื้นที่จำกัด กล่าวคือ

(1) เขตบริการ กำหนดให้ที่ทำการอุทยานแห่งชาติแก่งกระจาน (เขาไม้รวก) ที่ทำการหน่วยพิทักษ์อุทยานแห่งชาติห้วยป่าเลา และน้ำพุร้อน อำเภอหนองหญ้าปล้อง เป็นเขตบริการ โดยขยายความพร้อมด้านบริการให้เพียงพอสำหรับเป็นฐานการท่องเที่ยวในพื้นที่ต่อไป

(2) เขตธรรมชาติศึกษา เป็นเขตพักผ่อนท่องเที่ยว และหาความรู้ของประชาชน คือ พื้นที่โดยรอบเขตบริการประมาณ 200 เมตร และแหล่งท่องเที่ยวต่าง ๆ ได้แก่

- บริเวณที่พักผ่อน น้ำตกทอทิพย์ น้ำตกปรานบุรี น้ำตกธารทิพย์ น้ำตกหินลาด น้ำตกแม่เสด็จ ผาน้ำหยด น้ำตกสาริกา น้ำตกกระดังงา

- ลานโล่งบนยอดเขาพะเนินทุ่ง
- น้ำตกห้วยป่าเลา รวมทั้งชั้นน้ำตกชั้นบน
- อ่างเก็บน้ำแก่งกระจาน และเกาะที่ประทับ
- ถ้ำค้างคาว ถ้ำวิมาน และลานหินผา

(3) ถนนและเส้นทางเดินป่า ใช้ร่วมกัน เป็นเส้นทางตรวจการณ์และเป็นเส้นทางสำหรับนักท่องเที่ยวเดินทางไปยังแหล่งท่องเที่ยวต่าง ๆ ซึ่งมีจำนวนหลายสาย จัดเป็นส่วนหนึ่งของเขตเพื่อการท่องเที่ยว (ธรรมชาติศึกษา) โดยให้ 2 ข้างถนน และทางเดินเท้าประมาณข้างละ 50 เมตร จัดเป็นเขตธรรมชาติศึกษาและฉนวนแบ่งกันกับเขตอื่น ๆ ด้วย ได้แก่

- ถนนและทางเดินเท้า ไปน้ำตกทอทิพย์ รวมทั้งทางเดินเท้าไปเขาพะเนินทุ่ง
- ถนนจากน้ำพุร้อน - น้ำตกสาริกา และน้ำตกกระดังงา
- ทางเดินป่าด้านหลังที่ทำการอุทยานแห่งชาติ
- ทางเดินป่า น้ำตกห้วยป่าเลา

## 3) การจัดการบริการ

การจัดการบริการ ประกอบด้วยแนวทาง 2 ประการคือ การจัดสิ่งอำนวยความสะดวก และการจัดสื่อความหมายธรรมชาติ ซึ่งกิจกรรมทั้งสองประเภทนี้จะมีอยู่ในทุกพื้นที่ที่มีการพัฒนา ดังนี้

(1) ที่ทำการอุทยานแห่งชาติ (เขาไม้รก)

บริเวณบ้านพัก

และที่จอดรถ

ในเกาะนก

- จัดพื้นที่สำหรับปิกนิก และนิกแรมแบบตั้งแคมป์บริเวณระหว่างที่ทำการกับ
- เพิ่มป้ายสื่อความหมายธรรมชาติ ได้แก่ รายชื่อต้นไม้ ป้ายอธิบายทิวทัศน์
- ปรับปรุงทางเดินเท้าในป่าด้านหลังที่ทำการ
- สร้างสะพานเชื่อมเกาะนกกับแผ่นดินจำนวน 2 สะพาน พร้อมถนนเข้า
- สร้างศาลาชมวิวปลายเกาะนก พร้อมห้องสุขา และปรับปรุงทางเดินเท้า
- จัดบริเวณที่เล่นน้ำในทะเลสาบด้านเหนือแหลมที่นิก

(2) ที่ทำการหน่วยพิทักษ์ห้วยป่าเลา (ป่าละอู)

หน่วยพิทักษ์อุทยานแห่งชาติ เพื่อให้ เป็นบริเวณที่พักผ่อนสำหรับนักท่องเที่ยวอย่างสงบ

คน พร้อมห้องสุขาริมถนนสายใหม่

ของใช้ที่จำเป็น

พนักงานจำนวน 2 หลัง

ในอ่างเก็บน้ำห้วยป่าเลา พร้อมสร้างศาลาและลานพักผ่อน

มายังอ่างเก็บน้ำและจัดทำระบบจ่ายน้ำภายในเขตหน่วยพิทักษ์อุทยานแห่งชาติ

- ก่อสร้างสะพาน และตัดถนนใหม่แยกไปน้ำตกป่าละอูเพื่อไม่ให้ผ่านบริเวณ
- จัดสร้างศูนย์บริการนักท่องเที่ยวขนาดเล็ก โดยมีห้องบรรยายสรุป 50
- สร้างร้านค้าสวัสดิการบริการนักท่องเที่ยว ร้านอาหาร-เครื่องดื่ม และ
- สร้างบ้านพักรับรองจำนวน 5 หลัง จุหลั่งละ 15 คน และสร้างบ้านพัก
- จัดบริเวณค่ายนิกแรม กางเต็นท์และแคมป์ไฟ
- จัดบริเวณให้มีที่จอดรถ ภูมิสถาปัตยกรรม ให้เป็นระเบียบ
- สร้างท่าเรือขนาดเล็กสำหรับบริการเรือพาย จักรยานน้ำเพื่อท่องเที่ยว
- สร้างสะพานแขวนขนาดเล็กสำหรับเดินข้ามลำห้วย 2 สะพาน
- สร้างถังคอนกรีตเก็บน้ำจุ 50 ลูกบาศก์เมตร พร้อมเดินท่อน้ำจากน้ำตก
- จัดระบบเก็บและกำจัดขยะมูลฝอย โดยวิธีเผาและฝังกลบ
- จัดสร้างด่านเก็บค่าธรรมเนียม

(3) น้ำตกห้วยป่าเลา

- ปรับปรุงถนนจากหน่วยพิทักษ์อุทยานแห่งชาติ - น้ำตก สร้างสะพาน 3 แห่ง
- จัดทำที่จอดรถในพื้นที่ตงไม้ ขนาด 10 x 30 ตร.ม. จัดให้มีร้านค้า 2 หน่วย และห้องสุขา 1 ชุด
- ปรับปรุงภูมิสถาปัตยกรรมน้ำตกชั้นที่ 1 โดยสร้างศาลา 1 หลัง จัดที่นั่งพักผ่อน ปิกนิก ปรับปรุงห้องสุขา จัดวางถังขยะในตำแหน่งที่เหมาะสม
- จัดสร้างศาลาที่พักบริเวณน้ำตกชั้น 2 และสะพานแขวนข้ามน้ำตก 1 แห่ง
- ปรับปรุงสะพานไม้ข้ามน้ำตกชั้นที่ 1
- สร้างถังเก็บน้ำในสูง โดยต่อน้ำดิบจากน้ำตกและสร้างระบบจ่ายน้ำไปยังสุขา น้ำตกชั้น 1 และลานจอดรถ
- จัดหาบริเวณทิ้งและกำจัดขยะมูลฝอย

(4) น้ำร้อนหนองหญ้าปล้อง

- ปรับปรุงบริเวณให้สะอาดเรียบร้อย จัดทำที่นั่งพักผ่อนให้แข็งแรงเพียงพอ
- จัดตั้งหน่วยบริการข้อมูลการท่องเที่ยวอุทยานแห่งชาติ และให้ความรู้ด้านการอนุรักษ์ทรัพยากร (อาคารขนาด 6 x 6 เมตร)
- จัดสร้างร้านค้าย่อย จำนวน 2 หน่วย
- จัดสร้างห้องสุขา 1 ชุด
- จัดหาน้ำใช้บรรจุถังไว้ในที่สูงเพื่อจ่ายน้ำมาในบริเวณนี้
- ปรับปรุงถนนที่จอดรถ

นอกจากนี้ควรพัฒนาน้ำตกกระดังงาลำคู่ไปด้วย โดยการสร้างศาลาที่พัก ที่จอดรถ ห้องสุขา และระบบการเก็บกำจัดขยะมูลฝอยบริเวณลานพิกริมน้ำตก เพื่อเสริมการพัฒนาในพื้นที่ตอนเหนือ

(5) ที่พักแรม กม.33

- สร้างศาลาพักผ่อนและห้องสุขา
- สร้างถังเก็บน้ำบนที่สูง กม. 33 โดยสูบน้ำจากน้ำตกหินลาด และจ่ายน้ำไปยังห้องสุขา กม. 33+200
- จัดเตรียมสถานที่เพื่อตั้งเต็นท์
- จัดป้ายสื่อความหมายธรรมชาติบริเวณที่จอดรถและศาลา
- จัดจุดชมวิวและป้ายอธิบายธรรมชาติ



### 3.3 แผนการพัฒนาและบำรุงรักษาสิ่งก่อสร้างและเครื่องมือเครื่องใช้ในการจัดการอุทยานแห่งชาติแก่งกระจาน (Development and Maintenance Plan)

#### 3.3.1 เป้าหมาย

- (1) ดำเนินการบำรุงรักษาและซ่อมแซมสิ่งก่อสร้างและเครื่องมือเครื่องใช้ที่มีอยู่เดิมให้อยู่ในสภาพใช้งานได้ดีต่อไป
- (2) พัฒนาสิ่งก่อสร้างและจัดหาเครื่องมือเครื่องใช้ตามที่กำหนดไว้ในแผนแม่บทนี้ เพื่อใช้ประโยชน์ในการจัดการอุทยานแห่งชาติให้บรรลุวัตถุประสงค์

#### 3.3.2 มาตรการ

1) สิ่งก่อสร้างและเครื่องมือเครื่องใช้ที่มีอยู่แล้ว ประกอบด้วยอาคารและสิ่งก่อสร้าง 32 รายการ และเครื่องมือเครื่องใช้ 1,004 รายการ สำหรับอาคารและสิ่งก่อสร้างมีแนวทางในการบำรุงรักษา ดังต่อไปนี้

(1) การดูแลรักษา การดูแลรักษาอาคารและสิ่งก่อสร้างจะเปลี่ยนแปลงไปตามส่วนประกอบต่าง ๆ ของอาคารดังนี้

- พื้น ดูแลรักษาเป็นประจำทุกวัน
- กระจก ดูแลรักษาเป็นรายสัปดาห์
- ฝ้าฉดมันพื้น ดูแลรักษาเป็นรายเดือน
- ปลวก ดูแลรักษาเป็นราย 6 เดือน
- ล้างสี ดูแลรักษาเป็นรายปี

(2) การซ่อมบำรุง การซ่อมบำรุงอาคารควรจะกำหนดการดำเนินการที่ชัดเจนตามส่วนของอาคารและอายุการใช้งาน โดยแบ่งออกเป็น ส่วนที่ซ่อมบำรุงทุก ๆ 5 ปี ได้แก่ โครงหลังคา (เหล็ก) ประตู ลี และท่อระบายน้ำ เป็นต้น และส่วนที่ซ่อมบำรุงทุก ๆ 10 ปี ได้แก่ เครื่องมุงหลังคา กิ่งแกงอิฐ หน้าต่าง ผนังซีเมนต์ สายไฟฟ้า และท่อประปา เนื่องจากจำนวนอาคารและสิ่งก่อสร้างมีมาก และระยะเวลาการซ่อมบำรุงห่างกันหลายปี เพื่อมิให้เกิดการหลงลืมและสับสน ควรจะได้มีการจัดทำประวัติของอาคารและสิ่งก่อสร้างที่มีอยู่ในอุทยานแห่งชาติไว้

สำหรับอาคารและสิ่งก่อสร้างที่มีอยู่ในอุทยานแห่งชาติแก่งกระจาน ทั้งหมด จำนวน 32 รายการนั้น อยู่ในสภาพดี 23 รายการ และต้องซ่อมบำรุง 9 รายการ ในจำนวน 9 รายการ ที่ต้องซ่อมบำรุงตามแนวทางดำเนินการที่ได้เสนอไว้

นอกจากนี้แล้ว เครื่องมือเครื่องใช้ เป็นอีกสิ่งหนึ่งที่มีส่วนช่วยในการจัดการทรัพยากรธรรมชาติ จากการสำรวจเครื่องมือเครื่องใช้ของอุทยานแห่งชาติแก่งกระจาน มีทั้งสิ้น 1,004 รายการ ในจำนวนนี้ 9 รายการ ที่ต้องซ่อมแซม และ 15 รายการ ที่ชำรุด เนื่องจากเครื่องมือเครื่องใช้ดังกล่าวมีเป็นจำนวนมาก เป็นการยากที่จะแยกแยะออกได้แต่ละรายการ ฉะนั้น การบำรุงรักษาเครื่องมือเครื่องใช้จึงประเมินงบประมาณโดยรวมของแต่ละปี และการที่จะบำรุงรักษาเครื่องมือโดยประเภทได้นั้น สามารถกระทำเป็นรายการ ๆ ไป ในการตั้งของงบประมาณประจำปีของอุทยานแห่งชาติ

2) สิ่งก่อสร้างและเครื่องมือเครื่องใช้ ที่จะจัดหาตามแผนแม่บทการจัดการอุทยานแห่งชาตินี้ ได้กำหนดการก่อสร้างอาคาร และเครื่องมือเครื่องใช้จำนวนหลายรายการ โดยแบ่งการก่อสร้างและจัดหามาออกเป็นปีต่าง ๆ ซึ่งได้เสนอรายละเอียดไว้ในแผนการพัฒนาแต่ละแผนแล้ว

3) ผู้รับผิดชอบ เพื่อที่จะให้งานจัดการในเรื่องนี้เป็นไปอย่างเป็นระบบและต่อเนื่อง จึงเสนอให้ งานบริหาร รับผิดชอบในการซ่อมสร้างและบำรุงรักษาอาคารและเครื่องมือเครื่องใช้ต่าง ๆ ของอุทยานแห่งชาติ โดยมีการดำเนินการดังต่อไปนี้

(1) จัดทำประวัติของอาคารและเครื่องมือเครื่องใช้และการซ่อมบำรุง และวางแผนกำหนดการซ่อมบำรุงอาคาร โดยพิจารณาจากอายุของอาคารและสภาพการใช้งาน

(2) การดำเนินการซ่อมบำรุง อาจจะทำโดยเจ้าหน้าที่ของอุทยานแห่งชาติเองหรือว่าจ้างบุคคลภายนอก โดยกำหนดมาตรฐานและการควบคุมคุณภาพของงานเป็นสิ่งสำคัญในการซ่อมบำรุง ซึ่งจะมีผลต่ออายุการใช้งานอาคารหรือสิ่งก่อสร้างนั้น ๆ

(3) ในกรณีที่จ้างบุคคลภายนอกซ่อมบำรุง ควรดำเนินการตามขั้นตอน คือ ขึ้นสำรวจสภาพ ขึ้นเสนอผู้บริหารเพื่อพิจารณาการซ่อม ขึ้นประเมินราคา ขึ้นจัดจ้าง และขึ้นควบคุมงาน

### 3.4 แผนการบริหารอุทยานแห่งชาติแก่งกระจาน

#### 3.4.1 เป้าหมาย

การบริหารงานอุทยานแห่งชาติที่มีประสิทธิภาพนั้น จะพิจารณาได้จากเป้าหมายดังนี้

- (1) ความสะอาดของเจ้าหน้าที่ในการป้องกันและปราบปราม
- (2) ความสะอาดแก่นักท่องเที่ยว
- (3) ความสัมพันธ์อันดีกับประชาชนในท้องถิ่นใกล้เคียง
- (4) กลไกการบริหารอุทยานแห่งชาติแก่งกระจานมีประสิทธิภาพยิ่งขึ้น

#### 3.4.2 มาตรการ

##### 1) การอำนวยความสะดวกแก่เจ้าหน้าที่ในการป้องกันและปราบปราม

- (1) พัฒนาระบบสื่อสารระหว่างหน่วยพิทักษ์อุทยานแห่งชาติ โดยจัดหาวิทยุติดตั้งประจำที่พร้อมเสาสูงไม่ต่ำกว่า 30 เมตร ให้ครบทุกหน่วย วิทยุติดรถยนต์จำนวน 5 เครื่อง และวิทยุมือถือให้แก่หน่วยพิทักษ์อุทยานแห่งชาติที่มีอยู่และที่จะจัดตั้งใหม่ให้ครบทุกหน่วย ละ 3 เครื่อง หัวหน้าอุทยานแห่งชาติและหัวหน้างานป้องกันรายละเอียด 1 เครื่อง เป็นจำนวนทั้งสิ้น 59 เครื่อง
- (2) พัฒนาและปรับปรุงอาคารบ้านพัก ตามหน่วยพิทักษ์อุทยานแห่งชาติให้สมบูรณ์ ตามกรอบของกองอุทยานแห่งชาติ เพื่อให้เจ้าหน้าที่ได้รับความสะอาดสบายตามสมควรกับการอยู่อาศัย
- (3) จัดให้มีสวัสดิการแก่เจ้าหน้าที่ผู้ปฏิบัติงานป้องกันและปราบปราม โดยอาศัยงบประมาณจากรายได้ของอุทยานแห่งชาติ (การจัดชุดปฏิบัติงานสนาม การจัดเครื่องอุปกรณ์เดินป่า)
- (4) จัดให้มีการฝึกอบรมบุคลากรทั้งด้านอาวุธศึกษา กฎหมาย ตลอดจนระเบียบปฏิบัติในการนำกฎหมายไปใช้ และการดำเนินคดีผู้กระทำความผิดกฎหมายในเขตอุทยานแห่งชาติ เพื่อให้เจ้าหน้าที่มีความสามารถที่จะปฏิบัติงานได้อย่างมีประสิทธิภาพ

##### 2) การอำนวยความสะดวกแก่นักท่องเที่ยว

- (1) จัดให้มีบริการสิ่งอำนวยความสะดวกแก่นักท่องเที่ยว ในเขตบริการและเขตพักผ่อนหย่อนใจและศึกษาหาความรู้ เช่น ที่พัก ร้านอาหาร เส้นทางเข้าถึง ยานพาหนะ เป็นต้น
- (2) จัดให้มีเจ้าหน้าที่ปฏิบัติหน้าที่ในการประชาสัมพันธ์และให้บริการแก่นักท่องเที่ยวเป็นพิเศษ โดยเฉพาะการเดินทางของนักท่องเที่ยวชาวต่างประเทศ
- (3) ปรับปรุงเส้นทางเข้าถึง ทางเดินศึกษาธรรมชาติในแหล่งท่องเที่ยว และศึกษาธรรมชาติ

3) การสร้างความสัมพันธ์อันดีกับประชาชนในท้องถิ่นใกล้เคียง

โดยดำเนินการโครงการมวลชนสัมพันธ์ ตามแผนการจัดการทรัพยากรธรรมชาติ

4) การพัฒนากลไกการบริหารอุทยานแห่งชาติ

4.1) ปรับปรุงโครงสร้างการบริหารให้สอดคล้องกับภารกิจ และพื้นที่รับผิดชอบ โดย

(1) พัฒนาและจัดตั้งหน่วยพิทักษ์อุทยานแห่งชาติ ได้แก่

- ปรับปรุงหน่วยพิทักษ์อุทยานแห่งชาติที่มีอยู่เดิมให้สมบูรณ์ จำนวน

5 หน่วย ได้แก่

- หน่วยพิทักษ์ฯ ห้วยป่าเลา
- หน่วยพิทักษ์ฯ ด่านน้ำปราณบุรี
- หน่วยพิทักษ์ฯ เขาหินลาด
- หน่วยพิทักษ์ฯ เขาสามยอด
- หน่วยพิทักษ์ฯ เขานพคุณ

- จัดตั้งหน่วยพิทักษ์อุทยานแห่งชาติใหม่ จำนวน 14 หน่วย ให้ครบ

จำนวน 19 หน่วย ได้แก่

- หน่วยพิทักษ์ฯ เขาหุบเต่า
- หน่วยพิทักษ์ฯ ห้วยลัดบัวใหญ่
- หน่วยพิทักษ์ฯ แม่น้ำเพชรบุรี
- หน่วยพิทักษ์ฯ เขาพุ่ม
- หน่วยพิทักษ์ฯ ห้วยสะตือ
- หน่วยพิทักษ์ฯ ห้วยโสก
- หน่วยพิทักษ์ฯ เขาตะเมาะน้อย
- หน่วยพิทักษ์ฯ ห้วยนุไทร
- หน่วยพิทักษ์ฯ เขาใบลาน
- หน่วยพิทักษ์ฯ ห้วยป่าแดง
- หน่วยพิทักษ์ฯ ตะเมาะใหญ่
- หน่วยพิทักษ์ฯ เขาหัวช้าง
- หน่วยพิทักษ์ฯ ห้วยไคร้
- หน่วยพิทักษ์ฯ เขามะเร็ว

(2) จัดตั้งศูนย์พิทักษ์อุทยานแห่งชาติ จำนวน 4 ศูนย์ โดยยกฐานะหน่วยพิทักษ์อุทยานแห่งชาติที่มีความเหมาะสม ดังนี้

- ศูนย์พิทักษ์อุทยานแห่งชาติที่ 1 (เขาสามยอด) มีหน้าที่รับผิดชอบ ดังนี้
  - ป้องกันและปราบปราม สกัดกั้นการบุกรุกทำลายป่าไม้และล่าสัตว์รวมทั้งควบคุมดูแลหน่วยพิทักษ์อุทยานแห่งชาติ 5 หน่วย ได้แก่
  - หน่วยพิทักษ์ฯ เขาสามยอด
  - หน่วยพิทักษ์ฯ ต้นน้ำปราณบุรี
  - หน่วยพิทักษ์ฯ เขาหินลาด
  - หน่วยพิทักษ์ฯ เขามะเร็ว
  - หน่วยพิทักษ์ฯ แม่น้ำเพชรบุรี
- ศูนย์พิทักษ์อุทยานแห่งชาติที่ 2 (เขาพญานาค) มีหน้าที่รับผิดชอบ ดังนี้
  - ป้องกันและปราบปราม สกัดกั้นการบุกรุกทำลายป่าไม้และล่าสัตว์รวมทั้งควบคุมดูแลหน่วยพิทักษ์อุทยานแห่งชาติ จำนวน 4 หน่วย ได้แก่
  - หน่วยพิทักษ์ฯ เขาพญานาค
  - หน่วยพิทักษ์ฯ เขาใบลาน
  - หน่วยพิทักษ์ฯ ห้วยแม่คะเมยบน (จัดตั้งหลังปี 2540)
  - หน่วยพิทักษ์ฯ เขาพญานาค
- ศูนย์พิทักษ์อุทยานแห่งชาติที่ 3 (ห้วยโงก) มีหน้าที่รับผิดชอบดังต่อไปนี้
  - ป้องกันและปราบปราม สกัดกั้นการบุกรุกทำลายป่าไม้และล่าสัตว์รวมทั้งควบคุมดูแลหน่วยพิทักษ์อุทยานแห่งชาติ จำนวน 6 หน่วย ได้แก่
  - หน่วยพิทักษ์ฯ ห้วยโงก
  - หน่วยพิทักษ์ฯ เขาหุบเต่า
  - หน่วยพิทักษ์ฯ ห้วยสัตว์ใหญ่
  - หน่วยพิทักษ์ฯ ห้วยป่าแดง
  - หน่วยพิทักษ์ฯ เขาตะเมาะน้อย
  - หน่วยพิทักษ์ฯ เขาหัวช้าง
- ศูนย์พิทักษ์อุทยานแห่งชาติที่ 4 (ห้วยป่าเลา) มีหน้าที่รับผิดชอบ ดังนี้
  - ป้องกันและปราบปราม สกัดกั้นการบุกรุกทำลายป่าไม้และล่าสัตว์รวมทั้งควบคุมดูแลหน่วยพิทักษ์อุทยานแห่งชาติ จำนวน 5 หน่วย ได้แก่

- หน่วยพิทักษ์ฯ ห้วยป่าเลา
- หน่วยพิทักษ์ฯ พุไทร
- หน่วยพิทักษ์ฯ ตะเมาะใหญ่
- หน่วยพิทักษ์ฯ ห้วยไคร้
- หน่วยพิทักษ์ฯ ห้วยสะตือ

(3) จัดตั้งหน่วยจัดการอุทยานแห่งชาติสาขา โดยให้มีหน้าที่รับผิดชอบ ดังนี้  
- งานบริหารอุทยานแห่งชาติสาขา ได้แก่ งานธุรการ นิคมที่ดิน การเงิน  
พัสดุ และยานพาหนะ

- งานด้านบริการการท่องเที่ยว
- งานป้องกัน โดยดูแลและควบคุมศูนย์พิทักษ์อุทยานแห่งชาติที่ 3 และ ที่ 4

(4) จัดตั้งงานวิชาการและวางแผน ให้มีหน้าที่รับผิดชอบ ดังต่อไปนี้  
- กำหนดแนวทางและวางแผนในการสำรวจและศึกษาวิจัย  
- ดำเนินการศึกษาค้นคว้า ในเรื่องที่มีความสำคัญ ที่เกี่ยวข้องกับการจัดการ  
อุทยานแห่งชาติ โดยเฉพาะในเรื่องสัตว์ป่าและพันธุ์ไม้

- จัดวางระบบข้อมูล การจัดเก็บข้อมูลเพื่อการศึกษาวิจัยและเพื่อการจัด  
การอุทยานแห่งชาติ

- จัดทำแผนงานและโครงการ การดำเนินงานประจำปี ตามกรอบแผน  
แม่บทและติดตามประเมินผล

- จัดทำเอกสารทางวิชาการเพื่อเผยแพร่แก่ประชาชนและผู้สนใจ
- กำหนดและจัดทำสื่อธรรมชาติดึกษา
- จัดตั้งพิพิธภัณฑ์และห้องสมุด

#### 4.2) เพิ่มอัตรากำลังให้สอดคล้องกับปริมาณงาน

- (1) เพิ่มอัตรากำลังจากเดิม 5 ตำแหน่ง เป็น 65 ตำแหน่ง
- (2) เพิ่มพนักงานพิทักษ์ป่าจาก 15 ตำแหน่ง เป็น 200 ตำแหน่ง
- (3) ให้มีพนักงานขับรถยนต์ 4 ตำแหน่ง
- (4) เพิ่มลูกจ้างประจำเป็น 10 ตำแหน่ง

แต่ความจำเป็นเร่งด่วนในแผนอัตรากำลัง 3 ปี ควรจะได้รับการจัดสรรอัตรา  
กำลัง ดังนี้

- นักวิชาการป่าไม้ 8 จำนวน 1 อัตรา
- นักวิชาการป่าไม้ 7 จำนวน 2 อัตรา

- นักวิชาการป่าไม้ 6/7 จำนวน 1 อัตรာ
- นักวิชาการป่าไม้ 6 จำนวน 2 อัตรာ
- นักวิชาการป่าไม้ 5 จำนวน 1 อัตรာ
- นักวิชาการป่าไม้ 3-5 จำนวน 2 อัตรာ
- นักพฤกษศาสตร์ 3-5 จำนวน 1 อัตรာ
- นักสัตววิทยา 3-5 จำนวน 1 อัตรာ
- เจ้าหน้าที่บริหารงานทั่วไป 5 จำนวน 1 อัตรာ
- นักวิชาการป่าไม้ 3-5 หรือ 2-4 จำนวน 26 อัตรာ
- นักวิชาการเผยแพร่ 3-5 จำนวน 1 อัตรာ
- เจ้าหน้าที่การเงิน 2-4 จำนวน 1 อัตรာ
- เจ้าหน้าที่ธุรการ 2-4 จำนวน 2 อัตรာ
- เจ้าหน้าที่พิมพ์ดีด 1-3 จำนวน 1 อัตรာ
- ผู้ช่วยพยาบาล จำนวน 1 อัตรာ
- พนักงานพิทักษ์ป่า จำนวน 80 อัตรာ
- พนักงานขับรถยนต์ จำนวน 2 อัตรာ
- คนงาน จำนวน 2 อัตรာ

รวม                      128                      อัตรာ

#### 4.3) พัฒนาประสิทธิภาพบุคลากรให้มีความรู้ความสามารถเหมาะสมกับหน้าที่รับผิดชอบ

- (1) ระดับบริหาร (6, 7, 8) ควรได้รับการพัฒนาในหลักสูตรดังนี้
  - หลักสูตรสำหรับผู้บังคับบัญชาระดับกลาง
  - หลักสูตรด้านการบริหาร เช่น การวิเคราะห์และพัฒนานโยบาย การวางแผน การควบคุมงาน การตัดสินใจ การจูงใจ การสอนงาน ศิลปการบังคับบัญชา
  - การจัดการอุทยานแห่งชาติ
- (2) ระดับ 5 ควรได้รับฝึกอบรมในหลักสูตรต่อไปนี้
  - การบริหารเบื้องต้น เช่น การนำนโยบายไปสู่การปฏิบัติ การวางแผน เทคนิคการประสานงาน การติดตามและประเมินผลงาน การสร้างและพัฒนาทีมงานมนุษย์สัมพันธ์ในการทำงาน
  - ความรู้เฉพาะสาขาในระดับสูงตามหน้าที่ความรับผิดชอบ
  - กฎหมาย และระเบียบของกรมป่าไม้ และอุทยานแห่งชาติ
  - อาวุธศึกษา

- (3) ระดับ 3-4 ควรได้รับการฝึกอบรมในหลักสูตรต่อไปนี้
  - ระเบียบการปฏิบัติราชการ
  - ความรู้เฉพาะสาขา
  - ความรู้ในเรื่องการจัดการอุทยานแห่งชาติ
  - กฎหมายและระเบียบของกรมป่าไม้และอุทยานแห่งชาติ
  - อาวุธศึกษา
- (4) เจ้าหน้าที่งานพิทักษ์ป่า ควรได้รับการฝึกอบรมในหลักสูตร
  - กฎหมายและระเบียบการปฏิบัติงาน
  - กฎหมายและระเบียบเกี่ยวกับอุทยานแห่งชาติ
  - อาวุธศึกษา
  - ความรู้ด้านป่าไม้

4.4) เพิ่มขวัญและกำลังใจให้กับเจ้าหน้าที่

- (1) พิจารณาคัดเลือกบุคคลซึ่งเป็นลูกจ้างชั่วคราว ซึ่งขณะนี้มียู่ 75 คน บรรจุเป็นลูกจ้างประจำ
- (2) จัดตั้งกองทุนสวัสดิการโดยนำเงินรายได้จากการบริหารนักท่องเที่ยวร้อยละ 10-25 มาจัดสวัสดิการให้แก่เจ้าหน้าที่
- (3) พิจารณาให้เงินพิเศษ (เบี้ยกันดาร) ให้แก่เจ้าหน้าที่โดยเฉพาะข้าราชการและเจ้าหน้าที่งานพิทักษ์ป่า ซึ่งปฏิบัติงานอย่างยากลำบากและเสี่ยงอันตราย

4.5) เพิ่มประสิทธิภาพทางการบริหาร

โดยนำ computer ชนิด PC เข้ามาใช้เพื่อการจัดเก็บข้อมูล เพื่อการศึกษาวิจัย และให้การศึกษาแก่ประชาชนและเยาวชนท้องถิ่น ตลอดจนให้ในการวางแผนการจัดการอุทยานแห่งชาติในอนาคต

4.6) ปรับปรุงระบบการประสานงานระหว่างหน่วยงานที่เกี่ยวข้อง

- (1) ควรปรับปรุงคณะกรรมการ อนุกรรมการ คณะทำงาน ให้เอื้ออำนวยกับภารกิจเร่งด่วนของอุทยานแห่งชาติ
- (2) ประสานงานให้มีการนำแผนบริหารอุทยานแห่งชาติบรรจุไว้ในแผนพัฒนาจังหวัด เพื่อความสะดวกในการได้รับการสนับสนุนด้านงบประมาณและการประสานการดำเนินงานกับหน่วยงานที่เกี่ยวข้องอื่น ๆ



(3) ประสานงานให้มีการเสริมสร้างความรู้ความเข้าใจให้ประชาชนตระหนักถึงความสำคัญของอุทยานแห่งชาติ

(4) ประสานงานให้มีการส่งเสริมอาชีพแก่ประชาชนโดยรอบอุทยานแห่งชาติให้พึ่งพาธรรมชาติในอุทยานแห่งชาติลดน้อยลง ดำรงชีวิตอยู่ได้โดยไม่ทำลายป่า โดยบรรจุเข้าโครงการเหล่านี้ไว้ในแผนพัฒนาจังหวัด และเร่งติดตามให้หน่วยราชการที่เกี่ยวข้องปฏิบัติตามโครงการกำหนดไว้อย่างจริงจัง

#### 4. งบประมาณในการดำเนินงาน

งบประมาณ สำหรับใช้ในการดำเนินงานจัดการอุทยานแห่งชาติแก่งกระจาน ในระยะของแผนแม่บทระหว่าง พ.ศ. 2536-2540 ได้เสนอแนะเป็นรายปีตามโครงการและกิจกรรมที่ควรดำเนินการตามลำดับความสำคัญ

วงเงินงบประมาณที่เสนอแนะตามแผนแม่บทนี้ มีลักษณะดังนี้

- (1) วงเงินที่เสนอ มีลักษณะชั้่นามากกว่าที่จะสามารถประเมินเป็นวงเงินที่แท้จริงในทุกกรณี
- (2) วงเงินที่เสนอ เป็นราคาปี 2534 และมีได้ประเมินเพื่อสำหรับอัตราเงินเฟ้อแต่อย่างใด
- (3) งบประมาณที่เสนอแนะนี้ ถือเป็นงบพัฒนาตามแผนแม่บท โดยไม่รวมเงินเดือนของเจ้าหน้าที่ที่ปฏิบัติงานอยู่ในอุทยานแห่งชาติแก่งกระจาน ดังนั้น งบประมาณแต่ละปีที่เสนอขอจะเพิ่มขึ้นมากกว่าที่ระบุไว้ตามแผนแม่บทนี้
- (4) ในการปฏิบัติตามแผน โดยการเสนอโครงการ-กิจกรรมพร้อมงบประมาณประจำปีนั้น เสนอให้อุทยานแห่งชาติแก่งกระจานประเมินงบประมาณเสียใหม่ให้เหมาะสมตามราคาปีที่จะดำเนินการ และกองอุทยานแห่งชาติ จะตั้งงบประมาณหมวดเงินเดือนของเจ้าหน้าที่ฯ เพิ่มขึ้นจากงบพัฒนาที่เสนอขอในแต่ละปี

ตารางที่ 1 แสดงงบประมาณ ในการดำเนินงานจัดการอุทยานแห่งชาติแก่งกระจานตามแผนแม่บทระหว่าง พ.ศ. 2536-2540

ตารางที่ 1 สรุปงบประมาณในการดำเนินการตามแผนแม่บทอุทยานแห่งชาติ  
แก่งกระจาน ระหว่างปี 2536-2540

แผนงาน	งบประมาณปี (บาท)				
	2536	2537	2538	2539	2540
1. การจัดการทรัพยากรธรรมชาติ					
1.1 แผนงานคุ้มครองทรัพยากรธรรมชาติ	11,098,000	11,133,600	8,509,200	9,044,800	5,950,400
1.2 แผนงานสำรวจ ศึกษาวิจัย	190,000	150,000	150,000	150,000	150,000
1.3 แผนงานฟื้นฟูสภาพธรรมชาติ	2.35 ล้าน	2.25 ล้าน	2.25 ล้าน	2.25 ล้าน	2.25 ล้าน
1.4 แผนงานมวลชนสัมพันธ์	625,000	415,000	410,000	210,000	345,000
2. การจัดการบริการการท่องเที่ยวและการสื่อความหมายธรรมชาติ					
2.1 แผนงานจัดบริการท่องเที่ยว	700,000	2,790,000	3,920,000	450,000	2,500,000
2.2 แผนงานสื่อความหมาย	80,000	53,000	29,000	8,000	-
3. การบำรุงรักษาสิ่งก่อสร้างและเครื่องมือเครื่องใช้	676,610	650,000	650,000	650,000	650,000
4. การบริหารงานอุทยานแห่งชาติ	340,000	280,000	280,000	280,000	280,000
รวม	16,059,610	17,721,600	16,198,200	13,042,800	12,125,400

## 5. การนำแผนสู่การปฏิบัติ

### 5.1 การอนุมัติแผน

กองอุทยานแห่งชาติ และอุทยานแห่งชาติแก่งกระจาน ควรจะพิจารณาทบทวนแนวความคิด และแนวทาง-มาตรการ อันเป็นข้อเสนอในแผนแม่บทนี้เป็นครั้งคราว พร้อมกับการปรับปรุง แก้ไขให้เหมาะสมกับสถานการณ์ จากนั้นจึงคัดเลือกและจัดลำดับความสำคัญของภารกิจที่จะดำเนินการ เป็นแผนงาน-โครงการที่ระดับกองมองเห็นชอบแล้ว นำเสนอต่อผู้บริหารระดับสูงขึ้นไปให้ความเห็นชอบ และอนุมัติให้ดำเนินการตามแผนนั้น เพื่อที่จะยึดถือเป็นกรอบนโยบายในการดำเนินงานของทั้งระดับกรม และระดับกอง ตามช่วงเวลาของแผนต่อไป อย่างไรก็ตาม เงื่อนไขของการดำเนินงานตามแผนแม่บทฯ ก็คือ การจัดทำแผนปฏิบัติงานประจำปี จัดของงบประมาณและอัตรากำลัง ประสานแผนปฏิบัติกับหน่วยงานที่เกี่ยวข้อง ปฏิบัติงานตามแผน ควบคุม ติดตามและประเมินผลงานที่ดำเนินการตามแผน และให้มีการปรับปรุงหรือสร้างแผนแม่บทฯ ให้สอดคล้องกับสถานการณ์ของพื้นที่อุทยานแห่งชาติทุก ๆ ระยะ 5 ปี

### 5.2 ขั้นตอน

กระบวนการในการนำแผนแม่บทอุทยานแห่งชาติแก่งกระจาน ไปสู่การดำเนินการที่เป็นจริง ในแต่ละปี โดย แผนปฏิบัติการประจำปี จะเริ่มจาก ในแต่ละปี อุทยานแห่งชาติแก่งกระจาน เป็นผู้ดำเนินการสำรวจ ประมวลปัญหา และความต้องการ ที่เกิดขึ้นอยู่ในพื้นที่ นำมาเป็นแนวทางในการคัดเลือกแผนงาน-โครงการ ที่จะดำเนินการ โดยเฉพาะพื้นที่และกิจกรรมในรายละเอียด จากนั้นจัดทำเป็นข้อเสนอโครงการ พร้อมงบประมาณ เสนอไปยังกองอุทยานแห่งชาติและกรมป่าไม้ เมื่อได้รับอนุมัติโครงการและงบประมาณแล้ว จึงดำเนินการตามโครงการนั้น ๆ เป็นปี ๆ ไป ผลการดำเนินงาน จำเป็นต้องมีการติดตามและประเมินผลเป็นระยะ ๆ และนำไปทบทวนปรับปรุงแผนแม่บทฯ เพื่อจัดทำเป็นแผนแม่บทฯ ของระยะต่อไป

อย่างไรก็ตาม ในกรณีที่ต้องการความผูกพันของการจัดสรรงบประมาณให้ต่อเนื่อง ในกรณีนี้ อุทยานแห่งชาติแก่งกระจานอาจจัดเป็น แผนการลงทุน (Investment Plan) เฉพาะโครงการนั้น ๆ เป็นระยะเวลาหนึ่ง เช่น 3 ปี เป็นต้น โดยมีขั้นตอนการดำเนินงานคล้ายคลึงกับการจัดทำแผนปฏิบัติงานประจำปี

### 5.3 การประสานแผนแม่บทกับแผนพัฒนาระดับจังหวัด

โดยที่พื้นที่อุทยานแห่งชาติแก่งกระจาน ตั้งอยู่ในเขตพื้นที่ปกครองระดับจังหวัดซึ่งใช้แผน

พัฒนาจังหวัด เป็นเครื่องมือในการดำเนินงานพัฒนา ดังนั้น เพื่อให้การจัดการอุทยานแห่งชาติ เป็นส่วนหนึ่งของการพัฒนาจังหวัดที่อุทยานแห่งชาตินั้น ๆ ตั้งอยู่ จึงควรที่จะได้นำแผนแม่บทฯ เข้าไป ประสานกับแผนพัฒนาจังหวัดดังกล่าว ซึ่งมีแนวทาง คือ

(1) ระดับกำหนดกรอบนโยบาย (top-down approach) โดยเสนอแผนแม่บทฯ ให้เป็นส่วนหนึ่งของแผนพัฒนาชนบท ของกระทรวงเกษตรและสหกรณ์ เพื่อนำไปประสานและกำหนดเป็นกรอบนโยบายการพัฒนาชนบทส่งให้จังหวัด ตามขั้นตอนของการจัดทำแผนฯ

(2) ระดับแผนพัฒนาตำบล (bottom-up approach) โดยการประสานงานกับคณะกรรมการสภาตำบล ซึ่งจัดทำแผนพัฒนาตำบล 5 ปี และแผนพัฒนาตำบลประจำปี ในการนำแผนแม่บทฯ เข้าไปเป็นส่วนหนึ่งของแผนดังกล่าว ซึ่งจะได้นำเสนอต่อไป เป็นแผนพัฒนาชนบทระดับอำเภอ และแผนพัฒนาชนบทระดับจังหวัด ต่อไปตามลำดับ

ในทางปฏิบัติ นับว่ามีความจำเป็นที่จะต้องอาศัยทั้ง 2 แนวทางร่วมกัน เพื่อผลสัมฤทธิ์ของการจัดการอุทยานแห่งชาติแก่กระทรวง ตามเจตนารมณ์ที่ตั้งไว้

BT19406

ศูนย์ความรู้ (ศคร.)



BT19406