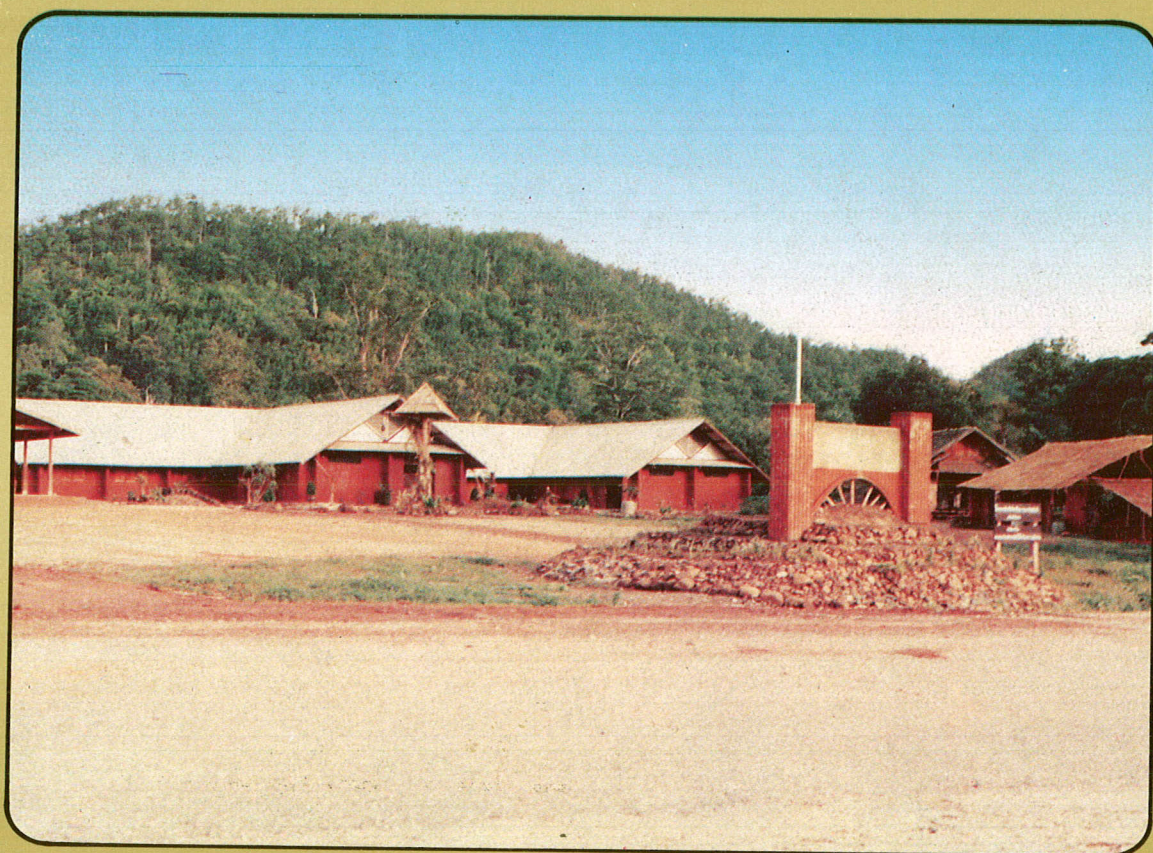


อาคารโรงงานเครื่องปั้นดินเผา
ศูนย์ศิลปาชีพพิเศษ ในพระบรมราชินูปถัมภ์
บ้านแม่ตำ ต.เสริมชัย อ.เสริมงาม จ.ลำปาง



โดย
สถาบันวิจัยวิทยาศาสตร์และเทคโนโลยีแห่งประเทศไทย
กระทรวงวิทยาศาสตร์ เทคโนโลยีและการพลังงาน

69.03:666.3

สทบ

คำนำ

กระทรวงวิทยาศาสตร์ เทคโนโลยีและการพลังงาน ได้เข้าร่วมปฏิบัติงานในโครงการในพระราชดำริและพระราชเสาวนีย์สมเด็จพระนางเจ้าพระบรมราชินีนาถ โดยได้ทรงพระกรุณาโปรดเกล้าโปรดกระหม่อมให้ใช้วิทยาศาสตร์และเทคโนโลยีเข้าช่วยส่งเสริมในโครงการช่วยเหลือราษฎรที่ประสบความเดือดร้อนตามภาคต่างๆ ของประเทศไทย

ในการนี้ ฯพณฯ รัฐมนตรีว่าการ ฯ นายดำรง ลัทธพิพัฒน์ และปลัดกระทรวงวิทยาศาสตร์ ฯ ดร.สง่า สรรพศรี ได้รับสนองพระราชเสาวนีย์เหนือเกล้า ในการนำวิทยาศาสตร์และเทคโนโลยีช่วยส่งเสริมและดำเนินการเพื่อช่วยเหลือราษฎรในเขตอำเภอเสริมงาม และบริเวณใกล้เคียงในเขตจังหวัดลำปาง ให้ได้มีอาชีพที่เหมาะสม โดยเฉพาะอย่างยิ่งในการนำทรัพยากรในท้องถิ่นมาใช้ให้เป็นประโยชน์อย่างสูงสุดและถูกวิธี รวมทั้งเน้นเรื่องงดเว้นการตัดไม้ทำลายป่าอันเป็นต้นน้ำลำธาร แต่จะทำนุบำรุงส่งเสริมให้มีการปลูกและรักษาป่าเป็นสำคัญ



ที่ตั้งโครงการศูนย์ศิลปาชีพพิเศษ บ้านแม่ต๋ำ



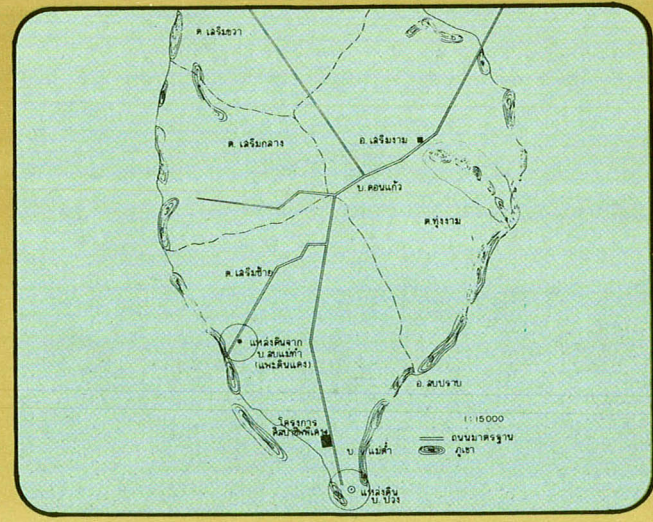
ศูนย์ศิลปาชีพพิเศษบ้านแม่ต๋ำ ตั้งอยู่ที่บ้านแม่ต๋ำ ตำบลเสริมซ้าย อำเภอเสริมงาม จังหวัดลำปาง บริเวณที่ตั้งศูนย์ ฯ ตั้งอยู่ริมถนนบนฝั่งขวาของถนนสายเสริมงาม-ทุ่งหัวช้าง ห่างจากที่ตั้งอำเภอเสริมงามประมาณ 20 กิโลเมตรเศษ และห่างจากจังหวัดลำปางประมาณ 66 กิโลเมตร มีเนื้อที่ประมาณ 5 ไร่เศษ



จากการสำรวจของกรมทรัพยากรธรณี และผลการตรวจวิเคราะห์ของกรมวิทยาศาสตร์บริการ พบว่ามีวัตถุดิบที่เป็นทรัพยากรธรรมชาติในท้องถิ่น คือ ดินขาว ที่มีทั้งคุณภาพดีและปริมาณมากเพียงพอจะส่งเสริมให้ราษฎรประกอบอาชีพทำเครื่องปั้นดินเผาได้เป็นอย่างดี รัฐมนตรีว่าการกระทรวงวิทยาศาสตร์ เทคโนโลยีและการพลังงาน จึงมีบัญชาให้สถาบันวิจัยวิทยาศาสตร์และเทคโนโลยีแห่งประเทศไทย (วท.) ดำเนินการออกแบบและก่อสร้างอาคารโรงงานผลิตเครื่องปั้นดินเผาขึ้นโดยด่วน วท. โดยสาขาวิชาการก่อสร้าง จึงได้ดำเนินการออกแบบและก่อสร้างอาคารโรงงานดังกล่าว รวมทั้งอาคารบ้านพักเจ้าหน้าที่ และอาคารอื่นๆ โดยการนำวัสดุก่อสร้างท้องถิ่นคือ ดินซิเมนต์บล็อก ซึ่งผลิตขึ้นจากดินลูกรังผสมซิเมนต์ โดยใช้แรงงานชาวบ้านในท้องถิ่น และนำมาก่อสร้างโดยใช้แรงงานในท้องถิ่นเช่นกันในลักษณะร่วมกันสร้าง และสามารถให้นักเรียนชุดแรกเข้าเรียนอย่างไม่เป็นทางการได้ ตั้งแต่วันที่ 28 กรกฎาคม 2527

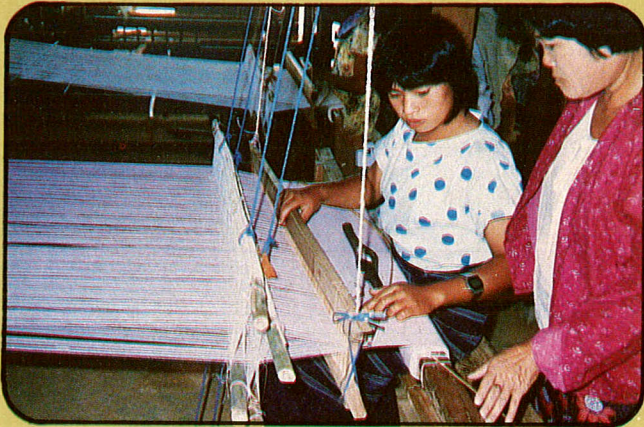
019560

69.03:666.3
สกบ



วัตถุประสงค์ของโครงการศูนย์ศิลปาชีพพิเศษ บ้านแม่ต๋ำ⁺

สมเด็จพระนางเจ้าพระบรมราชินีนาถ ทรงมีพระราชเสาวนีย์ให้ดำเนินการเป็นโครงการส่วนพระองค์ ที่บ้านแม่ต๋ำ ในปีพ.ศ. 2527 โดยใช้ทุนทรัพย์ส่วนพระองค์ และมีหน่วยงานของราชการหลายแห่งเข้าร่วมดำเนินการสนองพระมหากรุณาธิคุณ อาทิ กระทรวงวิทยาศาสตร์ เทคโนโลยีและการพลังงาน, กรมทรัพยากรธรณี ฯลฯ ตลอดจนหน่วยงานของทางราชการในท้องถิ่นทั้งระดับจังหวัดและอำเภอ โดยทรงมีพระราชประสงค์ดังนี้



- เพื่อส่งเสริมให้ประชาชนในพื้นที่ได้มีโอกาสประกอบอาชีพสุจริต โดยมีรายได้เพียงพอกับความเป็นอยู่ตามสมควรแก่อัตภาพ มิต้องเสี่ยงกับการถูกจับเนื่องจากการกระทำผิดกฎหมายอีกต่อไป
- เพื่ออนุรักษ์สภาพป่าต้นน้ำลำธารให้มีความสมบูรณ์ตามธรรมชาติ โดยหยุดการตัดไม้ทำลายป่า อันเป็นต้นน้ำลำธาร และฟื้นฟูสภาพป่าให้ดีขึ้น ตลอดจนขยายพื้นที่ป่าไม้ให้มากขึ้น
- เพื่ออนุรักษ์สัตว์ป่านานาชนิดให้คงอยู่และเพิ่มปริมาณมากขึ้น อันจะช่วยรักษาความสมดุลย์ทางธรรมชาติ ทำให้สภาวะแวดล้อมกลับคืนสู่สภาพเดิมอีกครั้ง

การเข้าร่วมโครงการศูนย์ศิลปาชีพพิเศษ บ้านแม่ต๋ำ⁺



กระทรวงวิทยาศาสตร์ เทคโนโลยีและการพลังงาน พิจารณาเห็นว่าโครงการศิลปาชีพพิเศษตามพระราชเสาวนีย์นี้ สามารถนำวิทยาศาสตร์และเทคโนโลยีเข้าช่วยแก้ปัญหาและบรรเทาความเดือดร้อนของราษฎรได้เป็นอย่างดี จึงได้มอบหมายให้หน่วยงานในสังกัดของกระทรวงฯ ร่วมกันดำเนินการ 8 หน่วยงาน ตามความรับผิดชอบต่างกัันดังนี้คือ

- ศูนย์ถ่ายทอดเทคโนโลยี สำนักงานปลัดกระทรวงฯ
 - ดำเนินการประสานงานและจัดหาครุภัณฑ์
- กรมวิทยาศาสตร์บริการ
 - ดำเนินการจัดหาวิทยากรฝึกสอนและอบรม ตรวจสอบวิเคราะห์เรื่องวัตถุสืบ และจัดหารูปแบบผลิตภัณฑ์ที่เหมาะสม
- สถาบันวิจัยวิทยาศาสตร์และเทคโนโลยีแห่งประเทศไทย
 - ดำเนินการจัดหางบประมาณและดำเนินการก่อสร้างอาคารสถานที่และตกแต่งบริเวณ

อนึ่ง สำหรับการบริหารงานในโครงการศูนย์ศิลปาชีพพิเศษฯ นี้ ได้รับความร่วมมือจากหน่วยงานของทางทหารเป็นผู้จัดบุคลากรเข้าบริหารงาน เพื่อให้ศูนย์ดำเนินการต่อไปภายหลังจากหน่วยงานต่างๆ ของกระทรวงวิทยาศาสตร์ฯ เสร็จภารกิจแล้ว ทั้งนี้ภายใต้พระบรมราชูปถัมภ์

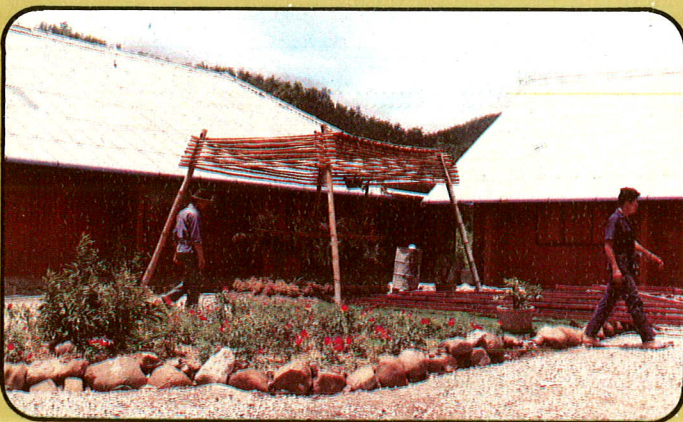
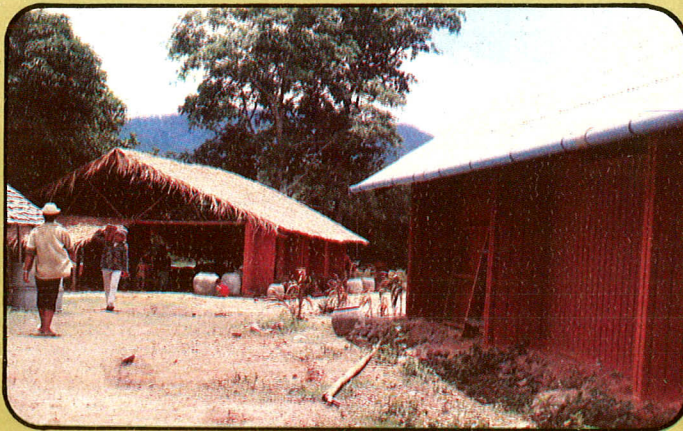
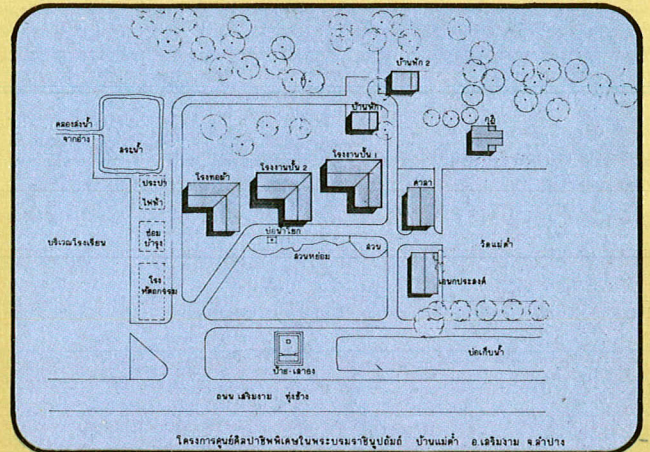
องค์ประกอบของศูนย์ศิลปาชีพพิเศษ บ้านแม่ต๋ำ⁺

บริเวณที่ตั้งโครงการศูนย์ศิลปาชีพพิเศษบ้านแม่ต๋ำ เป็นบริเวณที่ราบบนเนินเขาเตี้ย โดยให้ปรับพื้นที่ให้เรียบพอสมควร เหมาะสมที่จะจัดวางอาคารองค์ประกอบต่างๆ ได้

ภายในผังบริเวณของศูนย์ฯ มีองค์ประกอบของอาคารประเภทต่างๆ และองค์ประกอบอื่นๆ ดังนี้

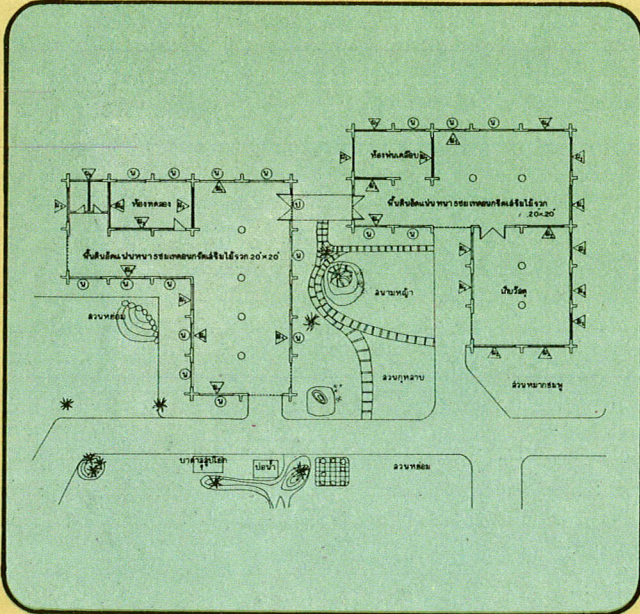
- อาคารโรงงานทอผ้า
- อาคารโรงงานเครื่องปั้นดินเผา หลังที่ 1
- อาคารโรงงานเครื่องปั้นดินเผา หลังที่ 2
- อาคารบ้านพักเจ้าหน้าที่ หลังที่ 1
- อาคารบ้านพักเจ้าหน้าที่ หลังที่ 2
- อาคารเอนกประสงค์
- บริเวณภูมิสถาปัตยกรรมอันประกอบด้วย ถนนเชื่อมโยงติดต่อกัน, ลาน, สวนหย่อม และสนามหญ้า
- ป้ายบอกทิศทาง
- ป้ายชื่อศูนย์ฯ และเสาธง

นอกจากนี้ยังมีอาคารองค์ประกอบอื่นๆ ตั้งอยู่รอบๆ บริเวณศูนย์ฯ ได้แก่ บริเวณวัดแม่ต๋ำ, ศาลาบำเพ็ญกุศล, ภูมิพระ, บริเวณโรงเรียนแม่ต๋ำ ฯลฯ



อาคารโรงงานเครื่องปั้นดินเผา

อาคารโรงงานเครื่องปั้นดินเผา ประกอบด้วยอาคาร 2 หลัง ซึ่งอาคารแต่ละหลังมีเนื้อที่ใช้สอยหลังละประมาณ 225 ตารางเมตร รวมอาคาร 2 หลัง มีเนื้อที่ประมาณ 450 ตารางเมตร ซึ่งแบ่งการใช้สอยส่วนต่าง ๆ ของพื้นที่ดังนี้



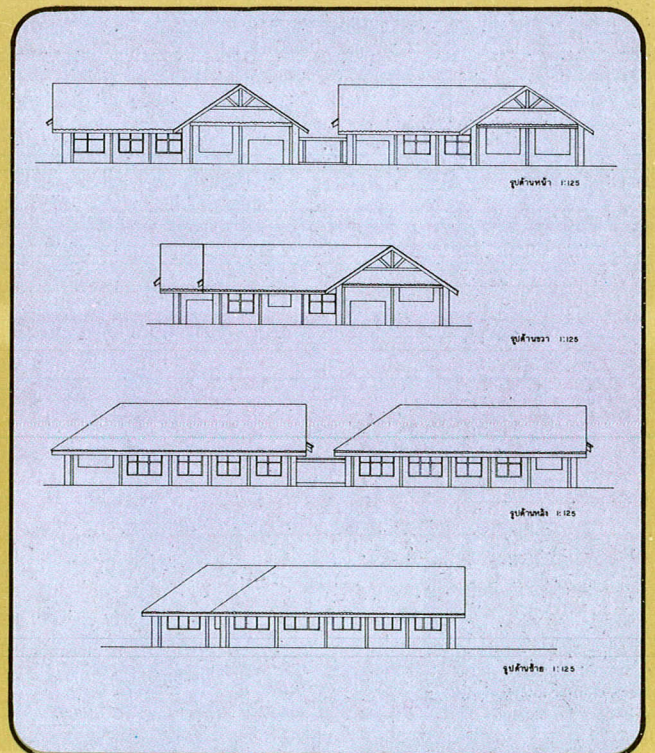
- อาคารโรงงานหลังที่ 1 ประกอบด้วย
 - ห้องเก็บวัตถุดิบ คือ ดินขาว และอื่น ๆ
 - ห้องบดย่อย และผสมวัตถุดิบ
 - ที่ปั้น
 - ที่ผึ่งแห้ง
 - เตาเผาด้วยแก๊ส
 - ที่เก็บผลิตภัณฑ์ที่เผาแล้ว
 - ที่พ่นน้ำเคลือบ และพ่นสีต่าง ๆ
- อาคารโรงงานหลังที่ 2 ประกอบด้วย
 - ห้องปฏิบัติการ
 - ที่ออกแบบลวดลาย
 - ที่ตกแต่งลวดลาย
 - ที่ทาสีเคลือบ
 - ที่ตกแต่งผลิตภัณฑ์ครั้งสุดท้าย
 - ที่บรรจุหีบห่อ และที่เก็บผลิตภัณฑ์ดินเผา

การออกแบบอาคารโรงงาน เครื่องปั้นดินเผา

การออกแบบอาคารโรงงานเครื่องปั้นดินเผาชนิดล้อหลัก—
เกณฑ์ในการออกแบบดังนี้

- ให้สอดคล้องกับกระบวนการผลิตเครื่องปั้นดินเผา ซึ่งกำหนดโดยกรมวิทยาศาสตร์บริการ
- ให้ใช้วัสดุท้องถิ่น โดยนำทรัพยากรท้องถิ่นมาใช้เป็นวัสดุหลักในการก่อสร้าง
- หลีกเลี่ยงการใช้ไม้ให้มากที่สุด
- ใช้เวลาในการก่อสร้างไม่เกิน 60 วัน
- ใช้งบประมาณในการก่อสร้างน้อยที่สุด
- ให้แรงงานชาวบ้านให้เป็นประโยชน์มากที่สุด

จากหลักเกณฑ์ในการออกแบบดังกล่าว อาคารโรงงาน — ทั้ง 2 หลัง ออกแบบโครงสร้างในระบบผนังรับน้ำหนัก โดยใช้ดินซีเมนต์บล็อกแบบประสาน (Interlocking Block) เป็นวัสดุก่อสร้างหลัก ซึ่งผลิตโดยใช้ทรัพยากรท้องถิ่นและแรงงานชาวบ้านในท้องถิ่น โครงสร้างหลังคาเป็นโครงสร้างเหล็ก, วัสดุผนังเป็นกระเบื้องใยหินลอนเล็ก สำหรับพื้นเป็นคอนกรีตเสริมด้วยไม้ไผ่ ส่วนประตูหน้าต่างเป็นไม้

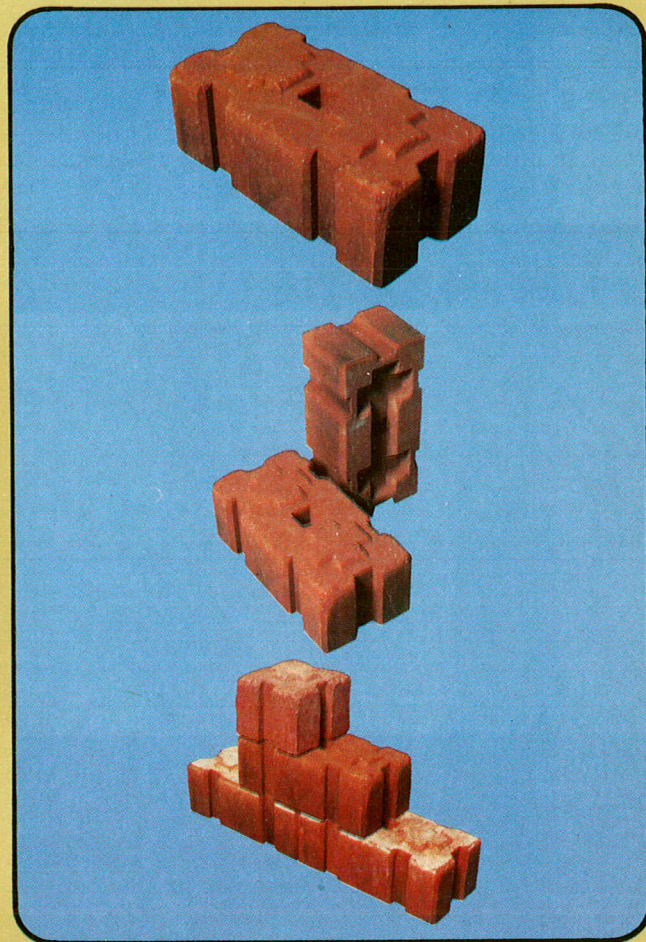


ดินซิเมนต์บล็อกแบบประสาน (Interlocking Block)

ดินซิเมนต์บล็อกแบบประสาน (Interlocking Block) คือ ดินซิเมนต์บล็อกที่ได้พัฒนาในด้านรูปแบบ เพื่อการนำมาก่อสร้างได้อย่างสะดวก รวดเร็วขึ้นกว่าแบบธรรมดา การผลิตดินซิเมนต์บล็อกมีวิธีการโดยทั่วไปดังนี้

- นำดินที่เหมาะสม อันได้แก่ ดินลูกรังหรือดินแดง ดินปนทรายที่มีคุณสมบัติ มีความร่วนไม่เหนียวติดมือ มาร้อนผ่านตะแกรงเบอร์ 4 (ตะแกรงมีตาห่างประมาณ 4 มิลลิเมตร)
- นำปูนซิเมนต์ธรรมดาผสมกับดินตามข้อ 1 ในอัตราส่วน 1 : 8 คลุกเคล้ากันให้เข้ากันดี แล้วผสมน้ำเพียงเล็กน้อยคลุกเคล้าให้เข้ากันดีพอสมควร
- นำดินที่ผสมตามข้อ 2 ไปใส่ในเครื่องอัดขึ้นวาแรม โดยอัดตามกรรมวิธีของเครื่อง จะได้ดินซิเมนต์บล็อก
- นำดินซิเมนต์บล็อกที่ได้มาบ่มโดยการฝังไว้ในที่ร่ม ประมาณ 10-14 วัน จึงนำมาใช้ในการก่อสร้าง โดยใช้เป็นวัสดุก่อผนังแบบผนังรับน้ำหนัก (Load Bearing Wall) โดยไม่ต้องมีเสา

สำหรับแหล่งดินที่นำมาใช้ทำการก่อสร้างอาคารโรงงาน เครื่องปั้นดินเผาบ้านแม่ต๋ำ ได้มาจากดินลูกรังที่บ้านสบแม่ธรรม หมู่ที่ 2 ที่เรียกว่า “แพะดินแดง” (อยู่ห่างจากศูนย์ฯ ประมาณ 12 กิโลเมตร) ส่วนแหล่งดินที่นำมาใช้ก่อสร้างบ้านพักเจ้าหน้าที่ ได้มาจากบริเวณบ้านปวง (อยู่ห่างจากศูนย์ฯ ประมาณ 10 กิโลเมตร)



การก่อสร้างอาคารและการจัดภูมิสถาปัตยกรรม

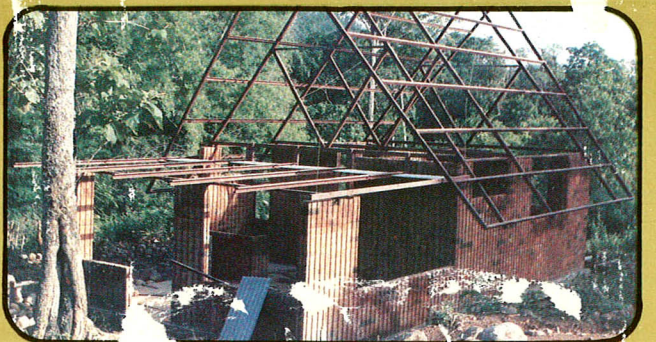
โดยที่งานนี้เป็นงานเร่งด่วนเป็นพิเศษ การก่อสร้างอาคารที่มีเนื้อที่ถึง 450 ตารางเมตร ให้เสร็จภายในเวลา 60 วันนั้น เป็นงานที่ผู้รับเหมาทั่วไปมีอาจรับดำเนินการให้เสร็จทันกำหนด หรือถ้าจะให้เสร็จทันตามกำหนดจะต้องใช้แรงงาน ตลอดจนเครื่องมือ เครื่องจักรกลจำนวนมาก ทำให้ราคาค่าก่อสร้างงานนี้สูงมากตามไปด้วย ซึ่งคาดประมาณว่าราคาค่าก่อสร้างจะไม่ต่ำกว่า 1 ล้านบาท

เพื่อให้การดำเนินการก่อสร้างเป็นไปอย่างประหยัดงบประมาณ วท. จึงใช้วิธีการส่งคณะเจ้าหน้าที่ของ วท. ดำเนินการก่อสร้างเอง โดยจัดหาเครื่องมือ เครื่องอัดซิเมนต์ สำหรับดินซิเมนต์บล็อกแบบประสาน (Interlocking Block) เอง จัดซื้อวัสดุอุปกรณ์เอง และดำเนินการก่อสร้างโดยใช้แรงงานในท้องถิ่นโดยการว่าจ้างแรงงานชาวบ้านก่อสร้างด้วยวิธีการดังกล่าวจึงสามารถก่อสร้างอาคารโรงงาน 2 หลังได้เสร็จ นอกจากนี้ยังได้จัดภูมิสถาปัตยกรรม ได้แก่ การจัดทำถนน, ลาน, ตกแต่งบริเวณ, จัดสร้างระบบระบายน้ำ และจัดสวนให้สวยงามด้วยแรงงานและฝีมือชาวบ้านทั้งสิ้น

อนึ่ง จากการฝึกสอนชาวบ้านในท้องถิ่นผลิตดินซิเมนต์บล็อก ตลอดจนระบบการก่อสร้าง และชาวบ้านลงมือก่อสร้างเองยังส่งผลกระทบได้ทำให้ชาวบ้านในท้องถิ่นนั้นมีความสามารถ มีความรู้เพิ่มขึ้น และสามารถจัดทำ ฝึกฝนด้วยตนเอง จนมีอาชีพผลิตวัสดุก่อสร้างขึ้นจำหน่าย หรือนำมาใช้ในท้องถิ่น คือ ดินซิเมนต์บล็อก ในอันที่จะนำมาใช้แทนไม้ ทำให้ชาวบ้านหยุดการตัดไม้ทำลายป่าเอามาสร้างบ้านได้อีกเป็นจำนวนมาก อีกทั้งเป็นการเพิ่มรายได้อีกทางหนึ่งด้วย



หลังจากอาคารโรงฝึกงานสร้างเสร็จได้เปิดดำเนินการใช้งาน มีนักเรียนรุ่นแรกซึ่งเป็นชาวบ้าน ในหมู่บ้านแม่ต้า และหมู่บ้านข้างเคียงเข้ารับการฝึกงานทำเครื่องปั้นดินเผาในระยะแรกจำนวน 30 คน ผลิตผลงานฝีมือเป็นที่ชื่นชอบสำหรับผู้เข้าเยี่ยมชมจำนวนมาก คณะครูอาจารย์จากกรมวิทยาศาสตร์บริการ ได้หมุนเวียนกันไปเพิ่มพูนความรู้แก่นักเรียนดังกล่าวตลอดมา โดยได้รับความอนุเคราะห์ทางด้านเครื่องมือเครื่องจักรกลและเตาเผาจากศูนย์ถ่ายทอดเทคโนโลยี สำนักงานปลัดกระทรวงฯ และเจ้าหน้าที่ระดับหมู่บ้าน อำเภอ ตำบล จังหวัด เป็นอย่างดี



BT 19560

ระยะเวลาดำเนินงาน

การดำเนินงานการก่อสร้าง เริ่มเมื่อวันที่ 15 มิถุนายน 2527 ใช้ระยะเวลาทำการก่อสร้างอาคารรวมทั้งสิ้น 56 วัน และสามารถเปิดดำเนินการใช้อย่างไม่เป็นทางการเมื่อวันที่ 28 กรกฎาคม 2527 สำหรับงานตกแต่งสวนและฝังบริเวณแล้วเสร็จเมื่อวันที่ 12 สิงหาคม 2527

งบประมาณดำเนินงาน

งบประมาณสำหรับการก่อสร้างอาคาร ซึ่งหมายถึงโรงฝึกงาน 2 หลัง บ้านพักเจ้าหน้าที่ 2 หลัง รวมทั้งการจัดภูมิสถาปัตยกรรม อันได้แก่ การทำถนน ระบบระบายน้ำ ลานพักผ่อน จัดสวน ฯลฯ รวมทั้งสิ้น 722,918.- บาท (เจ็ดแสนสองหมื่นสองพันเก้าร้อยสิบแปดบาทถ้วน)

ผลประโยชน์ที่ได้รับ

จากการที่ วท. ได้ดำเนินการจัดสร้างอาคารโรงฝึกงาน เครื่องปั้นดินเผา ตลอดจนอาคารบ้านพักเจ้าหน้าที่ ด้วยวิธีการใช้ดินซิเมนต์บล็อกเป็นวัสดุก่อสร้าง และใช้แรงงานจากประชาชนในท้องถิ่นนั้น นอกจากจะทำให้ประชาชนในหมู่บ้านได้มีรายได้เพิ่มขึ้นในช่วงที่ทำการก่อสร้างแล้ว ประชาชนในท้องถิ่นที่ได้รับการฝึกฝนอบรมการผลิตและการสร้างอาคารด้วยดินซิเมนต์จากเจ้าหน้าที่ของ วท. ได้ให้ความสนใจในเรื่องนี้มาก โดยได้รวมกลุ่มกันตั้งเป็นสหกรณ์ผลิตดินซิเมนต์บล็อกเป็นอาชีพเพื่อหารายได้เลี้ยงครอบครัวได้อีกทางหนึ่ง และยังเป็นการนำทรัพยากรธรรมชาติ ซึ่งหาได้ไม่ยากในท้องถิ่นมาใช้ก่อสร้างอาคารแทนการใช้ไม้ ซึ่งจะช่วยให้ลดการตัดไม้ทำลายป่าไม้ ในการรวมกันเป็นสหกรณ์ผลิตดินซิเมนต์บล็อกดังกล่าวได้ดำเนินการก่อสร้างรวมหุ้นๆ ละ 100.- บาท ในระยะเริ่มต้น ซึ่งในระยะต่อมาประชาชนได้รับพระมหากรุณาธิคุณจากสมเด็จพระนางเจ้าสิริกิติ์ พระบรมราชินีนาถ พระราชทานทุนทรัพย์ส่วนพระองค์เป็นทุนดำเนินการ 100,000.- บาท (หนึ่งแสนบาท) ในขณะนี้ได้ก่อสร้างโรงงานในแหล่งดิน ที่หมู่ที่ 2 บ้านสบแม่ธรรม ซึ่งอยู่ห่างจากศูนย์ศิลปาชีพพิเศษฯ ประมาณ 12 กิโลเมตร และได้เริ่มผลิตดินซิเมนต์บล็อกเพื่อจำหน่าย เป็นอุตสาหกรรมขนาดย่อมในหมู่บ้านแล้ว

นับว่าผลงานที่ วท. ได้ดำเนินการในโครงการนี้แสดงให้เห็นอย่างชัดเจนถึงการนำความรู้ ซึ่งเป็นผลงานวิจัยทางวิทยาศาสตร์ และ เทคโนโลยีมาถ่ายทอดให้ถึงผู้ใช้โดยตรง ได้แก่ ชาวชนบทในท้องถิ่นอันเป็นการสนองพระมหากรุณาธิคุณตามพระราชประสงค์เป็นอย่างดี



คณะผู้ร่วมโครงการ

หัวหน้าโครงการ ดร.สง่า สรรพศรี
 ปลัดกระทรวงวิทยาศาสตร์ เทคโนโลยี และการพลังงาน

คณะทำงานฝ่าย วท.

หัวหน้าคณะ ดร.สันทัด โรจนสุนทร
 รองผู้ว่าการ 1

รองหัวหน้าคณะ นายดิเรก รอดสวัสดิ์
 รักษาราชการผู้อำนวยการก่อสร้าง

ผู้ออกแบบอาคาร นายฉัตรศิริ ธรรมารมณี
 สถาปนิก นักวิชาการระดับ 5
 สาขาวิชาการศึกษา

ผู้ดำเนินการก่อสร้าง นายน้อย พลายภู
 หัวหน้าห้องปฏิบัติการเทคโนโลยีการก่อสร้าง
 สาขาวิชาการศึกษา

ศูนย์ความรู้ (ศคร.)

BT19560

นายแจลัม สุรสิทธิ์
ช่างเทคนิคการก่อสร้างระดับ 3

นายสรรเสริญ จันทร์กระพ้อ
ช่างเทคนิคและพนักงานขับรถ
นายเชาว์ดี วลีธำรง
เจ้าหน้าที่จัดซื้อวัสดุอุปกรณ์ระดับ 4

คณะทำงานฝ่าย สป.วทพ.
หัวหน้าคณะ นายณรงค์ รัตนะ
 ผู้อำนวยการศูนย์ถ่ายทอดเทคโนโลยี

ผู้ประสานงาน นายสุพรรณ แสงทอง
 เจ้าหน้าที่ระดับ 4 ประจำ สป.วทพ.