



ศูนย์ศึกษาการพัฒนา  
อันเนื่องมาจากพระราชดำริ

711.3  
สนก



ឧ.សុមេរ ព័ន្ធវិទ្យា ប្រឹក្សា

## แก้คำผิด

หน้า	คอลัมน์	บรรทัดที่	ข้อความเดิม	แก้เป็น
9	ซ้าย	7	ไม้จัดตั้งศูนย์	จัดตั้งศูนย์
25	ซ้าย	7-8	ในบริเวณพื้นที่เพาะปลูก ที่ได้รับความเสียหายจากน้ำเค็ม ในบริเวณพื้นที่เพาะปลูก ที่ได้รับความเสียหายจากน้ำเค็ม	ในบริเวณพื้นที่เพาะปลูก ที่ได้รับความเสียหายจากน้ำเค็ม
27	ซ้าย	8	ล้านบาท	ล้านคน
30	ซ้าย	10	ตอบบน	ตอนบน



## คำปรารภ

หนังสือ “ศูนย์ศึกษาการพัฒนาอันเนื่องมาจากพระราชดำริ” นี้ คณะกรรมการพิเศษเพื่อประสานงานโครงการอันเนื่องมาจากพระราชดำริ (กปร.) และสำนักราชเลขาธิการ ได้จัดพิมพ์ขึ้นเพื่อเฉลิมพระเกียรติ พระบาทสมเด็จพระเจ้าอยู่หัว ในโอกาสวันเฉลิมพระชนมพรรษา วันที่ 5 ธันวาคม 2527 ด้วยความสำนึกในพระมหากรุณาธิคุณ ที่ทรงมีต่อพสกนิกร อย่างถ้วนหน้า โดยเฉพาะในด้านการพัฒนาที่มีผลเป็นอย่างมากต่อความเป็นอยู่ของประชาชน และเป็นประโยชน์ต่อประเทศชาติเป็นส่วนรวมด้วย

ศูนย์ศึกษาการพัฒนาอันเนื่องมาจากพระราชดำริ นี้ อาจกล่าวได้ว่าเป็นโครงการพระราชดำริแนวใหม่ที่สมควรจะได้เผยแพร่ให้สาธารณชนโดยทั่วไปได้ทราบ และเข้าใจถึงแนวพระราชดำริ อันเป็นพระราชกรณียกิจอีกประเภทหนึ่งในการพัฒนา นอกเหนือไปจากการพัฒนาประเภทอื่น ๆ ที่มีอยู่อีกมาก

จึงหวังว่าหนังสือนี้ นอกจากจะเป็นประโยชน์ต่อผู้ที่สนใจแล้ว ยังจะเป็นการเผยแพร่พระราชกรณียกิจอีกด้านหนึ่งของพระบาทสมเด็จพระเจ้าอยู่หัว ที่ได้ทรงเห็นตเห็น้อยตราครุฑรำพระวรกายตลอดมา ตามที่ได้พระราชทานพระปฐมบรมราชโองการ ว่า “เราจะครองแผ่นดินโดยธรรม เพื่อประโยชน์สุขแห่งมหาชนชาวสยาม”

พลเอก

(เปรม ติณสูลานนท์)

นายกรัฐมนตรี

ประธานคณะกรรมการพิเศษเพื่อประสานงานโครงการ  
อันเนื่องมาจากพระราชดำริ

# สารบัญ

กล่าวนำ	1
ศูนย์ศึกษาการพัฒนาเขาหินซ้อนอันเนื่องมาจาก พระราชดำริ	5
ศูนย์ศึกษาการพัฒนาห้วยทรายอันเนื่องมาจาก พระราชดำริ	13
ศูนย์ศึกษาการพัฒนาอ่าวคุ้งกระเบนอันเนื่องมาจาก พระราชดำริ	19
ศูนย์ศึกษาการพัฒนาภูพานอันเนื่องมาจาก พระราชดำริ	27
ศูนย์ศึกษาการพัฒนาพื้นที่ห้วยฮ่องไคร้อันเนื่องมาจาก พระราชดำริ	33
ศูนย์ศึกษาการพัฒนาพิภพทองอันเนื่องมาจาก พระราชดำริ	39

003821

# กล่าวนำ

ในการพัฒนาชนบทของไทยเราที่ผ่านมาเห็นได้ชัดว่า เรามีการเปลี่ยนแปลงวิธีการและแนวทางการอยู่ตลอดเวลา แล้วแต่ยุคสมัยนั้น ๆ ทั้งนี้ อาจกล่าวได้ว่าเราขาดความแน่ใจว่าสิ่งใดจะเป็นสิ่งที่ดีที่สุดสำหรับชาวชนบท

อย่างไรก็ตาม ทุกคนคงจะยอมรับกันโดยทั่วไปว่า การพัฒนาชนบทนั้นจะต้องหาหนทางอย่างใดอย่างหนึ่งที่จะทำให้ประชาชนมีความเป็นอยู่ที่ดีขึ้น ซึ่งหมายถึงการ “พออยู่ พอกิน” เบื้องต้นสามารถพึ่งตนเองได้ โดยทำได้ด้วยตนเอง และไม่ใช่นำสิ่งที่ทันสมัยเกินไปจนเหลือบ่ากว่าแรงที่ประชาชนจะรับได้

ด้วยเหตุนี้เอง พระบาทสมเด็จพระเจ้าอยู่หัวจึงได้มีพระราชดำริให้จัดตั้ง “ศูนย์ศึกษาการพัฒนาอันเนื่องมาจากพระราชดำริ” ขึ้นในภูมิภาคต่าง ๆ ซึ่งเป็นแนวพระราชดำริอีกแนวหนึ่งที่ยังมีบุคคลอีกไม่น้อยที่ยังไม่ทราบหรือเข้าใจเกี่ยวกับเรื่องนี้

ดังนั้นจึงใคร่ขอทำความเข้าใจเป็นเบื้องต้นก่อนว่า คำว่า “ศูนย์ศึกษาการพัฒนา” นี้มีคำที่น่าสนใจอยู่ 2 คำ คือ “ศึกษา” และ “พัฒนา” ซึ่งกล่าวได้ว่าเป็นหลักสำคัญของศูนย์ที่ตั้งขึ้นในภูมิภาคต่าง ๆ โดยมีจุดมุ่งหมายให้มีการ “ศึกษา” ค้นคว้า ทดลอง วิจัย และแสวงหาแนวทาง และวิธีการพัฒนาในด้านต่าง ๆ ที่เหมาะสมและสอดคล้องกับสภาพแวดล้อมและการประกอบอาชีพของราษฎรที่อาศัยอยู่ในภูมิภาคนั้น ๆ เพื่อให้ราษฎรสามารถนำไปปฏิบัติได้อย่างจริงจัง และเมื่อค้นพบพิสูจน์ได้ผลแล้วก็จะนำมาผลไป “พัฒนา” ราษฎรในหมู่บ้านใกล้เคียงจนกระทั่งขยายผลแผ่กระจายวงกว้างออกไปเรื่อย ๆ และศูนย์ดังกล่าวนี้จะทำหน้าที่เป็นเสมือน “พิพิธภัณฑ์ธรรมชาติที่มีชีวิต” สำหรับราษฎรจะได้มาศึกษาดูงาน ฝึกอบรมในด้านต่าง ๆ ทั้งด้านการเกษตร อุตสาหกรรมในครัวเรือน ด้านศิลปาชีพ ฯลฯ โดยการมาเรียนรู้จากของจริง

ในการนี้ ใคร่ขออัญเชิญพระราชดำรัสของพระบาทสมเด็จพระเจ้าอยู่หัวที่ได้พระราชทาน เมื่อวันที่ 11 กันยายน 2526 เกี่ยวกับศูนย์ศึกษาการพัฒนาซึ่งมีข้อความบางตอนดังนี้

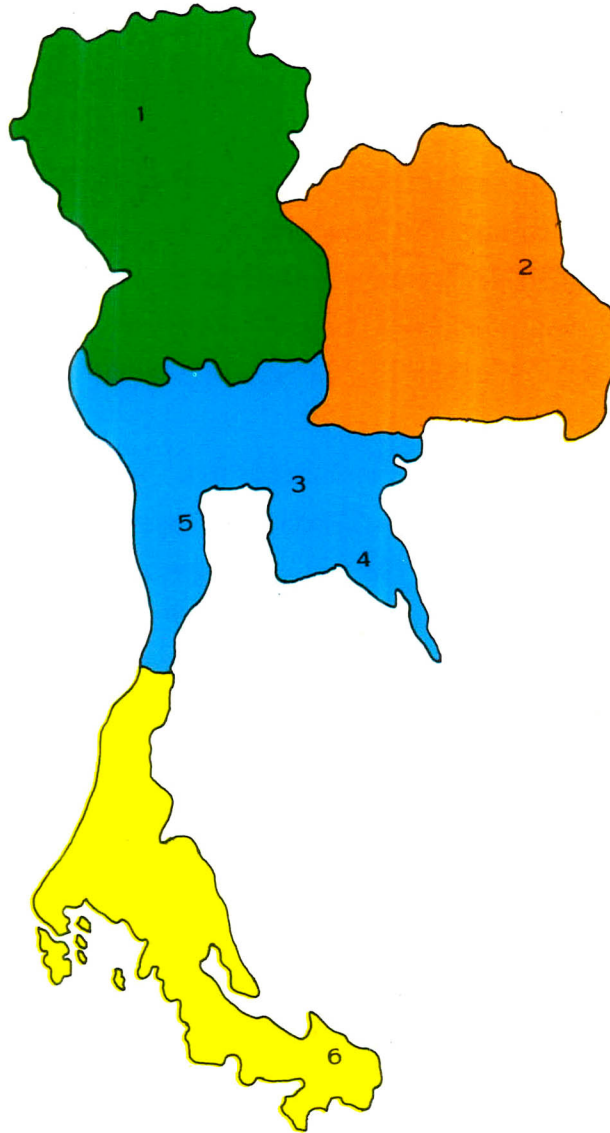
“...เป็นการสาธิตการพัฒนาเบ็ดเสร็จ หมายถึงว่า ทุกสิ่งทุกอย่างทุกด้านของชีวิต ประชาชนที่จะหาเลี้ยงชีพในท้องที่จะทำอย่างไร และ ได้เห็นวิทยาการแผนใหม่จะสามารถที่จะหาควิธีการจะทำมาหากินให้มีประสิทธิภาพ...”

“...ด้านหนึ่งก็เป็นจุดประสงค์ของศูนย์ศึกษาฯ ก็เป็นสถานที่สำหรับค้นคว้าวิจัยในท้องที่ เพราะว่า แต่ละท้องที่สภาพพื้นฟ้าอากาศและประชาชน ในท้องที่ต่าง ๆ กัน ก็มีลักษณะแตกต่างกันมากเหมือนกัน...”

“...กรม กองต่าง ๆ ที่เกี่ยวข้องกับชีวิตประชาชนทุกด้าน ได้สามารถแลกเปลี่ยนความคิดเห็น ประลองตองกัน ประสานงานกัน ตามธรรมดาแต่ละฝ่ายต้องมีศูนย์ของตนแต่ถ้าอาจจะมั่งงานถือว่าเป็นศูนย์ของตัวเอง คนอื่นไม่เกี่ยวข้อง และ ศูนย์ศึกษาการพัฒนาเป็นศูนย์ที่รวบรวมกำลังทั้งหมดของเจ้าหน้าที่ทุกกรม กอง ทั้งในด้านเกษตรหรือในด้านสังคมทั้งในด้านงานทางการส่งเสริมการศึกษามายู่ด้วยกัน ก็หมายความว่าประชาชนซึ่งจะต้องใช้วิชาการทั้งหลายก็สามารถที่จะมาดู ส่วนเจ้าหน้าที่จะให้ความอนุเคราะห์แก่ประชาชนก็มาอยู่พร้อมกัน ในที่เดียวกันเหมือนกัน ซึ่งเป็นสองด้านก็หมายถึงว่าที่สำคัญปลายทางคือประชาชน จะ ได้รับประโยชน์และต้นทางของผู้เป็นเจ้าของที่จะให้ประโยชน์.....”

ศูนย์ศึกษาการพัฒนาอันเนื่องมาจากพระราชดำรินี้ในปัจจุบันมีอยู่ 6 ศูนย์ ซึ่งได้รวบรวมสาระสำคัญต่าง ๆ ของแต่ละศูนย์มาไว้ในหนังสือเล่มนี้แล้ว

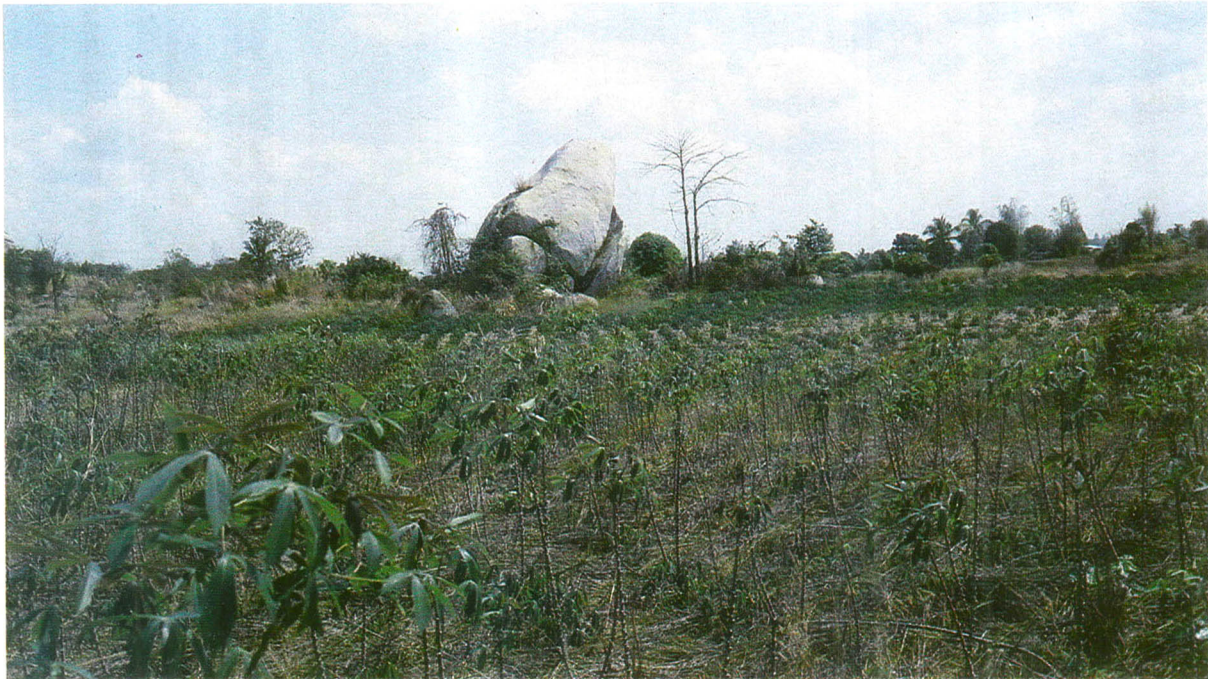
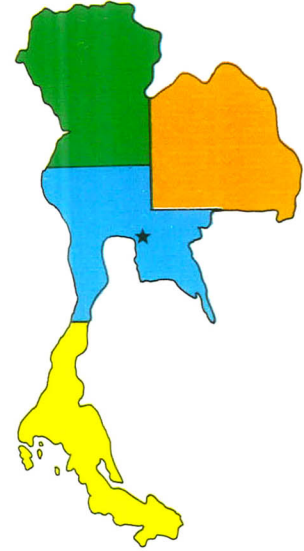
## ที่ตั้งศูนย์ศึกษาการพัฒนาอันเนื่องมาจากพระราชดำริ



1. ศูนย์ศึกษาการพัฒนาพื้นที่ห้วยฮ่องไคร้อันเนื่องมาจากพระราชดำริ อ.ดอยสะเก็ด จ.เชียงใหม่
2. ศูนย์ศึกษาการพัฒนาภูพานอันเนื่องมาจากพระราชดำริ อ.เมืองสกลนคร จ.สกลนคร
3. ศูนย์ศึกษาการพัฒนาเขาคิชฌกูฏอันเนื่องมาจากพระราชดำริ อ.พนมสารคาม จ.ฉะเชิงเทรา
4. ศูนย์ศึกษาการพัฒนาอ่าวคุ้งกระเบนอันเนื่องมาจากพระราชดำริ อ.ท่าใหม่ จ.จันทบุรี
5. ศูนย์ศึกษาการพัฒนาห้วยทรายอันเนื่องมาจากพระราชดำริ อ.ชะอำ จ.เพชรบุรี
6. ศูนย์ศึกษาการพัฒนาพิภพทอองอันเนื่องมาจากพระราชดำริ อ.เมืองนราธิวาส จ.นราธิวาส

# ศูนย์ศึกษาการพัฒนา เขาสันชอน อันเนื่องมาจาก พระราชดำริ

อำเภอพนมสารคาม จังหวัดฉะเชิงเทรา



## บทนำ

### ภาคตะวันออก : ปัญหายังมีอยู่

ถึงแม้ว่าประเทศไทยจะได้มีการวางแผนการพัฒนาชนบทอย่างเป็นระบบแล้วก็ตาม แต่พื้นที่บางส่วนของภาคกลางด้านตะวันออกก็ยังมีราษฎรที่ยากจนอยู่ ซึ่งเป็นเครื่องชี้ให้เห็นว่าราษฎรเหล่านี้ได้รับผลประโยชน์จากการพัฒนาน้อย หรือแทบจะไม่ได้รับอะไรเลยจากการพัฒนา ทั้งนี้ อาจเนื่องจากสาเหตุหลายประการ เช่น การขาดกรรมสิทธิ์ในที่ดินทำกิน

ความแห้งแล้งของดินฟ้าอากาศ ขาดแคลนแหล่งน้ำ ขาดความรู้ในการใช้วิทยาการใหม่ ๆ ทำให้การใช้ทรัพยากรธรรมชาติเป็นไปอย่างไม่เหมาะสม เกิดความเสื่อมโทรมในคุณภาพของชีวิตราษฎรจึงน่าจะมีการกำหนดทิศทางการศึกษาเพื่อการจัดสรรและระดมทรัพยากรที่มีอยู่ให้พัฒนาไปอย่างถูกต้องและเหมาะสม

สำหรับพื้นที่ภาคตะวันออก นั้น ทรัพยากรธรรมชาติได้ถูกทำลายไปมากตั้งแต่ความอุดมสมบูรณ์





ของดิน เนื่องจากการปลูกพืชเศรษฐกิจที่ใช้ปุ๋ยมากกว่าปกติ คือ มันสำปะหลัง การตัดไม้ทำลายป่า และยังมีประสบปัญหาเรื่องการขาดแคลนน้ำทั้งเพื่อการอุปโภค บริโภค และเพื่อการเกษตร ดังนั้น ปัญหาต่าง ๆ เหล่านี้ควรจะต้องได้รับการแก้ไขปรับปรุงและวางแนวทางในการพัฒนาให้เหมาะสมกับสภาพพื้นที่ต่อไป

**พระราชดำริ : จุดเริ่มของศูนย์ศึกษาการพัฒนา**

เมื่อวันที่ 8 สิงหาคม 2522 พระบาทสมเด็จพระเจ้าอยู่หัวฯ ได้เสด็จพระราชดำเนินไปทอดพระเนตรสภาพของพื้นที่ที่ตำบลเขาหินซ้อน อำเภอพนมสารคาม จังหวัดฉะเชิงเทรา ซึ่งราษฎรได้น้อมเกล้าฯ ถวายที่ดิน ประมาณ 1,227 ไร่ และทรงทราบปัญหาต่าง ๆ เป็นอย่างดีจึงได้มีพระราชดำริให้ใช้ที่ดินดังกล่าวเป็นศูนย์ศึกษาการพัฒนาทางด้านการเกษตร เพื่อแก้ปัญหาต่าง ๆ ในท้องที่นี้ และเปิดโอกาส



ให้ราษฎรที่สนใจเข้ามาศึกษาหาความรู้ และนำความรู้ไปพัฒนาพื้นที่ทำกินของตนเองต่อไป

ดังนั้น หน่วยราชการต่าง ๆ จึงได้มีการปรึกษาหารือและกำหนดโครงสร้างการบริหารโครงการขึ้น ประกอบด้วย คณะกรรมการบริหารโครงการ ซึ่งมีอธิบดีกรมพัฒนาที่ดินเป็นประธานกรรมการฯ หม่อม



เจ้าจักรพันธ์เพ็ญศิริ จักรพันธ์ เป็นกรรมการที่ปรึกษา และมีกรรมการซึ่งเป็นผู้แทนจากหน่วยราชการต่าง ๆ รวมทั้ง ผู้ทรงคุณวุฒิพิเศษเข้าร่วมในการบริหาร โครงการ ทั้งนี้ ได้กำหนดระยะเวลาดำเนินงานไว้ ประมาณ 6 ปี ตั้งแต่ปี 2524-2529

### ศูนย์การศึกษาพัฒนา : สภาพข้อเท็จจริง ที่ตั้งและสภาพพื้นที่

ศูนย์ศึกษาการพัฒนาเขาหินซ้อนฯ ตั้งอยู่ใน ตำบลเขาหินซ้อน อำเภอพนมสารคาม จังหวัดฉะ-เชิงเทรา มีเนื้อที่ 1,227 ไร่ และพื้นที่ใกล้เคียงอีก 40,000 ไร่ เป็นเขตติดต่อกับศูนย์ศึกษาฯ และได้ รับการพัฒนาไปด้วย สภาพภูมิประเทศ ร้อยละ 50 เป็นพื้นที่เกือบราบเรียบ และมีลูกคลื่นเป็นเนินลอน ลาดกระจายทั่วไป มีอาณาเขตดังนี้

ทิศเหนือ ติดทางหลวงสายพนมสารคาม-กบินทร์บุรี

ทิศตะวันออก ติดบริเวณเขาน้ำมอดและบ้านเขาหินซ้อน

ทิศตะวันตก ติดตำบลเกาะขนุนและคลองท่าลาด

ทิศใต้ อาณาเขตเป็นแนวขนานทางหลวงสายพนมสารคาม-กบินทร์บุรี โดยลึกจากถนนเข้าไปประมาณ 4 กิโลเมตร

สำหรับสภาพของดินมีความสมบูรณ์ต่ำ ปฏิก พีชไร้และทำน้าได้พอประมาณ จำเป็นต้องปรับปรุง ดินและน้ำ การพังทลายของดินมีมาก ขาดแคลนน้ำ ในช่วงฤดูแล้ง ฤดูฝนมีแหล่งน้ำธรรมชาติพอประมาณ ประชากรที่ได้รับผลการพัฒนามี 1,000 ครอบครัว ประกอบอาชีพเป็นเกษตรกร และมีการถือครอง ที่ดินเป็นของตนเองถึงร้อยละ 75

### วัตถุประสงค์ของโครงการ

1. เพื่อยกระดับรายได้ของราษฎรในพื้นที่โครง-

การและบริเวณใกล้เคียงให้มีรายได้พอเพียงต่อการ  
ยังชีพคือ ประมาณ 20,000 บาทต่อครอบครัวต่อปี

2. เพื่อให้พื้นที่นี้เป็นพื้นที่ตัวอย่างให้เป็นแนว  
ทางการพัฒนาท้องถิ่นอื่น ๆ ต่อไป

3. เพื่อเป็นแหล่งศึกษาทางวิชาการในการหา  
ทางพัฒนาการเกษตรและอาชีพของเกษตรกรใน  
ภาคตะวันออก โดยเฉพาะในจังหวัดฉะเชิงเทรา และ  
จังหวัดปราจีนบุรี

4. เพื่อเป็นแหล่งฝึกอบรมให้ความรู้ทางวิชาการ  
เกษตรและศิลปาชีพพิเศษแก่เกษตรกร

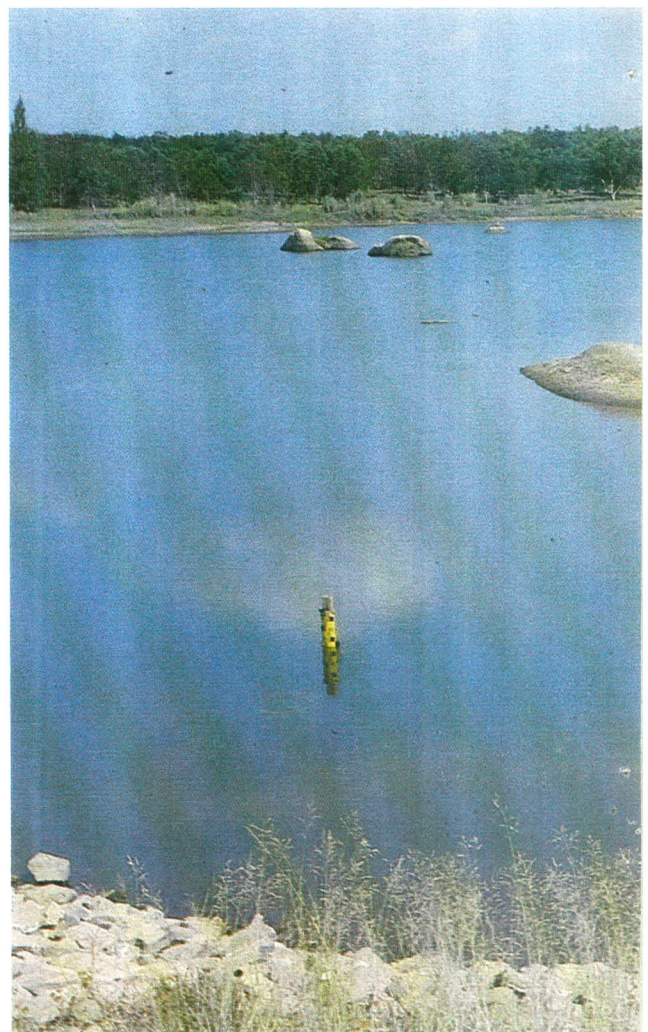
5. เพื่อเป็นแหล่งผลิตและขยายพันธุ์พืช และ  
พันธุ์สัตว์สำหรับบริการแก่เกษตรกร

6. เพื่อเป็นแหล่งเข้ามาศึกษาหาความรู้และ  
พักผ่อนหย่อนใจแก่ประชาชนทั่วไป

#### การสนองพระราชดำริ

ได้มีหน่วยราชการต่าง ๆ ร่วมมือกันดำเนินงาน  
ดังนี้

กรมชลประทาน จัดสร้างอ่างเก็บน้ำ 7 แห่ง



ทั้งในพื้นที่โครงการและพื้นที่เกษตรกรคือ

อ่างเก็บน้ำห้วยเจ๊ก ความจุ 120,000 ลูกบาศก์  
เมตร

อ่างเก็บน้ำห้วยแยก 1 ความจุ 9,000 ลูกบาศก์  
เมตร

อ่างเก็บน้ำห้วยแยก 2 ความจุ 92,000 ลูกบาศก์  
เมตร

อ่างเก็บน้ำสำโรงใต้ ความจุ 625,000 ลูกบาศก์  
เมตร

อ่างเก็บน้ำห้วยสำโรงเหนือตอนบน ความจุ  
608,000 ลูกบาศก์เมตร

อ่างเก็บน้ำห้วยน้ำโจนตอนบน ความจุ 1,800,000



**ลูกบาศก์เมตร**

อ่างเก็บน้ำห้วยมันปลา ความจุ 250,000 ลูกบาศก์เมตร

**กรมป่าไม้** ดำเนินการสร้างสวนป่า สวนรุกขชาติ สวนพฤกษศาสตร์ สวนสมุนไพรและป่าไม้โตเร็ว ส่งเสริมแนะนำให้เกษตรกรเห็นความสำคัญและประโยชน์ของป่าไม้ ไม้จัดตั้งศูนย์เพาะชำกล้าไม้เพื่อผลิตกล้าไม้บริการแก่เกษตรกร

**กรมประมง** ทำหน้าที่อนุรักษ์ทรัพยากรสัตว์น้ำ อบรมแนะนำเกษตรกรในการเพิ่มผลผลิตสัตว์น้ำ สาธิตการเลี้ยงปลา ผลิตและแจกจ่ายพันธุ์ปลา .

**กรมปศุสัตว์** ร่วมกับ กรป.กลาง และบริษัท

เจริญโภคภัณฑ์ ทำหน้าที่อบรม แนะนำเกษตรกร ในการเพิ่มผลผลิตปศุสัตว์ สาธิตและส่งเสริมการทำทุ่งหญ้าเลี้ยงสัตว์ ปรับปรุงพันธุ์สัตว์ และขยายพันธุ์สัตว์ เช่น โค สุกร จัดตั้งธนาคารโค กระบือ เพื่อบริการแก่เกษตรกรในรูปแบบของการให้ยืมและขายโดยวิธีผ่อนส่ง

**กรมพัฒนาที่ดิน** ทำการสำรวจดิน จำแนกการถือครองที่ดิน วางแผนการใช้ประโยชน์ที่ดินสำรวจสถานะเศรษฐกิจและสังคมของเกษตรกร สาธิตวิธีการอนุรักษ์ดินและน้ำ และการปรับปรุงบำรุงดิน เพื่อเพิ่มผลผลิต วางมาตรการอนุรักษ์ดินและน้ำเพื่อป้องกันการชะล้างพังทลายของดินซึ่งเป็นปัญหาที่

เกิดขึ้นในภูมิภาคแถบนี้ เป็นผลให้ดินเสื่อมความอุดมสมบูรณ์ ทำการเพาะปลูกได้ผลผลิตต่ำ จึงต้องการมาตรการการอนุรักษ์ดินและน้ำที่เหมาะสมกับสภาพพื้นที่ ผลิตเมล็ดพันธุ์พืชเพื่อการอนุรักษ์ดินและบำรุงดินบริการแก่เกษตรกร พร้อมกับอบรมส่งเสริมแนะนำช่วยเหลือเกษตรกรในการอนุรักษ์ดินควบคู่ไปกับการบำรุงดิน กระตุ้นให้เกษตรกรรู้ถึงคุณประโยชน์ของปุ๋ยหมักและผลิตปุ๋ยหมักขึ้นใช้เอง

**กรมวิชาการเกษตร** ทำหน้าที่สาธิตพันธุ์พืชที่เหมาะสมกับสภาพท้องถิ่น จำพวกพืชทนแล้ง เช่น มะม่วงหิมพานต์ เพื่อปลูกทดแทนมันสำปะหลัง และสาธิตข้าวพันธุ์ต่าง ๆ อย่างพารา ตลอดจนสาธิตการใช้เครื่องมือทางเกษตรวิศวกรรมที่ใช้พลังงานธรรมชาติ

**กรมส่งเสริมการเกษตร** ทำหน้าที่เกี่ยวกับการส่งเสริม สาธิตการขยายพันธุ์ และการปลูกไม้ผล พืชผักสวนครัว เป็นหน่วยงานฝึกอบรมวิชาการด้านการขยายพันธุ์ไม้ผล การปลูก การปราบศัตรูพืช ตลอดจนการปฏิบัติดูแลรักษาไม้ผล ไม้ยืนต้น พืชไร่ และพืชผัก โดยเฉพาะอย่างยิ่งเป็นแหล่งรวบรวมพันธุ์มะม่วงพันธุ์ดีในประเทศไทย

**จังหวัดละเชิงเทรา** รับผิดชอบต่อพื้นที่ศูนย์ศึกษาการพัฒนาเขาหินซ้อน อำนวยความสะดวกให้หน่วยราชการต่าง ๆ ในการปฏิบัติงานในพื้นที่ จัดสร้างศูนย์ประสานงานเพื่อใช้เป็นสถานที่สำหรับต้อนรับผู้เข้าเยี่ยมชมศูนย์ฯ สำหรับประชุมและอบรมเกษตรกร พร้อมทั้งจัดตลาดนัดขายผลผลิตทางการเกษตรที่ผลิตได้จากโครงการ และจัดร้านจำหน่ายวัสดุการเกษตรที่มีคุณภาพดี

**โครงการอันเนื่องมาจากพระราชดำริสวนป่าสมุนไพร** ได้รวบรวมพันธุ์พืชสมุนไพรมาปลูกเพื่อให้ประชาชนได้ศึกษาและนำไปปลูกเป็นยาประจำ



บ้าน บางประเภทเป็นพืชสวนครัว เพื่อช่วยเศรษฐกิจของครอบครัว ปัจจุบัน โครงการอันเนื่องมาจากพระราชดำริสวนป่าสมุนไพร ได้ทำการอบรมวิทยากรเพื่อออกเผยแพร่ให้ประชาชนได้รับรู้ถึงประโยชน์และสรรพคุณของสมุนไพรอย่างกว้างขวาง

**มหาวิทยาลัยเกษตรศาสตร์** ทำหน้าที่เผยแพร่ผลงานของโครงการในรูปแบบต่าง ๆ

**กรมการพัฒนาชุมชน** ทำหน้าที่ฝึกอบรมเกษตรกรในด้านศิลปชีพ เช่น จักรสาน ทอผ้า และส่งเสริมให้ประกอบเป็นอาชีพเสริมเพื่อเพิ่มรายได้อีกทางหนึ่ง

**กรมโยธาธิการ** จัดสร้างระบบประปา บริการจัดหาน้ำสะอาดเพื่อการอุปโภค บริโภค

**กรมส่งเสริมสหกรณ์** ดำเนินการในด้านกิจการโรงสีเพื่อช่วยเหลือราษฎร



การไฟฟ้าส่วนภูมิภาค รับผิดชอบที่ด้านติดตั้งระบบไฟฟ้าบริการด้านแสงสว่าง

กองทัพภาคที่ 1 สนับสนุนในด้านความมั่นคงควบคู่กับการพัฒนา

สำนักงานเร่งรัดพัฒนาชนบท จัดทำถนนในพื้นที่โครงการ

นอกจากหน่วยงานดังกล่าวแล้ว ศูนย์ศึกษาการพัฒนาเขาหินซ้อนยังได้รับการสนับสนุนเป็นอย่างดีจากกรมอาชีวศึกษา จัดตั้งวิทยาลัยเกษตรกรรมฉะเชิงเทรา จัดให้มีการศึกษาอาชีวเกษตรในระดับประกาศนียบัตรวิชาชีพ (ปวช.) และประกาศนียบัตรวิชาชีพชั้นสูง (ปวส.) สาขาเกษตรกรรม รวมทั้งให้การสนับสนุนการพัฒนาอาชีพเกษตรกรรมในด้านต่าง ๆ

นอกจากนี้โครงการศูนย์ศึกษาการพัฒนาเขาหินซ้อนยังได้รับความร่วมมือจากภาคเอกชนหลายแห่งที่เข้ามาให้ความช่วยเหลือ สนับสนุน เช่น บริษัทน้ำมันคอลเท็กซ์(ไทย) จำกัด ให้เครื่องแปลงพลังงานแสงอาทิตย์เป็นกระแสไฟฟ้า ใช้สำหรับส่งน้ำขึ้นเก็บสำรองในสระซึ่งอยู่บนเนิน เพื่อปล่อยให้แก่พื้นที่ด้านล่างสระดังกล่าว สามารถเก็บกักน้ำได้โดยใช้วิธีปูแผ่นพลาสติกกรองพื้นที่ ซึ่งบริษัทอุตสาหกรรมปิโตรเคมีคัลไทย จำกัด ได้บริจาคแผ่นพลาสติก LDPE และทำการปูแผ่นพลาสติกดังกล่าวจนเสร็จเรียบร้อย ภายใต้การแนะนำของสมาคมวิทยาศาสตร์การเกษตรแห่งประเทศไทย บริษัทอุตสาหกรรม จำกัด ร่วมจัดสร้างกังหันลมเพื่อใช้พลังงานธรรมชาติสูบน้ำ บริษัทอุตสาหกรรมท่อน้ำไทย บริการด้านท่อน้ำในโครงการฯ บริษัทเจริญโภคภัณฑ์ จำกัด จัดสร้างเล้าหมูและให้การสนับสนุนพันธุ์หมู เป็นต้น นับได้ว่าโครงการศูนย์ศึกษาการพัฒนาเขาหินซ้อนเป็นโครงการตัวอย่างอีกด้านหนึ่งในด้านการร่วมมือร่วมใจ ประสานงานกันอย่างใกล้ชิด ระหว่างหน่วยราชการ รัฐวิสาหกิจ และภาคเอกชน และหลังสุดประเทศญี่ปุ่นได้น้อมเกล้าฯ ถวายโรงสีที่ทันสมัยพร้อมดำเนินการติดตั้งให้อย่างเรียบร้อย ซึ่งเปิดบริการสีข้าวให้แก่เกษตรกรแล้ว

ความน่าประทับใจอีกอย่างหนึ่งในการปฏิบัติงานของโครงการนี้ คือ ทุกหน่วยงานดำเนินงานโดยยึดถือพระราชดำริของพระบาทสมเด็จพระเจ้าอยู่หัวเป็นหลัก ด้วยการนำเอาวิธีการปฏิบัติที่ได้ผล ถูกต้อง ประหยัด และก่อให้เกิดประโยชน์สูงสุดมาเป็นนโยบายในการดำเนินงาน ซึ่งมีผลที่เกษตรกรจะนำไปปฏิบัติตามได้ และนับตั้งแต่มีศูนย์ศึกษาการพัฒนาเขาหินซ้อนเกิดขึ้น ได้มีเกษตรกร ประชาชน นักศึกษา อาจารย์ และชาวต่างประเทศ เข้าชมกิจการการดำเนิน



งานของศูนย์ฯ . และเข้ารับการอบรมภายในศูนย์ฯ มากกว่า 10,000 รายต่อปี แต่สิ่งที่ไม่สามารถจะนับ แจกแจงเป็นปริมาณได้คือ เกษตรกรในพื้นที่โครงการ ต่างมีความมั่นใจในการที่จะพัฒนาพื้นที่ทำกินของตนเองอย่างมีมานะไม่ทอดถอย และมีความหวัง สมดังพระราชดำริที่ให้พัฒนาสถานที่นี้เป็นตัวอย่างในการพัฒนาด้านการเกษตรและศิลปอาชีพให้ประชาชนได้เข้ามาศึกษาหาความรู้ เพื่อนำไปพัฒนาพื้นที่ทำกินให้สามารถเพิ่มผลผลิต เพิ่มรายได้ ในอันจะยกระดับมาตรฐานฐานะความเป็นอยู่ของครอบครัวและสังคมให้ดีขึ้น

## สรุป

เมื่อมีการจัดตั้งศูนย์ศึกษาการพัฒนาเขาหินซ้อนขึ้นแล้ว ได้ก่อให้เกิดประโยชน์นานาประการ คือ

1. ทำให้พื้นที่โครงการและบริเวณใกล้เคียง

เกิดความชุ่มชื้น คลายความแห้งแล้ง

2. ราษฎรในพื้นที่โครงการและบริเวณใกล้เคียง มีความรู้ความสามารถเพิ่มขึ้นทั้งทางด้านเกษตรและศิลปอาชีพพิเศษ ทำให้มีรายได้เพิ่มขึ้น

3. ผลของการดำเนินงานพัฒนาสามารถเป็นตัวอย่างแก่ราษฎรในพื้นที่ภาคตะวันออกที่จะนำไปใช้ในพื้นที่ของตน

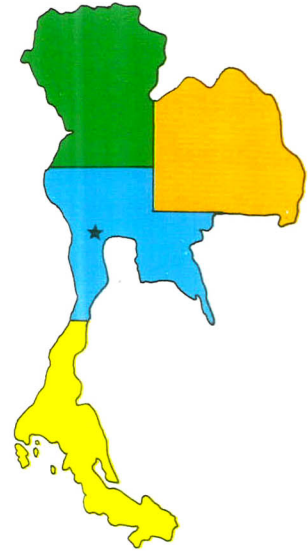
4. สนับสนุนทางการศึกษาแก่นักศึกษาระดับ ปวช. ปวส. ที่ศึกษาทางด้านเกษตรกรรม ให้มีความรู้ทั้งทางด้านทฤษฎีและเชิงปฏิบัติการ

5. เป็นแหล่งค้นคว้า ทดลองพันธุ์พืชใหม่ ๆ และเป็นแหล่งทดลองขยายพันธุ์สัตว์น้ำ สัตว์ปีก และปศุสัตว์ต่าง ๆ

6. เป็นสถานที่ท่องเที่ยวและมีจำนวนนักท่องเที่ยวมากกว่า 10,000 รายต่อปี

# ศูนย์ศึกษาการพัฒนา ห้วยทราย อันเนื่องมาจาก พระราชดำริ

อำเภอชะอำ จังหวัดเพชรบุรี



## ภาพส่วนรวม: ข้อเท็จจริง

24 จังหวัดที่ล้อมรอบกรุงเทพฯ ซึ่งมีเนื้อที่ประมาณ 63.7 ล้านไร่ แบ่งเป็นเนื้อที่ทำการเกษตร 27 ล้านไร่ ประชากรทั้งสิ้น 11.72 ล้านคน อย่างไรก็ตามถ้าจะแบ่งภาคกลางออกตามสภาพภูมิศาสตร์ และลักษณะการเพาะปลูกแล้ว อาจแบ่งได้ 3 ส่วน ส่วนแรกคือ เขตที่เรียกว่า “ที่ราบลุ่มภาคกลาง” ซึ่ง

เป็นแหล่งใหญ่ของประเทศ กล่าวคือ ประมาณร้อยละ 70 ของพื้นที่เกษตรกรรมในเขตนี้เป็นที่ปลูกข้าว พื้นที่ที่ใช้ในการเพาะปลูกส่วนใหญ่อยู่ในเขตชลประทาน ซึ่งมีการนำการเกษตรแผนใหม่มาใช้อย่างกว้างขวาง ส่วนที่เหลือจากการปลูกข้าวเป็นการเพาะปลูกข้าวโพด เขตที่ 2 คือ เขตตะวันออก ซึ่งเป็นที่ปลูกข้าว มันสำปะหลัง อ้อย ยางพารา และผลไม้ ซึ่งปลูกกัน



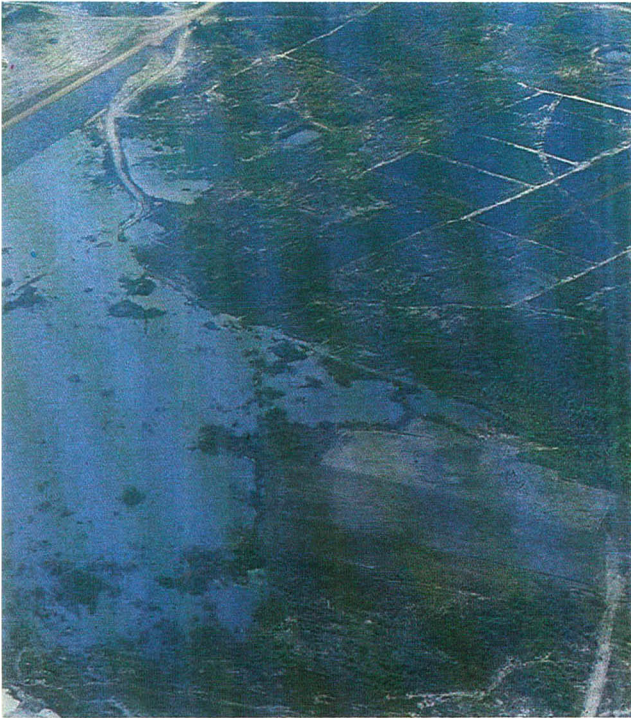


มากในจังหวัดจันทบุรี เขตสุดท้ายคือ เขตตะวันตก ซึ่งเป็นเขตที่ปลูกอ้อยมากที่สุดถึง ร้อยละ 47 ของพื้นที่ปลูกอ้อยทั่วประเทศ ในเขตนี้เป็นเขตที่มีการขยายพื้นที่เพาะปลูกในอัตราสูง

ผลจากการพัฒนาประเทศในช่วง 20 ปีที่ผ่านมา โดยเฉพาะด้านโครงสร้างพื้นฐานในเรื่องการชลประทาน และเทคโนโลยีทางการเกษตร ทำให้ภาคกลางเปลี่ยนแปลงแผนการผลิตเกษตรจากระบบ “ดั้งเดิมพึ่งธรรมชาติ” หรือที่เรียกว่า “ระบบทำมาหากิน” มาสู่ระบบเกษตรแผนใหม่ ซึ่งมุ่งทำการผลิตเพื่อการค้า

อย่างไรก็ดี แม้ว่าภาคกลางจะได้รับผลการพัฒนาสูง แต่ยังคงมีกลุ่มประชาชนคนยากจนอยู่เป็นสัดส่วนประมาณร้อยละ 10.9 ซึ่งเป็นผลมาจากสาเหตุหลัก ๆ





3 ประการด้วยกันคือ ปัญหาการไ้ที่ทำกิน ปัญหาการเช่าที่ดิน และปัญหาเกี่ยวกับกรรมสิทธิ์ที่ดิน

### ภาคตะวันตก : การอนุรักษ์ป่าไม้กับความต้องการขยายพื้นที่เพาะปลูกในอัตราที่สูง

ข้อขัดแย้งระหว่างความอยู่รอดเฉพาะหน้ากับความจำเป็นในการออมทรัพย์การป่าไม้ไว้เพื่อสร้างความสมดุลของสภาพธรรมชาตินั้น ยังคงดำเนินไปในลักษณะที่เด่นชัดในสายตาประชาชนนั่นก็คือยังมีการบุกรุกทำลายป่าสงวน เพื่อหาผลประโยชน์จากการทำไม้ และการขยายพื้นที่เพาะปลูก เพื่อให้เพียงพอกับจำนวนผู้ไ้ที่ทำกิน ซึ่งมีอยู่สูงมากถึงร้อยละ 20-50 ในภาคกลาง

ปัญหาการบุกรุกเพื่อขยายพื้นที่เพาะปลูกในภาคตะวันตกทวีความรุนแรงเด่นชัดมากขึ้นและขยายขอบเขตครอบคลุมเข้าไปในเขตของพระราชนิเวศน์มฤคทายวัน พระบาทสมเด็จพระมงกุฎเกล้าเจ้าอยู่หัว ได้มีพระบรมราชโองการฯ ให้ประกาศไว้เป็นที่ยึดทานแก่สัตว์ นานาชนิด ตั้งแต่ปี พุทธศักราช 2467

ปัจจุบันพื้นที่ ที่อุทยานแห่งชาติดังกล่าวได้ถูกผู้ไ้ที่ทำการบุกรุกถากถางป่าไม้เพื่อขยายพื้นที่เพาะปลูกและตั้งบ้าน เรือนอยู่อาศัยเกือบเต็มพื้นที่

### พระราชดำริ : ที่มาของโครงการ

พระบาทสมเด็จพระเจ้าอยู่หัว ได้เสด็จพระราชดำเนินเยี่ยมเยียนพสกนิกรในทุก ๆ พื้นที่และได้ทรงเข้าพระราชหฤทัยถึงความรุนแรงของปัญหานี้เป็นอย่างดี จึงได้มีพระราชดำริที่จะทำการศึกษาการพัฒนาป่าไม้ โดยพยายามหาวิธีการให้ราษฎรเข้ามามีส่วนร่วมในการปลูกป่า โดยที่สามารถทำการเกษตรแบบต่าง ๆ ควบคู่ไปกับการป่าไม้ และสามารถมีรายได้จากการอุตสาหกรรมโดยใช้ผลผลิตจากป่าไม้ที่ปลูกขึ้นและศึกษาระบบป้องกันไฟไหม้ให้หมัป่า

พระบาทสมเด็จพระเจ้าอยู่หัว ได้มีพระราชดำริกับ ม.จ.จักรพันธ์เพ็ญศิริ จักรพันธ์ องคมนตรี นายสุนทร เรืองเล็ก อธิบดีกรมชลประทาน นายเล็ก จินดาสงวน ผู้ช่วยอธิบดีกรมชลประทาน และนายสุเมธ ตันติเวชกุล ผู้อำนวยการสำนักงานเลขานุการกปร. เมื่อวันที่ 5 เมษายน 2526 ให้ทำการพัฒนาพื้นที่ส่วนหนึ่งของพระราชนิเวศน์มฤคทายวันในลักษณะของศูนย์ศึกษาการพัฒนาด้านเกษตรกรรม โดยจัดหาแหล่งน้ำเพื่อสนับสนุนการปลูกป่าไม้เอนกประสงค์ และการปลูกพืชชนิดต่าง ๆ ควบคู่ไปกับการปลูกป่า พร้อมทั้งศึกษาวิธีการทำระบบป้องกันไฟไหม้ป่า โดยระบบเปียก และให้นำราษฎรในพื้นที่โครงการเข้ามาร่วมในกิจกรรมของศูนย์ด้วย โดยมุ่งหมายที่จะศึกษารูปแบบการพัฒนาเกษตรกรรมควบคู่ไปกับการปลูกป่า และการสร้างรายได้จากผลผลิตจากป่าไม้ โดยให้ราษฎรเข้ามามีส่วนร่วมปลูกและดูแลรักษาป่าไม้ และทำการเพาะปลูกพืชชนิดต่าง ๆ ควบคู่กันไปแล้วจัดตั้งเป็นกลุ่ม เพื่อพัฒนาให้กลุ่มราษฎร



สามารถดูแลรักษาป่าไม้ในชุมชนของตนได้ต่อไป แล้วนำผลของการศึกษาต่าง ๆ นี้ไปใช้ในการพัฒนาป่าไม้และการเกษตรในพื้นที่ใกล้เคียงต่อไป

**ศูนย์ฯ ห้วยทราย : ที่ตั้งและสภาพพื้นที่**

ศูนย์ศึกษาการพัฒนาห้วยทรายฯ ตั้งอยู่ในเขตพื้นที่ของพระราชนิเวศน์มฤคทายวัน ตำบลห้วยทราย ตำบลชะอำ อำเภอชะอำ จังหวัดเพชรบุรี มีพื้นที่ประมาณ 15,880 ไร่

ทิศเหนือ      จรดห้วยทรายเหนือ และเขาเสวยกะปิ

ทิศตะวันออก   จรดคลองชลประทานสายหัวหิน

ทิศใต้           จรดบ้านห้วยทรายใต้และเขาสามพระยา

ทิศตะวันตก    จรดเขาสามพระยาและเขาเสวยกะปิ

สภาพเดิมของพื้นที่ดังกล่าวเป็นที่ป่าอุดมสมบูรณ์ สลับกับพื้นที่ภูเขาประมาณ 20% ซึ่งอยู่ทางด้านตะวันตกในพื้นที่ดังกล่าวเป็นที่อยู่อาศัยของสัตว์ป่านานาชนิด โดยเฉพาะเนื้อทรายมีมากในพื้นที่นี้ พระบาทสมเด็จพระมงกุฎเกล้าเจ้าอยู่หัวได้มีพระบรมราชโองการฯ ให้ประกาศไว้เป็นที่อภัยทานแก่สัตว์ป่านานาชนิด ตั้งแต่ปีพุทธศักราช 2467 ปัจจุบันราษฎรเข้าไปบุกรุกถากถางทำไร่สับปะรดเกือบเต็มพื้นที่ ทำให้ความสมบูรณ์ของพื้นที่ลดลงการพังทลายของดินมีสูง เป็นสาเหตุแห่งความแห้งแล้ง และความเสื่อมโทรมของดินในบริเวณดังกล่าว

**วัตถุประสงค์**

1. เพื่อพัฒนาพื้นที่ของพระราชนิเวศน์มฤคทายวัน เป็นศูนย์ศึกษาการพัฒนาด้านเกษตรกรรม เพื่อทดลองการใช้ระบบชลประทานที่เหมาะสม



ตลอดจนศึกษาการพัฒนาป่าไม้เอนกประสงค์

2. จัดหาแหล่งน้ำพร้อมระบบส่งน้ำเพื่อสนับสนุนการปลูกพืชเศรษฐกิจต่าง ๆ และการปลูกป่าไม้เอนกประสงค์

3. เพื่อสร้างแนวป้องกันไฟป่าโดยใช้ระบบเปียก เช่น แนวคูคลอง และพืชเศรษฐกิจสีเขียว ตามแนวคูคลอง เพื่อเป็นการทดลองสำหรับใช้เป็นแนวป้องกันไฟไหม้ป่า

4. จัดตั้งและพัฒนาหมู่บ้านโดยให้ชาวบ้านเข้ามามีส่วนร่วมในการดูแลรักษาป่าและได้ใช้ประโยชน์จากป่าไม้ เพื่อทำการอุตสาหกรรมเผาถ่าน ควบ โดยจัดตั้งเป็นกลุ่มและพัฒนากลุ่มให้สามารถบริหารงานด้วยตนเองต่อไป

#### การสนองพระราชดำริ

สำนักงานเลขาธิการ กปร. ได้ประสานกับ

หน่วยงานที่ร่วมรับผิดชอบ ทำการวางกรอบนโยบายของแผนแม่บทไว้ เพื่อเป็นแนวทางการดำเนินงานเสนอคณะกรรมการโครงการและได้มีการมอบหมายหน้าที่รับผิดชอบให้แก่หน่วยงานต่าง ๆ ดำเนินงานเป็นขั้นตอนดังนี้

**งานด้านชลประทาน** กรมชลประทาน ก่อสร้างอ่างเก็บน้ำ 3 อ่างพร้อมระบบส่งน้ำคือ

- อ่างเก็บน้ำห้วยทราย ความจุ 1.95 ล้านลูกบาศก์เมตร

- อ่างเก็บน้ำหนองไทร ความจุ 0.11 ล้านลูกบาศก์เมตร

- อ่างเก็บน้ำห้วยตะแปด ความจุ 2.55 ล้านลูกบาศก์เมตร

#### งานศึกษาและพัฒนาป่าไม้

กรมป่าไม้ ดำเนินการปลูกป่าเสริมในพื้นที่ป่า



เสื่อมโทรมไปแล้ว ตั้งแต่ปีงบประมาณ 2527

### งานวางแผนการใช้ที่ดิน และการจัดระเบียบการใช้ที่ดิน

กรมพัฒนาที่ดิน ได้ทำการสำรวจสมรรถนะดิน และเสนอแผนการใช้ที่ดิน กรมที่ดินเป็นผู้จัดรูปที่ดิน โดยวางแผนแบ่งแปลง และตัดถนนในพื้นที่ให้เป็นไปตามผังของโครงการฯ ต่อไป

สำหรับงานด้านอื่นๆ เช่น งานศึกษาการพัฒนาปศุสัตว์ และทุ่งหญ้า งานด้านการศึกษาทดลองวิชาการเกษตร งานศึกษาการพัฒนาด้านอุตสาหกรรม ผลผลิตจากป่า งานศึกษาการพัฒนาด้านสมุนไพร งานศึกษาการพัฒนาองค์กรประชาชน ฯลฯ หน่วยงานต่าง ๆ ที่รับผิดชอบจะได้ดำเนินการให้สอดคล้องกับกิจกรรมอื่น ๆ ต่อไป

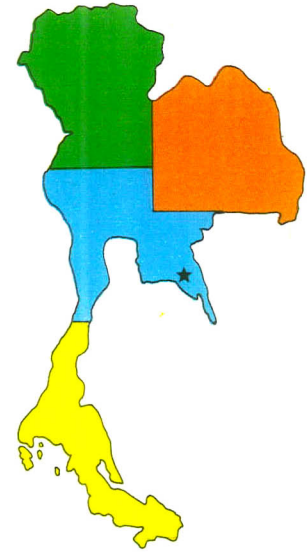
### สรุป

พระบาทสมเด็จพระเจ้าอยู่หัว มีพระราชประสงค์จะให้ศึกษาการพัฒนาเกษตรกรรมรูปแบบที่สามารถใช้ที่ดินเพื่อการเกษตรอย่างมีประสิทธิภาพ

โดยมิต้องทำลายป่าไม้เพิ่มขึ้น ตลอดจนศึกษาหาวิธีที่จะประกอบอาชีพเกษตรกรรมควบคู่ไปกับการปลูกป่าไม้ โดยสามารถที่จะเพิ่มเนื้อที่ป่าไม้ได้มากขึ้น ให้ราษฎรปลูกป่าเพิ่มในที่ของตนเอง และมีผลผลิตจากป่าดังกล่าวในอัตราที่เท่าเทียมหรือมากกว่าการปลูกพืชชนิดต่าง ๆ โครงการนี้คาดว่าจะใช้ระยะเวลาของการศึกษาการพัฒนาในช่วงประมาณ 6 ปี เมื่อได้ผลแล้วประชาชนจะมีรายได้จากการปลูกป่าควบคู่ไปกับการเกษตรแบบต่าง ๆ ซึ่งสามารถใช้เป็นแนวป้องกันไฟไหม้ป่าที่เรียกว่า “ระบบเปียก” ได้ด้วยและจะสามารถขยายผลการดำเนินงานไปสู่พื้นที่ใกล้เคียงต่อไป ซึ่งคาดว่าจะ จะจำกัดการบุกรุกทำลายป่าไม้ในขณะเดียวกันก็จะปลูกป่าไม้เพิ่มขึ้นได้เป็นจำนวนมาก หากแนวพระราชดำริดังกล่าวได้รับการปฏิบัติอย่างมีผลและอย่างแพร่หลาย ปัญหาการทำลายป่าไม้เพื่อขยายพื้นที่เพาะปลูกที่มี ค่อนข้างรุนแรงในภาคนี้ก็จะหมดไปในที่สุด

# ศูนย์ศึกษาการพัฒนา อ่าวตังกระเบน อันเนื่องมาจาก พระราชดำริ

อำเภอท่าใหม่ จังหวัดจันทบุรี



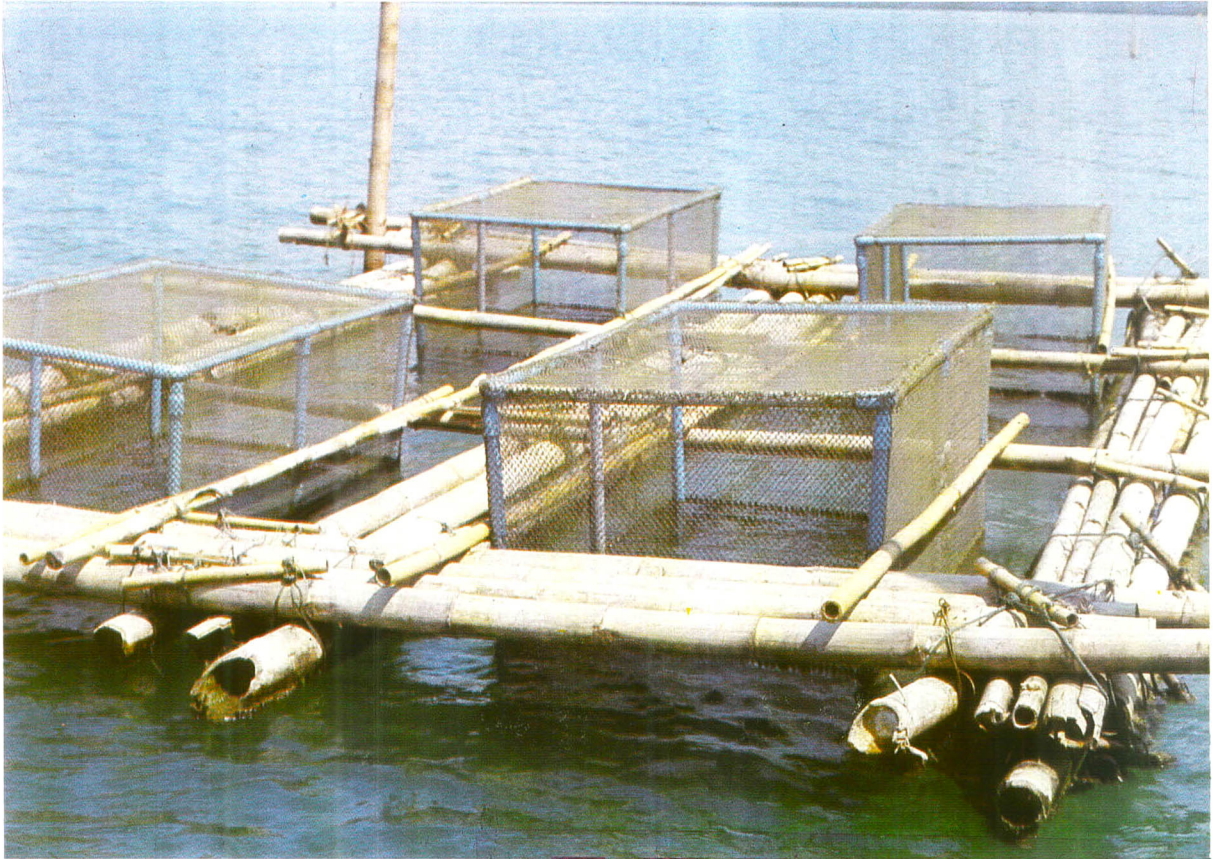
## บทนำ

### ชายฝั่งทะเลตะวันออก : บางจุดของปัญหา

ในภูมิภาคที่ดูเหมือนจะเป็นแหล่งทรัพยากรธรรมชาติที่อุดมสมบูรณ์ที่สุดแห่งหนึ่งของประเทศนั้น พื้นที่ชายฝั่งทะเลตะวันออก ซึ่งมีชายฝั่งทะเลเป็นแนวยาวติดต่อกันถึง 3,675 กิโลเมตร เป็นแหล่งประกอบอาชีพ สร้างผลผลิตและรายได้ให้แก่ประเทศไทย จากผลผลิตด้านการเกษตร พืชไร่ สวนผลไม้

ป่าไม้ แร่ธาตุ ป่าชายเลน และผลผลิตจากการประมงต่อเนื่องกันมาเป็นระยะเวลาอันยาวนาน

แต่ทรัพยากรธรรมชาติเป็นสิ่งที่อยู่อย่างจำกัด วงจรแห่งการเจริญเติบโตทดแทน สิ่งที่ถูกใช้ไป ต้องอาศัยเวลา และต้องการวิธีการที่เหมาะสม ในขณะที่วิทยาการ ความรู้ และเทคโนโลยีเจริญก้าวหน้าขึ้น ทรัพยากรต่าง ๆ ก็ถูกทำลายลงอย่างรวดเร็วมากยิ่งขึ้นด้วย ในทศวรรษที่ผ่านมาความเสื่อมโทรมของพื้นที่เพาะปลูก ทำให้ผลผลิตต่อพื้นที่ทำการเกษตรลด



ต่ำลง ป่าไม้ชายเลนซึ่งเป็นแหล่งอาหารและเป็นแหล่ง  
เจริญเติบโตของสัตว์น้ำวัยอ่อนถูกบุกรุกทำลาย กลายเป็น  
พื้นที่รกร้าง ที่ไร้ประโยชน์ในเชิงเศรษฐกิจ ความ  
ทันสมัยของเครื่องมือจับสัตว์น้ำทำให้ปริมาณสัตว์  
น้ำในท้องทะเลไทย ลดจำนวนลงอย่างรวดเร็ว ความ  
เสื่อมโทรมของพื้นที่ที่เคยอุดมสมบูรณ์ไปด้วยทรัพยากร  
ธรรมชาติเหล่านี้ส่งผลกระทบต่อชีวิตความเป็นอยู่ของ  
ประชาชน และต่อเศรษฐกิจของประเทศชาติโดยรวม และ  
ปัญหาต่างๆ เหล่านี้มีแนวโน้มที่จะขยายความรุนแรง  
เพิ่มมากขึ้นในระยะเวลาต่อไป

### พระราชดำริ : จุดเริ่มของโครงการ

พระบาทสมเด็จพระเจ้าอยู่หัว ทรงห่วงใยราษฎร  
ที่ประสบปัญหาเหล่านั้น จึงมีพระราชดำริที่จะทำ  
การศึกษาการพัฒนาพื้นที่ในเขตที่ดินชายทะเลเพื่อแนะนำ  
ให้ประชาชนได้มีความรู้และเห็นความสำคัญของการใช้



และอนุรักษ์ทรัพยากรธรรมชาติด้านต่าง ๆ อย่างเหมาะสม  
จึงพระราชทานพระราชดำริแก่นายบุญนาคร สายสว่าง  
ผู้ว่าราชการจังหวัดจันทบุรี ในการเสด็จพระราชดำเนิน  
ไปประกอบพิธีเปิดพระบรมราชานุสาวรีย์ สมเด็จพระ  
เจ้าตากสินมหาราช ที่จังหวัดจันทบุรี เมื่อวันที่  
28 ธันวาคม 2524 โดยสรุปว่า ให้พิจารณาหาพื้นที่  
ที่เหมาะสม จัดทำโครงการพัฒนาด้านอาชีพ การ

ประมงและการเกษตรในเขตพื้นที่ดินชายฝั่งทะเลของ จังหวัดจันทบุรี โดยพระราชทานเงินที่ราษฎร จังหวัด จันทบุรีได้ร่วมกันทูลเกล้าทูลกระหม่อมถวายโดย เสด็จพระราชกุศลในโอกาสดังกล่าวเป็นทุนริเริ่ม ดำเนินการ

ต่อมาเมื่อวันที่ 30 ธันวาคม 2524 พระบาท- สมเด็จพระเจ้าอยู่หัว ได้มีพระราชดำริเพิ่มเติม ณ พระตำหนักจิตรลดารโหฐาน กับนายเล็ก จินดาสงวน และนายสุหะ วัฒนอมสิงห์ เกี่ยวกับโครงการพัฒนา ที่จะจัดทำขึ้นในเขตจังหวัดจันทบุรี สาระโดยสรุป ว่าให้พิจารณาจัดหาพื้นที่ป่าสงวนเสื่อมโทรมหรือ พื้นที่สาธารณประโยชน์เพื่อจัดตั้งศูนย์ศึกษาการ พัฒนาเช่นเดียวกับโครงการศูนย์ศึกษาการพัฒนา เขาหินซ้อน ให้เป็นศูนย์ศึกษาเกี่ยวกับการพัฒนาใน เขตที่ดินชายทะเล

จังหวัดจันทบุรีได้ร่วมหารือกับผู้เกี่ยวข้องต่าง ๆ และพิจารณาความเหมาะสมแล้วจึงกำหนดพื้นที่ ตำบลสนามไชย อำเภอท่าใหม่ เป็นพื้นที่จัดตั้งศูนย์ ศึกษาการพัฒนาอ่าวคุ้งกระเบน

จากนั้น หม่อมเจ้าจักรพันธ์เพ็ญศิริ จักรพันธ์ อนุกรมมนตรีได้เสด็จไปศึกษารายละเอียดภูมิประเทศ และสภาพพื้นที่ในบริเวณที่จะจัดทำโครงการ พร้อม ด้วยคณะทรงเห็นว่าพื้นที่ดังกล่าวเหมาะสมที่จะพัฒนา การเพาะเลี้ยงชายฝั่งและจัดตั้งสถานีเพาะพันธุ์สัตว์ น้ำ จึงทรงมอบหมายเรื่องให้กรมประมงรับไปดำเนินการ

กรมประมงจึงได้ศึกษาความเป็นไปได้ของ โครงการ และจัดทำโครงการเร่งด่วนขั้นต้นขึ้น มี กิจกรรมหลักเกี่ยวกับการศึกษา สาธิต และการพัฒนา การเพาะเลี้ยงและการประมงชายฝั่ง ซึ่งคณะกรรมการ พิเศษเพื่อประสานงานโครงการอันเนื่องมาจาก พระราชดำริ (กปร.) ได้พิจารณาอนุมัติโครงการ และวงเงินงบประมาณจำนวนหนึ่งเพื่อเริ่มดำเนิน



การตั้งแต่ปี 2525

ในเดือนสิงหาคม 2525 สำนักงานเลขาธิการ กปร. ได้ทำการสำรวจพื้นที่ในเขตโครงการบริเวณ อ่าวคุ้งกระเบน ศึกษาสถานภาพทางเศรษฐกิจและ สังคมของราษฎร เพื่อเป็นพื้นฐานในการวางแผน ทางการพัฒนาและการจัดทำโครงการที่เหมาะสม และพร้อมกันนี้ได้จัดทำแผนแม่บทเพื่อเป็นแนวทาง การดำเนินการด้วย

## ข้อเท็จจริง

### สภาพทั่วไป

พื้นที่บริเวณอ่าวคุ้งกระเบน อยู่ในอำเภอท่าใหม่ จังหวัดจันทบุรี อันเป็นแหล่งทรัพยากรธรรมชาติ ที่มีความสำคัญในหลายด้านกล่าวคือ เป็นแหล่ง การประมงใหญ่แหล่งหนึ่งของจังหวัดจันทบุรี และ มีความสำคัญทางสภาวะแวดล้อมนับตั้งแต่ชายฝั่ง ซึ่งเป็นเขตสงวนของป่าไม้ชายเลนที่มีค่า ในทาง เศรษฐกิจ ป่าชายเลนอุดมสมบูรณ์ไปด้วยพันธุ์ไม้ โตเร็ว เป็นแหล่งอาหารของสัตว์น้ำจำนวนมาก และ ใช้เป็นแนวป้องกันชายฝั่งที่ดีได้ นอกจากนั้นภูมิประ-



เทศ ทิวทัศน์ และทำเลที่ตั้ง ก็มีความงดงามอยู่โดยธรรมชาติ

ทรัพยากรเหล่านี้เริ่มเสื่อมโทรมลงในทุกด้าน มีการจับสัตว์น้ำในปริมาณที่เกินระดับความเหมาะสมของการขยายพันธุ์ ทำให้แหล่งประมงที่เคยอุดมสมบูรณ์ลดปริมาณลง การเพาะปลูกได้รับความเสียหายจากการที่น้ำทะเลเอ่อล้นถึงป่าชายเลน พื้นที่เขตสงวนก็ถูกบุกรุกสร้าง และกลายเป็นป่าเสื่อมโทรมเป็นจำนวนมาก ผลกระทบเหล่านี้ จะก่อผลเสียหายต่อชีวิตความเป็นอยู่ได้ในอนาคต

### แนวความคิดในการพัฒนา

แนวทางสำหรับการแก้ไขปัญหาดังกล่าวข้างต้น คือการวางแผนในการจัดการทรัพยากรที่มีอยู่ให้เหมาะสม (Resource Allocation) โดยการเลือกสรร และใช้ทรัพยากรให้เกิดประโยชน์อย่างเต็มที่ เสริมสร้างผลผลิตและทรัพยากรให้เพิ่มขึ้นด้วยการพัฒนาในด้านต่าง ๆ รวมทั้งดูแลรักษาสภาพแวดล้อมให้อยู่ในสภาพที่ดีและเหมาะสมที่สุด การวางแผนพัฒนาจึงต้องเป็นไปในลักษณะผสมผสาน (Integrated Development)

### จุดมุ่งหมาย

จุดมุ่งหมายของการพัฒนา คือ มุ่งยกระดับฐานะความเป็นอยู่ อาชีพ และรายได้ ของราษฎรในพื้นที่บริเวณอ่าวคุ้งกระเบนและชุมชนโดยรอบและพัฒนาด้านการประมงและการเพาะเลี้ยงชายฝั่ง เพื่อให้บรรลุเป้าหมายการเพิ่มผลผลิตการประมง และส่งเสริมความก้าวหน้าทางวิชาการด้านการประมงรวมทั้งการอนุรักษ์สภาพแวดล้อมและคุณภาพทางธรรมชาติให้คงไว้

### พื้นที่เป้าหมาย

แบ่งออกได้เป็น 2 พื้นที่ คือ

พื้นที่ศูนย์กลาง ได้แก่ บริเวณอ่าวคุ้งกระเบน

ซึ่งครอบคลุมบริเวณชายฝั่งโดยรอบและพื้นที่น้ำในอ่าวด้วย รวมเนื้อที่ทั้งสิ้นราว 4,000 ไร่

พื้นที่รอบนอก ได้แก่ พื้นที่ในเขตตำบลคลองขุดและตำบลสนามไชย อำเภอท่าใหม่ จังหวัดจันทบุรี และพื้นที่ใกล้เคียงซึ่งเป็นทั้งเขตเกษตรกรรมและเขตหมู่บ้านประมง ซึ่งตั้งอยู่เรียงรายตลอดแนวชายฝั่งทะเล

ดังนั้น ด้วยสภาพแวดล้อมและทรัพยากรที่มี ซึ่งสามารถจะพัฒนาให้ถูกต้องและเหมาะสมจำเป็นต้องมีการจัดสรรพื้นที่ให้เหมาะสมแก่กิจกรรมและเป้าหมายการพัฒนาเพื่อการใช้ประโยชน์ที่ดินไว้ ดังนี้คือ

1. เขตพื้นที่สงวน (Preservation area) เป็นสภาพพื้นที่ที่มีลักษณะเฉพาะของท้องถิ่น ซึ่งมีคุณ



ค่าอยู่ตามธรรมชาติ ซึ่งอาจสูญหายไปหากได้รับผลกระทบทางใดทางหนึ่ง บริเวณที่มีลักษณะดังกล่าว ต้องดูแลรักษาไว้เป็นพิเศษ ไม่พยายามปรับปรุงเปลี่ยนแปลงใด ๆ นอกจากจะให้เป็นไปตามขบวนการพัฒนาตามธรรมชาติเท่านั้น

2. **เขตอนุรักษ์ (Conservation area)** ได้แก่ บริเวณที่สภาพแวดล้อมเดิมมีประโยชน์ต่อพื้นที่และชุมชนอยู่ตามธรรมชาติในบางด้านอยู่แล้ว เช่น เป็นพื้นที่ป่าสงวนชายเลน เป็นพื้นที่สีเขียวของชุมชน (Green belt) เป็นแนวป้องกันชายฝั่ง หรือมีทัศนียภาพประเทศงดงามเหมาะสมจะเป็นแหล่งท่องเที่ยว การพัฒนาจึงจำเป็นต้องรักษาสภาพธรรมชาติที่ดีไว้ และป้องกันมิให้เกิดผลเสียหายต่อทรัพยากรที่มีอยู่เดิมได้



3. **เขตพัฒนา (Development area)** ได้แก่ บริเวณพื้นที่ที่มีได้มีการใช้ประโยชน์ที่เหมาะสม เช่น เขตป่าเสื่อมโทรม พื้นที่รกร้างว่างเปล่า หรือบริเวณที่สภาพดินมีปัญหา พื้นที่เพาะปลูกที่น้ำทะเลเอ่อท่วมถึง ก่อผลเสียหายต่อพืชผลทางการเกษตร

### ระยะเวลาดำเนินงาน

แผนการพัฒนาคอร์แบ่งระยะการพัฒนาออกเป็น 2 ช่วงคือ

1. **การพัฒนาในระยะสั้น** อยู่ในช่วงเวลาระหว่าง 1-4 ปี (2525-2528) เป็นระยะที่รัฐเข้าไปเป็นผู้นำในการพัฒนาให้การดูแล ทำการฝึกอบรมราษฎรและเอาใจใส่อย่างใกล้ชิด เพื่อสนับสนุนการวางรากฐานด้านต่าง ๆ ที่เกินขีดความสามารถที่ราษฎรจะช่วยเหลือตนเองได้

2. **การพัฒนาในระยะยาว** ในระยะนี้ราษฎรควรได้ใช้ความรู้สมัยใหม่ที่ได้รับการอบรมเพื่อสร้างความเจริญก้าวหน้า และร่วมมือกันแก้ไขปัญหาในชุมชนของตนเองได้ อันสืบเนื่องมาจากการรวมกลุ่มหรือการจัดตั้งสหกรณ์ เพื่อให้ราษฎรสามารถยืนหยัดอยู่ได้

### รูปแบบการพัฒนา

#### การพัฒนาด้านการประมง

เนื่องจากราษฎรส่วนใหญ่ในบริเวณอ่าวคุ้งกระเบน มีอาชีพประมงชายฝั่งขนาดเล็กจะเห็นได้ว่าการเพาะเลี้ยงชายฝั่งเป็นการเพิ่มผลผลิตทรัพยากรสัตว์น้ำที่มีผลทดแทนในเชิงเศรษฐกิจสูง แต่ก็จำเป็นต้องอาศัยการลงทุนในระยะเริ่มแรกสูงเช่นกัน รัฐจึงต้องรับภาระการลงทุนให้ในบางส่วน จนกว่าราษฎรจะสามารถดำเนินการด้วยตนเองได้ สำหรับราษฎรที่ประกอบอาชีพประมงชายฝั่ง เป็นกิจกรรมเพิ่มรายได้ต่าง ๆ เช่น การแปรรูปอาหาร ให้การฝึกอบรมและเผยแพร่วิธีการและการใช้เครื่องมือชนิด

ใหม่ ๆ ให้ความรู้และส่งเสริมให้เกิดทัศนคติที่ถูกต้อง ในเรื่องของการสงวนรักษาทรัพยากรสัตว์น้ำ มิให้ ถูกทำลายอย่างรวดเร็วเกินไป เช่น ความรู้เกี่ยวกับการขยายพันธุ์ การละเว้นที่จับสัตว์น้ำบางพันธุ์ใน บางฤดูกาล เป็นต้น แผนงานด้านการประมง ประกอบ ด้วย การจัดตั้งศูนย์ศึกษาและพัฒนาการประมง เพื่อ ใช้เป็นศูนย์กลางในการดำเนินงานเป็นการพัฒนา อาชีพการเพาะเลี้ยงชายฝั่ง จัดสรรที่ดินรกร้างว่าง เปล่าให้ราษฎรเช่าประกอบอาชีพโดยรัฐเป็นผู้ให้ ความช่วยเหลือสนับสนุนด้านเทคนิคการเลี้ยง จัดหา พันธุ์สัตว์น้ำให้และเร่งรัดการผลิตพันธุ์ปลาเพื่อนำ มาขยายและแพร่พันธุ์ในบริเวณอ่าวคุ้งกระเบน ตลอดจน ให้การอบรมและให้ความรู้เกี่ยวกับการประกอบ อาชีพและการอนุรักษ์ทรัพยากรสัตว์น้ำ

#### การพัฒนาด้านการเกษตร

จากการสำรวจภาวะเศรษฐกิจและสังคมของ สำนักงานเลขาธิการ กปร. ปรากฏว่าราษฎรส่วนใหญ่ถึงร้อยละ 40 มีอาชีพหลัก 2 อย่าง คือ การ เพาะปลูกกับการประมงและมีรายได้อยู่ระหว่าง 10,000- 40,000 บาท ต่อปี แต่ยังมีปัญหาเกี่ยวกับน้ำเค็มเอ่อ ท้นที่ทำความเสียหายให้แก่พื้นที่เพาะปลูก และการ ขาดแคลนน้ำในฤดูแล้งเท่านั้น การพัฒนาอาชีพด้าน การเกษตร จึงเน้นหนักที่การกระตุ้นให้ราษฎรพัฒนา การเพาะปลูก โดยอาศัยวิชาการและเทคโนโลยีสมัย ใหม่ที่รัฐนำมาเสนอแนะให้ เพื่อให้บรรลุเป้าหมาย การเพิ่มผลผลิตตามแนวทางการพัฒนาชนบทของ ประเทศ แผนงานด้านการเกษตร จึงได้มีแนวทาง การพัฒนาโดยการสาธิตและทดลองการปลูกพืชเศรษฐกิจที่เหมาะสมกับสภาพดินชายทะเล ดำเนินการ สำรวจ อนุรักษ์และบำรุงรักษาดินให้มีคุณภาพเหมาะสมกับสภาพดินชายทะเล ดำเนินการสำรวจ อนุรักษ์ และบำรุงรักษาดินให้มีคุณภาพเหมาะสมต่อการ



เพาะปลูกและส่งเสริมการปลูกพืชหมุนเวียน เพื่อ เพิ่มประสิทธิภาพการใช้ที่ดิน ส่งเสริมการปลูกพืช สวนครัว เพื่อให้ชุมชนสามารถพึ่งตนเองด้านการ ผลิตเพื่อบริโภคได้ แนะนำเผยแพร่และฝึกอบรม เกษตรกรให้ทราบและเข้าใจเกี่ยวกับเทคโนโลยี การ ใช้น้ำ ปุ๋ย เมล็ดพันธุ์ ยาปราบศัตรูพืช และการ ทดลองใช้พันธุ์พืชใหม่ๆ เพื่อยกระดับการผลิตและ เพิ่มผลผลิตต่อไร่ของพื้นที่การเกษตรในโครงการ

#### การพัฒนาโครงสร้างพื้นฐาน

เนื่องจากพื้นที่โครงการอยู่ติดชายฝั่งทะเล ปัญหา การขาดแคลนน้ำและการเอ่อท้นของน้ำเค็ม จึงเป็น ปัญหาสำคัญของราษฎร ผลจากการสำรวจภาวะ

เศรษฐกิจและสังคม ระบุความต้องการการช่วยเหลือจากรัฐ 2 ลำดับแรก คือ เชื้อนกันน้ำเค็มและแหล่งเก็บกักน้ำจืด แผนงานด้านน้ำ จึงควรจะตอบสนองการแก้ไขปัญหาของราษฎรในพื้นที่ ดังนี้คือ พิจารณาความเหมาะสม ความเป็นไปได้เพื่อกำหนดแผนการจัดสร้างเขื่อนกันน้ำเค็ม ในบริเวณพื้นที่เพาะปลูกที่ได้รับความเสียหายจากน้ำเค็ม ในบริเวณพื้นที่เพาะปลูกที่ได้รับความเสียหายจากน้ำเค็ม โดยอาจให้ราษฎรร่วมลงทุนกับรัฐด้วย และจัดหาแหล่งน้ำเพื่อการเพาะปลูกและการบริโภค โดยเลือกใช้วิธีการวางระบบส่งน้ำที่เหมาะสมโดยอาศัยความร่วมมือจากราษฎรในท้องถิ่น

#### **การดูแลรักษาและพัฒนาสภาพแวดล้อม**

การรักษาสภาพแวดล้อมเป็นจุดมุ่งหมายหลักที่สำคัญประการหนึ่งของโครงการ จะเน้นหนักด้านการศึกษา และวิจัยปัญหาสภาพแวดล้อม และค้นหาแหล่งทรัพยากร จึงเห็นว่าแผนงานด้านการอนุรักษ์สภาพแวดล้อมควร จะวางแนวทางการดำเนินการ ดังนี้ คือ บำรุงรักษาและปลูกป่าชายเลนฟื้นฟูสภาพป่าที่เสื่อมโทรม และให้การศึกษาด้านสิ่งแวดล้อมแก่ราษฎรในพื้นที่โครงการ ตลอดจนส่งเสริมการสำรวจและการศึกษาวิจัยแหล่งทรัพยากรธรรมชาติ พันธุ์พืช พันธุ์สัตว์ ที่มีค่าเพื่อวางแผนอนุรักษ์และพัฒนาต่อไป และศึกษาผลกระทบของโครงการต่อสภาพแวดล้อม เพื่อจัดระบบ กำจัดมลภาวะที่อาจเกิดขึ้นจากการเพาะเลี้ยงชายฝั่ง สนับสนุนให้ภาคเอกชนมีส่วนร่วมกับภาครัฐบาลในการดำเนินงานพัฒนาสภาพแวดล้อม เช่น ส่งเสริมการท่องเที่ยว เป็นต้น

#### **การพัฒนาด้านสังคม**

เพื่อให้บรรลุจุดมุ่งหมายของการพัฒนาในระยะสั้น คือการจัดเตรียมราษฎรให้มีศักยภาพและสามารถ

พึ่งตนเองได้ต่อไป จึงได้เน้นหนักในการเปิดโอกาสให้ราษฎรมีส่วนร่วมในกระบวนการพัฒนาให้มากที่สุด ตามแผนงานด้านการส่งเสริมให้องค์กรในระดับท้องถิ่นเข้ามามีบทบาทและเข้าร่วมในการพัฒนาอย่างกว้างขวาง เช่น สมาคมตำบล สหกรณ์การเกษตร หรือกลุ่มอาชีพในท้องถิ่น และให้บริการด้านสาธารณสุขมูลฐาน การศึกษาภาคบังคับ และการศึกษานอกโรงเรียนอย่างทั่วถึง ส่งเสริมอบรมให้ราษฎรรู้จักสิทธิหน้าที่ ตามวิธีการปกครองในระบอบประชาธิปไตย เพื่อให้มีโอกาสเข้าร่วมในการพัฒนาและการปกครองตนเอง โดยอาศัยสถาบันทางสังคมที่มีอยู่ในชุมชนเป็นแกนกลาง เช่น วัด โรงเรียน สมาคมตำบล ฯลฯ ส่งเสริมการรวมกลุ่มของราษฎรเป็นสหกรณ์ประมง หรือสหกรณ์การเกษตร เพื่อดำเนินธุรกิจสหกรณ์ให้ราษฎรได้ร่วมมือกันในด้านการผลิต การตลาด และการรักษาระดับราคาผลผลิต เป็นการยกระดับรายได้และฝึกฝนการรวมกลุ่มและการช่วยเหลือตนเองโดยถาวรต่อไป

#### **การสนองพระราชดำริของหน่วยงานต่าง ๆ ที่เกี่ยวข้อง**

**กรมประมง** ในปีงบประมาณ 2525 - 2529 จัดตั้งศูนย์ศึกษาและพัฒนาการประมงและได้เพาะพันธุ์กุ้งทะเล ปลากะพงขาว และสัตว์น้ำอื่น ๆ และได้ส่งเสริมสาธิตให้บริการคำแนะนำฝึกอบรมแก่ชาวประมงในโครงการฯ

**กรมที่ดิน** ดำเนินการสำรวจ รั้งวัด ทำแผนที่ กำหนดขอบเขตพื้นที่โครงการ เพื่อการแบ่งแปลงที่ดินให้ราษฎร จัดทำเอกสารสิทธิ เพื่อบอบที่ดิน ทำกินให้แก่ราษฎรในโครงการฯ รายละเอียด 10-15 ไร่

**กรมชลประทาน** ดำเนินการทำถนนในโครงการ ขุดคลอง ทำทางระบายน้ำในพื้นที่โครงการจัดแบ่ง

แปลงที่ดินของกรมที่ดิน เพื่อส่งเสริมการเลี้ยงสัตว์น้ำ

### กรมวิชาการเกษตร

- ในปี 2525 - 2528 ได้ทำการทดลองสาธิตการปลูกมะพร้าวพันธุ์ดีมะม่วงหิมพานต์และพืชที่เหมาะสมกับพื้นที่ชายฝั่งทะเล

- ปลูกไม้โตเร็วเพื่อป้องกันลม (Wind Break) เช่น ยูคาลิปตัส กระถินยักษ์ และสน  
- ฝึกอบรมราษฎรเพื่อถ่ายทอดเทคโนโลยีทางการเกษตร

**กรมส่งเสริมสหกรณ์** รวบรวมตระเตรียมสมาชิกจัดกลุ่มราษฎรและจัดการด้านเงินทุนเพื่อให้ราษฎรใช้เป็นทุนดำเนินการต่อไป

### กรมป่าไม้

- ดำเนินการฟื้นฟูสภาพป่าชายเลน และพัฒนาโครงการป่าไม้ประมง โดยการปลูกไม้สองข้างทางปลูกสนทะเล จัดทำสวนหย่อม ปลูกสนที่ดินดอน  
- ปลูกไม้โกงกาง ในที่ดินชายเลนเพื่อฟื้นฟูและศึกษาสภาพ

### กรมพัฒนาที่ดิน

ดำเนินการอนุรักษ์ทรัพยากรดินและน้ำและแนะนำการปรับปรุงบำรุงดินในพื้นที่โครงการ

### กรมปศุสัตว์

ดำเนินการส่งเสริมสาธิต ทดลองและแจกจ่ายพันธุ์ได้แก่ราษฎรที่เข้าอยู่ในโครงการโดยทั่วไป

## สรุป

### ผลที่คาดว่าจะได้รับ

เมื่อมีการจัดตั้งศูนย์ศึกษาและพัฒนาการแล้วผลที่จะได้รับคือ

1. ราษฎรผู้มีฐานะยากจนจำนวน 100-160 ครอบครัว จะสามารถประกอบอาชีพการเพาะเลี้ยง



กุ้งและปลาในแปลงเลี้ยงขนาด 10 ไร่ ซึ่งจะมีรายได้ปีละประมาณ 90,000 บาทต่อครอบครัว

2. เกษตรกรและชาวประมง จำนวนดังกล่าวจะมีอาชีพเสริมในการเลี้ยงหอย เลี้ยงปลา และเลี้ยงปู เลี้ยงกุ้ง ในบริเวณอ่าวคังกระเบน โดยจะมีรายได้เพิ่มขึ้นครอบครัวละ 10,000-30,000 บาทต่อปี

3. ราษฎรจำนวน 400 ครอบครัวซึ่งอาศัยในบริเวณโครงการรวม 7 หมู่บ้าน จะได้รับผลประโยชน์จากโครงการในแง่อาหารโปรตีน และรายได้สมทบจากการจับสัตว์น้ำเป็นครั้งคราว รวมทั้งได้รับบริการขั้นมูลฐาน เช่น ระบบไฟฟ้า ถนน และแหล่งน้ำบริโภคอุปโภค

4. ทรัพยากรสัตว์น้ำในอ่าวคังกระเบนจะได้รับการบำรุงพันธุ์ ซึ่งจะเป็นแหล่งพันธุ์สัตว์น้ำที่สำคัญต่อไป

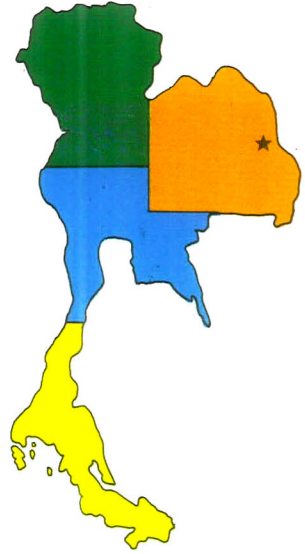
5. ผลงานศึกษาพัฒนาจะเป็นแบบอย่างและให้ข้อมูลในการพัฒนาแหล่งอื่น ๆ ต่อไป

6. โครงการจะผลิตพันธุ์สัตว์น้ำชายฝั่งออกจ่ายแจกให้นำไปเพาะเลี้ยงปีละ 12 ล้านตัว มูลค่า 2.4 ล้านบาท ซึ่งจะเป็นแหล่งเพาะพันธุ์สัตว์น้ำของภาคตะวันออกเฉียงเหนือต่อไป

7. จะเป็นสถานที่ท่องเที่ยวในอนาคต

# ศูนย์ศึกษาการพัฒนา ภูพาน อันเนื่องมาจาก พระราชดำริ

อำเภอเมืองสกลนคร จังหวัดสกลนคร



## บทนำ

### อีสาน : ปัญหาสำคัญคืออะไร

เป็นที่ทราบกันโดยทั่วไปแล้วว่า ภาคตะวันออกเฉียงเหนือหรืออีสานนั้น เป็นภาคที่ใหญ่ที่สุดของประเทศไทย เมื่อพิจารณาในเรื่องพื้นที่และจำนวนประชากร กล่าวคือมีพื้นที่ทั้งสิ้น 106.4 ล้านไร่หรือ 170,218 ตารางกิโลเมตรหรือคิดเป็นร้อยละ 33.1 ของพื้นที่ทั้งประเทศในด้านประชากร ภาคอีสานมีประชากรสูงถึง 17 ล้านบาท หรือร้อยละ 34.2 ของประเทศในปี 2526 ภูมิภาคนี้ประกอบด้วย 17 จังหวัด ได้แก่ กาฬสินธุ์ ขอนแก่น ชัยภูมิ นครพนม นครราชสีมา บุรีรัมย์ มหาสารคาม ยโสธร ร้อยเอ็ด เลย ศรีสะเกษ สกลนคร หนองคาย สุรินทร์ อุตรดิตถ์ อุบลราชธานี และมุกดาหาร สภาพภูมิ

ประเทศทั่วไปของภูมิภาคนี้ส่วนใหญ่เป็นที่ราบสูงซึ่งมีความสูงจากระดับน้ำทะเลระหว่าง 100 - 200 เมตร โครงสร้างของพื้นดินเป็นดินทราย เนื่องจากในแต่ละจังหวัดของภาคอีสานเองมีความแตกต่างกันในด้านโครงสร้างตลอดจนความเคลื่อนไหวของกิจกรรมทางเศรษฐกิจ ดังนั้นเพื่อความสะดวกทางวิชาการจึงได้จัดแบ่งภาคตะวันออกเฉียงเหนือเป็น 2 ส่วนคือภาคอีสานตอนบนและภาคอีสานตอนล่าง สำหรับทรัพยากรของภาคอีสาน ซึ่งได้แก่ป่าไม้ ดิน น้ำ และแร่ธาตุต่าง ๆ นั้น ปรากฏว่าอยู่ในลักษณะที่ไม่อุดมสมบูรณ์เหมือนภาคอื่น โดยเฉพาะอย่างยิ่งในเรื่องดินและน้ำ ซึ่งเป็นปัจจัยที่สำคัญในการเกษตร กล่าวคือ ลักษณะของดินมีคุณภาพต่ำ ในขณะที่เดียวกันแหล่งน้ำจากธรรมชาติก็ไม่เพียงพอ ปริมาณน้ำฝนในภาคนี้ก็ต่ำกว่าภาคอื่น จึงมีผู้พูดอยู่เสมอว่าภาคอีสานเป็นภาคที่แห้งแล้งที่สุดของประเทศ และทำให้การเกษตรของภาคอีสานไม่ได้ผลเท่าที่ควร จึงเป็นผลให้ภาคอีสานเป็นภาคที่ยากจนที่สุด เพราะมีรายได้ต่ำ จากสาเหตุดังกล่าวจึงทำให้ราษฎรที่ยากจนเหล่านี้ เริ่มบุกรุกทำลายป่า ทั้งนี้เนื่องจาก **ประการแรก** การตัดไม้ได้มีส่วนช่วยให้ปัญหาความยากจนผ่อนคลายลงได้บ้างและ**ประการที่สอง** ช่วยให้เกษตรกรมีที่ดินทำกินเพิ่มขึ้นด้วย ซึ่งทางออกใน



อดีตของเกษตรกรชาวอีสานนี้ได้ส่งผลกระทบต่อสภาพปัญหาที่เกิดขึ้นรุนแรงในปัจจุบันนี้คือ ปัญหาที่ทำให้พื้นดินขาดความชุ่มชื้น เพราะขาดแคลนป่าไม้ที่จะอุ้มน้ำไว้ เป็นผลให้ฝนยิ่งตกน้อยลงและทำให้เกิดความแห้งแล้งมากยิ่งขึ้น นอกจากนี้แล้วการบุกรุกทำลายป่าทำให้เกิดน้ำท่วมโดยฉับพลันได้ และยังเป็นการทำลายคุณภาพของดินด้วย

สาเหตุและผลกระทบดังที่ได้กล่าวมาแล้วนั้น นอกจากจะชี้ให้เห็นถึงปัญหาการผลิตด้านเกษตรที่เกิดจากปัจจัยการผลิตที่ไม่พร้อมแล้ว ยังชี้ให้เห็นตัวปัญหาที่เกิดจากเกษตรกรเอง นั่นคือการขาดความรู้ในเรื่องเทคนิคที่ต้องทำตามหลักวิชาการ ซึ่งจะช่วยให้การผลิตมีประสิทธิภาพสูงขึ้นและนอกจากนี้แล้ว เกษตรกรยังขาดความรู้เรื่องการตลาด ทั้งนี้เพราะในปัจจุบันสินค้าเกษตรมักจะมีปัญหาเรื่องราคา โดยมักจะถูกกดให้ต่ำลง เกษตรกรจึงควรมีความรู้ ความสามารถพอที่จะพัฒนาสินค้าเกษตรให้แปรรูปจากวัตถุดิบมาเป็นสินค้าเกษตรอุตสาหกรรมได้

### พระราชดำริ : จุดเริ่มต้นโครงการ

เป็นที่ยอมรับกันโดยทั่วไปแล้วว่า ผลการพัฒนาประเทศเท่าที่ผ่านมาแล้ว แต่ละภาคของประเทศมิได้รับผลเท่าเทียมกัน ทั้งนี้เพราะภูมิภาคแต่ละแห่งมีความแตกต่างกันทั้งในด้านสภาพภูมิประเทศทรัพยากร

ธรรมชาติ ขนบธรรมเนียมประเพณีและความนึกคิดของประชาชนในแต่ละท้องถิ่นตลอดจนการศึกษา ดังนั้นการใช้รูปแบบการพัฒนาอันเดียวกันมาพัฒนาทุกภาคย่อมมีปัญหาและอุปสรรคจึงทำให้ผลของการพัฒนาออกมาไม่เท่ากัน เรื่องนี้พระบาทสมเด็จพระเจ้าอยู่หัวพัฒนาในแต่ละแห่งแต่ละพื้นที่ที่มีสภาพพื้นที่และขนบธรรมเนียมประเพณีแตกต่างกันไป จึงควรจะมีการศึกษาถึงปัญหาสภาพท้องถิ่นหรือวิถีชีวิตของประชาชนในท้องถิ่นเสียก่อน เพื่อจะได้รูปแบบการพัฒนาที่เหมาะสมกับสภาพท้องถิ่นนั้น ดังนั้นจึงทรงมีพระราชดำริให้จัดตั้งศูนย์ศึกษาการพัฒนาขึ้นในภูมิภาคต่าง ๆ สำหรับภาคตะวันออกเฉียงเหนือได้จัดตั้งให้มี “ศูนย์ศึกษาการพัฒนาภูพานอันเนื่องมาจากพระราชดำริ” ขึ้นในเขตบ้านนาแกเค้า ตำบลห้วยยาง อำเภอเมืองสกลนคร จังหวัดสกลนคร

เมื่อวันที่ 25 พฤศจิกายน 2525 พระบาทสมเด็จพระเจ้าอยู่หัวได้พระราชทานพระบรมราชวโรกาสให้ หม่อมเจ้าจักรพันธ์เพ็ญศิริ จักรพันธ์ องคมนตรี และอธิบดีกรมชลประทาน พร้อมด้วยนายเล็ก จินดา สงวน เข้าเฝ้าทูลละอองธุลีพระบาท ณ กรมราชองครักษ์ สวนจิตรลดา ในการนี้ได้พระราชทานกระแสพระราชดำริให้กรมชลประทาน พิจารณาวางโครงการจัดหาน้ำสนับสนุนโครงการศูนย์ศึกษาการพัฒนาภูพานตามพระราชดำริ สกลนคร โดยมีวัตถุประสงค์เพื่อการศึกษาและทดลองงานพัฒนาการเกษตรต่างๆ ตามความเหมาะสมสำหรับเป็นตัวอย่างให้ราษฎรนำไปใช้ปฏิบัติต่อไป

หลังจากรับพระราชทานพระราชดำริในเรื่องนี้แล้ว กระทรวงเกษตรและสหกรณ์ได้มีหนังสือขออนุมัติคณะรัฐมนตรี เพื่อแต่งตั้งคณะกรรมการบริหารโครงการศูนย์ศึกษาการพัฒนาภูพานตามพระราชดำริ และคณะรัฐมนตรีได้ลงมติเมื่อวันที่ 4 ตุลาคม



2526 อนุมัติให้แต่งตั้งคณะกรรมการบริหารโครงการศูนย์ศึกษาการพัฒนาภูพานตามพระราชดำริขึ้นคณะหนึ่ง ประกอบด้วย หม่อมเจ้าจักรพันธ์เพ็ญศิริ จักรพันธ์ อองคมนตรี เป็นองค์ประธานกรรมการ ปลัดกระทรวงเกษตรและสหกรณ์ อธิบดีกรมชลประทานเป็นรองประธานกรรมการพร้อมทั้งมีกรรมการอื่น ๆ อีก 15 คน โดยมีหน้าที่ที่สำคัญคือกำหนดวัตถุประสงค์ นโยบาย เป้าหมาย แนวทางการบริหารโครงการ รวมทั้งควบคุมแผนงาน กำกับ ติดตาม ผลและแก้ไขอุปสรรคในการบริหารโครงการ ซึ่งคณะกรรมการดังกล่าวได้ประชุมปรึกษาหารือเพื่อพิจารณาแนวทางการดำเนินงานเมื่อ 9 ธันวาคม 2526 และที่ประชุมได้พิจารณาเห็นควรแต่งตั้งคณะกรรมการวางแผนแม่บทขึ้นคณะหนึ่ง ซึ่งประธานคณะกรรมการบริหารโครงการศูนย์ศึกษาการพัฒนาภูพานตามพระราชดำริ ได้อนุมัติแต่งตั้งคณะกรรมการวางแผนแม่บท โดยมีผู้ช่วยอธิบดีกรมชล

ประทาน เป็นประธานคณะอนุกรรมการ ผู้อำนวยการสำนักงานเลขาธิการ กปร. เป็นรองประธานให้คณะอนุกรรมการดังกล่าวมีหน้าที่กำหนดวัตถุประสงค์ แนวทางและเป้าหมายการดำเนินงานรวมทั้งจัดทำแผนแม่บทโครงการให้สอดคล้องกับแนวพระราชดำริ

### ข้อเท็จจริง ที่ตั้งและสภาพพื้นที่

โครงการศูนย์ศึกษาการพัฒนาภูพานตามพระราชดำริ ตั้งอยู่ที่บ้านนาบกเค้า ตำบลห้วยยาง อำเภอเมืองสกลนคร จังหวัดสกลนคร อยู่ห่างอำเภอเมืองสกลนครไปทางทิศตะวันตกประมาณ 10 กิโลเมตร ศูนย์นี้มีพื้นที่ประมาณ 2,100 ไร่ มีเขตปริมาตรเพื่อการพัฒนาป่าไม้เป็นพื้นที่ประมาณ 11,000 ไร่ อยู่ในเขตป่าสงวนแห่งชาติ ชื่อป่าภูล้อมข้าวและป่าภูเพ็ก สภาพพื้นที่บริเวณตอนกลางเป็นที่ราบซึ่ง





เกิดจากตะกอนลำน้ำเก่าทับถมกัน ซึ่งบริเวณนี้ใช้  
 ทำนาเป็นหลัก ถัดจากบริเวณนี้ไปเป็นพื้นที่ที่ใช้ทำ  
 ไร่และเป็นป่าเต็งรัง พื้นที่บางส่วนได้มีการบุกรุก  
 เพื่อใช้ทำการเกษตร เช่น มันสำปะหลัง ฝ้าย และ  
 อื่น ๆ ลักษณะของดินเป็นดินร่วนปนทราย นอกจากนี้  
 นี้แล้วโครงการนี้ยังมีลำห้วยหลายสายไหลผ่าน ที่  
 สำคัญได้แก่ ห้วยเตี้ยก ห้วยตาดไฮใหญ่ ห้วยยาง  
 ห้วยไร่และอ่างเก็บน้ำ ห้วยเตี้ยก ซึ่งกรมชลประทาน  
 ได้สร้างให้มีความจุ 4 ล้านลูกบาศก์เมตร อ่างนี้  
 สามารถส่งน้ำให้พื้นที่ตอบบนของโครงการฯ ได้  
 ประมาณ 5,500 ไร่ นอกจากนี้ยังมีการพัฒนาแหล่ง  
 น้ำอื่น ๆ อีก

### วัตถุประสงค์

เพื่อให้การดำเนินงานของศูนย์ฯ เป็นไปอย่าง  
 มีประสิทธิภาพและสอดคล้องกับพระราชดำริจึง  
 ได้กำหนดวัตถุประสงค์ของโครงการฯ ไว้ 4 ประการ  
 คือ



1. เพื่อให้เป็นศูนย์ศึกษาและทดลองงานพัฒนา  
 การเกษตรต่าง ๆ ตามความเหมาะสมสำหรับเป็น  
 ตัวอย่างให้ราษฎรนำไปใช้ปฏิบัติในพื้นที่ของตนเอง
2. เพื่อส่งเสริมให้มีการบำรุงรักษาและพัฒนา  
 ป่าไม้ในเขตปริมณฑลของศูนย์ฯ ด้วยระบบชลประทาน



3. เพื่อมุ่งส่งเสริมให้มีการปลูกพืชเศรษฐกิจ ผลผลิตทางการเกษตรมาแปรรูปเป็นสินค้าเกษตร-อุตสาหกรรม

4. เพื่อส่งเสริมการพัฒนาอาชีพทางการเกษตร ต่าง ๆ เช่นการกสิกรรม การประมง การปศุสัตว์

เป็นต้น ทั้งนี้เพื่อให้ราษฎรมีอาชีพที่มั่นคงและมี รายได้พอเลี้ยงครอบครัวได้

## การสนองพระราชดำริ

### งานชลประทาน

- ก่อสร้างอ่างเก็บน้ำ พร้อมด้วยระบบท่อส่งน้ำคือ อ่างเก็บน้ำห้วยตาดไฮใหญ่กับอ่างเก็บน้ำ ภูไม้รวก เพื่อนำน้ำมาสนับสนุนโครงการศูนย์และกำลังก่อสร้างอ่างเก็บน้ำห้วยเวียงไทร พร้อมด้วยระบบส่งน้ำโดยท่อ เพื่อนำน้ำมาสนับสนุนพื้นที่จัดสรรของหมู่บ้านป่าไม้ประมาณ 100 ไร่ และเพื่อส่งน้ำไปเสริมให้กับอ่างเก็บน้ำลาดกะเมอด้วย

- ก่อสร้างฝายต้นน้ำลำธารขนาดเล็ก จำนวน 20 แห่ง ตามลำน้ำสายต่าง ๆ ไว้เป็นช่วง ๆ ลดหลั่นกันลงมาเพื่อเพิ่มความชุ่มชื้นให้แก่ป่าต้นน้ำลำธาร

### งานพัฒนาหมู่บ้านตัวอย่าง (บ้านนาคเกล้า)

ปรับปรุงผิวถนนในหมู่บ้านด้วยดินลูกรัง บดอัดแน่น

### งานศึกษาการพัฒนาการกสิกรรม

ศึกษาและทดลองการปลูกพืชต่าง ๆ การปลูกหม่อนเลี้ยงไหมและการเพาะเห็ด

### งานสาธิต ส่งเสริม และพัฒนาแหล่งน้ำเพื่อการประมง

- ขุดบ่อ ก่อสร้างบ่อคอนกรีต และก่อสร้างกระชังไม้ เพื่อสาธิตการเลี้ยงปลา

- ปรับปรุงแปลงนาเพื่อการเลี้ยงปลาในนาข้าว

- ก่อสร้างโรงเรือนเลี้ยงสุกร เพื่อการเลี้ยงปลาร่วมกับเลี้ยงสุกร

- ฝึกอบรมเกษตรกร

### งานส่งเสริมอาชีพอุตสาหกรรมในครอบครัว

- ส่งเสริมอาชีพการตีเหล็กและทำมีดและเครื่องมือการเกษตร

- ส่งเสริมอาชีพทอผ้าด้วยมือ

## งานศึกษาการพัฒนาด้านปศุสัตว์

- พัฒนาพื้นที่ปลูกพืชอาหารสัตว์และพัฒนาการเลี้ยงสัตว์

### งานศึกษาและพัฒนาปรับปรุงบำรุงดิน

ปรับปรุงคุณภาพดิน โดย

- จัดทำปุ๋ยหมัก
- ปรับปรุงบำรุงดิน

### งานศึกษาและพัฒนาป่าไม้

- งานอนุรักษ์ป่าไม้
- ปลูกเสริมป่าธรรมชาติที่มีสภาพป่าเสื่อมโทรม และบำรุงป่าธรรมชาติ



- งานปรับปรุงประสิทธิภาพการใช้ที่ดิน  
- จัดที่ดินให้แก่ราษฎรตัวอย่างในรูปหมู่บ้านป่าไม้

- ปลูกป่าฟันและไม้ใช้สอย
- งานส่งเสริมการเพาะเลี้ยงครั้ง

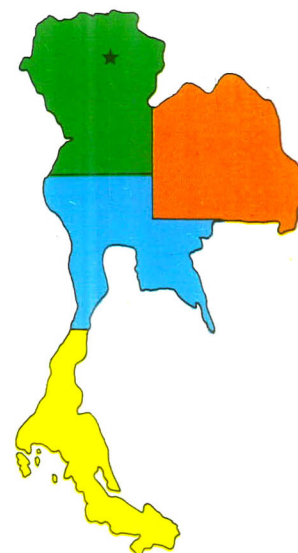
## สรุป

เมื่อมีการจัดตั้งโครงการศูนย์ศึกษาฯ นี้แล้ว ผลที่ตามมาคือศูนย์ฯ นี้จะเป็นศูนย์กลางในการอบรมและเผยแพร่การศึกษาแก่ข้าราชการและเกษตรกร

ในเขตภาคตะวันออกเฉียงเหนือ ตลอดจนเป็นการอนุรักษ์ทรัพยากรป่าไม้ในพื้นที่ปริมาณของโครงการประมาณ 11,000 ไร่ ในเขตป่าสงวนแห่งชาติป่าภูลุ่มข้าว และป่าภูเพ็ก อันเป็นแหล่งต้นน้ำลำธารของลำน้ำต่าง ๆ และยังสามารถส่งเสริมอาชีพให้ราษฎรมีรายได้เพิ่มมากขึ้น และพัฒนาหมู่บ้านในด้านต่าง ๆ ด้วย

# ศูนย์ศึกษาการพัฒนา พื้นที่ห้วยฮ่องไคร้ อันเนื่องมาจาก พระราชดำริ

อำเภอต๋อยสะแกเค็ด จังหวัดเชียงใหม่



## บทนำ

### ภาคเหนือ : ดินน้ำถ้ำธารล้อมโตรม

ปัจจุบันพื้นที่ดินน้ำถ้ำธารทางภาคเหนือของประเทศไทยอยู่ในสภาพเสื่อมโทรม ไม่สามารถจะให้ประโยชน์ได้อย่างสมบูรณ์ ถึงแม้จะมีการศึกษาและพยายามที่จะพัฒนาพื้นที่ดินน้ำ โดยหน่วยงานต่างๆ หลายหน่วยงาน แต่ก็ยังไม่สามารถจะนำผลการศึกษาออกไปพัฒนาพื้นที่ดินน้ำให้สำเร็จอย่าง

กว้างขวางได้ และปัญหาเกี่ยวกับพื้นที่ดินน้ำถ้ำธารโดยทั่วไปก็นับวันจะทวีความรุนแรงยิ่งขึ้น

### พระราชดำริ : ที่มาของโครงการ

พระบาทสมเด็จพระเจ้าอยู่หัวทรงทราบปัญหาต่างๆ เหล่านี้เป็นอย่างดีจึงได้พระราชทานพระราชดำริ เมื่อวันที่ 11 ธันวาคม 2525 ให้พิจารณาจัดตั้งศูนย์ศึกษาการพัฒนาพื้นที่ห้วยฮ่องไคร้ อำเภอต๋อยสะแกเค็ด จังหวัดเชียงใหม่ โดยมีพระราชประสงค์ที่จะใช้เป็นศูนย์กลางในการศึกษา เพื่อหารูปแบบการพัฒนา

ต่าง ๆ ในบริเวณพื้นที่ต้นน้ำที่เหมาะสม และเผยแพร่ให้ราษฎรนำไปปฏิบัติต่อไป โดยเฉพาะอย่างยิ่ง การพัฒนาพื้นที่ต้นน้ำลำธาร โดยการใช้ระบบชลประทานเข้าเสริมการปลูกป่า 3 อย่าง 3 วิธี (การปลูกป่าไม้ใช้สอย ป่าไม้ผลและไม้พื้้น โดยการใช้น้ำจากอ่างเก็บน้ำที่สร้างขึ้น อาศัยน้ำจากน้ำฝน และปลูกตามแนวร่องหุบเขา คือ ทำฝายต้นน้ำลำธาร (check dam) เพื่อรักษาความชุ่มชื้น) และการใช้ลุ่มน้ำให้เกิดประโยชน์ทางเศรษฐกิจ

ส่วนในเรื่องของกิจกรรมการพัฒนา ได้พระราชทานแนวทางการพัฒนาไว้ว่าพื้นที่ตอนบนเหนืออ่าง ให้เน้นเรื่องการพัฒนาป่าไม้ ต้นน้ำลำธาร ส่วนปลายทางหรือพื้นที่ตอนล่างเป็นเรื่องของประมง ในระหว่างกลางก็ให้พิจารณาพัฒนากิจกรรมด้านปศุสัตว์และกสิกรรม

เมื่อหน่วยงานต่าง ๆ ได้รับทราบพระราชดำริแล้ว จึงได้มีการปรึกษาหารือกันในการดำเนินงาน และได้มีการจัดตั้งคณะกรรมการบริหารศูนย์ศึกษาการพัฒนาพื้นที่ต้นน้ำห้วยฮ่องไคร้ขึ้น โดยมี หม่อมเจ้าจักรพันธ์เพ็ญศิริ จักรพันธุ์ เป็นองค์ประธาน และมีหน่วยงานต่าง ๆ ที่เกี่ยวข้องร่วมเป็นกรรมการ นอกจากนี้ยังมีคณะกรรมการวางแผนแม่บท และคณะกรรมการดำเนินงานในระดับพื้นที่ เพื่อทำหน้าที่ในการปฏิบัติงานให้ศูนย์ศึกษาการพัฒนา นี้ดำเนินงานให้สอดคล้องตามพระราชประสงค์อย่างแท้จริง

### ศูนย์ศึกษา : สภาพพื้นที่

โครงการศูนย์ศึกษาการพัฒนาพื้นที่ห้วยฮ่องไคร้ นี้ ตั้งอยู่ในพื้นที่ป่าสงวนแห่งชาติ ป่าขุนแม่กวง อำเภอดอยสะเก็ด จังหวัดเชียงใหม่ เนื้อที่ 8,500 ไร่ ซึ่งคณะรัฐมนตรี ได้มีมติอนุมัติเมื่อวันที่ 8 พฤศจิกายน 2526 ให้เข้าทำประโยชน์ในพื้นที่ดังกล่าวได้



ลักษณะภูมิประเทศโดยทั่วไปเป็นป่าเขา มีพื้นที่ค่อนข้างราบอยู่บ้างตามสองฝั่งห้วยฮ่องไคร้ ด้านทิศเหนือ เป็นป่าไม้เบญจพรรณ สภาพสมบูรณ์ เหมาะที่จะใช้ในการศึกษาเพื่ออนุรักษ์พื้นที่ต้นน้ำลำธาร พื้นที่ตอนกลางและตอนใต้ เป็นป่าแดงหรือป่าแพะ ลักษณะเป็นป่าซึ่งมีสภาพค่อนข้างเสื่อมโทรม เหมาะสำหรับใช้เป็นพื้นที่ศึกษาการพัฒนาเกษตรกรรมด้านต่าง ๆ



## งานหลักที่ต้องทำ

กิจกรรมต่าง ๆ ที่จะดำเนินงานในศูนย์ศึกษาฯ ประกอบด้วย

1. การก่อสร้างอ่างเก็บน้ำ เพื่อสนับสนุนการดำเนินงานด้านต่าง ๆ ภายในศูนย์

2. ศึกษาการพัฒนาและอนุรักษ์พื้นที่ต้นน้ำลำธาร ได้แก่ การรักษาความชุ่มชื้นของต้นน้ำ การพัฒนาป่าไม้และระบบการควบคุมไฟป่าด้วยแนวป้องกันไฟป่าเปียก โดยอาศัยน้ำจากระบบชลประทานและน้ำฝน

3. ศึกษาการพัฒนาด้านปศุสัตว์ โดยเน้นด้านโคนม และทุ่งหญ้า

4. ศึกษาการพัฒนาการปลูกพืชพันธุ์ต่าง ๆ ที่เหมาะสมกับท้องถิ่นภาคเหนือ จัดพื้นที่สาธิตและทดลองในการพัฒนาการเกษตรแบบประณีต และ

ศึกษาถึงรูปแบบที่ราษฎรสามารถผลิตได้ตั้งแต่ระดับพอมมีพอกินจนถึงระดับมีกินมีใช้

5. ศึกษาการพัฒนาการประมง โดยเน้นในด้านการบริหารเกี่ยวกับการจับปลา การทดลองและสาธิตการเพาะเลี้ยงสัตว์น้ำ ได้แก่ การเลี้ยงปลาในกระชังในอ่างเก็บน้ำ การขุดบ่อเลี้ยงปลาในบริเวณบ้าน การใช้เครื่องมือทำการประมง และการใช้ทรัพยากรสัตว์น้ำอย่างถูกวิธี

6. ศึกษาการพัฒนาด้านเกษตรอุตสาหกรรม ได้แก่ การพัฒนาอุตสาหกรรมแปรรูป ขยายผลผลิตเกษตรกรรมต่าง ๆ

## การสนองพระราชดำริ

### งานด้านชลประทาน

ก่อสร้างอ่างเก็บน้ำ 2 แห่ง คือ อ่างเก็บน้ำห้วยฮ่องไคร้ 1 ขนาดความจุ 250,000 ลูกบาศก์เมตร

และอ่างเก็บน้ำห้วยฮ่องไคร้ 2 ขนาดความจุ 900,000 ลูกบาศก์เมตร

ก่อสร้างท่อส่งน้ำขนาดเส้นผ่าศูนย์กลาง 0.30 เมตร จากน้ำแม่ลาย ไปลงอ่างเก็บน้ำห้วยฮ่องไคร้ 1 ระยะทาง 8 กิโลเมตร

ก่อสร้างท่อส่งน้ำสายใหญ่ ขนาดเส้นผ่าศูนย์กลาง 0.30 เมตร จากอ่างเก็บน้ำห้วยฮ่องไคร้ 1 ไปยังอ่างเก็บน้ำห้วยฮ่องไคร้ 2 ระยะทาง 3.2 กิโลเมตร

ก่อสร้างท่อส่งน้ำสายใหญ่ ขนาดเส้นผ่าศูนย์กลาง 0.40 เมตร จากอ่างเก็บน้ำห้วยฮ่องไคร้ 2 ไปยังพื้นที่เกษตร ระยะทาง 5 กิโลเมตร

ก่อสร้างฝายเก็บน้ำขนาดเล็ก (check dam) จำนวน 80 แห่ง

### งานศึกษาการพัฒนาป่าไม้

รังวัดแนวเขตพื้นที่โครงการครอบคลุมพื้นที่

8,500 ไร่

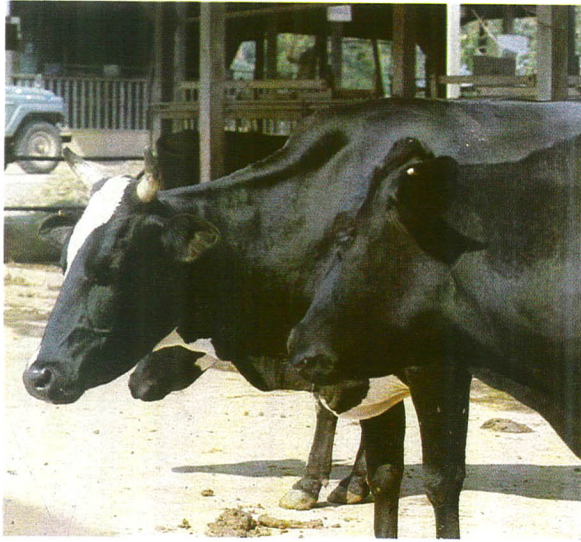
ดำเนินการปลูกป่า 3 อย่าง 3 วิธี ประกอบด้วยพันธุ์ไม้ทั้งหมด 28 ชนิด

งานการเกษตรและการเกษตรอุตสาหกรรม  
งานศึกษาการพัฒนาเกษตรกรรมแบบประณีต  
ครอบคลุมพื้นที่ 50 ไร่



ปลูกต้นไม้ที่ทำการศึกษา คือ พันธุ์ไม้ผล มี ส้มโอ มะม่วง มะนาว น้อยหน่า และพันธุ์ไม้เกษตร อุตสาหกรรม มี ปอสา มะตุม มะขามป้อม ตลอดจน พันธุ์ไม้พื้น มี ชีเหล็ก สะเดา

งานศึกษาและทดสอบการปลูกพืชครอบคลุม พื้นที่ 50 ไร่



บุกเบิก ไถพรวน และจัดทำระบบอนุรักษ์ดิน และน้ำ

ปลูกถั่วมะคาเดเมีย มะม่วง ลิ้นจี่

ปลูกข้าวไร่ ข้าวทดสอบ ถั่วเหลือง ถั่วเขียว และข้าวโพด

เตรียมแปลงปลูกผักหลาย ๆ พันธุ์

สร้างโรงเพาะเห็ด โรงพักเชื้อหม่อนหนึ่ง ลาน หมักวัสดุทำการเพาะเห็ด และทดสอบ มีเห็ดนางรม เห็ดนางฟ้า เห็ดหูหนู และเห็ดกระดุม

**งานการปศุสัตว์และโคนม**

จัดทำพื้นที่และปลูกหญ้าเลี้ยงสัตว์ ครอบคลุม พื้นที่ 200 ไร่ ก่อสร้างโรงเลี้ยงโคนม และจัดหา อุปกรณ์ ตลอดจนงานจัดหาแม่โค

**งานสาริตส่งเสริมและบริหารงานแหล่งน้ำเพื่อการ ประมง**

จัดตั้งกลุ่มเกษตรกรผู้นำการประมงเสร็จเรียบร้อย







ร้อย

ปล่อยพันธุ์ปลาชนิดต่าง ๆ ในอ่างเก็บน้ำ  
ทดลองการเลี้ยงปลานิลสีแดง และธรรมดา  
ในบ่อซีเมนต์กลม  
ทดลองการเลี้ยงปลาหัวโต

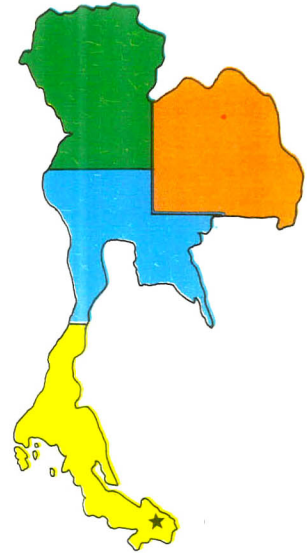
## สรุป

ศูนย์ศึกษาการพัฒนาพื้นที่ห้วยฮ่องไคร้ อันเนื่องมาจากพระราชดำริ นี้ จะเป็นศูนย์กลางในเขตพื้นที่ภาคเหนือในการสาธิต อบรม และเผยแพร่ความรู้แก่ราชการและประชาชน ทางด้านรูปแบบของการพัฒนาพื้นที่ป่าต้นน้ำลำธาร และการใช้พื้นที่ป่าต้นน้ำให้เกิดประโยชน์สูงสุด การอนุรักษ์ป่าไม้ ต้นน้ำลำธาร ได้แก่ การรักษาความชุ่มชื้นของต้นน้ำ การพัฒนาป่าไม้ และระบบการควบคุมไฟป่าด้วย

แนวป้องกันไฟป่าเปียกโดยอาศัยน้ำจากระบบชลประทาน และจะให้เห็นถึงรูปแบบของการพัฒนาในศูนย์ศึกษาฯ นี้ ในส่วนที่เกี่ยวกับการเลี้ยงสัตว์ โคนม การเกษตร เกษตรอุตสาหกรรม และการบริหารการประมง ในลักษณะที่เป็นแบบที่ง่าย และราษฎรสามารถนำไปปรับใช้กับหมู่บ้านของตนได้ นอกจากนี้ ยังจะเป็นการชี้ให้เห็นว่า พื้นที่ที่มีสภาพแห้งแล้ง ดินเลนนั้นสามารถที่จะพัฒนานำมาใช้ให้เป็นประโยชน์ได้หากมีการจัดการที่ดี และศูนย์ศึกษาการพัฒนาฯ นี้ จะเป็นตัวอย่างของการประสานงานกันระหว่างส่วนราชการต่าง ๆ ในการที่จะปฏิบัติงานร่วมกันอีกด้วย

# ศูนย์ศึกษาการพัฒนา พิบูลทอง อันเนื่องมาจาก พระราชดำริ

อำเภอเมืองนราธิวาส จังหวัดนราธิวาส



## บทนำ

### สภาพทั่วไป

ย่อมเป็นที่ทราบกันดีแล้วว่า ลักษณะพื้นที่ของภาคใต้ทั้งหมด 72,961 ตารางกิโลเมตร ส่วนใหญ่ประมาณร้อยละ 40 เป็นบริเวณภูเขาและที่สูง จะมีพื้นที่ราบที่เหมาะสมแก่การเพาะปลูกเพียง 6,400



ตารางกิโลเมตร หรือ 4 ล้านไร่ ซึ่งนับได้น้อยมากเมื่อเปรียบเทียบกับพื้นที่ทั้งหมด มีประชากรรวม 6,032,400 คน และมีลักษณะดินฟ้าอากาศที่แตกต่างไปจากภาคอื่น ๆ กล่าวคือมีสภาพอากาศเพียง 2 ฤดู คือฤดูร้อน 4 เดือน และฤดูฝน 8 เดือน ซึ่งจะมีฝนตกชุกมากในช่วงระหว่างเดือนกันยายน ถึงเดือนมกราคม ภาคนี้ประกอบด้วย 14 จังหวัด ได้แก่ ชุมพร ระนอง สุราษฎร์ธานี พังงา ภูเก็ต กระบี่ นครศรีธรรมราช ตรัง พัทลุง สงขลา ยะลา ปัตตานี นราธิวาส และสตูล เนื่องจากจังหวัดต่าง ๆ มีความแตกต่างกันในด้านโครงสร้างทางเศรษฐกิจสังคม และโดยเฉพาะมีปัญหาด้านความมั่นคงเกี่ยวข้องด้วย จึงได้จัดแบ่งภาคใต้เป็น 2 ส่วน คือภาคใต้ตอนบน และภาคใต้ตอนล่าง (5 จังหวัดชายแดนภาคใต้)

จังหวัดชายแดนภาคใต้ ได้แก่ จังหวัดสงขลา ยะลา ปัตตานี นราธิวาส และสตูล มีเนื้อที่รวมกันทั้งสิ้น 21,258 ตารางกิโลเมตร (ประมาณ 13.2 ล้านไร่) คิดเป็นร้อยละ 29.2 ของพื้นที่ทั้งหมดใน 14 จังหวัด มีประชากรรวม 2.3 ล้านคน คิดเป็นร้อยละ 37.4 ของประชากรทั้งภาค เมื่อพิจารณาเนื้อที่ถือครองทางการเกษตร ปรากฏว่าเกษตรกรใน 5 จังหวัด

ชายแดนภาคใต้ มีเนื้อที่ทำกินโดยเฉลี่ย 12 ไร่ต่อครัวเรือน ต่ำกว่าระดับชาติซึ่งมีจำนวน 18 ไร่ต่อครัวเรือน จึงเป็นข้อเสียเปรียบประการหนึ่งของเกษตรกรที่มีเนื้อที่ถือครองเพื่อการเกษตรน้อยก่อให้เกิดปัญหาผลผลิตต่ำ และเกษตรกรส่วนใหญ่ยังขาดที่ดินเพาะปลูก

จังหวัดนราธิวาสเป็นจังหวัดหนึ่งที่ประสบกับปัญหาการขาดพื้นที่เพาะปลูก และผลผลิตทางการเกษตรต่ำ จากเนื้อที่ทั้งหมดของจังหวัด 2,642,343 ไร่ มีพื้นที่ทำการเกษตรเพียง 1,497,205 ไร่ หรือคิดเป็นร้อยละ 57 ของพื้นที่ทั้งหมด จังหวัดนราธิวาสยังมีพื้นที่อีกจำนวนมาก ซึ่งเป็นบริเวณที่ลุ่มต่ำและจากการที่มีฝนตกมากจนไม่สามารถระบายออกทะเลได้ทันท่วงที ทำให้เกิดน้ำขังในที่ลุ่มบริเวณนี้ เมื่อนาน ๆ เข้าก็จะเกิดมีสภาพเป็นกรด ทำให้ดินเปรี้ยวเรียกว่า “ดินพรุ” มีอาณาเขตกว้างขวางมากถึง 283,350 ไร่ ซึ่งเป็นดินที่มีปัญหาไม่เหมาะสมต่อการเพาะปลูกอย่างมากเนื่องจากมีความเป็นกรดจัด คุณภาพต่ำ มีธาตุอาหารน้อย แม้เมื่อระบายน้ำออกหมดแล้วก็ยังยากที่จะใช้ประโยชน์ทางการเกษตรให้ได้ผล



## พระราชดำริ : ที่มาของโครงการ

การพัฒนาในเขตพื้นที่ภาคใต้ นับว่าแตกต่างจากการพัฒนาในภาคอื่น ๆ เนื่องจากเป็นภาคที่มีสภาพภูมิประเทศ ทรัพยากรธรรมชาติ ตลอดจนขนบธรรมเนียมประเพณี ที่แตกต่างจากภาคอื่น ดังนั้นจึงควรที่จะศึกษาถึงสภาพปัญหาของท้องถิ่นก่อนที่จะดำเนินการพัฒนา

พระบาทสมเด็จพระเจ้าอยู่หัว ได้เสด็จพระราชดำเนินแปรพระราชฐานไปประทับแรม ณ.ตำหนักทักษิณราชธานีเวศน์ จังหวัดนราธิวาสเป็นประจำทุกปี พระองค์เสด็จฯ เยี่ยมราษฎรในพื้นที่ได้ทอดพระเนตรเห็นสภาพพื้นที่ทรงทราบถึงปัญหาและความจำเป็นที่จะต้องยกระดับความเป็นอยู่ของประชาชนให้ดีขึ้น จึงได้มีพระราชดำริให้พิจารณาปรับปรุงกิจการพัฒนาด้านต่าง ๆ โดยเฉพาะพื้นที่พรุ ซึ่งเป็นที่ที่มีน้ำขังตลอดปี ดินมีคุณภาพต่ำ เพื่อนำมาใช้เป็นประโยชน์ในทางเกษตรกรรมให้มากที่สุด

ระหว่างเดือนสิงหาคม-ตุลาคม 2524 ในการเสด็จฯ เยี่ยมราษฎรได้ทรงพบว่า หลังจากมีการระบายน้ำออกจากดินพรุแล้ว ปรากฏว่าดินพรุแปรสภาพและเป็นกรดจัด ราษฎรทำการเพาะปลูกไม่ได้ผล จึงมีพระราชกระแสรับสั่งกับหม่อมเจ้าจักรพันธ์เพ็ญศิริ จักรพันธ์ องคมนตรี และนายชิตนิลพานิช ผู้ว่าราชการจังหวัดนราธิวาส ในขณะนั้นว่าควรมีศูนย์ศึกษาการพัฒนาในการศึกษาวิจัยดินพรุ และฝึกอบรมราษฎรในเรื่องการเกษตรและอาชีพอื่น ๆ ขึ้น

หลังจากนั้น จึงได้มีการประชุมร่วมกันระหว่างจังหวัดนราธิวาสและสำนักงานเลขาธิการ กปร. โดยมีหม่อมเจ้าจักรพันธ์เพ็ญศิริ จักรพันธ์ เป็นประธาน เพื่อกำหนดนโยบายเกี่ยวกับการจัดตั้งโครงการศูนย์ศึกษาการพัฒนาโดยให้ชื่อว่า “ศูนย์



ศึกษาพัฒนาฟิสิกส์ของ” สำนักงานเลขานุการ กปร. ได้นำนโยบายดังกล่าวไปประสานกับหน่วยงานที่เกี่ยวข้อง เพื่อศึกษาปัญหาในพื้นที่และสรุปเป็นข้อเสนอโครงการขออนุมัติจากคณะกรรมการพิเศษเพื่อประสานงานโครงการอันเนื่องมาจากพระราชดำริ (กปร.) และ กปร. ได้มีมติอนุมัติหลักการในการดำเนินงานตามโครงการศูนย์ศึกษาการพัฒนาฟิสิกส์ของ เมื่อวันที่ 6 มกราคม 2525 และเพื่อให้การดำเนินงานโครงการเป็นไปอย่างมีประสิทธิภาพจึงจำเป็นต้องมีองค์กรในการกำหนดนโยบายวางแผน



และกำกับกับการดำเนินงาน ดังนั้น เมื่อวันที่ 12 เมษายน 2525 ฯพณฯ นายกรัฐมนตรี ในฐานะประธาน กปร. ได้อนุมัติให้แต่งตั้งองค์กรสำหรับการดำเนินงานโครงการฯ รวม 3 คณะคือ

1. คณะกรรมการบริหารโครงการศูนย์ศึกษาการพัฒนาฟิสิกส์ของ ประกอบด้วยหม่อมเจ้าจักรพันธ์เพ็ญศิริ จักรพันธ์ เป็นประธาน อธิบดีกรมพัฒนา

ที่ดินและผู้ว่าราชการจังหวัดนราธิวาส เป็นรองประธานที่ปรึกษา กรรมการอีก 20 คน และรองอธิบดีกรมพัฒนาที่ดินเป็นกรรมการและเลขานุการ

2. คณะอนุกรรมการจัดทำแผนแม่บทโครงการศูนย์ศึกษาการพัฒนาฟิสิกส์ของ ประกอบด้วยผู้อำนวยการสำนักงานเลขานุการ กปร. เป็นประธาน ผู้แทนกรมพัฒนาที่ดินเป็นรองประธาน และมีคณะอนุ

กรรมการจากหน่วยงานต่าง ๆ อีก 20 คน เป็นอนุกรรมการและเจ้าหน้าที่สำนักงานเลขานุการ กปร. เป็นอนุกรรมการและเลขานุการ

3. คณะอนุกรรมการดำเนินงานโครงการศูนย์ศึกษาการพัฒนาพิภพทอองประกอบด้วยผู้ว่าราชการจังหวัดนราธิวาส เป็นประธาน รองผู้ว่าราชการจังหวัดนราธิวาส เป็นรองประธาน และมีอนุกรรมการอีก 16 คน โดยมีหัวหน้าศูนย์ศึกษาการพัฒนาพิภพทออง (กรมพัฒนาที่ดิน) เป็นอนุกรรมการและเลขานุการ การดำเนินงานโครงการศูนย์ศึกษาการพัฒนา



พิภพทออง เป็นแบบผสมผสานโดยมีหน่วยงานต่าง ๆ เข้าร่วมเป็นจำนวนมาก จำนวน 16 หน่วยงาน

### ศูนย์ศึกษา : ที่ตั้งและสภาพพื้นที่

โครงการศูนย์ศึกษาการพัฒนาพิภพทออง ตั้งอยู่ระหว่างบ้านพิภพทออง บ้านโคกสยา ตำบลกะลุวอเหนือ อำเภอเมืองนราธิวาส จังหวัดนราธิวาส อยู่ห่างจากอำเภอเมืองนราธิวาสไปทางทิศตะวันออกเฉียงใต้ประมาณ 7 กิโลเมตร และอยู่ห่างจากทักษิณราชนิเวศน์ไปทางใต้ประมาณ 1 กิโลเมตร ศูนย์ฯ นี้มีเนื้อที่ประมาณ 468 ไร่ ในจำนวนนี้ 160 ไร่ เป็นพื้นที่ดอนอันเป็นที่ตั้งของศูนย์ฯ และพื้นที่พรุสำหรับการวิจัยทดลอง 308 ไร่ ทางตอนใต้ของศูนย์ฯ มีอ่างเก็บน้ำใกล้บ้าน ขนาดความจุ 2 ล้านลูกบาศก์เมตร พร้อมคลองส่งน้ำ-ระบายน้ำ ที่สามารถส่งน้ำเข้าไปในบริเวณแปลงวิจัยได้อย่างทั่วถึง นอกจากนี้ยังมีอ่างเก็บน้ำเขาสำนักซึ่งเป็นอ่างเก็บน้ำขนาดเล็ก อยู่ทางตอนใต้ของศูนย์ฯ ติดกับเขาสำนัก สามารถใช้ประโยชน์ในการส่งน้ำไปยังพื้นที่โครงการสวนยางเอนกประสงค์ (โครงการปลูกยางพาราพันธุ์ดี พร้อมพืชแซมยาง) ได้ด้วย สภาพพื้นที่บริเวณพรุนั้น เนื่องจากกรมชลประทานได้ดำเนินการระบายน้ำบางส่วนออก ทำให้พื้นที่พรุเดิมซึ่งมีน้ำขังอยู่ตลอดปี ได้เปลี่ยนสภาพไปเป็นพื้นที่ทุ่งหญ้า แต่เนื่องจากที่ดินในพรุมีสภาพเป็นดินอินทรีย์ที่เกิดจากการสลายตัวของพืชซากพืช และเกิดการทับถมกันจนเป็นชั้นหนา ถัดจากดินชั้นอินทรีย์วัตถุจะเป็นดินเลนสีเทาปนน้ำเงิน ดินเลนนี้จะมีสารไพไรท์ที่เป็นสารประกอบพวกเหล็กและกำมะถัน สะสมอยู่เป็นจำนวนมาก ซึ่งสารเหล่านี้จะแสดงความเป็นกรดอย่างรุนแรงเมื่อถูกกับอากาศ สภาพเช่นนี้ก่อให้เกิดปัญหาต่อการนำพื้นที่เหล่านี้มาใช้ประโยชน์ จึงจำเป็นต้องมีการทดลองวิจัยหาวิธีทางแก้ไข

นอกจากนี้พื้นที่การทดลองวิจัยของศูนย์ฯ ได้ขยายออกไปยังหมู่บ้านรอบ ๆ โครงการ ซึ่งเรียกกันว่าหมู่บ้านบริวารมีจำนวน 9 หมู่บ้านด้วยกัน ครอบคลุมพื้นที่ประมาณ 27,000 ไร่ ทั้งยังมีการจัดตั้งศูนย์สาขาขึ้นในบริเวณต่าง ๆ เพื่อขยายขอบเขตของการทดลองวิจัย และถ่ายทอดความรู้ไปสู่ประชาชนในบริเวณอื่น ๆ ด้วย ศูนย์สาขาเหล่านี้ได้แก่

- ศูนย์สาขาที่ 1 โครงการสวนยางเขาตันหยง  
อยู่ที่เขาตันหยง อำเภอเมือง  
จังหวัดนราธิวาส
- ศูนย์สาขาที่ 2 โครงการพัฒนาหมู่บ้านปีแหมดอ  
อยู่ที่บ้านปีแหมดอ อำเภอระแงะ  
จังหวัดนราธิวาส
- ศูนย์สาขาที่ 3 โครงการหมู่บ้านปศุสัตว์เกษตร  
มูโนะ อยู่ที่หมู่บ้านปศุสัตว์  
เกษตรมูโนะ อำเภอดากใบ  
จังหวัดนราธิวาส

### วัตถุประสงค์

เพื่อให้การดำเนินงานของศูนย์ฯ เป็นไปอย่างมีประสิทธิภาพและสอดคล้องกับพระราชดำริ จึงได้กำหนดวัตถุประสงค์ของโครงการฯ ไว้ 6 ประการ คือ

- 1) เพื่อศึกษาและปรับปรุง แก้ไขสภาพดินที่มีปัญหาในพื้นที่พรุ ให้สามารถนำมาใช้ประโยชน์ทางการเกษตรและด้านอื่น ๆ ได้
- 2) เพื่อให้เป็นศูนย์กลางของการทดลองวิจัยเกี่ยวกับการปลูกพืชและเลี้ยงสัตว์ที่มีความเหมาะสมกับสภาพพื้นที่พรุ
- 3) เพื่อให้เป็นศูนย์กลางรวบรวมและแจกจ่ายข้อมูลที่ได้จากการทดลองวิจัย รวมทั้งเป็นศูนย์กลางการสาธิต และเผยแพร่ความรู้ด้านการเกษตรสาขาต่าง ๆ

4) เพื่อให้เป็นศูนย์กลางการฝึกอบรมและพัฒนาอาชีพทั้งด้านการเกษตรและศิลปหัตถกรรมที่ทำจากวัสดุพื้นเมืองให้กับราษฎรที่สนใจ

5) เพื่อเพิ่มรายได้ให้แก่ราษฎรและยกระดับสภาพความเป็นอยู่ของราษฎรให้ดีขึ้น

6) เพื่อนำผลการศึกษาที่ได้ไปพัฒนา และเป็นแบบอย่างใช้กับโครงการพัฒนาแห่งอื่น ๆ ต่อไป

### การสนองพระราชดำริ

โครงการศูนย์ศึกษาการพัฒนาพิกุลทอง และหมู่บ้านบริวารทั้ง 9 ได้เริ่มดำเนินกิจกรรมมาตั้งแต่ปีงบประมาณ 2525 จนกระทั่งถึงปัจจุบัน โดยได้แบ่งการดำเนินงานออกเป็น 5 แผนงานดังนี้

#### แผนงานด้านพื้นฐาน

— ดำเนินการก่อสร้างอ่างเก็บน้ำ พร้อมด้วย





ระบบท่อส่งน้ำ คืออ่างเก็บน้ำใกล้บ้าน เพื่อนำน้ำมาสนับสนุนโครงการศูนย์ และได้ดำเนินการก่อสร้างอ่างเก็บน้ำเขาสำนัก รวมทั้งระบบส่งน้ำ เพื่อนำน้ำมาสนับสนุนพื้นที่โครงการสวนยางเอนกประสงค์เขาสำนัก (โครงการพัฒนาการปลูกยางพาราพร้อมพืชแซม)

#### แผนงานพัฒนาเศรษฐกิจและสังคม

- ดำเนินการพัฒนาการจัดระเบียบหมู่บ้านต่าง ๆ ในบริเวณพื้นที่โครงการ

- ส่งเสริมการปลูกพืชเศรษฐกิจที่สำคัญ ๆ โดยเฉพาะโครงการส่งเสริม การปลูกพืชไร่ รวมทั้งการปลูกข้าว ในพื้นที่ขอบพรุ

- การส่งเสริมการเลี้ยงสัตว์ในหมู่บ้านบริวารทั้ง 9 ซึ่งประกอบด้วย การเลี้ยงเป็ด วัว และอื่น ๆ

#### แผนงานฝึกอบรมอาชีพ

- ดำเนินการฝึกอบรมอาชีพต่าง ๆ ได้แก่ ช่างไม้ ช่างปูน และจักสาน (เสื่อกระจูด) ให้แก่ราษฎรจากหมู่บ้านบริวารทั้ง 9 ที่สนใจ และเนื่องจากมีราษฎรสนใจขอเข้าฝึกอบรมด้านการจักสานเพิ่มมากขึ้น กรมส่งเสริมอุตสาหกรรมจึงมีโครงการที่จะขยายการอบรมให้เพิ่มมากขึ้น เพื่อให้พอแก่ความต้องการของราษฎร

#### แผนงานส่งเสริมการเกษตรและการประมง

- ดำเนินการจัดทำแปลงสาธิต การใช้ประโยชน์ที่ดิน การใช้ปุ๋ย การปลูกพืชไร่ชนิดต่าง ๆ

- ทำการทดลองขุดบ่อเลี้ยงปลา โดยพยายามลดความเป็นกรดของน้ำลงจนสามารถเลี้ยงปลาในบ่อทดลองได้

#### แผนงานทดลองวิจัย

- ได้มีการทดลองสำรวจสภาพดินพรุ และขอบพรุ นอกโครงการลุ่มน้ำโก-ลก

- การวิจัยในพื้นที่ดินพรุ





### การดำเนินงานของศูนย์สาขาทั้ง 3

1. โครงการสวนยางเขตนันทวง (ศูนย์สาขาที่ 1)
    - ทำการทดลองกรีดยางจากสวนยางของศูนย์ฯ และดำเนินการก่อสร้างโรงอบยางพลังแสงอาทิตย์ ภายในศูนย์
  2. โครงการพัฒนาหมู่บ้านปิเนมุดอ (ศูนย์สาขาที่ 2)
    - ดำเนินการจัดสร้างอ่างเก็บน้ำ รวมทั้งท่อส่งน้ำลงพื้นที่
  3. โครงการหมู่บ้านปศุสัตว์เกษตรมูโนะ (ศูนย์สาขาที่ 3)
    - จัดสร้างบ้านเรือนจำนวน 50 หลัง รวมทั้งจัดราษฎรจำนวนหนึ่งเข้าอยู่อาศัย รวมทั้งจัดทำแผนงานด้านการเกษตร และการปศุสัตว์ เพื่อให้ราษฎรเหล่านี้สามารถมีอาชีพเลี้ยงตนเองได้ต่อไป
- สรุป**

เนื่องจากจังหวัดนราธิวาส เป็นจังหวัดที่มีชาวไร่ชาวนาที่ยากจนเป็นจำนวนมาก ทั้งนี้เพราะราษฎรส่วนใหญ่ขาดแคลนที่ดินทำกิน รวมทั้งขาดปัจจัย

ต่าง ๆ ในการผลิต การจัดตั้งโครงการศูนย์ศึกษาการพัฒนาพิกุลทอง ย่อมก่อให้เกิดประโยชน์ต่อราษฎรเหล่านี้โดยตรง

**ประการแรก** ผลจากการค้นคว้าทดลองและวิจัยเกี่ยวกับเรื่องดินพรุ ย่อมจะนำมาซึ่งวิธีทางแก้ไขปัญหาการขาดแคลนที่ดินทำกิน โดยเฉพาะดินพรุที่มีอยู่ทั้งหมดประมาณ 400,000 ไร่

**ประการที่ 2** จะช่วยให้เกษตรกรที่ยากจน มีโอกาสเพิ่มพูนรายได้และยกระดับฐานะความเป็นอยู่ของตนให้ดีขึ้น โดยเริ่มจาก การสาริต การฝึกอบรม และเผยแพร่การศึกษา ทั้งในด้านการเกษตรกรรม เกษตรอุตสาหกรรม และศิลปหัตถกรรม

ถ้าสามารถแก้ไขปัญหारेื่องความล้าหลังอันเนื่องมาจากการขาดแคลนที่ดินทำกิน การขาดปัจจัยต่าง ๆ ในการผลิต เพื่อยกระดับความเป็นอยู่ของราษฎรเหล่านี้ให้ดีขึ้นได้ ย่อมจะทำให้ปัญหาความยากจนของชาวไร่ ชาวนาในจังหวัดนี้ และจังหวัดใกล้เคียงลดน้อยลงไปด้วยอย่างแน่นอน

## การดำเนินการจัดทำหนังสือ

คณะอำนวยการ : คณะกรรมการพิเศษเพื่อประสานงานโครงการอันเนื่องมาจากพระราชดำริ (กปร.)

1. นายกรัฐมนตรี ประธานกรรมการ (พลเอกเปรม ติณสูลานนท์)
2. องคมนตรี ที่ปรึกษา (หม่อมเจ้าจักรพันธ์เพ็ญศิริ จักรพันธ์)
3. ราชเลขาธิการ กรรมการ (หม่อมหลวงทวีสันต์ ลดาวัลย์)
4. ผู้บัญชาการทหารสูงสุด กรรมการ (พลเอกอาทิตย์ กำลังเอก)
5. ผู้บัญชาการทหารบก กรรมการ (พลเอกอาทิตย์ กำลังเอก)
6. ปลัดกระทรวงมหาดไทย กรรมการ (นายพิศาล มูลศาสตราสาร)
7. ปลัดกระทรวงเกษตรและสหกรณ์ กรรมการ (นายเถลิง ชำรงนาวาสวัสดิ์)
8. ปลัดสำนักนายกรัฐมนตรี กรรมการ (นายชูชาติ ประมูลผล)
9. ผู้อำนวยการสำนักงบประมาณ กรรมการ (นายบดี จุณณานนท์)
10. เลขาธิการคณะกรรมการ กรรมการ พัฒนาการเศรษฐกิจและสังคมแห่งชาติ (นายเสนาะ อุณาภูล)
11. วิทยาการพิเศษ กรรมการ สำนักราชเลขาธิการ (หม่อมราชวงศ์ทองน้อย ทองใหญ่)
12. นายสุเมธ ตันติเวชกุล กรรมการ ผู้ช่วยเลขาธิการ และเลขานุการ คณะกรรมการพัฒนาการเศรษฐกิจและสังคมแห่งชาติ
13. ผู้อำนวยการกองวางแผน กรรมการ เตรียมพร้อมด้านเศรษฐกิจ และผู้ช่วย สำนักงานคณะกรรมการ และเลขานุการ พัฒนาการเศรษฐกิจและสังคมแห่งชาติ (นายมัญญ มุขีประดิษฐ์)
14. เจ้าหน้าที่สำนักราชเลขาธิการ กรรมการ (นายวุฒิ สุมิตร) และผู้ช่วยเลขานุการ

## การดำเนินการจัดทำหนังสือ

### คณะที่ปรึกษา

1. หม่อมเจ้าจักรพันธ์เพ็ญศิริ จักรพันธ์
2. หม่อมหลวงทวีสันต์ ลดาวัลย์
3. หม่อมราชวงศ์ทองน้อย ทองใหญ่
4. นายเล็ก จินดาสงวน

### คณะจัดทำ

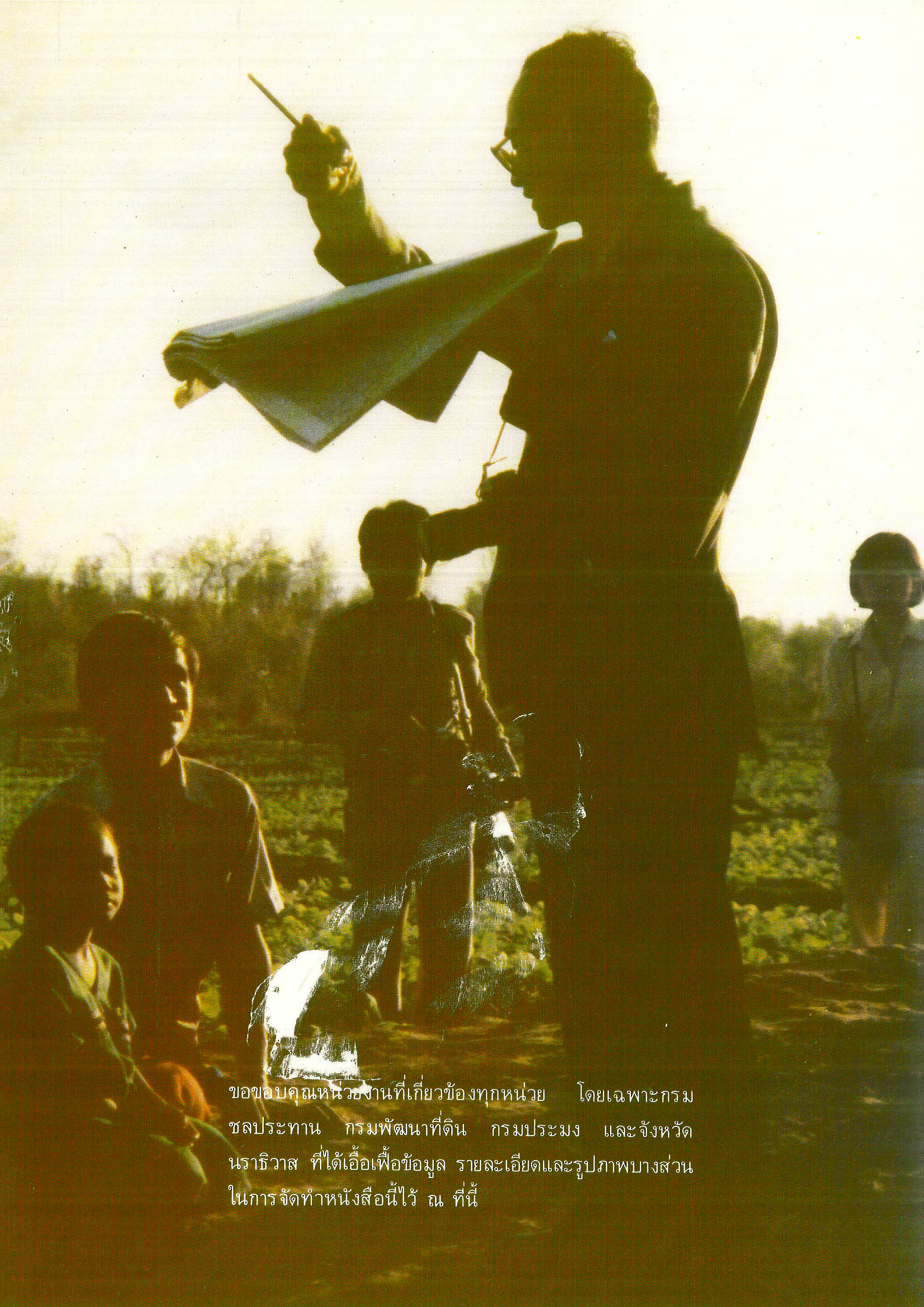
1. นายสุเมธ ตันติเวชกุล ประธาน
2. นายมัญญ มุขทรัพย์ประดิษฐ์ กรรมการ
3. หม่อมราชวงศ์บุตรี วีระไวทยะ กรรมการ
4. นายวุฒิ สุมิตร กรรมการ
5. นายจิตรพัฒน์ ไกรฤกษ์ กรรมการ
6. นายพิมลศักดิ์ สุวรรณทัต กรรมการ

และเลขานุการ

### คณะผู้ร่วมดำเนินการและประสานงาน

1. นายพิมลศักดิ์ สุวรรณทัต
2. นายจารึก เจริญพานิช
3. นายชำนาญ วิภาสธวัช
4. นายศุภฤกษ์ โพธิ์ทอง
5. นายประทุม จันทรสวัสดิ์
6. นายปณิธาน ยามวินิจ

7. นายวุฒิ สุมิตร
8. นายชำนาญ แยมएका
9. นางสาวกานต์ พรหมศิริ
10. นายวิชัย กุลมโนรส
11. นางฉวีวรรณ โชคสงวน
12. นายโกวิทย์ เฟ่งวาณิชย์
13. นายวิวัฒน์ ศัลยกำธร
14. นายวัฒนา ธรรมศิริ
15. นายสุวัฒน์ เทพอารักษ์
16. นางสาวชูชาติ สุวรรณรัตน์
17. นางสุวรรณา พาศิริ
18. นางสาวชมพูนุช ชวนานนท์



ขอขอบคุณหน่วยงานที่เกี่ยวข้องทุกหน่วย โดยเฉพาะกรม  
ชลประทาน กรมพัฒนาที่ดิน กรมประมง และจังหวัด  
นราธิวาส ที่ได้เอื้อเฟื้อข้อมูล รายละเอียดและรูปภาพบางส่วน  
ในการจัดทำหนังสือนี้ไว้ ณ ที่นี้



พระบาทสมเด็จพระเจ้าอยู่หัว และสมเด็จพระนางเจ้าฯ  
พระบรมราชินีนาถ เสด็จพระราชดำเนินทรงเยี่ยมเยียน และ  
ทรงหาวิธีการพัฒนาช่วยเหลือราษฎร ณ หมู่ที่ 6 ตำบลรือเสาะ  
อำเภอรือเสาะ จังหวัดนราธิวาส เมื่อวันที่ 22 กันยายน  
พ.ศ. 2527

ศูนย์ความรู้ (ศคร.)



BT3821

ศูนย์ศึกษาการพัฒนาอันเนื่องมาจากพระราชดำริ

จัดทำโดย

สำนักงานเลขาธิการคณะกรรมการพิเศษเพื่อ  
ประสานงานโครงการอันเนื่องมาจากพระราชดำริ

(กปร)

โดยความร่วมมือของ สำนักราชเลขาธิการ