

# เรื่องหอ สาวป.

สถาบันวิจัยวิทยาศาสตร์ประยุกต์แห่งประเทศไทย

## เรื่องของ สวป.

สวป. จัดตั้งขึ้นตามบทบัญญัติแห่งพระราชบัญญัติ  
สถาบันวิจัยวิทยาศาสตร์ประยุกต์แห่งประเทศไทย พ.ศ.  
2506 และเปิดดำเนินงานใน พ.ศ. 2507 สวป. ขึ้น  
ตรงต่อนายกรัฐมนตรี และมีคณะกรรมการเป็นผู้บริหาร  
งาน

ทุนดำเนินการรวมได้มาจากงบประมาณประจำ  
ปี ขณะนี้ยังมีเงินอุดหนุนหรือทุนดำเนินการจำเพาะ  
อย่างอื่นได้มาจากข้อตกลงกับหน่วยงานอื่นอีกด้วย

กองทุนพิเศษสหประชาชาติ องค์การยูเนสโก  
และรัฐบาลแห่งจักรภพออสเตรเลีย ให้ความช่วยเหลือ  
โดยจัดผู้ชำนาญการจากต่างประเทศมาช่วย นอกจากนั้น  
กองทุนพิเศษสหประชาชาติ ยังจัดหาบริภัณฑ์ให้สถานวิจัย  
เทคนิควิทยาอีกด้วย

### ขอบข่ายของกิจกรรม

พระราชบัญญัติฯ ให้อำนาจแก่ สวป. ในอันที่  
จะริเริ่มและดำเนินการวิจัยและสืบสวนทางวิทยาศาสตร์  
ประยุกต์ในด้านทรัพยากรธรรมชาติ อุตสาหกรรม และ  
บริการฝ่ายบริหารของประเทศไทย รวมทั้งเรื่องที่เกี่ยวข้อง  
กับการอนามัยและสวัสดิการของประชาชนชาวไทย และ  
ในอันที่จะสนับสนุนการวิจัยเช่นว่านั้น นอกจากนั้นยังได้  
มอบหมายให้ สวป. มีหน้าที่ส่งเสริมการนำผลการวิจัย

ไปใช้ในทางปฏิบัติให้เป็นคุณประโยชน์แก่ประเทศไทย  
ฝึกปฏิบัติงานวิจัย จัดบริการ ส่วนกลาง ด้านบริการ เอก  
สาร และจัดบริการ ส่วนกลาง เพื่อการทดสอบและการวัด  
ทางวิทยาศาสตร์ทุกชนิด

งานวิจัยของ สวป. จัดให้อยู่ในสถานวิจัยต่างๆ  
คณะกรรมการได้จัดตั้งสถานวิจัยขึ้น เป็นประ เติม 3 แห่ง  
คือ :

- 1) สถานวิจัย เทคนิควิทยา
- 2) สถานวิจัยผลิตผล เกษตร เขต ร่อน
- 3) สถานวิจัยภาวะแวดล้อมและนิเวศวิทยา

ขณะนี้กำลังพิจารณาจัดตั้งสถานวิจัยการแพทย์ที่  
อีกหน่วยหนึ่งที่ตั้งขึ้นคือ กลุ่มประ เติมค่าทาง เศรษฐกิจ ซึ่ง  
จะประ เติมคุณค่าแผนการวิจัยและสืบสวนทาง เศรษฐกิจ  
ในเรื่องที่ เกี่ยวข้อง กับการวิจัย

ในค านบริการวิทยาศาสตร์ ซึ่ง เปิดบริการแก่นัก  
วิทยาศาสตร์ทั่วไปก็มี

- 1) ศูนย์บริการ เอกสารการวิจัยแห่งประเทศไทย
- 2) ศูนย์รวบรวมวัสดุอุเทศแห่งประเทศไทย
- 3) ศูนย์กำหนดรายการมาตรฐานแห่งประเทศไทย
- 4) ศูนย์ซ่อมและสอบเทียบอุปกรณ์
- 5) ศูนย์วิจัยและพัฒนาการก่อสร้าง

ศูนย์แรกเปิดบริการครบแล้ว ศูนย์ที่สองจะนำไป  
รวมกับพิพิธภัณฑรรวมชาติวิทยาและวิทยาศาสตร์แห่งชาติ  
เป็นที่คาดหมายไว้ว่า ศูนย์ที่สามและที่สี่ จะรวมกันเข้า

เป็นสถานมาตรฐานแห่งชาติ

## กิจกรรมวิจัย

### สถานวิจัยเทคนิควิทยา

สถานวิจัยเทคนิควิทยา (สวท.) ได้จัดตั้งขึ้นเพื่อ  
ดำเนินการวิจัยทางเทคนิควิทยา ในด้านกิจการอุตสาหกรรม  
กรรมของประเทศไทย ~~อันเป็นที่รู้จักของ~~ ซึ่งเป็น  
ส่วนหนึ่งของการพัฒนาเศรษฐกิจของประเทศ โดยการ  
จัดหาความรู้ในชั้นมูลฐานทางวิทยาศาสตร์และเทคนิควิท  
ยา เพื่อการกำหนดและแก้ปัญหา ตลอดจนการปรับปรุง  
และการเผยแพร่ข้อมูลอุตสาหกรรมที่มีอยู่แล้ว เพื่อริเริ่มและ  
ส่งเสริมให้เกิดอุตสาหกรรมขึ้นใหม่ในประเทศ และเพื่อ  
ปรับปรุงให้มีการใช้ประโยชน์วัตถุดิบภายในประเทศมาก  
ยิ่งขึ้น ผลิตภัณฑ์อุตสาหกรรมต่าง ๆ นี้จะได้นำมาใช้เพื่อ  
สนองความต้องการภายในประเทศ แทนการสั่งซื้อจาก  
ต่างประเทศ หรือเพื่อส่ง เป็นสินค้าขายออกไปขายยังต่าง  
ประเทศได้ สวท. ประกอบด้วย 1. กลุ่มเทคนิควิทยา  
ชีวะ 2. กลุ่มเทคนิควิทยาเคมี 3. กลุ่มแร่และโลหะ  
4. กลุ่มฟิสิกส์และวิศวกรรม โครงการวิจัยที่กำลังดำ  
เนินอยู่แบ่งเป็นประเภทต่าง ๆ ได้ตามหัวข้อดังต่อไปนี้

#### การใช้ประโยชน์ของผลิตผลทางเกษตร

1. การศึกษาเรื่องรำข้าว
2. การใช้ประโยชน์ของมะพร้าวทางอุตสาหกรรม
3. การใช้ประโยชน์ของผลิตภัณฑ์น้ำมันจาก

## พืชและสัตว์

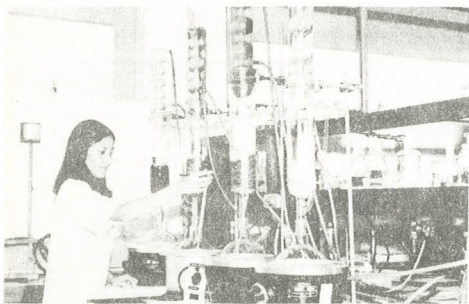
4. การใช้วัสดุประเภทแข็งในอุตสาหกรรม
5. การผลิตกระดาษพิมพ์และกระดาษห่อของ
6. การผลิตเส้นใยและสิ่งทอ

## เทคนิควิทยาทางอาหาร

1. การถนอมอาหาร
2. อาหารประเภทโปรตีน
3. การถนอมผลิตภัณฑ์ทางทะเล
4. การผลิตน้ำปลา

## การใช้ประโยชน์ของผลิตภัณฑ์ธรรมชาติ

1. วัสดุเครื่องหอมและวัสดุปรุงรสธรรมชาติ
2. ยารักษาโรค
3. วัสดุคิบสำหรับเครื่องสำอางค์



## วิธีสกัดน้ำมันหอมโดยวิธีไ้ตัวทำละลาย

### อุตสาหกรรมเคมี

1. การพัฒนาอุตสาหกรรมผลิตภัณฑ์ยาง
2. การผลิตโซเดียมซัลไฟด์
3. การผลิตวัสดุคิบสำหรับสีทา
4. การผลิตสารเคมีจากน้ำขม

## การควบคุมและกำจัดน้ำเสีย

1. การควบคุมน้ำเสียที่ถ่ายทิ้งจากโรงงานอุตสาหกรรม
2. การกำจัดของเสียจากพวกสารอินทรีย์โดยทางจุลชีววิทยา
3. การกำจัดน้ำโสโครก โดยการผลิตสาหร่าย เพื่อนำไปรกริบเป็นอาหารสัตว์

## การใช้ประโยชน์แร่

1. การใช้ประโยชน์แร่แมงกานีส
2. ดินขาวสำหรับใช้ประกอบอุตสาหกรรม
3. เชื้อเพลิงสำหรับอุตสาหกรรม

## อุตสาหกรรมโลหะ

1. อุตสาหกรรมหล่อหลอม
2. การผลิตเหล็กกล้า
3. การผลิตเครื่องยนตร์

## อุตสาหกรรมก่อสร้าง

1. วัสดุหินเบาสำหรับผสมคอนกรีต
2. วัสดุก่อสร้างจากยิบซัม
3. การผลิตผลิตภัณฑ์ก่อสร้างสำเร็จรูป
4. การพัฒนาปูนซีเมนต์และคอนกรีต
5. การใช้ประโยชน์เครื่องจักรคอมพิวเตอร์ในอุตสาหกรรมก่อสร้าง
6. เพอโรซีเมนต์สำหรับการก่อสร้าง
7. วัสดุก่อสร้างจากเส้นใย

## เบ็ดเตล็ด

นอกจากโครงการที่กล่าวมาแล้วข้างต้น สวท. ยังมีงานวิจัยสหการร่วมกับหน่วยราชการอื่น ๆ และรับบริการวิจัยโครงการ เฉพาะเรื่องตามข้อตกลง ทั้งจากหน่วยงานในต่างประเทศและภายในประเทศอีกด้วย

## สถานวิจัยผลิตภัณฑ์เกษตรเขตร้อน

สถานวิจัยผลิตภัณฑ์เกษตร เขตร้อน (สวท.) จัดตั้งขึ้น เพื่อดำเนินการวิจัยซึ่งจะก่อให้เกิดประโยชน์ต่อการเกษตรของประเทศไทย บทบาทของ สวท. ก็คือให้ความร่วมมือ สนับสนุน และประสานงานการค้นคว้าทางเกษตรของหน่วยงานต่าง ๆ ในประเทศไทย งานชิ้นเริ่มแรกอยู่ในด้านพืชศาสตร์แต่ก็จะขยายไปถึงงานเกี่ยวกับดิน การเลี้ยงสัตว์ ศัตรูพืชและสัตว์ รวมทั้ง เศรษฐศาสตร์การเกษตรอีกด้วย

## งานวิจัยขณะนี้มีเกี่ยวกับ

1. ปอแก้ว ปอกระเจา
2. ถั่วเหลือง ถั่วลิสง ถั่วเขียว
3. พืชให้น้ำมันหอมระเหย
4. กลวยหอม
5. มะม่วง
6. ทานตะวัน
7. พืชสมุนไพร
8. พืชที่นำมาจากต่างประเทศ

## สถานวิจัยภาวะแวดล้อมและนิเวศวิทยา

สถานวิจัยภาวะแวดล้อมและนิเวศวิทยา ได้จัดตั้งขึ้นโดยความเห็นชอบของคณะรัฐมนตรี โดยในครั้งแรกเป็นศูนย์วิจัยภาวะแวดล้อมและนิเวศวิทยาก่อน ต่อมาเปลี่ยน เป็นสถานวิจัยภาวะแวดล้อมและนิเวศวิทยา

สถานวิจัยนี้ รับผิดชอบในแผนการวิจัยซึ่งแบ่งสาขางานออกเป็น 3 กลุ่ม

กลุ่มแรกเรียกว่า กลุ่มระบบนิเวศ งานของกลุ่มนี้กระทำหน้าที่สถานีทดลองภาวะแวดล้อมและนิเวศวิทยา ตำบลสะแกกราช อำเภอปักธงชัย จังหวัดนครราชสีมา ห่างจากกรุงเทพฯ ราว 260 กิโลเมตร งานนี้ได้ริเริ่มและ เป็นผลได้ก็เนื่องมาจากได้รับความเชื่อถือและช่วยเหลือในด้านการเงินจากสำนักโครงการวิจัยขั้นสูงของสหรัฐอเมริกา (ARPA) และในด้านการบริหารร่วมทางวิชาการจากสถานปฏิบัติการของกองทัพบกสหรัฐแห่งเนติก แมสซาชูเซตส์

กลุ่มที่สอง เรียกว่า กลุ่มการบัญชีทรัพยากร เป็นการทำแผนที่ทรัพยากรของชาติ รวมทั้งทรัพยากรธรรมชาติและทรัพยากรที่รัฐบาลได้ลงทุนจัดทำขึ้น เพื่อจะได้ใช้เป็นหลักในการวางแผนการพัฒนาในแต่ละท้องถิ่นไป ในขั้นต้นนี้ได้จัดทำแผนที่ขึ้น เป็นเล่ม แสดงถึงทรัพยากรของจังหวัดนครพนมเสร็จแล้ว และกำลังจัดทำแผนที่เป็นเล่ม แสดงถึงทรัพยากรจังหวัดสกลนคร โดยความร่วมมือของกรมแผนที่ทหาร กองบัญชาการทหารสูงสุด นอกจากนั้น



กลุ่มนี้ได้รับช่วยหน่วยราชการ หรือองค์การใด ๆ ที่จะขอ  
ให้จัดทำแผนที่เพื่อใช้ในการวางแผนพัฒนา และอนุรักษ์  
ทรัพยากรของชาติ กลุ่มนี้ขณะนี้ได้รับความช่วยเหลือใน  
ด้านการเงินจากสำนักโครงการวิจัยชั้นสูงของสหรัฐอเมริกา  
เมริกา (ARPA) ผ่านทางศูนย์วิจัยและพัฒนาการทหารระ  
หว่างไทย - สหรัฐอเมริกา

กลุ่มที่สามเรียกว่า กลุ่มสำรวจสัตววิทยาสง  
ทางพาณิชยกรรม การปฏิบัติงานของกลุ่มนี้ ได้รับความ  
ช่วยเหลือจากกองทัพกสหรัฐอเมริกา มาตั้งแต่ปี พ. ศ.  
2509

นอกจากนี้ ยังมีงานพิเศษ เรียกว่างานประสาน  
งานในปัจจุบันกับศูนย์วิจัยสังคมศาสตร์ลานนาไทย ของ  
คณะสังคมศาสตร์มหาวิทยาลัย เชียงใหม่ ในเรื่องการศึกษา  
ชาวเขาในภาคเหนือ โดยได้รับความช่วยเหลือ  
จากสำนักโครงการวิจัยชั้นสูงของสหรัฐอเมริกา (ARPA)  
นับว่าเป็นเรื่องแรกคงจะมีการประสานงานเรื่องอื่น ๆ  
ต่อไปในภายหน้า

### กลุ่มประเมินค่าทางเศรษฐกิจ

สถาบันวิจัยวิทยาศาสตร์ประยุกต์แห่งประเทศไทย  
ได้จัดตั้งกลุ่มประเมินค่าทาง เศรษฐกิจขึ้น เพื่อทำการศึก  
ษาภาวะทาง เศรษฐกิจของโครงการวิจัยต่าง ๆ ของ  
สถาบันฯ เช่น ศึกษาถึงความต้องการของตลาด ตลอดจน  
เงินทุนการผลิตของผลิตภัณฑ์โครงการวิจัยนั้น ๆ จะทำ  
การผลิตขึ้นมา

โครงการวิจัยเรื่องแผ่นเหล็กชุบตีบุก เป็นโครงการอันหนึ่งที่สถาบันฯ กำลังวิจัยอยู่เพื่อให้ทราบถึงความต้องการใช้ของตลาดในปัจจุบันนี้ กลุ่มประเมินค่าทางเศรษฐกิจจึงได้ทำการศึกษาภาวะความต้องการใช้แผ่นเหล็กชุบตีบุกในประเทศไทย ในปัจจุบัน จนถึงปี พ.ศ. 2517

จากการสำรวจปรากฏว่า ในปี พ.ศ. 2512 การใช้แผ่นเหล็กชุบตีบุกมีประมาณ 23,000 ตัน และจะเพิ่มขึ้นไปถึง 53,000 ตัน ในปี พ.ศ. 2517 ทั้งนี้ หมายความว่า ถ้าโครงการใหม่ ๆ ได้จัดตั้งขึ้นเป็นผลสำเร็จ โครงการที่สำคัญอันหนึ่งได้แก่ โครงการสร้างโรงงานผลิตผลไม้กระป๋องซึ่งจะต้องใช้แผ่นเหล็กชุบตีบุก เพื่อทำภาชนะบรรจุถึง 12,000 ตัน

ผู้ใช้แผ่นเหล็กชุบตีบุกรายใหญ่ ๆ ได้แก่ โรงงานผลิตนมข้นหวานและนมระเหย รวมทั้งโรงงานทำอาหารกระป๋อง ในปี พ.ศ. 2517 โรงงานทั้งสองประเภทนี้ จะมีความต้องการใช้แผ่นเหล็กชุบตีบุกถึง 22,000 ตัน และ 15,000 ตัน ตามลำดับ ผู้ใช้แผ่นเหล็กชุบตีบุกที่สำคัญรองลงมา คือ โรงงานทำฝาจุกจิบสำหรับปิดขวดน้ำอัดลมและเครื่องดื่มชนิดอื่น ๆ โรงงานประเภทนี้จะต้องการใช้แผ่นเหล็กชุบตีบุก 8,000 ตันในปีเดียวกันแต่เป็นที่คาดกันว่า การผลิตฝาจิบในปี พ.ศ. 2517 จะยังไม่พอกับความต้องการใช้ของโรงงานในประเทศ ฉะนั้น ถ้าอุปกรณ์ต่าง ๆ ที่ใช้ในการผลิต สามารถขยายขึ้นเพื่อ

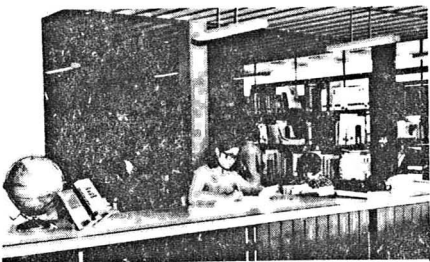
เพิ่มผลผลิตผ้าจيبให้พอกับความต้องการแล้ว ก็เชื่อได้ว่า  
ความต้องการใช้แผ่นเหล็กชุบคิงของโรงงานทำผ้าจيبนี้  
อาจจะเป็น 2 เท่าของจำนวนที่คาดหมายไว้แต่เดิมก็ได้  
(จำนวนที่คาดไว้เดิมคือ 8,000 ตัน)

ผลของการสำรวจนี้ นอกจากจะใช้เพื่องานวิจัย  
ของสถาบันฯ แล้ว คณะกรรมการส่งเสริมการลงทุนเพื่อ  
การอุตสาหกรรมยังจะได้นำไปประกอบการพิจารณา ถึง  
ขอบเขตการขยายตัวของอุตสาหกรรมผลิตแผ่นเหล็กชุบคิง  
บุกในประเทศไทยต่อไป

### ศูนย์บริการเอกสารการวิจัยแห่งประเทศไทย

ศูนย์บริการ เอกสารการวิจัยฯ ให้บริการ เอกสาร  
แก่นักวิจัยและนักวิชาการรวมทั้งภายในและภายนอกของ  
สถาบันฯ ได้แก่การค้นหาเรื่องทำบรรณานุกรม จัดทำ  
เอกสาร ถ่ายทำสำเนา ทั้งในแบบไมโครฟิล์ม และภาพ  
พิมพ์ พร้อมทั้งรับแปลเอกสารวิทยาศาสตร์และวิชาการ  
ตามคำขอ

ห้องสมุดของศูนย์ฯ มี เอกสาร รายงาน ตำรา  
และหนังสืออ้างอิงทางวิทยาศาสตร์และเทคนิค และเปิด  
ให้นักวิทยาศาสตร์ และอุตสาหกรรมทั่วไป เข้าใช้ได้ รวม  
ทั้งมีบริการให้ข้อมูลทางโทรศัพท์ ทั้งนี้ตามวันและเวลา  
ราชการ



บริการห้องสมุด ศูนย์บริการ เอกสารการวิจัย

## ศูนย์รวบรวมวัสดุอุเทศแห่งประเทศไทย

ศูนย์รวบรวมวัสดุอุเทศแห่งประเทศไทย (ศรอ.) จัดตั้งขึ้นเพื่อเก็บรวบรวมตัวอย่างพืชและสัตว์ทั่วประเทศ ไทย เก็บรวบรวมข้อมูลเกี่ยวกับพืชและสัตว์นั้น ๆ แยกแยะตัวอย่างเหล่านี้ทางอนุกรมวิธาน และเก็บตัวอย่างเหล่านี้ไว้ให้คงสภาพคืออยู่เสมอเพื่อให้บริการสำหรับการวิจัยในทางชีววิทยาและอื่น ๆ แก่นักวิทยาศาสตร์ ทั้งในและนอกประเทศ ยิ่งกว่านั้นศูนย์นี้จะเป็นส่วนหนึ่งของพิพิธภัณฑ์วิทยาศาสตร์ที่จะจัดตั้งขึ้นในอนาคตด้วย

ในปัจจุบัน มีตัวอย่างสัตว์ที่ศูนย์ได้เก็บรวบรวมไว้คือ สัตว์เลี้ยงลูกด้วยนม นก สัตว์เลื้อยคลาน สัตว์ครึ่งบกครึ่งน้ำ ปลา แมลง และสัตว์ไม่มีกระดูกสันหลังอื่น ๆ มีจำนวนหลายหมื่นตัว แยกแยะออกได้ประมาณ 1,320 ชนิด



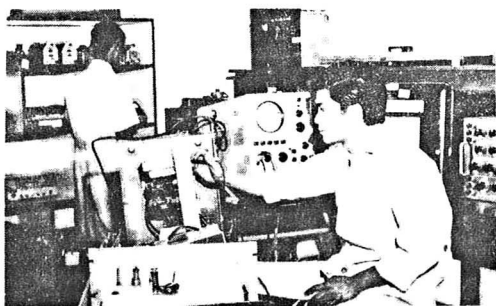
เจ้าหน้าที่ศูนย์รวบรวมวัสดุอุเทศแห่งประเทศไทย กำลังศึกษาแมลงและสัตว์ต่าง ๆ ที่ได้จากสถานีทดลองสะแกราช

## ศูนย์กำหนดรายการมาตรฐานแห่งประเทศไทย

ศูนย์ฯ จัดตั้งขึ้นโดยอาศัยอำนาจตามพระราชบัญญัติสถาบันวิจัยวิทยาศาสตร์ประยุกต์แห่งประเทศไทย เพื่อเป็นศูนย์กลางการจัดทำ และออกกำหนดรายการมาตรฐานของชาติ มีหน้าที่ประสานงานและให้บริการที่จำเป็นทุกอย่างแก่คณะกรรมการกำหนดรายการมาตรฐาน — แห่งประเทศไทย คณะกรรมการที่ปรึกษาสาขาต่าง ๆ และคณะกรรมการวิชาการ เฉพาะเรื่อง ซึ่งแต่งตั้งจากตัวแทนของหน่วยงานต่าง ๆ เพื่อร่วมกันศึกษา ตรวจสอบแก้ไขเปลี่ยนแปลงร่างมาตรฐาน ตลอดจนอนุมัติให้ออกกำหนดรายการมาตรฐานในเรื่องต่าง ๆ ได้ ศูนย์ฯ ยังเป็นสมาชิกขององค์การระหว่างชาติ เพื่อการวางมาตรฐานอันทำให้สามารถแลกเปลี่ยนข้อมูลข่าวสารต่าง ๆ ในเรื่องมาตรฐานของชาติสมาชิกอื่น ๆ ได้ด้วย

## ศูนย์ซ่อมและสอบเทียบอุปกรณ์

ศูนย์ซ่อมและสอบเทียบอุปกรณ์ (ศชส.) ตั้งขึ้นเพื่อดำเนินการตามหน้าที่ของ สวป. เกี่ยวกับการจัดบริการกลางสำหรับการวัดและการทดสอบทางวิทยาศาสตร์



เจ้าหน้าที่ศูนย์ซ่อมและสอบเทียบอุปกรณ์ กำลังใช้ Oscilloscope ตรวจสอบ Power Supply ของเครื่อง Frequency Standard.

ทั้งนี้ รวมถึงการซ่อมบำรุงและการสอบเทียบมาตรฐาน เครื่องวัดและเครื่องมือทางวิทยาศาสตร์ทุกชนิดด้วย บริการนี้เปิดสำหรับหน่วยราชการ สถาบันการศึกษา องค์กรอุตสาหกรรม ตลอดจนองค์กรต่างประเทศในประเทศไทย ศูนย์มีหน่วยเทคนิควิทยาแก้วรวมอยู่ด้วยเพื่อสร้างและซ่อมบริภัณฑ์พิเศษที่ทำด้วยแก้ว

### ศูนย์วิจัยและพัฒนาการก่อสร้างแห่งชาติ

ศูนย์วิจัยและพัฒนาการก่อสร้างแห่งชาติ ได้รับการก่อตั้ง เป็นทางการ เมื่อปลายปี พ.ศ. 2512 โดยมีวัตถุประสงค์ที่จะทำการวิจัยและพัฒนาเทคนิควิทยา ซึ่งเกี่ยวข้องกับ การสร้างอาคารและมีความสำคัญยิ่งต่อการพัฒนาเศรษฐกิจและสังคม แล้วนำผลนั้นไปประยุกต์ใช้กับงานก่อสร้างจริง รวมทั้งให้บริการและเผยแพร่ข้อมูลวิชาการแก่หน่วยงานต่าง ๆ ทั้งของรัฐและเอกชน เพื่อเป็นการส่งเสริมให้สามารถปฏิบัติได้อย่างถูกต้องหลักวิชา ประหยัดและมีประสิทธิภาพ อันจะเป็นผลดีต่อการพัฒนาประเทศเป็นส่วนรวม

ศูนย์ฯ ได้ทำงานร่วมกับหน่วยราชการหลายฝ่ายด้วยกัน โดยสิ่งผลที่จะนำผลการวิจัยไปใช้กับเหตุการณ์จริง งานบางส่วนที่ศูนย์ฯ ได้ร่วมดำเนินการมีดังต่อไปนี้

1. โครงการอาคารสงเคราะห์ห้วยขวาง
2. โครงการที่อยู่อาศัยสำหรับข้าราชการ กองทัพเรือ บ่อมพระจุลจอมเกล้า

3. โครงการที่อยู่อาศัยสำหรับเจ้าหน้าที่  
สวป. และข้าราชการสภาวิจัยแห่งชาติ  
และญาติมิตร
4. นโยบายและโครงการพัฒนาที่อยู่อาศัย  
แห่งชาติ
5. การพัฒนาเมือง
6. การประสานทางพิภค
7. การวิจัย เรื่องมาตรฐานการสร้างสถานที่  
ที่เรียน

พิมพ์ที่โรงพิมพ์สถาบันวิจัยวิทยาศาสตร์ประยุกต์แห่งประเทศไทย  
๑๙๖ ถนนพหลโยธิน บางเขน กรุงเทพฯ ๕  
พันเอก บุญชัย นานบุญเสวีร ผู้พิมพ์ผู้โฆษณา พ.ศ. ๒๕๑๓