



มูลนิธิชัยพัฒนา
The Chaipattana Foundation



330.34
มลงน

เศรษฐกิจพอเพียงและ ทฤษฎีใหม่

Sufficiency Economy and the New Theory





019728

330.34

36.4



มูลนิธิชัยพัฒนา

The Chaipattana Foundation

เศรษฐกิจพอเพียงและ
ทฤษฎีใหม่

Sufficiency 

Economy and

the New Theory



เศรษฐกิจพอเพียง



๘ จุดเริ่มต้นแนวคิดเศรษฐกิจพอเพียง ๘

ผลจากการใช้แนวทางการพัฒนาประเทศไปสู่ความทันสมัย ได้ก่อให้เกิดการเปลี่ยนแปลงแก่สังคมไทยอย่างมากในทุกด้าน ไม่ว่าจะเป็นด้านเศรษฐกิจ การเมือง วัฒนธรรม สังคมและสิ่งแวดล้อม อีกทั้งกระบวนการของความเปลี่ยนแปลงมีความสลับซับซ้อนจนยากที่จะอธิบายในเชิงสาเหตุและผลลัพธ์ได้ เพราะการเปลี่ยนแปลงทั้งหมดต่างเป็นปัจจัยเชื่อมโยงซึ่งกันและกัน

สำหรับผลของการพัฒนาในด้านบวกนั้น ได้แก่ การเพิ่มขึ้นของอัตราการเจริญเติบโตทางเศรษฐกิจ ความเจริญทางวัตถุ และสาธารณูปโภคต่างๆ ระบบสื่อสารที่ทันสมัย หรือการขยายปริมาณและกระจายการศึกษาอย่างทั่วถึงมากขึ้น แต่ผลด้านบวกเหล่านี้ส่วนใหญ่กระจายไปถึงคนในชนบท หรือผู้ด้อยโอกาสในสังคมน้อย

แต่ว่า กระบวนการเปลี่ยนแปลงของสังคมได้เกิดผลลบติดตามมาด้วย เช่น การขยายตัวของรัฐเข้าไปในชนบท ได้ส่งผลให้ชนบทเกิดความอ่อนแอในหลายด้าน ทั้งการต้องพึ่งพิงตลาดและพ่อค้าคนกลางในการส่งสินค้าทุน ความเสื่อมโทรมของทรัพยากรธรรมชาติ ระบบความสัมพันธ์แบบเครือญาติ และการรวมกลุ่มกันตามประเพณี เพื่อการจัดการทรัพยากรที่เคยมีอยู่แต่เดิมแตกสลายลง ภูมิความรู้ที่เคยใช้แก้ปัญหาและสิ่งสมปรับเปลี่ยนกันมาถูกลืมเลือนและเริ่มสูญหายไป

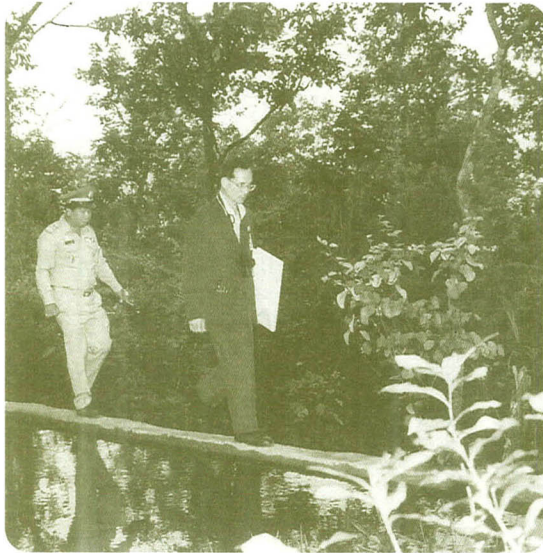


Sufficiency Economy

สิ่งสำคัญ ก็คือ ความพอเพียงในการดำรงชีวิต ซึ่งเป็นเงื่อนไขพื้นฐานที่ทำให้คนไทยสามารถพึ่งตนเอง และดำเนินชีวิตไปได้อย่างมีศักดิ์ศรีภายใต้อำนาจและความมีอิสระในการกำหนดชะตาชีวิตของตนเอง ความสามารถในการควบคุมและจัดการเพื่อให้ตนเองได้รับการสนองตอบต่อความต้องการต่างๆ รวมทั้งความสามารถในการจัดการปัญหาต่างๆ ได้ด้วยตนเอง ซึ่งทั้งหมดนี้ถือว่าเป็นศักยภาพพื้นฐานที่คนไทยและสังคมไทยเคยมีอยู่แต่เดิม ต้องถูกกระทบกระเทือน ซึ่งวิกฤตเศรษฐกิจจากปัญหาฟองสบู่และปัญหาความอ่อนแอของชนบท รวมทั้งปัญหาอื่นๆ ที่เกิดขึ้น ล้วนแต่เป็นข้อพิสูจน์และยืนยันปรากฏการณ์นี้ได้เป็นอย่างดี



เศรษฐกิจพอเพียง



๙๐ พระราชดำริว่าด้วยเศรษฐกิจพอเพียง ๙๑

“...การพัฒนาประเทศจำเป็นต้องทำตามลำดับขั้น ต้องสร้างพื้นฐานคือ ความพอมี พอกิน พอใช้ ของประชาชนส่วนใหญ่เบื้องต้นก่อน โดยใช้วิธีการและอุปกรณ์ ที่ประหยัดแต่ถูกต้องตามหลักวิชาการ เมื่อได้พื้นฐานความมั่นคงพร้อมพอสมควร และ ปฏิบัติได้แล้ว จึงค่อยสร้างค่อยเสริมความเจริญ และฐานะทางเศรษฐกิจขั้นที่สูงขึ้นโดย ลำดับต่อไป...” (๑๔ กรกฎาคม ๒๕๑๗)

“เศรษฐกิจพอเพียง” เป็นแนวพระราชดำริในพระบาทสมเด็จพระเจ้าอยู่หัว ที่พระราชทานมานานกว่า ๓๐ ปี เป็นแนวคิดที่ตั้งอยู่บนรากฐานของวัฒนธรรมไทย เป็นแนวทางการพัฒนาที่ตั้งบนพื้นฐานของทางสายกลาง และความไม่ประมาท คำนึงถึง ความพอประมาณ ความมีเหตุผล การสร้างภูมิคุ้มกันในตัวเอง ตลอดจนใช้ความ รู้และคุณธรรม เป็นพื้นฐานในการดำรงชีวิต ที่สำคัญจะต้องมี “สติ ปัญญา และ ความเพียร” ซึ่งจะนำไปสู่ “ความสุข” ในการดำเนินชีวิตอย่างแท้จริง



Sufficiency Economy

“...คนอื่นจะว่าอย่างไรก็ช่างเขา จะว่าเมืองไทยล้าสมัย ว่าเมืองไทยเซย ว่าเมืองไทยไม่มีสิ่งทีสมัยใหม่ แต่เราอยู่พอมีพอกิน และขอให้ทุกคนมีความปรารถนาที่จะให้เมืองไทย พออยู่พอกิน มีความสงบ และทำงานตั้งจิตอธิษฐานตั้งปณิธาน ในทางนี้ ที่จะให้เมืองไทยอยู่แบบพออยู่พอกิน ไม่ใช่ว่าจะรุ่งเรืองอย่างยอด แต่ว่ามีควมพออยู่พอกิน มีความสงบ เปรียบเทียบกับประเทศอื่นๆ ถ้าเรารักษาความพออยู่พอกินนี้ได้ เราก็จะยอดยิ่งยวดได้...” (๔ ธันวาคม ๒๕๑๗)

พระบรมราโชวาทนี้ ทรงเห็นว่าแนวทางการพัฒนาที่เน้นการขยายตัวทางเศรษฐกิจของประเทศเป็นหลักแต่เพียงอย่างเดียวอาจเกิดปัญหาได้ จึงทรงเน้นการมีพอกินพอใช้ของประชาชนส่วนใหญ่ในเมืองต้นก่อน เมื่อมีพื้นฐานความมั่นคงพร้อมพอสมควรแล้ว จึงสร้างความเจริญและฐานะทางเศรษฐกิจให้สูงขึ้น

ซึ่งหมายถึง แทนที่จะเน้นการขยายตัวของภาคอุตสาหกรรมนำการพัฒนาประเทศ ควรที่จะสร้างความมั่นคงทางเศรษฐกิจพื้นฐานก่อน นั่นคือ ทำให้ประชาชนในชนบทส่วนใหญ่พอมีพอกินก่อน เป็นแนวทางการพัฒนาที่เน้นการกระจายรายได้ เพื่อสร้างพื้นฐานและความมั่นคงทางเศรษฐกิจโดยรวมของประเทศ ก่อนเน้นการพัฒนาในระดับสูงขึ้นไป

ทรงเตือนเรื่องพออยู่พอกิน ตั้งแต่ปี ๒๕๑๗

คือ เมื่อ ๓๐ กว่าปีที่แล้ว

แต่ทิศทางการพัฒนามิได้เปลี่ยนแปลง

“...เมื่อปี ๒๕๑๗ วันนั้นได้พูดถึงว่า เราควรปฏิบัติให้พอมีพอกิน พอมีพอกินนี้ก็แปลว่า เศรษฐกิจพอเพียงนั่นเอง ถ้าแต่ละคนมีพอกิน พอกิน ก็ใช้ได้ ยิ่งถ้าทั้งประเทศพอกินก็ยิ่งดี และประเทศไทยเวลานั้นก็เริ่มจะเป็นไม่พอกิน บางคนก็มีมาก บางคนก็ไม่มีเลย...”

(๔ ธันวาคม ๒๕๑๑)



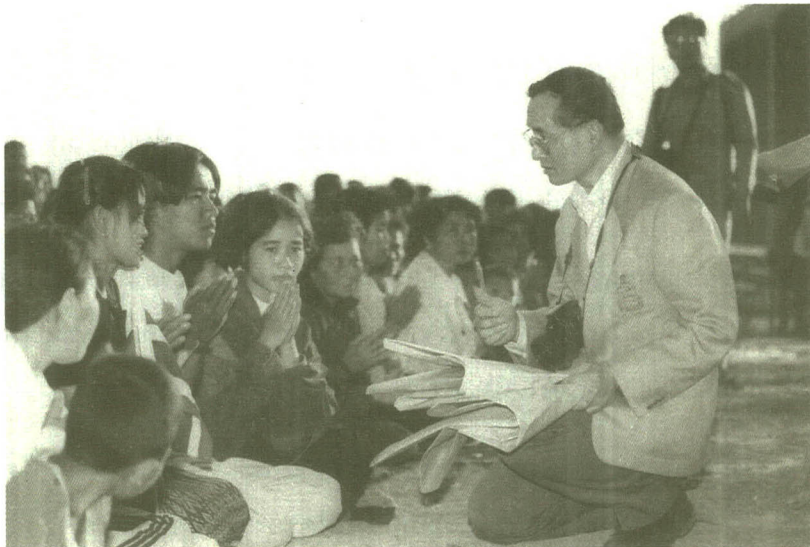
เศรษฐกิจพอเพียง



๘ เศรษฐกิจพอเพียง ๘

“เศรษฐกิจพอเพียง” เป็นปรัชญาที่พระบาทสมเด็จพระเจ้าอยู่หัวพระราชทานพระราชดำริชี้แนะแนวทางการดำเนินชีวิตแก่พสกนิกรชาวไทยมาโดยตลอดนานกว่า ๒๕ ปี ตั้งแต่ก่อนเกิดวิกฤตการณ์ทางเศรษฐกิจ และเมื่อภายหลังได้ทรงเน้นย้ำแนวทางการแก้ไขเพื่อให้รอดพ้น และสามารถดำรงอยู่ได้อย่างมั่นคงและยั่งยืนภายใต้กระแสโลกาภิวัตน์และความเปลี่ยนแปลงต่างๆ

Sufficiency Economy



๙๐ ปรัชญาของเศรษฐกิจพอเพียง ๙๑

เศรษฐกิจพอเพียง เป็นปรัชญาที่ถึงแนวการดำรงอยู่และปฏิบัติตนของประชาชน ในทุกระดับ ตั้งแต่ระดับครอบครัว ระดับชุมชน จนถึงระดับรัฐ ทั้งในการพัฒนาและ บริหารประเทศให้ดำเนินไปในทางสายกลาง โดยเฉพาะการพัฒนาเศรษฐกิจ เพื่อให้ ก้าวทันต่อโลกยุคโลกาภิวัตน์ ความพอเพียง หมายถึง ความพอประมาณ ความมีเหตุผล รวมถึงความจำเป็นที่จะต้องมีระบบภูมิคุ้มกันในตัวที่ดีพอสมควร ต่อการกระทบใดๆ อันเกิดจากการเปลี่ยนแปลงทั้งภายในภายนอก ทั้งนี้ จะต้องอาศัยความรอบรู้ ความ รอบคอบ และความระมัดระวังอย่างยิ่งในการนำวิชาการต่างๆ มาใช้ในการวางแผนและ การดำเนินการ ทุกขั้นตอน และขณะเดียวกัน จะต้องเสริมสร้างพื้นฐานจิตใจของคน ในชาติ โดยเฉพาะเจ้าหน้าที่ของรัฐ นักทฤษฎี และนักธุรกิจในทุกระดับ ให้มีสำนึกใน คุณธรรม ความซื่อสัตย์สุจริต และให้มีความรอบรู้ที่เหมาะสม ดำเนินชีวิตด้วยความ อดทน ความเพียร มีสติ ปัญญา และความรอบคอบ เพื่อให้สมดุลและพร้อมต่อ การรองรับการเปลี่ยนแปลงอย่างรวดเร็วและกว้างขวาง ทั้งด้านวัตถุ สังคม สิ่งแวดล้อม และวัฒนธรรมจากโลกภายนอกได้เป็นอย่างดี



เศรษฐกิจพอเพียง

ความหมายของเศรษฐกิจพอเพียง จึงประกอบด้วยคุณสมบัติ ดังนี้

๑. ความพอประมาณ หมายถึง ความพอดีที่ไม่น้อยเกินไปและไม่มากเกินไป โดยไม่เบียดเบียนตนเองและผู้อื่น เช่น การผลิตและการบริโภคที่อยู่ในระดับพอประมาณ

๒. ความมีเหตุผล หมายถึง การตัดสินใจเกี่ยวกับระดับความพอเพียงนั้น จะต้องเป็นไปอย่างมีเหตุผล โดยพิจารณาจากเหตุปัจจัยที่เกี่ยวข้อง ตลอดจนคำนึงถึงผลที่คาดว่าจะเกิดขึ้นจากการกระทำนั้นๆ อย่างรอบคอบ

๓. ภูมิคุ้มกัน หมายถึง การเตรียมตัวให้พร้อมรับผลกระทบและการเปลี่ยนแปลงด้านต่างๆ ที่จะเกิดขึ้น โดยคำนึงถึงความเป็นไปได้ของสถานการณ์ต่างๆ ที่คาดว่าจะเกิดขึ้นในอนาคต

โดยมี “เงื่อนไข” ของการตัดสินใจและดำเนินกิจกรรมต่างๆ ให้อยู่ในระดับพอเพียง ๒ ประการ ดังนี้

๑. เงื่อนไขความรู้ ประกอบด้วย ความรอบรู้เกี่ยวกับวิชาการต่างๆ ที่เกี่ยวข้องรอบด้าน ความรอบคอบที่จะนำความรู้เหล่านั้นมาพิจารณาให้เชื่อมโยงกัน เพื่อประกอบการวางแผนและความระมัดระวังในการปฏิบัติ

๒. เงื่อนไขคุณธรรม ที่จะต้องเสริมสร้าง ประกอบด้วย มีความตระหนักในคุณธรรม มีความซื่อสัตย์สุจริตและมีความอดทน มีความเพียร ใช้สติปัญญาในการดำเนินชีวิต

Sufficiency Economy



๙๖ พระราชดำรัสที่เกี่ยวกับเศรษฐกิจพอเพียง ๙๗

“...เศรษฐศาสตร์เป็นวิชาของเศรษฐกิจ การที่ต้องใช้รถไถต้องไปซื้อ เราต้องใช้ต้องหาเงินมาสำหรับซื้อน้ำมันสำหรับรถไถ เวลารถไถเก่าเราต้อง ยิ่งซ่อมแซม แต่เวลาใช้นั้นเราก็ต้องป้อนน้ำมันให้เป็นอาหาร เสร็จแล้ว น้ำมันคายควัน ควันเราสูดเข้าไปแล้วก็ปวดหัว ส่วนคายเวลาเราใช้เราก็ต้อง ป้อนอาหาร ต้องให้หญ้าให้อาหารมันกิน แต่ว่ามันคายออกมา ที่มัน คายออกมากก็เป็นปุ๋ย แล้วก็ใช้ได้สำหรับให้ที่ดินของเราไม่เสีย...”

พระราชดำรัส เนื่องในพระราชพิธีมหามงคลจรดพระนังคัลแรกนาขวัญ

ณ ศาลาดุสิดาลัย วันที่ ๙ พฤษภาคม ๒๕๒๙



เศรษฐกิจพอเพียง

“...เราไม่เป็นประเทศร่ำรวย เรามีพอสมควร พออยู่ได้ แต่ไม่เป็นประเทศที่ก้าวหน้าอย่างมาก เราไม่อยากจะเป็นประเทศก้าวหน้าอย่างมาก เพราะถ้าเราเป็นประเทศก้าวหน้าอย่างมากก็จะมีแต่ถอยกลับ ประเทศเหล่านั้นที่เป็นประเทศอุตสาหกรรมก้าวหน้า จะมีแต่ถอยหลังและถอยหลังอย่างน่ากลัว แต่ถ้าเรามีการบริหารแบบเรียกว่าแบบคนจน แบบที่ไม่ติดกับตำรามากเกินไป ทำอย่างมีสามัญสำนึกนี้แหละคือเมตตา กัน จะอยู่ได้ตลอดไป...”

พระราชดำรัส เนื่องในโอกาสวันเฉลิมพระชนมพรรษา
ณ ศาลาดุสิดาลัย วันที่ ๔ ธันวาคม ๒๕๓๔

“...ตามปกติคนเราชอบดูสถานการณ์ในทางดี ที่เขาเรียกว่าเล็งผลเลิศ ก็เห็นว่าประเทศไทย เรานี้ก้าวหน้าดี การเงินการอุตสาหกรรมการค้าดี มีกำไร อีกทางหนึ่งก็ต้องบอกว่าเรากำลังเสื่อมลงไปส่วนใหญ่ ทฤษฎีว่า ถ้ามีเงินเท่านั้น ๆ มีการกู้เท่านั้น ๆ หมายความว่าเศรษฐกิจก้าวหน้า แล้วก็ประเทศก็เจริญมีหวังว่าจะเป็นมหาอำนาจ ขอโทษเลยต้องเตือนเขาว่า จริงตัวเลขดี แต่ว่าถ้าเราไม่ระมัดระวังในความต้องการพื้นฐานของประชาชนนั้น ไม่มีทาง...”

พระราชดำรัส เนื่องในโอกาสวันเฉลิมพระชนมพรรษา
ณ ศาลาดุสิดาลัย วันที่ ๔ ธันวาคม ๒๕๓๖

“...เดี๋ยวนี้ประเทศไทยก็อยู่ดีพอสมควร ใช้คำว่า พอสมควร เพราะเดี๋ยวมีคนเห็นว่ามีคนจน คนเดือดร้อน จำนวนมากพอสมควร แต่ใช้คำว่า พอสมควรนี้ หมายความว่า ตามอัตภาพ...”

พระราชดำรัส เนื่องในโอกาสวันเฉลิมพระชนมพรรษา
ณ ศาลาดุสิดาลัย วันที่ ๔ ธันวาคม ๒๕๓๔





Sufficiency Economy

“...ที่เป็นห่วงนั้น เพราะแม้ในเวลา ๒ ปี ที่เป็นปีกาญจนาภิเษกก็ได้เห็นสิ่งที่ทำให้เห็นได้ว่า ประชาชนยังมีความเดือดร้อนมาก และมีสิ่งที่ควรแก้ไขและดำเนินการต่อไปทุกด้าน มีภัยจากธรรมชาติที่กระทบภัยธรรมชาตินี้เราคงสามารถที่จะบรรเทาได้หรือแก้ไขได้ เพียงแต่ว่าต้องใช้เวลาพอใช้ มีภัยที่มาจากจิตใจของคน ซึ่งก็แก้ไขได้เหมือนกัน แต่ว่ายากกว่าภัยธรรมชาติ ธรรมชาตินั้นเป็นสิ่งนอกกายเรา แต่นิสัยใจคอของคนเป็นสิ่งที่อยู่ข้างใน อันนี้ก็เป็นอย่างหนึ่งที่อยากให้จัดการให้มีความเรียบร้อย แต่ก็ไม่หมดหวัง...”

พระราชดำรัส เนื่องในโอกาสวันเฉลิมพระชนมพรรษา
ณ ศาลาดุสิดาลัย วันที่ ๔ ธันวาคม ๒๕๓๙

“...การจะเป็นเช่นนั้นไม่สำคัญ สำคัญอยู่ที่เรามีเศรษฐกิจแบบพอมีพอกิน แบบพอมีพอกินนั้น หมายความว่า อุ้มชูตัวเองได้ ให้มีพอเพียงกับตนเอง ความพอเพียงนี้ไม่ได้หมายความว่าทุกครอบครัวจะต้องผลิตอาหารของตัวเอง จะต้องทอผ้าใส่เอง อย่างนั้นมันเกินไป แต่ว่าในหมู่บ้านหรือในอำเภอ จะต้องมีความพอเพียงพอสมควร บางสิ่งบางอย่างผลิตได้มากกว่าความต้องการก็ขายได้ แต่ขายในที่ไม่ห่างไกลเท่าไร ไม่ต้องเสียค่าขนส่งมากนัก...”

พระราชดำรัส เนื่องในโอกาสวันเฉลิมพระชนมพรรษา
ณ ศาลาดุสิดาลัย วันที่ ๔ ธันวาคม ๒๕๓๙

“...เมื่อปี ๒๕๑๗ วันนั้นได้พูดถึงว่า เราควรปฏิบัติให้พอมีพอกิน พอมีพอกินนี้ก็แปลว่า เศรษฐกิจพอเพียง นั่นเอง ถ้าแต่ละคนมีพอมีพอกิน ก็ใช้ได้ ยิ่งถ้าทั้งประเทศพอมีพอกินก็ยิ่งดี และประเทศไทยเวลานั้นก็เริ่มจะเป็นไม่พอมีพอกิน บางคนก็มีมาก บางคนก็ไม่มีเลย...”

พระราชดำรัส เนื่องในโอกาสวันเฉลิมพระชนมพรรษา
ณ ศาลาดุสิดาลัย วันที่ ๔ ธันวาคม ๒๕๔๑

เศรษฐกิจพอเพียง

“...พอเพียง มีความหมายกว้างขวางยิ่งกว่านี้อีก คือคำว่าพอ ก็พอเพียงนี้ก็พอแค่นั้นเอง คนเราถ้าพอในความต้องการก็มีความโลภน้อย เมื่อมีความโลภน้อยก็เบียดเบียนคนอื่นน้อย ถ้าประเทศใดมีความคิดอันนี้ มีความคิดว่าทำอะไรต้องพอเพียง หมายความว่าพอประมาณ ซื่อตรง ไม่โลภอย่างมาก คนเราก็อยู่เป็นสุข พอเพียงนี้อาจจะมี มีมากอาจจะมีของหรูหราก็ได้ แต่ว่าต้องไม่ไปเบียดเบียนคนอื่น...”

พระราชดำรัส เนื่องในโอกาสวันเฉลิมพระชนมพรรษา
ณ ศาลาดุสิดาลัย วันที่ ๔ ธันวาคม ๒๕๔๑



“...ไผ่ด้อยถ้ามีความจำเป็น หากมีเศรษฐกิจพอเพียงแบบไม่เต็มที่ เรามีเครื่องปั้นไฟที่ใช้ปั้นไฟ หรือถ้าชั้นโบราณกว่า มีดักจุดเทียน คือมีทางที่จะแก้ปัญหาเสมอ ฉะนั้นเศรษฐกิจพอเพียงก็มีเป็นชั้นๆ แต่จะบอกว่าเศรษฐกิจพอเพียงนี้ ให้พอเพียงเฉพาะตัวเอง ร้อยเปอร์เซ็นต์นี้เป็นสิ่งทำไม่ได้ จะต้องมีการแลกเปลี่ยน ต้องมีการช่วยกัน ถ้ามีการช่วยกันแลกเปลี่ยนกัน ก็ไม่ใช่พอเพียงแล้ว แต่ว่าพอเพียงในทฤษฎีในหลวงนี้คือให้สามารถที่จะดำเนินงานได้...”

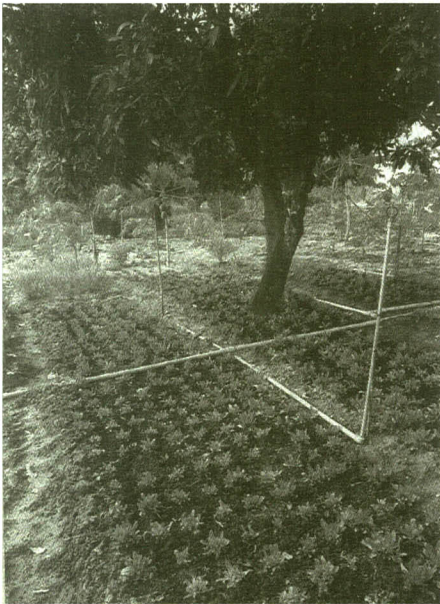
พระราชดำรัส เนื่องในโอกาสวันเฉลิมพระชนมพรรษา
ณ ศาลาดุสิดาลัย วันที่ ๒๓ ธันวาคม ๒๕๔๒

Sufficiency Economy



“...โครงการต่าง ๆ หรือเศรษฐกิจที่ใหญ่ ต้องมีความสอดคล้องกันดี ที่ไม่ใช่เหมือนทฤษฎีใหม่ ที่ใช้ที่ดินเพียง ๑๕ ไร่ และสามารถที่จะปลูกข้าว พอกิน กิจกรรมนี้ใหญ่กว่า แต่ก็ยังเป็นเศรษฐกิจพอเพียงเหมือนกัน คนไม่ เข้าใจว่ากิจกรรมใหญ่ๆ เหมือนสร้างเขื่อนป่าสักก็เป็นเศรษฐกิจพอเพียง เหมือนกัน เขานึกว่าเป็นเศรษฐกิจสมัยใหม่ เป็นเศรษฐกิจที่ห่างไกลจาก เศรษฐกิจพอเพียง แต่ที่จริงแล้ว เป็นเศรษฐกิจพอเพียงเหมือนกัน...”

พระราชดำรัส เนื่องในโอกาสวันเฉลิมพระชนมพรรษา
ณ ศาลาดุสิดาลัย วันที่ ๒๓ ธันวาคม ๒๕๔๒



“...ฉันพูดเศรษฐกิจพอเพียงความหมายคือ ทำอะไรให้เหมาะสมกับฐานะของตัวเอง คือทำจากรายได้ ๒๐๐-๓๐๐ บาท ขึ้นไปเป็นสองหมื่น สามหมื่นบาท คนชอบเอาคำพูดของฉัน เศรษฐกิจพอเพียงไปพูดกัน เลอะเทอะ เศรษฐกิจพอเพียง คือทำเป็น **Self-Sufficiency** มันไม่ใช่ความหมายไม่ใช่แบบที่ฉันคิด ที่ฉันคิดคือเป็น **Self-Sufficiency of Economy** เช่น ถ้าเขาต้องการดูทีวี ก็ควรให้เขามีดู ไม่ใช่ไปจำกัดเขาไม่ให้ซื้อทีวีดู เขาต้องการดูเพื่อความสนุกสนาน ในหมู่บ้านไกลๆ ที่ฉันไป เขามีทีวีดูแต่ใช้แบตเตอรี่ เขาไม่มีไฟฟ้า แต่ถ้า **Sufficiency** นั้น มีทีวีเขาฟุ่มเฟือย เปรียบเสมือน

คนไม่มีสตางค์ไปตัดสุทไธส และยังใส่เนคไทเวอร์ซาเซ อันนี้ก็เกินไป...”

พระตำหนักเปี่ยมสุข วังไกลกังวล
๑๗ มกราคม ๒๕๔๔



เศรษฐกิจพอเพียง

๘ ประเทศไทยกับเศรษฐกิจพอเพียง

เศรษฐกิจพอเพียง มุ่งเน้นให้ผู้ผลิต หรือผู้บริโภค พยายามเริ่มต้นผลิต หรือบริโภคภายใต้ขอบเขต ข้อจำกัดของรายได้ หรือทรัพยากรที่มีอยู่ไปก่อน ซึ่งก็คือหลักในการลดการพึ่งพา เพิ่มขีดความสามารถในการควบคุมการผลิตได้ด้วยตนเอง และลดภาวะการเสี่ยงจากการไม่สามารถควบคุมระบบตลาดได้อย่างมีประสิทธิภาพ

เศรษฐกิจพอเพียงมีใช้หมายความถึง การกระเบียดกระเสียรจนเกินสมควร หากแต่อาจพุ่มเพื่อได้เป็นครั้งคราวตามอัธยาศัย แต่คนส่วนใหญ่ของประเทศ มักใช้จ่ายเกินตัว เกินฐานะที่หามาได้

เศรษฐกิจพอเพียง สามารถนำไปสู่เป้าหมายของการสร้างความมั่นคงในทางเศรษฐกิจได้ เช่น โดยพื้นฐานแล้ว ประเทศไทยเป็นประเทศเกษตรกรรม เศรษฐกิจของประเทศจึงควรเน้นที่เศรษฐกิจการเกษตร เน้นความมั่นคงทางอาหาร เป็นการสร้างความมั่นคงให้เป็นระบบเศรษฐกิจในระดับหนึ่ง จึงเป็นระบบเศรษฐกิจที่ช่วยลดความเสี่ยงหรือความไม่มั่นคงทางเศรษฐกิจในระยะยาวได้

เศรษฐกิจพอเพียง สามารถประยุกต์ใช้ได้ในทุกระดับ ทุกสาขา ทุกภาคของเศรษฐกิจ ไม่จำเป็นจะต้องจำกัดเฉพาะแต่ภาคการเกษตร หรือภาคชนบท แม้แต่ภาคการเงิน ภาคอสังหาริมทรัพย์ และการค้าการลงทุนระหว่างประเทศ

โดยมีหลักการที่คล้ายคลึงกันคือ เน้นการเลือกปฏิบัติอย่างพอประมาณ มีเหตุมีผล และสร้างภูมิคุ้มกันให้แก่ตนเองและสังคม



Sufficiency Economy



๘ การดำเนินชีวิตตามแนวพระราชดำริพอเพียง ๘

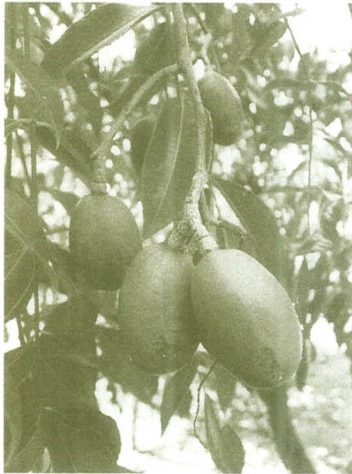
พระบาทสมเด็จพระเจ้าอยู่หัว ทรงเข้าใจถึงสภาพสังคมไทย ดังนั้น เมื่อได้พระราชทานแนวพระราชดำริ หรือพระบรมราโชวาทในด้านต่างๆ จะทรงคำนึงถึงวิถีชีวิต สภาพสังคมของประชาชนด้วย เพื่อไม่ให้เกิดความขัดแย้งทางความคิด ที่อาจนำไปสู่ความขัดแย้งในทางปฏิบัติได้

● แนวพระราชดำริในการดำเนินชีวิตแบบพอเพียง ●

๑. ยึดความประหยัด ตัดทอนค่าใช้จ่ายในทุกด้าน ลดละความฟุ่มเฟือยในการใช้ชีวิต
๒. ยึดถือการประกอบอาชีพด้วยความถูกต้อง ซื่อสัตย์สุจริต
๓. ละเลิกการแก่งแย่งผลประโยชน์และแข่งขันกันในการค้าแบบต่อสู้กันอย่างรุนแรง
๔. ไม่หยุดนิ่งที่จะหาทางให้ชีวิตหลุดพ้นจากความทุกข์ยาก ด้วยการขวนขวายใฝ่หาความรู้ให้มีรายได้เพิ่มพูนขึ้น จนถึงขั้นพอเพียงเป็นเป้าหมายสำคัญ
๕. ปฏิบัติตนในแนวทางที่ดี ลดละสิ่งชั่ว ประพฤติตนตามหลักศาสนา

ทฤษฎีใหม่

๘๖ ตัวอย่างเศรษฐกิจพอเพียง ๘๖



ทฤษฎีใหม่ คือตัวอย่างที่เป็นรูปธรรมของการประยุกต์ใช้เศรษฐกิจพอเพียงที่เด่นชัดที่สุด ซึ่งพระบาทสมเด็จพระเจ้าอยู่หัวได้พระราชทานพระราชดำรินี้ เพื่อเป็นการช่วยเหลือเกษตรกรที่มีประสบปัญหาทั้งภัยธรรมชาติและปัจจัยภายนอกที่มีผลกระทบต่อการทำงานเกษตร ให้สามารถผ่านพ้นช่วงเวลาวิกฤต โดยเฉพาะการขาดแคลนน้ำได้โดยไม่เดือดร้อนและยากลำบากนัก

ความเสี่ยงที่เกษตรกร มักพบเป็นประจำ ประกอบด้วย

๑. ความเสี่ยงด้านราคาสินค้าเกษตร
๒. ความเสี่ยงในราคาและการพึ่งพาปัจจัยการผลิตสมัยใหม่จากต่างประเทศ
๓. ความเสี่ยงด้านน้ำ ฝนทิ้งช่วง ฝนแล้ง
๔. ภัยธรรมชาติอื่นๆ และโรคระบาด
๕. ความเสี่ยงด้านแบบแผนการผลิต
 - ความเสี่ยงด้านโรคและศัตรูพืช
 - ความเสี่ยงด้านการขาดแคลนแรงงาน
 - ความเสี่ยงด้านหนี้สินและการสูญเสียที่ดิน

ทฤษฎีใหม่ จึงเป็นแนวทางหรือหลักการในการบริหารจัดการที่ดินและน้ำ เพื่อการเกษตรในที่ดินขนาดเล็กให้เกิดประโยชน์สูงสุด

The New Theory



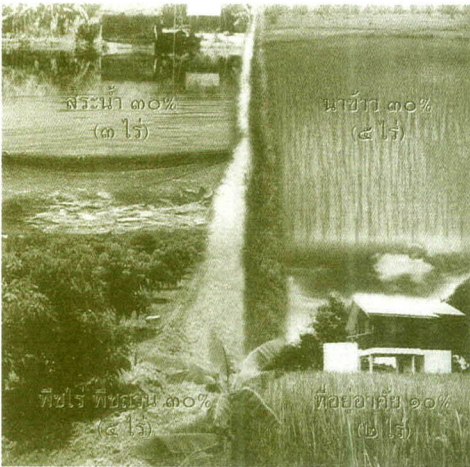
๗ ความสำคัญของทฤษฎีใหม่ ๗

๑. มีการบริหารและจัดแบ่งที่ดินแปลงเล็กออกเป็นสัดส่วนที่ชัดเจน เพื่อประโยชน์สูงสุดของเกษตรกร ซึ่งไม่เคยมีใครคิดมาก่อน
๒. มีการคำนวณโดยใช้หลักวิชาการเกี่ยวกับปริมาณน้ำที่จะกักเก็บให้พอเพียงต่อการเพาะปลูกได้อย่างเหมาะสมตลอดปี
๓. มีการวางแผนที่สมบูรณ์แบบสำหรับเกษตรกรรายย่อย โดยมีถึง ๓ ขั้นตอน

ทฤษฎีใหม่ขั้นต้น

ให้แบ่งพื้นที่ออกเป็น ๔ ส่วน ตามอัตราส่วน ๓๐:๓๐:๓๐:๑๐ ซึ่งหมายถึง พื้นที่ส่วนที่หนึ่ง ประมาณ ๓๐% ให้ขุดสระเก็บกักน้ำเพื่อใช้เก็บกักน้ำฝน ในฤดูฝน และใช้เสริมการปลูกพืชในฤดูแล้ง ตลอดจนการเลี้ยงสัตว์และพืชน้ำต่างๆ

ทฤษฎีใหม่



พื้นที่ส่วนที่สอง ประมาณ ๓๐% ให้ปลูกข้าวในฤดูฝนเพื่อใช้เป็นอาหารประจำวันสำหรับครอบครัวให้เพียงพอตลอดปี เพื่อตัดค่าใช้จ่าย และสามารถพึ่งตนเองได้

พื้นที่ส่วนที่สาม ประมาณ ๓๐% ให้ปลูกไม้ผล ไม้ยืนต้น พืชผัก พืชไร่ พืช สมุนไพร ฯลฯ เพื่อใช้เป็นอาหารประจำวัน หากเหลือบริโภคก็นำไปจำหน่าย

พื้นที่ส่วนที่สี่ ประมาณ ๑๐% เป็นที่อยู่อาศัย เลี้ยงสัตว์ ถนนหนทาง และโรงเรียนอื่นๆ

ทฤษฎีใหม่ขั้นที่สอง

เมื่อเกษตรกรเข้าใจในหลักการและได้ปฏิบัติในที่ดินของตนจนได้ผลแล้ว ก็ต้องเริ่มขั้นที่สอง คือให้เกษตรกรรวมพลังกันในรูป กลุ่ม หรือ สหกรณ์ ร่วมแรงร่วมใจกัน ดำเนินการในด้าน

(๑) การผลิต (พันธุ์พืช เตรียมดิน ขนประทาน ฯลฯ)

- เกษตรกรจะต้องร่วมมือในการผลิต โดยเริ่มตั้งแต่ขั้นเตรียมดิน การหาพันธุ์พืช ปุ๋ย การจัดหาหน้า และอื่นๆ เพื่อการเพาะปลูก

(๒) การตลาด (ลานตากข้าว ยุ้ง เครื่องสีข้าว การจำหน่ายผลผลิต)

- เมื่อมีผลผลิตแล้ว จะต้องเตรียมการต่างๆ เพื่อการขายผลผลิตให้ได้ประโยชน์สูงสุด เช่น การเตรียมลานตากข้าวร่วมกัน การจัดหายุ้งรวบรวมข้าว เตรียมหาเครื่องสีข้าว ตลอดจนการรวมกันขายผลผลิตให้ได้ราคาดีและลดค่าใช้จ่ายลงด้วย

(๓) การเป็นอยู่ (กะปิ น้ำปลา อาหาร เครื่องนุ่งห่ม ฯลฯ)

- ในขณะที่เดียวกันเกษตรกรต้องมีความเป็นอยู่ที่ดีพอสมควร โดยมีปัจจัยพื้นฐานในการดำรงชีวิต เช่น อาหารการกินต่างๆ กะปิ น้ำปลา เสื้อผ้า ที่พอเพียง



The New Theory

(๔) สวัสดิการ (สาธารณสุข เงินกู้)

- แต่ละชุมชนควรมีสวัสดิภาพและบริการที่จำเป็น เช่น มีสถานอนามัย เมื่อยามป่วยไข้ หรือมีกองทุนไว้กู้ยืมเพื่อประโยชน์ในกิจกรรมต่างๆ ของชุมชน

(๕) การศึกษา (โรงเรียน ทุนการศึกษา)

- ชุมชนควรมีบทบาทในการส่งเสริมการศึกษา เช่น มีกองทุนเพื่อการศึกษา เล่าเรียนให้แก่เยาวชนของชุมชนเอง

(๖) สังคมและศาสนา

- ชุมชนควรเป็นที่รวมในการพัฒนาสังคมและจิตใจ โดยมีศาสนาเป็นที่ยึดเหนี่ยว

โดยกิจกรรมทั้งหมดดังกล่าวข้างต้น จะต้องได้รับความร่วมมือจากทุกฝ่ายที่เกี่ยวข้อง ไม่ว่าจะเป็นราชการ องค์กรเอกชน ตลอดจนสมาชิกในชุมชนนั้นเป็นสำคัญ

ทฤษฎีใหม่ขั้นที่สาม

เมื่อดำเนินการผ่านขั้นที่สองแล้ว เกษตรกร หรือกลุ่มเกษตรกรก็ควรพัฒนา ก้าวหน้าไปสู่ขั้นที่สามต่อไป คือติดต่อประสานงาน เพื่อจัดหาทุน หรือแหล่งเงิน เช่น ธนาคาร หรือบริษัท ห้างร้านเอกชน มาช่วยในการลงทุนและพัฒนาคุณภาพชีวิต

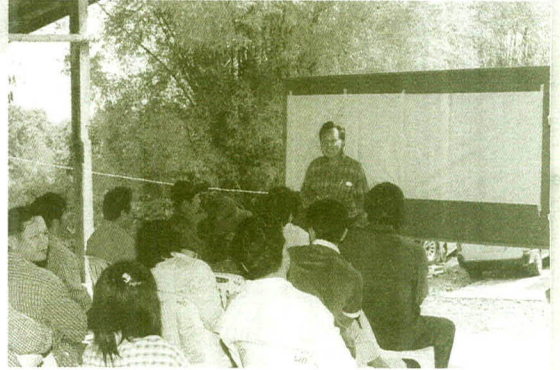
ทั้งนี้ ทั้งฝ่ายเกษตรกรและฝ่ายธนาคาร หรือบริษัทเอกชนจะได้รับประโยชน์ร่วมกัน กล่าวคือ

- เกษตรกรขายข้าวได้ราคาสูง (ไม่ถูกกดราคา)
- ธนาคารหรือบริษัทเอกชนสามารถซื้อข้าวบริโภคในราคาต่ำ (ซื้อข้าวเปลือก ตรงจากเกษตรกรและมาสีเอง)
- เกษตรกรซื้อเครื่องอุปโภคบริโภคได้ในราคาต่ำเพราะรวมกันซื้อเป็นจำนวนมาก (เป็นร้านสหกรณ์ราคาขายส่ง)
- ธนาคารหรือบริษัทเอกชน จะสามารถกระจายบุคลากร เพื่อไปดำเนินการ ในกิจกรรมต่างๆ ให้เกิดผลดียิ่งขึ้น

เศรษฐกิจใหม่

๗ หลักการและแนวทางสำคัญ

๑. เป็นระบบการผลิตแบบเศรษฐกิจพอเพียงที่เกษตรกรสามารถเลี้ยงตัวเองได้ในระดับที่ประหยัดก่อน ทั้งนี้ ชุมชนต้องมีความสามัคคีร่วมมือร่วมใจในการช่วยเหลือซึ่งกันและกันทำนองเดียวกับการ “ลงแขก” แบบดั้งเดิมเพื่อลดค่าใช้จ่ายในการจ้างแรงงานด้วย



๒. เนื่องจากข้าวเป็นปัจจัยหลักที่ทุกครัวเรือนจะต้องบริโภค ดังนั้น จึงประมาณว่าครอบครัวหนึ่งทำนาประมาณ ๕ ไร่ จะทำให้มีข้าวพอกินตลอดปี โดยไม่ต้องซื้อหาในราคาแพง เพื่อยึดหลักพึ่งตนเองได้อย่างมีประสิทธิภาพ

๓. ต้องมีน้ำเพื่อการเพาะปลูกสำรองไว้ใช้ในฤดูแล้ง หรือระยะฝนทิ้งช่วงได้อย่างพอเพียง ดังนั้น จึงจำเป็นต้องกันที่ดินส่วนหนึ่งไว้ขุดสระน้ำ โดยมีหลักว่าต้องมีน้ำเพียงพอที่จะเพาะปลูกได้ตลอดปี ทั้งนี้ ได้พระราชทานพระราชดำริเป็นแนวทางว่าต้องมีน้ำ ๑,๐๐๐ ลูกบาศก์เมตร ต่อการเพาะปลูก ๑ ไร่ โดยประมาณ ฉะนั้น เมื่อทำนา ๕ ไร่ ทำพืชไร่ หรือไม้ผลอีก ๕ ไร่ (รวมเป็น ๑๐ ไร่) จะต้องมีน้ำ ๑๐,๐๐๐ ลูกบาศก์เมตรต่อปี

ดังนั้น หากตั้งสมมติฐานว่า มีพื้นที่ ๕ ไร่ ก็จะสามารถกำหนดสูตรคร่าวๆ ว่าแต่ละแปลง ประกอบด้วย

- นาข้าว ๕ ไร่
 - พืชไร่ พืชสวน ๕ ไร่
 - สระน้ำ ๓ ไร่ ขุดลึก ๔ เมตร จุน้ำได้ประมาณ ๑๙,๐๐๐ ลูกบาศก์เมตร ซึ่งเป็นปริมาณน้ำที่เพียงพอที่จะสำรองไว้ใช้ยามฤดูแล้ง
 - ที่อยู่อาศัยและอื่นๆ ๒ ไร่
- รวมทั้งหมด ๑๕ ไร่





The New Theory

แต่ทั้งนี้ ขนาดของสระเก็บน้ำขึ้นอยู่กับสภาพภูมิประเทศและสภาพแวดล้อม ดังนี้

- ถ้าเป็นพื้นที่ทำการเกษตรอาศัยน้ำฝน สระน้ำควรมีลักษณะลึก เพื่อป้องกันไม่ให้น้ำระเหยได้มากเกินไป ซึ่งจะทำให้มีน้ำใช้ตลอดทั้งปี
- ถ้าเป็นพื้นที่ทำการเกษตรในเขตชลประทาน สระน้ำอาจมีลักษณะลึก หรือตื้น และแคบ หรือกว้างก็ได้ โดยพิจารณาตามความเหมาะสม เพราะสามารถมีน้ำมาเติมอยู่เรื่อยๆ

การมีสระเก็บน้ำก็เพื่อให้เกษตรกรมีน้ำใช้อย่างสม่ำเสมอทั้งปี (ทรงเรียกว่า Regulator หมายถึงการควบคุมให้ดี มีระบบน้ำหมุนเวียนใช้เพื่อการเกษตรได้โดยตลอดเวลาอย่างต่อเนื่อง) โดยเฉพาะอย่างยิ่งในหน้าแล้งและระยะฝนทิ้งช่วง แต่มิได้หมายความว่า เกษตรกรจะสามารถปลูกข้าวนาปรังได้ เพราะหากน้ำในสระเก็บน้ำไม่พอ ในกรณีมีเขื่อนอยู่บริเวณใกล้เคียงก็อาจจะต้องสูบน้ำมาจากเขื่อน ซึ่งจะทำให้น้ำในเขื่อนหมดได้ แต่เกษตรกรควรทำนาในหน้าฝน และเมื่อถึงฤดูแล้ง หรือฝนทิ้งช่วงให้เกษตรกรใช้น้ำที่เก็บตุนนั้น ให้เกิดประโยชน์ทางการเกษตรอย่างสูงสุด โดยพิจารณาปลูกพืชให้เหมาะสมกับฤดูกาล เพื่อจะได้มีผลผลิตอื่นๆ ไร่บริเวณและสามารถนำไปขายได้ตลอดทั้งปี

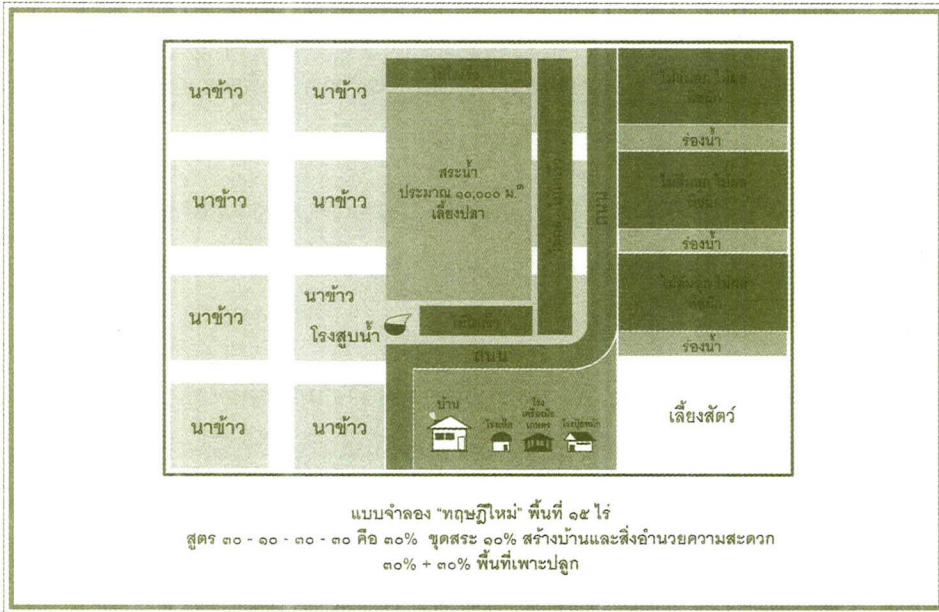
๔. การจัดแบ่งแปลงที่ดินเพื่อให้เกิดประโยชน์สูงสุดนี้ พระบาทสมเด็จพระเจ้าอยู่หัวทรงคำนวณและคำนึงจากอัตราการใช้ที่ดินถั่วเฉลี่ยครัวเรือนละ ๑๕ ไร่ อย่างไรก็ตาม หากเกษตรกรมีพื้นที่ถือครองน้อยกว่านี้ หรือมากกว่านี้ ก็สามารถใช้อัตราส่วน ๓๐:๓๐:๓๐:๑๐ เป็นเกณฑ์ปรับใช้ได้ กล่าวคือ

ร้อยละ ๓๐ ส่วนแรก ขุดสระน้ำ (สามารถเลี้ยงปลา ปลูกพืชน้ำ เช่น ผักบุ้ง ผักกระเฉด ฯลฯ ได้ด้วย) บนสระอาจสร้างเล้าไก่และบนขอบสระน้ำอาจปลูกไม้ยืนต้นที่ไม่ใช้น้ำมากโดยรอบได้

ร้อยละ ๓๐ ส่วนที่สอง ทำนา

ร้อยละ ๓๐ ส่วนที่สาม ปลูกพืชไร่ พืชสวน (ไม้ผล ไม้ยืนต้น ไม้ใช้สอย ไม้เพื่อเป็นเชื้อฟืน ไม้สร้างบ้าน พืชไร่ พืชผัก สมุนไพร เป็นต้น)

ทฤษฎีใหม่



ร้อยละ ๑๐ สุดท้าย เป็นที่อยู่อาศัยและอื่นๆ (ทางเดิน คันดิน กองฟาง ลานตาก กองปุ๋ยหมัก โรงเรียน โรงเพาะเห็ด คอกสัตว์ ไม้ดอกไม้ประดับ พืชสวนครัว หลังบ้าน เป็นต้น)

อย่างไรก็ตาม อัตราส่วนดังกล่าวเป็นสูตร หรือหลักการโดยประมาณเท่านั้น สามารถปรับปรุงเปลี่ยนแปลงได้ตามความเหมาะสม โดยขึ้นอยู่กับสภาพของพื้นที่ดิน ปริมาณน้ำฝน และสภาพแวดล้อม เช่น ในกรณีภาคใต้ที่มีฝนตกชุก หรือพื้นที่ที่มีแหล่งน้ำมาเติมสระได้ต่อเนื่อง ก็อาจลดขนาดของบ่อ หรือสระเก็บน้ำให้เล็กลง เพื่อเก็บพื้นที่ไว้ใช้ประโยชน์อื่นต่อไปได้

๕. การดำเนินการตามทฤษฎีใหม่ มีปัจจัยประกอบหลายประการ ขึ้นอยู่กับสภาพภูมิประเทศ สภาพแวดล้อมของแต่ละท้องถิ่น ดังนั้น เกษตรกรควรขอรับคำแนะนำจากเจ้าหน้าที่ด้วย และที่สำคัญ คือ ราคาการลงทุนค่อนข้างสูง โดยเฉพาะอย่างยิ่งการขุดสระน้ำ เกษตรกรจะต้องได้รับความช่วยเหลือจากส่วนราชการ มูลนิธิ และเอกชน

๖. ในระหว่างการขุดสระน้ำ จะมีดินที่ถูกขุดขึ้นมาจำนวนมาก หน้าดินซึ่งเป็นดินดี ควรนำไปกองไว้ต่างหากเพื่อนำมาใช้ประโยชน์ในการปลูกพืชต่างๆ ในภายหลัง



The New Theory

โดยนำมาเกลี่ยคลุมดินชั้นล่างที่เป็นดินไม่ดี หรืออาจนำมาถมทำขอบสระน้ำ หรือยกร่อง สำหรับปลูกไม้ผลก็จะได้ประโยชน์อีกทางหนึ่ง

ตัวอย่างพืชที่ควรปลูกและสัตว์ที่ควรเลี้ยง

ไม้ผลและผักยืนต้น : มะม่วง มะพร้าว มะขาม ขนุน ละมุด ส้ม กลัวย น้อยหน่า มะละกอ กระท้อน แคนบ้าน มะรุม สะเดา ขี้เหล็ก กระถิน ฯลฯ

ผักล้มลุกและดอกไม้ : มันเทศ เผือก ถั่วฝักยาว มะเขือ มะลิ ดาวเรือง บานไม่รู้โรย กุหลาบ รัก และช่อนกลิน เป็นต้น

เห็ด : เห็ดนางฟ้า เห็ดฟาง เห็ดเป่าฮื้อ เป็นต้น

สมุนไพรและเครื่องเทศ : หมากร พลุ พริกไทย บุก บัวบก มะเกลือ ชุมเห็ด หญ้าแฝก และพืชผักบางชนิด เช่น กะเพรา โหระพา สะระแหน่ แมงลัก และตะไคร้ เป็นต้น

ไม้ใช้สอยและเชื้อเพลิง : ไม้ มะพร้าว ตาล กระถินณรงค์ มะขามเทศ สะแก ทองหลวง จามจุรี กระถิน สะเดา ขี้เหล็ก ประดู่ ชิงชัน และยางนา เป็นต้น

พืชไร่ : ข้าวโพด ถั่วเหลือง ถั่วลิสง ถั่วพุ่ม ถั่วมะแฮะ อ้อย มันสำปะหลัง ละหุ่ง นุ่น เป็นต้น พืชไร่หลายชนิดอาจเก็บเกี่ยวเมื่อผลผลิตยังสดอยู่ และจำหน่ายเป็น พืชประเภทผักได้ และมีราคาดีกว่าเก็บเมื่อแก่ ได้แก่ ข้าวโพด ถั่วเหลือง ถั่วลิสง ถั่วพุ่ม ถั่วมะแฮะ อ้อย และมันสำปะหลัง

พืชบำรุงดินและพืชคลุมดิน : ถั่วมะแฮะ ถั่วฮามาต้า โสนแอฟริกัน โสนพื้นเมือง ปอเทือง ถั่วพรีา ขี้เหล็ก กระถิน รวมทั้งถั่วเขียวและถั่วพุ่ม เป็นต้น และเมื่อเก็บเกี่ยว แล้วไถกลบลงไปเพื่อบำรุงดินได้

หมายเหตุ : พืชหลายชนิดใช้ทำประโยชน์ได้มากกว่าหนึ่งชนิด และการเลือกปลูกพืช ควรเน้นพืชยืนต้นด้วย เพราะการดูแลรักษาในระยะหลังจะลดน้อยลง มีผลผลิตทยอยออก ตลอดปี ควรเลือกพืชยืนต้นชนิดต่างๆ กัน ให้ความร่มเย็นและชุ่มชื้นกับที่อยู่อาศัยและ สิ่งแวดล้อม และควรเลือกต้นไม้ให้สอดคล้องกับสภาพของพื้นที่ เช่น ไม่ควรปลูก ยูคาลิปตัสบริเวณขอบสระ ควรเป็นไม้ผลแทน เป็นต้น



ทฤษฎีใหม่

สัตว์เลี้ยงอื่นๆ ได้แก่

สัตว์น้ำ : ปลาไน ปลานิล ปลาดุก เพ็ญขาว ปลาดุก เพื่อเป็นอาหารเสริมประเภทโปรตีน และยังสามารถนำไปจำหน่ายเป็นรายได้เสริมได้อีกด้วย ในบางพื้นที่สามารถเลี้ยงกบได้

สุกร หรือ ไก่ เลี้ยงบนขอบสระน้ำ ทั้งนี้มูลสุกรและไก่สามารถนำมาเป็นอาหารปลา บางแห่งอาจเลี้ยงเป็ดได้



ประโยชน์ของทฤษฎีใหม่

๑. ให้ประชาชนพออยู่พอกินสมควรแก่
อัตภาพในระดับที่ประหยัด ไม่อดอยาก และเลี้ยงตนเองได้ตามหลักปรัชญา “เศรษฐกิจพอเพียง”

๒. ในหน้าแล้งมีน้ำน้อย ก็สามารถเอาน้ำที่เก็บไว้ในสระมาปลูกพืชผักต่างๆ ที่ใช้น้ำน้อยได้ โดยไม่ต้องเบียดเบียนชลประทาน

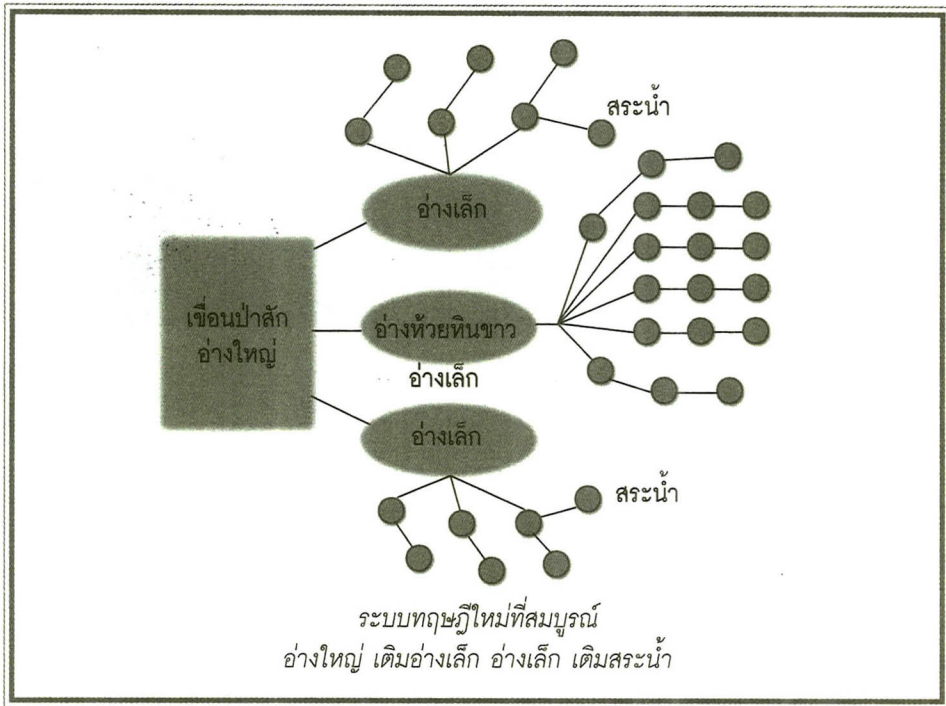
๓. ในปีที่ฝนตกตามฤดูกาลโดยมีน้ำดีตลอดปี ทฤษฎีใหม่นี้สามารถสร้างรายได้ให้แก่เกษตรกรได้โดยไม่ต้องรอนในเรื่องค่าใช้จ่ายต่างๆ

๔. ในกรณีที่เกิดอุทกภัย เกษตรกรสามารถที่จะฟื้นตัวและช่วยตัวเองได้ในระดับหนึ่ง โดยทางราชการไม่ต้องช่วยเหลือมากนัก ซึ่งเป็นการประหยัดงบประมาณด้วย

ทฤษฎีใหม่ที่สมบูรณ์

ทฤษฎีใหม่ที่ดำเนินการโดยอาศัยแหล่งน้ำธรรมชาติ น้ำฝน จะอยู่ในลักษณะ “หมิ่นเหม่” เพราะหากปีใดฝนน้อย น้ำอาจจะไม่เพียงพอ ฉะนั้น การที่จะทำให้ทฤษฎีใหม่สมบูรณ์ได้นั้น จำเป็นต้องมีสระเก็บกักน้ำที่มีประสิทธิภาพและเต็มความสามารถ โดยการมีแหล่งน้ำขนาดใหญ่ที่สามารถเพิ่มเติมน้ำในสระเก็บกักน้ำให้เต็มอยู่เสมอ ดังเช่นกรณีของการทดลองที่โครงการพัฒนาพื้นที่บริเวณวัดมงคลชัยพัฒนาอันเนื่องมาจากพระราชดำริ จังหวัดสระบุรี ซึ่งพระบาทสมเด็จพระเจ้าอยู่หัวทรงเสนอวิธีการ ดังนี้

The New Theory



จากภาพ วงกลมเล็ก คือสระน้ำที่เกษตรกรขุดขึ้นตามทฤษฎีใหม่ เมื่อเกิดช่วงขาดแคลนน้ำในฤดูแล้ง เกษตรกรสามารถสูบน้ำมาใช้ประโยชน์ได้ และหากน้ำในสระน้ำไม่เพียงพอก็ขอรับน้ำจากอ่างห้วยหินขาว (อ่างเล็ก) ซึ่งได้ทำระบบส่งน้ำเชื่อมต่อทางท่อลงมายังสระน้ำที่ได้ขุดไว้ในแต่ละแปลง ซึ่งจะช่วยให้สามารถมีน้ำใช้ตลอดปี

กรณีที่เกษตรกรใช้น้ำกันมาก อ่างห้วยหินขาว (อ่างเล็ก) ก็อาจมีปริมาณน้ำไม่เพียงพอ ก็สามารถใช้วิธีการผันน้ำจากเขื่อนป่าสักชลสิทธิ์ (อ่างใหญ่) ต่อลงมายังอ่างเก็บน้ำห้วยหินขาว (อ่างเล็ก) ก็จะช่วยให้มีปริมาณน้ำมาเติมในสระของเกษตรกรพอตลอดทั้งปีโดยไม่ต้องเสียเงิน

ระบบการจัดการทรัพยากรน้ำตามแนวพระราชดำริพระบาทสมเด็จพระเจ้าอยู่หัวสามารถทำให้การใช้น้ำมีประสิทธิภาพอย่างสูงสุด จากระบบส่งท่อเปิดผ่านไปตามแปลงไร่นาต่างๆ ถึง ๓ - ๕ เท่า เพราะยามหน้าฝน นอกจากจะมีน้ำในอ่างเก็บน้ำแล้ว ยังมีน้ำในสระของราษฎรเก็บไว้พร้อมกันด้วย ทำให้มีปริมาณน้ำเพิ่มอย่างมหาศาล น้ำในอ่างที่ต่อมาสู่สระจะทำหน้าที่เป็นแหล่งน้ำสำรอง คอยเติมเท่านั้นเอง

ทฤษฎีใหม่

๘๐ แปลงสาธิตทฤษฎีใหม่ของมูลนิธิชัยพัฒนา ๘๓



ท่านที่สนใจสามารถขอคำปรึกษาและเยี่ยมชมแปลงสาธิตทฤษฎีใหม่ได้ ดังนี้

๑. สำนักบริหารโครงการ สำนักงานมูลนิธิชัยพัฒนา
โทรศัพท์ ๐ ๒๒๘๒ ๔๔๒๕ โทรสาร ๐ ๒๒๘๒ ๓๓๔๑
๒. โครงการพัฒนาพื้นที่บริเวณวัดมงคลชัยพัฒนาอันเนื่องมาจากพระราชดำริ
จังหวัดสระบุรี
โทรศัพท์ / โทรสาร ๐ ๓๖๔๙ ๙๑๘๑
๓. โครงการแปลงสาธิตการเกษตรแบบผสมผสานตามแนวพระราชดำริ
(ทฤษฎีใหม่) อำเภอปากท่อ จังหวัดราชบุรี
โทรศัพท์ / โทรสาร ๐ ๓๒๓๓ ๙๔๐๙
๔. โครงการสวนสมเด็จพระศรีนครินทร์ทราบรมราชชนนี
อำเภอชะอำ จังหวัดเพชรบุรี
โทรศัพท์ / โทรสาร ๐ ๓๒๕๙ ๔๐๖๗
๕. โครงการสาธิตทฤษฎีใหม่ อำเภอเขาวง จังหวัดกาฬสินธุ์
โทรศัพท์ / โทรสาร ๐ ๔๓๘๕ ๙๐๘๙
๖. โครงการสาธิตทฤษฎีใหม่ อำเภอปักธงชัย จังหวัดนครราชสีมา
โทรศัพท์ / โทรสาร ๐ ๔๔๓๒ ๕๐๔๘

เศรษฐกิจพอเพียง สามารถนำไปสู่เป้าหมาย

ของการสร้างความมั่นคงในทางเศรษฐกิจได้



Sufficiency Economy



∞ How the idea of Sufficiency Economy originated ∞

Developing the country to become modernized has caused changes in every aspect of Thai society whether economic, political, cultural, social, or environmental. The process of social change has been so subtle that it is difficult to define its causes and effects, since all the changes are mutually related to one another

The positive results of development are the increases in the rate of economic growth, the progress of material and public utilities, modern communication systems, and the quantitative and qualitative expansion of education. However, few of these positive results have been extended to people in rural areas or the underprivileged in society.

However, the process of social change has also led to negative results, for example, the expansion of the government into the countryside has resulted in the weakening of the rural community in many aspects: dependence on the market and merchants who act as middlemen in ordering capital goods; the deterioration of natural resources; the dissolution of existing kinship and traditional groups to manage resources. The traditional knowledge and wisdom that have been employed to solve problems and accumulated in the past are forgotten and have started to disappear.

The important thing is sufficiency in maintaining an existence which is the basic condition that enables Thais to rely on themselves and conduct their lives with dignity with the



เศรษฐกิจพอเพียง

energy and freedom to undertake their own destiny. They have the power of control and management so as to respond to their needs, including the ability to solve problems by themselves. All these represent the crucial potential of the Thai people and Thai society that have been impacted upon. The economic crisis caused by the bubble economy and other problems are proof that well verify this phenomenon.

The royal initiative of a Sufficiency Economy



"...The development of the country must be done step by step. First, the foundation, that is, sufficiency in the subsistence of the majority of the people must be created by using methods and equipment which are economical and yet technically appropriate. When the foundation is stable and practical enough, progress and higher economic status can be gradually promoted..."

(18 July 1965)

"Sufficiency economy" is a philosophy that His Majesty the King initiated more than 30 years ago. **It is an idea based on the fundamental of Thai culture.** It is a method of development based on the *middle path* and prudence, moderation, reasonableness, and an internal risk management, one that uses knowledge and virtue as guidelines in living. Significantly, there must be **"intelligence and perseverance"** which will lead to real **"happiness"** in leading one's life.

"...It does not matter what other people say. They may say that Thailand is backward, old-fashioned, that we do not have modern things. Nevertheless, we live in moderation. I ask all of you to wish that Thailand exist in moderation and peace, that you all make a resolution and work to achieve this goal. We do not have to be extremely prosperous, but we should live in moderation and peace in comparison to other countries. If we can maintain this moderation, then we can be excellent..."

(4 December 1974)

In this royal speech, His Majesty the King perceives that the development method which emphasizes only the economic expansion of the country might lead to trouble. His Majesty therefore **stresses that the majority of the people should have a sufficiency existence in the first stage.** When the foundation is stable enough, economic progress and status can be raised. This means that instead of putting the emphasis on the expansion of the industrial sector prior to development, the stability of the basic economy should be established first, that is, **assuring the majority of rural people have enough to subsist first.** This is a method of development that stresses the distribution of income to build the overall economic foundation and stability of the country before going on to a higher level of development.



Sufficiency Economy



*H*is Majesty has warned about the need for moderation since 1974, that is, over 30 years ago, but the direction of development still has not changed.

“...In 1974 I talked about what we should do to subsist with moderation and moderation here actually means Sufficiency Economy. If each of us lives moderately, it is fine. If the whole country subsists with moderation, it is even better. At that time Thailand began to trail away from sufficiency, some having a great deal and others having nothing...”

(4 December 1998)



เศรษฐกิจพอเพียง



๘ Sufficiency Economy ๘

“Sufficiency Economy” is the philosophy that His Majesty the King has expressed as a guideline for the Thai people to lead their lives for more than 25 years before the economic crisis. Even after that His Majesty has emphasized a way to get through the crisis in order to maintain a stable and durable existence under the presences of globalization and change.

๘ The Philosophy of “Sufficiency Economy” ๘

“Sufficiency Economy” is a philosophy that shows the guideline for the populace how to lead their lives and behave. This applies to people at all levels from the individual, the family, the community, to the state in the development and administration of the country by adhering to the *middle path*, especially in economic development so as to keep in line with the forces of globalization. “Sufficiency” means moderation and reasonableness, together with the need for sufficient protection from the impact of internal and external changes. To achieve this, the application of knowledge with prudence is essential. In particular, great care is needed in the application of theories and technical know-how and methodologies for planning and implementation. At the same time, it is essential to strengthen the moral foundation of the nation, so that everyone, particularly public officials, theoreticians, and businessmen, is aware of virtue and honesty. In addition, a balanced approach combining appropriate knowledge, patience, perseverance, diligence, wisdom and prudence is indispensable to efficiently cope with critical challenges arising from extensive and rapid material, social, environmental, and cultural changes occurring as a result of globalization.

Sufficiency Economy



∞ The meaning of “Sufficiency Economy” comprises the following qualities. ∞

1. Moderation, meaning sufficiency at a level of not doing something too little or too much at the expense of oneself or others, for example, producing and consuming at a moderate level.

2. Reasonableness, meaning the decision concerning the level of sufficiency must be made rationally with consideration of the factors involved and careful anticipation of the outcomes that may be expected from such action.

3. Risk Management, meaning the preparation to cope with the ensuing impact and changes in various aspects by considering the probability of future situations.

Decisions and activities must be carried out at a sufficient level depending on two **conditions**:

1. Knowledge, comprising all-round knowledge in the relevant fields and prudence in bringing this knowledge into consideration to understand the relationship among the field so as to use them to aid in the planning and ensure carefulness in the operation.

2. Virtue to be promoted, comprising the awareness of honesty, patience, perseverance, and intelligence in leading one's life.



เศรษฐกิจพอเพียง



๙ Royal speeches on Sufficiency Economy ๘

"...Economics is a subject concerning the economy. To use a tractor we must buy it. We must find the money to buy fuel for the tractor. When it is old we must repair it. When we use it we have to feed it fuel. Then the tractor emits fumes that gives us headaches when we inhale it. As for buffaloes, we have to feed them with food and grass, but what they excrete is fertilizer which can be productively used on our land..."

*Royal speech on the occasion of the Royal Ploughing Ceremony,
Dusidalai Hall, 9 May 1986*



Sufficiency Economy

"...We are not a rich nation. We have enough to subsist moderately but we are not a very advanced nation. If our nation is very advanced, we can only retrograde. Those progressive industrial nations will only retrograde in a frightening way. But if we have a so-called 'poor man's administration' that does not rely too much on the text and we work in harmony, that is, being compassionate towards one another, then we can have a sustainable existence..."

*Royal speech on the occasion of His Majesty the King's birthday,
Dusidalai Hall, 4 December 1991*

"...Normally people like to be optimistic about situations. Those aiming for the best would see that Thailand is progressing in the areas of finance, industry, and commerce, which generates a lot of profits. On the other hand, I have to say that we are deteriorating. Most of the time theories say that if we have such and such amount of money and such and such amount of loans, it means that the economy is advanced, and the country is progressing towards becoming a great power. I am sorry to have to caution them that the figures might be good, but if we are not economical in the basic needs of the people then there is no way that we may attain that goal..."

*Royal speech on the occasion of His Majesty the King's birthday,
Dusidalai Hall, 4 December 1993*

"...At present Thailand still subsists quite well. I use the word 'quite,' otherwise some would think that there are quite a number of poor and troubled people. Here I am using the word 'quite' to mean 'as suitable to one's conditions.'..."

*Royal speech on the occasion of His Majesty the King's birthday,
Dusidalai Hall, 4 December 1996*

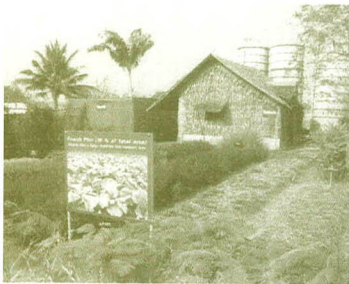
"...The reason I am worried is even during the two Silver Jubilee years I have seen signs that the populace are still in distress and there are things that ought to be amended and carried on in all aspects. There are natural catastrophes but they can be alleviated or coped with, only that it needs quite some time to do so. There are also catastrophes caused by the human heart. They can also be dealt with, but in a somewhat more difficult way than natural catastrophes. Nature is external but human habits are inside us. This is one point that needs to be solved, but I am still not without hope..."

*Royal speech on the occasion of His Majesty the King's birthday,
Dusidalai Hall, 4 December 1996*



เศรษฐกิจพอเพียง

"...To be a tiger or not is of no consequence. The important thing is that we maintain a self-supporting economy. A self-supporting economy means having enough to subsist. Moderation does not mean every family has to produce its own food or weave its own clothing. That would be too extreme. However, in a village or district there must be adequate sufficiency. If some things are produced beyond demand, the surplus can be sold to places not too far away to cut down on the transportation cost..."



*Royal speech on the occasion of His Majesty the King's birthday,
Dusidalai Hall, 4 December 1996*

"...In 1974 I talked about what we should do to subsist with moderation and moderation here actually means Sufficiency Economy. If each of us lives moderately, it is fine. If the whole country subsists with moderation, it is even better. At that time Thailand began to trail away from sufficiency, some having a great deal and others having nothing..."

*Royal speech on the occasion of His Majesty the King's birthday,
Dusidalai Hall, 4 December 1998*



"...Sufficiency has a more extensive meaning. The word 'sufficient' means 'enough,' that is all there is to it. If we have moderation in our needs, then we have less greed. With less greed we exploit less on others. If this line of thinking that one should do things to a moderate degree with honesty and without being greedy is prevalent in any country, the people in that country will live happily. Sufficiency may imply having a lot or having luxurious things, but not at the expense of others..."

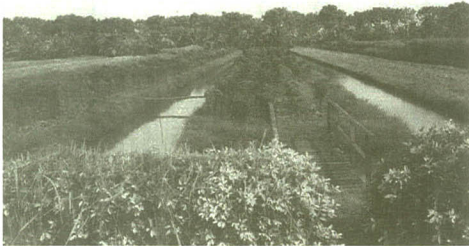
*Royal speech on the occasion of His Majesty the King's birthday,
Dusidalai Hall, 4 December 1998*



Sufficiency Economy

"...Lights may go out if necessities occur. At the level of a half-fledged Sufficiency Economy, an electric generator may be used to produce electricity. In the olden days, candles were lit when it was dark, that is, there is always a way to solve problems. Therefore, there are steps involved in a Sufficiency Economy. But it is impossible to say that Sufficiency Economy is one hundred percent sufficient for each person. There must be mutual exchanges and help. If there are exchanges and help then it is no longer sufficiency. So sufficiency in the King's theory is the ability to carry on the work..."

*Royal speech on the occasion of His Majesty the King's birthday,
Dusidalai Hall, 23 December 1999*



"...Large-scale projects or economies must be well integrated, unlike the New Theory which requires only 15 rai of land to grow enough rice for consumption. This work is on a bigger scale, but it is also a Sufficiency Economy. People do not understand how a big project like building the Pa Sak Jolasid Dam is also a Sufficiency Economy. They think that it is a modern economy, one that is far removed from Sufficiency

Economy. In reality, it is Sufficiency Economy all the same..."

*Royal speech on the occasion of His Majesty the King's birthday,
Dusidalai Hall, 23 December 1999*

"... To me 'Sufficiency Economy' means doing something in accordance with one's means, that is, from an income of about 100-200 baht up to 20,000-30,000 baht. People usually quote my words 'sufficiency economy' and make a mess of them. They turn them into 'Self-Sufficiency' which is not the meaning I intend. What I think of is 'Sufficiency of the Economy'. For example, if people want to watch TV, let them do so. There should not be a restriction forbidding them from buying TV sets. They want to watch TV for enjoyment. In remote villages I have visited people who have battery-operated TV sets since there is no electricity. But if their sufficiency involves extravagance like an impecunious person wearing a suit and a Versace tie, then that would be too much..."

*Royal speech at Piam Suk Villa, Klai Kangwol Palace,
17 January 2001*



เศรษฐกิจพอเพียง

Thailand and Sufficiency Economy



Sufficiency Economy emphasizes that the producers or consumers try to produce or consume within the limit or limitation of existing income or resources first. This is the principle in decreasing the dependence and increasing the ability to control the production themselves, thus decreasing the risk from not being able to efficiently control the market system.

Sufficiency Economy does not mean that one has to be overly stingy. A person can indulge himself in luxury once in a while, provided that it is within his capacity to do so. But the majority of the country's population often overspends beyond their means. Sufficiency Economy can lead to the goal of establishing economic stability. Fundamentally, Thailand is an agricultural country; therefore, the country's economy should be keyed towards agro-economy and food stability in order to establish a stable economic system to a certain degree. This is an economic system that can help lessen the risk or economic instability in the long run.

Sufficiency Economy can be applied to all levels, branches, and sectors of the economy. It is not necessarily limited to the agricultural or rural sectors, or even the financial, the real estate, and the international trade and investment sectors by using similar principles of emphasizing moderation in performance, reasonableness, and creating immunity for oneself and society.

Leading one's life according to the Sufficiency Economy

His Majesty the King really understands the conditions of Thai society. Therefore, in suggesting initiatives or delivering advice in various aspects he would also take into consideration the people's lifestyles and social conditions to prevent mental conflicts that may lead to conflicts in carrying out the operation.

Royal initiations in leading one's life according to the Sufficiency Economy

1. Adhere to economizing by cutting down expenses in all aspects and forego extravagances in leading one's life.
2. Adhere to pursuing one's occupation with decorum and honesty.
3. Stop contending for beneficial gains and using harsh methods in commercial competition.
4. Never cease to find a way to escape hardship by attempting to gain knowledge in order to increase one's income to the point of sufficiency.
5. Leading one's life by following the good path, avoiding the bad, and adhering to religious principles.



The New Theory

Examples of Sufficiency Economy

The New Theory is the most distinct concrete example of the application of Sufficiency Economy. His Majesty the King has initiated this philosophy to help farmers who usually suffer from the impact of natural disasters and external factors in their occupation to get survive in critical times, especially droughts, without too much hardship.

The risks farmers usually face are:

1. The risks involving the price of agricultural produce.
2. The risks involving price and dependence on modern production factors from abroad.
3. The risks involving water, dry spells, and droughts.
4. Others natural disasters and epidemics.
5. The risks involving the patterns of production
 - The risks involving plant diseases and pests
 - The risks involving the lack of manpower
 - The risk involving debts and loss of land

The New Theory is therefore a guideline or principle for the administration and management of land and water in farming on a small plot of land to achieve the highest benefit.



The importance of the New Theory

1. A small plot of land is managed and divided into distinctive proportions for the benefits of farmers, something which has never been done before.

2. There is a technical calculation of the amount of water to be stored in order to be sufficient for year-round farming.

3. There is a formal planning comprising three phases for minor farmers.

Phase 1

The land is divided into four parts with a ratio of 30:30:30:10.

The first 30% is designated for a pond to store rainwater during the rainy season while during the dry season it serves to supply water to grow crops and raise aquatic animals and plants.

The second 30% is set aside for rice cultivation during the rainy season for the family's daily consumption throughout the year to cut down on expenses and allow the farmers to be self-reliant.





ทฤษฎีใหม่

The third 30% is used for growing fruit and perennial trees, vegetables, field crops and herbs for daily consumption. If there is any surplus, it will be sold.

The last 10% is set aside for accommodation, animal husbandry, roads and other structures.

Phase 2

When the farmers have understood the principles and succeeded in applying them to their plots of land, the second phase can begin. The farmers should unite in the form of groups or cooperatives to carry out work in the areas of:

(1) Production (plant species, soil preparation, irrigation, etc.)

- ☆ Farmers must cooperate in the production of crops, starting from preparing the soil, obtaining plant species, fertilizers, water supply, etc. for cultivation.

(2) Marketing (rice drying space, silos, rice mills, the sale of crops)

- ☆ When the rice crops are harvested, there must be preparations in many areas to gain the highest profits from them: preparing a common drying space, silos, rice mills, as well as cooperating in selling the produce to obtain good prices and cut down on expenses.

(3) Living conditions (fish paste, fish sauce, food, clothing, etc.)

- ☆ At the same time farmers must maintain a certain degree of proper living with sufficient basic requisites such as food, fish paste, fish sauce, and clothing.

(4) Welfare (public health, loans)

- ☆ In each community there should be necessary welfare and services, such as a health center in time of sickness or a fund providing loans to be used to carry out activities in the community.

(5) Education (schools, scholarships)

- ☆ The community should play an active role in promoting education, for example, setting up an education fund for children in the community.

(6) Society and religion

- ☆ The community should be the center for social and mental development, with religion as the binding factor.



All the aforementioned activities must receive cooperation from all parties concerned whether government or private sector, as well as members of the community.

The New Theory



Phase 3



After the second phase, the farmers should move into the third phase by making contacts with banks or private companies to obtain funds to assist in investment or developing their quality of life. In this way, both farmers and banks or private companies will gain mutual benefits as follows.

- ★ Farmers can sell their rice at a high price (since they are not forced to sell cheaply)
- ★ Banks or private companies can buy rice for consumption at a low cost (by buying paddy

directly from the farmers and milling it themselves)

- ★ Farmers can buy consumer products at a low cost since they buy them together in large quantities (from cooperatives stores at a wholesale price)
- ★ Banks or private companies are able to disperse their personnel to carry out various activities for better results

Significant principles and methods

1. The New Theory is a production system based on Sufficiency Economy by which farmers can subsist at an economical level first, provided that the community must unite and cooperate in helping one another along the line of '*long khaek*' or mutual help tradition to cut down on labor expenses.
2. Since rice is the staple food consumed by every household, it is estimated that each family must grow rice on approximately 5 *rai* (8,000 square meters) of land to have enough rice for year-round consumption without having to buy it at an expensive price, thus enabling them to be self-reliant.
3. There must be a sufficient reserve of water to be used for cultivation in the dry season or during the dry spell. Therefore, it is necessary to set aside a part of the land to dig a pond on the principle that there must be enough water for cultivation the whole year round. According to His Majesty the King's calculation, to cultivate 1 *rai* (1,600 square meters) of land requires about 1,000 cubic meters of water. So, for growing 5 *rai* of rice and 5 *rai* of field crops or fruit trees (10 *rai* in all) there must be about 10,000 cubic meters of water per year.

Thus, on a premise that the land to be cultivated is 15 *rai*, it can be roughly divided into

- ★ 5 *rai* for rice field
- ★ 5 *rai* for field crops
- ★ 3 *rai* for a pond, 4 meters deep with a capacity to store about 19,000 cubic meters of water, the amount sufficient for use in the dry season
- ★ 2 *rai* for accommodation and other purposes, bringing the total up to 15 *rai*.
However, the size of the pond depends on the topography and the environment as follows:



เศรษฐกิจใหม่

- If the land is to be used for cultivation that relies on rainwater, then the pond should be deep to prevent water from evaporating too much, so there will be enough water for the whole year.
- If the land is in an irrigated area, then the pond can be deep or shallow, and narrow or wide as may be suitable, since there is a continual supply of water.



The reason for the pond is for the farmers to have water for use all year round on a regular basis (His Majesty calls this a 'regulator,' meaning a good control with a continual water circulation system for cultivation), especially in the dry season and during dry spells. However, it does not mean that farmers can grow off- season paddy since if the amount of water in the pond is insufficient, then water has to be conveyed from a nearby dam, if there is one, which may cause the water in the dam to be depleted. Farmers should grow rice in the rainy season. In the dry season or during dry spells they should use the stored water to the highest benefit agriculturally by growing crops suitable to the seasons in order to have other produce for consumption and also for sale all year round.

4. His Majesty's division of land to achieve the highest benefit has been calculated and considered from the rate of land tenure of 15 *rai* per household. However, farmers with less or more land can also apply the ratio of 30:30:30:10 to their land as follows.

The first 30% is used to dig a pond (where fish can be raised and aquatic plants such as morning glory can be grown). Above the pond, chicken coops can be built and along the banks of the pond perennial trees that do not need much water to subsist can also be grown.

The second 30% is used for rice farming.

The third 30% is used to grow field crops and orchard trees (fruit trees, perennial trees, trees whose wood can be used for general purposes, for firewood, or for construction, field crops, vegetables, and herbs).

The final 10% is for accommodation and other purposes (paths, levees, haystacks, space for drying compost, sheds, for mushroom culture, animal pens, flower and ornamental plants, and a kitchen garden).



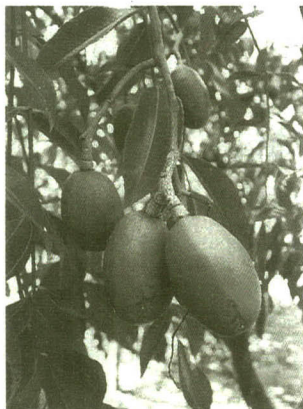
Nevertheless, the above ratio is only a rough formula or principle that can be changed or improved depending on the conditions of the terrain, the amount of rainfall, and the environment. For example, in the South where it rains constantly or in areas where water sources are available to refill the pond, the size of the pond can be reduced to make room for other uses.



The New Theory

5. There are several factors involved in carrying out the New Theory depending on the topography and the environment of each locality. Therefore, farmers should be advised by officials. The most significant thing is the cost of investment is rather high, especially for digging the pond. Farmers must receive help from the government, foundations, and the private sector.

6. While the pond is being dug, the topsoil which is fertile should be piled aside to be used for growing plants later on by spreading it over the lower level soil which is less fertile, or it can be otherwise utilized to build the edge of the pond or beds to grow fruit trees.



Examples of plants to be grown and animals to be raised

Fruit trees and perennial vegetables: mango, coconut, tamarind, jackfruit, *lamut* (chiko), orange, banana, custard apple, papaya, santol, *khae* (sesban), *marum* (horse-radish tree), *sadao* (neem tree), *khilek* (Thai copper pod), and *krathin* (acacia).

Herbaceous vegetables and flowers: sweet potato, taro, string bean, eggplant, jasmine, African marigold, bachelor's button, rose, *rak* (crown flower), and *son klin* (tuberose).

Mushroom: angel mushroom, straw mushroom, abalone mushroom

Herbs and spices: areca nut, betel vine, pepper, *buk* (Stanley's watertub), *bua bok* (Asiatic pennywort), ebony tree, *chumhet* (ringworm bush), vetiver grass, and vegetables such as basil, sweet basil, mint, *maenglak* (hairy basil), and lemon grass.

Wood for general purposes and firewood: bamboo, coconut, palm, wattle, makham thet (Manila tamarind), sakae (Combretaceae), thonglang (umbrella tree), chamchuri (rain tree), *krathin*, *sadao*, *khilek*, *pradu* (Leguminosae), *chingchan* (Leguminosae), and *yang na* (Dipterocarpaceae).

Field crops: corn, soya bean, peanut, *thua rae* (pigeon pea), sugarcane, manioc, castor oil plant, and kapok. Several field crops such as corn, soya bean, peanut, pigeon pea, sugarcane, and manioc can be harvested when they are still green and sold as vegetables at a higher price than when they are left to ripen.

Leguminosae and ground cover: pigeon pea, Hamada bean, African Leguminosae, native Leguminosae, Jack-bean, *khilek*, *krathin*, and mung bean. After they have been harvested, the plants can be ploughed over to nourish the soil.

Note: Various plants are more useful than others. When growing plants perennial plants should be given precedence since they need less maintenance in the long run and they give yields regularly all year round. Various species of perennial trees should be selected to give



ทฤษฎีใหม่

shade and moisture to dwelling places and the environment. The plants should be selected according to the conditions of the terrain, for example, eucalyptus should not be planted along the edge of the pond. Fruit trees should be grown instead.

Animals include:

Aquatic animals: common carp, tilapia nilotica, common silver barb, and catfish as a protein supplement. They can also be sold to earn extra income. In some areas frogs can be raised.

Pigs or chickens can be raised above the edge of the pond so that their excrement may be used to feed the fishes. Ducks may be raised in some areas.



๘๐ The benefits of the New Theory ๘๓

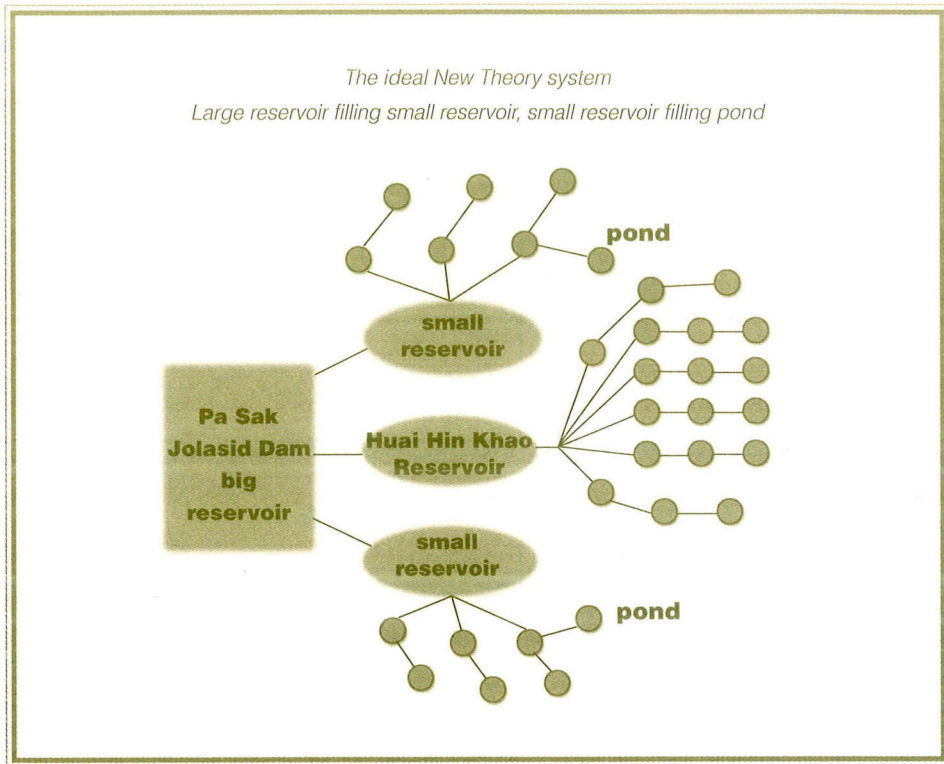
1. The people can live moderately at an economical level, without having to starve, and can be self-reliant according to the "Sufficiency Economy" philosophy.
2. In the dry season when water is scarce, the water stored in the pond can be used to grow vegetables that can thrive on a small amount of water without having to rely on the irrigation system.
3. In years when it rains in season with rainwater available all year round, the New Theory can earn income for the farmers who do not have to worry about expenses.
4. In case of floods, farmers can recuperate and help themselves to a certain degree without needing much assistance from the government, a saving on the budget in a way.

๘๐ The ideal New Theory ๘๓

The New Theory operated by relying on natural water sources or rainwater can be rather "precarious" since in years that rain is scarce the amount of water may be insufficient. Therefore, in order to realize the full potential of the New Theory it is necessary to have an efficient water detention pond with full capacity by having a large water source that is always able to refill the pond. For example, in the case of the experiment at the Royal-initiated Wat Mongkhol Chaipattana Development Project, Saraburi Province, His Majesty has suggested the following methods:

As seen the illustration, the small circles are ponds that farmers have dug according to the New Theory. When water is scarce in the dry season, they can draw water from these ponds for use. If there is not enough water in the ponds, they can get water from Huai Hin Khao Reservoir (small reservoir), from where water delivery pipelines have been laid down to the ponds dug in each plot of land. In this way, water is available for use the whole year round.

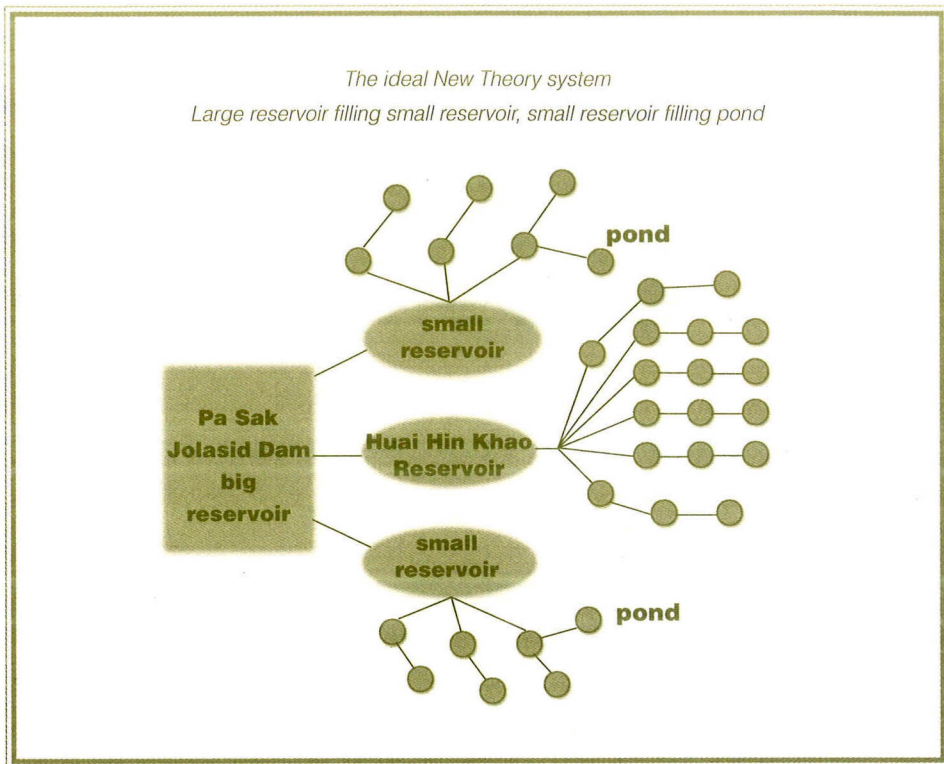
The New Theory



In case the amount of water used by farmers is considerable and the volume of water in Huai Hin Khao Reservoir (small reservoir) is insufficient, water may be conveyed from Pa Sak Jolasid Dam (big reservoir) to Huai Hin Khao Reservoir (small reservoir), which will help refill the volume of water in the farmers' ponds without their having to face the risk of water scarcity.

The system of water resources management initiated by His Majesty the King is able to render the most efficient use of water conveyed through the pipelines system to the plots of land by three to five times the average. This is because in the rainy season, besides the water in the reservoirs, there is also water stored in the farmers ponds, thereby increasing the amount of water hugely. The water in the reservoirs connected to the ponds will only serve as reserve water sources for replenition.

The New Theory



In case the amount of water used by farmers is considerable and the volume of water in Huai Hin Khao Reservoir (small reservoir) is insufficient, water may be conveyed from Pa Sak Jolasid Dam (big reservoir) to Huai Hin Khao Reservoir (small reservoir), which will help refill the volume of water in the farmers' ponds without their having to face the risk of water scarcity.

The system of water resources management initiated by His Majesty the King is able to render the most efficient use of water conveyed through the pipelines system to the plots of land by three to five times the average. This is because in the rainy season, besides the water in the reservoirs, there is also water stored in the farmers ponds, thereby increasing the amount of water hugely. The water in the reservoirs connected to the ponds will only serve as reserve water sources for replenition.



ทฤษฎีใหม่



๘ The Chaipattana Foundation New Theory Demonstration Farms ๘

Those interested may ask for advice and visit the New Theory demonstration farms at the following addresses:

1. The Project Development Office, the Chaipattana Foundation Office
Tel 0 2282 4475, fax 0 2282 3341
2. The Royal-initiated Wat Mongkhon Chaipattana Development Project, Saraburi Province
Tel/fax 0 3649 9181
3. The Royal-initiated Integrated Farming Demonstration Farm (the New Theory),
Amphoe Pak Tho, Ratchaburi
Tel/fax 0 3233 7407
4. Somdech Phra Sri Nagarindra Park Project. Cha-am Sub-district, Phetchaburi Province
Tel/fax 0 2359 4067
5. The New Theory Demonstration Project, Khao Wong Sub-district, Kalasin Province
Tel/fax 0 4385 9089
6. The New Theory Demonstration Project, Pak Thong Chai Sub-district, Nakhon Ratchasima
Province
Tel/fax 0 4432 5048



จัดทำโดย

สำนักงานมูลนิธิชัยพัฒนา อาคาร ๖๐๘ พระราชวังดุสิต เขตดุสิต กรุงเทพฯ ๑๐๓๐๐
โทร. ๐ ๒๒๘๒ ๔๔๒๕-๘ โทรสาร ๐ ๒๒๘๒ ๓๓๓๙
<http://www.chaipot.or.th>

ศูนย์ความรู้ (ศคร.)



BT19728

พิมพ์ที่ บริษัทอมรินทร์พริ้นติ้งแอนด์พับลิชชิ่ง จำกัด (มหาชน) ๖๕/๑๖ ถนนชัยพฤกษ์ เขตตลิ่งชัน กรุงเทพฯ ๑๐๑๗๐

โทร. ๐-๒๕๒๒-๙๐๐๐, ๐-๒๕๘๒-๑๐๑๐ โทรสาร ๐-๒๕๓๓-๒๖๙๒, ๐-๒๕๓๔-๑๓๘๕

E-Mail : info@amarin.co.th Homepage : <http://www.amarin.com>

พ.ศ. ๒๕๕๐