

สรุปย่อสำหรับผู้บริหาร

แผนแม่บท

เขตรักษาพันธุ์สัตว์ป่าเขาบรรทัด

จังหวัดสงขลา ตรัง พัทลุง และ สตูล



502.742

สถป

ด.3

กรมป่าไม้

แผนแม่บท
เขตรักษาพันธุ์สัตว์ป่าเขาบรรทัด
จังหวัดสงขลา ตรัง พัทลุง และ สตูล

2537



008517

502.742

สคพ

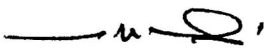
๓.3

**แผนแม่บทเขตรักษาพันธุ์สัตว์ป่าเขาบรรทัด
จังหวัดสงขลา/ตรัง/พัทลุง/สตูล**

ได้รับการพิจารณาอนุมัติให้ใช้เป็นแผนแม่บท
การจัดการพื้นที่เขตรักษาพันธุ์สัตว์ป่า
พ.ศ. 2538-2542

จัดทำโดย สถาบันวิจัยวิทยาศาสตร์และเทคโนโลยีแห่งประเทศไทย

พิจารณารับรองโดย



(นายระวีง รตะวังกุล)

หัวหน้าเขตรักษาพันธุ์สัตว์ป่าเขาบรรทัด



(นายมนตรี สนิทประชากร)

ผู้อำนวยการส่วนทรัพยากรที่ดินและป่าไม้

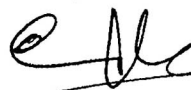
ตรวจรับรองโดย



(นายปราโมทย์ สาสวิเชียร)

ผู้อำนวยการส่วนอนุรักษ์สัตว์ป่า

อนุมัติให้ใช้โดย

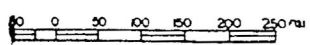


(นายพงษ์ เล่งอ)

อธิบดีกรมป่าไม้



- 1 กรุงเทพมหานคร
- 2 เขตภาคกลาง
- 3 เขตภาคเหนือ
- 4 เขตภาคตะวันออกเฉียงเหนือ
- 5 เขตภาคตะวันตก
- 6 เขตภาคเหนือตะวันตก
- 7 เขตภาคเหนือตะวันออก
- 8 เขตภาคตะวันตกกลาง
- 9 เขตภาคเหนือตะวันตก
- 10 เขตภาคตะวันตก
- 11 เขตภาคเหนือ
- 12 เขตภาคเหนือ
- 13 เขตภาคเหนือ
- 14 เขตภาคเหนือ



เขตรักษาพันธุ์สัตว์ป่าเขาบรรทัด
จังหวัดตรัง พัทลุง สตูล และสงขลา

คานา

เขตรักษาพันธุ์สัตว์ป่าเป็นพื้นที่คุ้มครอง (Protected area) ที่ได้จัดตั้งขึ้นตามพระราชบัญญัติสงวนและคุ้มครองสัตว์ป่า พ.ศ. 2503 และฉบับปรับปรุง พ.ศ. 2535 เพื่อคุ้มครองรักษาทรัพยากรธรรมชาติ ทั้งป่าไม้ สัตว์ป่า และภูเขา ให้คงความเป็นธรรมชาติ ขณะนี้กรมป่าไม้ได้ประกาศจัดตั้งเขตรักษาพันธุ์สัตว์ป่าแล้วจำนวน 36 แห่ง และอยู่ระหว่างดำเนินการจัดตั้งอีกหลายแห่ง จากความสำคัญของพื้นที่เขตรักษาพันธุ์สัตว์ป่า รัฐจึงได้บรรจุโครงการจัดทำแผนแม่บทการจัดการเขตรักษาพันธุ์สัตว์ป่าไว้ตั้งแต่แผนพัฒนาเศรษฐกิจและสังคมแห่งชาติ ฉบับที่ 6 (พ.ศ. 2530-2534) และแผนพัฒนาเศรษฐกิจและสังคมแห่งชาติ ฉบับที่ 7 (พ.ศ. 2535-2539) เพื่อให้ช่วยให้การจัดทำแผนแม่บทเพื่อเป็นแนวทางในการบริหารและการจัดการเขตรักษาพันธุ์สัตว์ป่า ที่เป็นระบบและมีประสิทธิภาพมากยิ่งขึ้น นอกจากนี้ กรมป่าไม้ยังได้จัดตั้งสำนักงานโครงการจัดทำแผนแม่บท และการจัดการพื้นที่อุทยานแห่งชาติเขตรักษาพันธุ์สัตว์ป่า (สอส.) ในปี พ.ศ. 2530 และหลังจากที่กรมป่าไม้ได้ปรับเปลี่ยนโครงสร้างการบริหาร จึงได้มีการจัดตั้งฝ่ายสำรวจและวางแผนการจัดการทรัพยากรธรรมชาติ ส่วนทรัพยากรที่ดินและป่าไม้ขึ้นเพื่อการรองรับการดำเนินงานโครงการดังกล่าว

สำหรับการจัดทำแผนแม่บทเขตรักษาพันธุ์สัตว์ป่าเขาบรทัดนี้ กรมป่าไม้ได้มอบหมายให้สถาบันวิจัยวิทยาศาสตร์และเทคโนโลยีแห่งประเทศไทย (วท.) โดยมีระยะเวลาดำเนินการทั้งสิ้น 14 เดือน เริ่มตั้งแต่ 11 มกราคม 2536 เป็นต้นไป

รายงานฉบับนี้เป็นรายงานฉบับสมบูรณ์ที่ วท. ได้จัดทำขึ้น ตามขอบเขตงานที่ได้รับมอบหมายและข้อเสนอแนะจากกรมป่าไม้ และคณะกรรมการโครงการจัดทำแผนแม่บทและการจัดการพื้นที่อุทยานแห่งชาติ เขตรักษาพันธุ์สัตว์ป่า โดยแบ่งออกเป็น 3 เล่ม คือ

เล่มที่ 1 รายงานแผนแม่บท : มีเนื้อหาเกี่ยวกับข้อมูลทั่วไปของเขตรักษาพันธุ์สัตว์ป่าเขาบรทัด กรอบการจัดการและแผนการจัดการแต่ละด้าน รวมทั้งงบประมาณในการดำเนินงาน และการนำแผนสู่การปฏิบัติ

(2)

เล่มที่ 2 ข้อมูลพื้นฐานที่ใช้ประกอบในการจัดทำแผน : ประกอบด้วยข้อมูลทางด้าน
นิเวศวิทยา ทางด้านเศรษฐกิจและสังคม การพักผ่อนหย่อนใจของประชาชน ทางด้านองค์กรและ
กฎหมาย และการแบ่งเขตพื้นที่จัดการ

เล่มที่ 3 สรุปย่อสำหรับผู้บริหาร

วท. หวังเป็นอย่างยิ่งว่า แผนแม่บทเขตรักษาพันธุ์สัตว์ป่าเขาบรรทัดฉบับนี้ จะเป็น
ประโยชน์ต่อกรมป่าไม้ ในการบริหารและจัดการเขตรักษาพันธุ์สัตว์ป่าเขาบรรทัด ให้บรรลุวัตถุประสงค์
ประสงค์ที่ได้ตั้งไว้

คำขอขอบคุณ

การจัดทำแผนแม่บทการจัดการเขตรักษาพันธุ์สัตว์ป่าเขาบรรทัดฉบับนี้ สำเร็จลุล่วงด้วยดี โดยได้รับความร่วมมืออย่างดียิ่ง จากสำนักงานโครงการจัดทำแผนแม่บทอุทยานแห่งชาติเขตรักษาพันธุ์สัตว์ป่า (สอส.) โดยมี ดร.ชุมพล กุลเกษม หัวหน้าสำนักงาน สอส. ในช่วงต้นหรือฝ่ายสำรวจและวางแผนการจัดการทรัพยากร ซึ่งมีคุณโรสภณ นาคะพันธ์ เป็นหัวหน้าในขณะนี้ รวมทั้งเจ้าหน้าที่ที่เกี่ยวข้องทุกท่าน ที่ให้ข้อคิดเห็นและจัดเตรียมข้อมูล เอกสารทางวิชาการ และการติดต่อประสานงานด้านต่าง ๆ นอกจากนี้ยังมีคุณระวีง รตะวังกุล หัวหน้าเขตรักษาพันธุ์สัตว์ป่าเขาบรรทัด ที่ให้ความช่วยเหลืออย่างดียิ่งในการเก็บรวบรวมข้อมูลในพื้นที่ รวมทั้งได้แนะนำสิ่งที่เป็นประโยชน์ในการจัดทำแผนแม่บทในครั้งนี้ ซึ่งคณะผู้ศึกษาของ วท. ใคร่ขอขอบคุณทุกท่านที่กล่าวข้างต้นเป็นอย่างสูงไว้ ณ โอกาสนี้ด้วย

นอกจากนี้คณะผู้ศึกษาของ วท. ใคร่ขอขอบพระคุณคณะกรรมการโครงการจัดทำแผนแม่บทและการจัดการพื้นที่อุทยานแห่งชาติเขตรักษาพันธุ์สัตว์ป่า ซึ่งมีคุณมนตรี สนิทประชากร ผู้อำนวยการส่วนทรัพยากรที่ดินและป่าไม้ เป็นประธานคณะกรรมการ และคณะกรรมการโครงการจัดทำแผนแม่บทและการจัดการพื้นที่อุทยานแห่งชาติเขตรักษาพันธุ์สัตว์ป่า ซึ่งมีท่านรองอธิบดีกรมป่าไม้ คุณวัฒนา แก้วกำเนิด เป็นประธานกรรมการ ที่ได้ให้ข้อเสนอแนะในการแก้ไขและปรับปรุงรายงานแผนแม่บทการจัดการเขตรักษาพันธุ์สัตว์ป่าเขาบรรทัดฉบับร่าง เพื่อให้เป็นแผนแม่บทที่มีความสมบูรณ์ และเป็นประโยชน์มากยิ่งขึ้นต่อการบริหารและจัดการเขตรักษาพันธุ์สัตว์ป่าเขาบรรทัด

ขณะเดียวกัน คณะผู้ศึกษาของ วท. ใคร่ขอขอบพระคุณหน่วยงานที่เกี่ยวข้องทั้งในจังหวัดสงขลา ตรัง พัทลุง และสตูล ที่ได้อนุเคราะห์ข้อมูลเพื่อประกอบในการจัดทำแผนแม่บทในครั้งนี้

ท้ายสุดนี้ คณะผู้ศึกษาของ วท. ใคร่ขอขอบพระคุณกรมป่าไม้ที่ได้ให้เกียรติมอบหมายให้ วท. ดำเนินการจัดทำแผนแม่บทเขตรักษาพันธุ์สัตว์ป่าเขาบรรทัดในครั้งนี้

คณะผู้ศึกษาของ วท.

(4)

คณะผู้ดำเนินงานจัดทำแผน

ผู้อำนวยการโครงการ	นายไชยยุทธ กลิ่นสุคนธ์
ผู้จัดการโครงการ	นายประมุข แก้วเนียม
ผู้ช่วยผู้จัดการโครงการ	นายมานพ อิศสระรีย์
กลุ่มวางแผนหลัก	นายประมุข แก้วเนียม นายมานพ อิศสระรีย์ นายอนุชา เล็กสกุลติก นายสุชาติ สัยละมัย นายวินิจ บัวชุม
กลุ่มศึกษาทรัพยากรธรรมชาติ	นายมานพ อิศสระรีย์ นายจารุจินต์ นภิตะภักดิ์ นายสุรชิต แวงโสธรณ์ นายนิเวช นาคี นายปรีชา ลือชา
กลุ่มศึกษาด้านการท่องเที่ยว	นายอนุชา เล็กสกุลติก น.ส. จีราวรรณ เขษฐตมเดชา นายไกรสร พริกทุ่ง
กลุ่มศึกษาด้านสังคมและเศรษฐกิจ	นายเชิดชัย นาคทิพวรรณ นางสิทธิดันต์ เล็กสกุลติก นายสงบ ธ. เชียงทอง นางศิริวรรณ อิศสระรีย์ นายไพจิตรต์ พ่วงโพธิ์

(5)

กลุ่มศึกษาทรัพยากรน้ำ

ดร. วีระพล แต่สมบัติ
นายวินิจ บัวชุม

กลุ่มศึกษาด้านองค์การบริหาร

นายสุชาติ ลัยละมัย

ประสานงานโครงการ

นางศิริวรรณ อีสสระรี่

กลุ่มจัดทำรายงาน

นางศิริวรรณ อีสสระรี่
นางรำไพ อยู่เจริญ
นางทัศนาศุภากรจิตติรักษ์
นางละม่อม อินทรกำแหง
นางถวิล พรหมณัณฑ์
นายศิริ คุรุทนนอม
นายไกรสร พริกทุ่ง

**สรุ่ยย่อสำหรัลผู้บริหาร
แผนแม่บท เขตรักษาพันธุ์สัตว์ป่า เขาบรรทัด
พ.ศ. 2538 - 2542**

สารบัญ

	หน้า
คำนำ	(1)
คำขอบคุณ	(3)
คณะผู้ดำเนินการจัดทำรายงาน	(4)
สารบัญเรื่อง	(6)
1. บทนำ	1
2. กรอบการจัดการเขตรักษาพันธุ์สัตว์ป่า เขาบรรทัด	3
2.1 คุณค่าและความสำคัญของเขตรักษาพันธุ์สัตว์ป่า เขาบรรทัด	3
2.2 ปัญหาของเขตรักษาพันธุ์สัตว์ป่า เขาบรรทัด	4
2.3 วัตถุประสงค์และเป้าหมายการจัดการ	6
2.4 เขตพื้นที่จัดการ (Management Zones)	7

สารบัญเรื่อง (ต่อ)

	หน้า
3. แผนการจัดการเขตรักษาพันธุ์สัตว์ป่า เขาบรรทัด พ.ศ. 2538-2542	10
3.1 แผนการจัดการทรัพยากรธรรมชาติ	10
3.1.1 เป้าหมาย	10
3.1.2 มาตรการ	10
3.2 แผนการป้องกันและปราบปราม	11
3.2.1 เป้าหมาย	11
3.2.2 มาตรการ	12
3.3 แผนการศึกษาวิจัย	13
3.3.1 เป้าหมาย	13
3.3.2 มาตรการ	13
3.4 แผนการพัฒนาโครงสร้างพื้นฐาน	16
3.4.1 เป้าหมาย	16
3.4.2 มาตรการ	17
3.5 แผนการพัฒนาและปรับปรุงชุมชนในและรอบ พื้นที่เขตรักษาพันธุ์สัตว์ป่า	18
3.5.1 เป้าหมาย	18
3.5.2 มาตรการ	18
3.6 แผนการเผยแพร่ประชาสัมพันธ์	19
3.6.1 เป้าหมาย	19
3.6.2 มาตรการ	19
3.7 แผนการบำรุงรักษาและจัดหาสิ่งก่อสร้าง และเครื่องมือเครื่องใช้	21
3.7.1 เป้าหมาย	21
3.7.2 มาตรการ	21

สารบัญเรื่อง (ต่อ)

	หน้า
3.8 แผนการพัฒนาระบบบริหาร	24
3.8.1 เป้าหมาย	24
3.8.2 มาตรการ	24
4. งบประมาณในการดำเนินงาน	29
5. การนำแผนสู่การปฏิบัติ	32
5.1 การอนุมัติแผน	32
5.2 การจัดทำแผนปฏิบัติการประจำปี	33
5.3 การประสานแผนการจัดการกับแผนพัฒนาระดับจังหวัด	34

สรุปย่อสำหรับผู้บริหาร
แผนแม่บท เขตรักษาพันธุ์สัตว์ป่า เขาบรทัด
พ.ศ. 2538 - 2542

1. บทนำ

เขตรักษาพันธุ์สัตว์ป่าเป็นพื้นที่คุ้มครอง (protected area) ประเภทหนึ่งที่กรมป่าไม้ได้จัดตั้งขึ้นตามพระราชบัญญัติสงวนและคุ้มครองสัตว์ป่า พ.ศ. 2503 และพระราชบัญญัติฉบับปรับปรุง ปี พ.ศ. 2535 เพื่อคุ้มครองรักษาทรัพยากรธรรมชาติทั้งป่าไม้ สัตว์ป่า และภูเขา ของบริเวณนี้ให้คงสภาพธรรมชาติ โดยมิถูกทำลายหรือเปลี่ยนแปลงและเพื่อให้พื้นที่ส่วนนี้เป็นแหล่งที่อยู่อาศัยของสัตว์ป่า เป็นแหล่งต้นน้ำลำธาร รวมทั้งเป็นแหล่งศึกษาวิจัยเพื่อมีความรู้และความเข้าใจเกี่ยวกับธรรมชาติเพื่อที่ประชาชนจะได้ใช้ประโยชน์ทรัพยากรธรรมชาติเหล่านั้นอย่างเหมาะสมและยั่งยืน

สำหรับเขตรักษาพันธุ์สัตว์ป่าเขาบรทัด ซึ่งตั้งอยู่ในบริเวณรอยต่อของ 4 จังหวัด ได้แก่ จังหวัดสงขลา ตรัง พัทลุง และสตูล ครอบคลุมเนื้อที่ประมาณ 791,976 ไร่ หรือ 1,267.16 ตารางกิโลเมตร ได้ประกาศจัดตั้งเป็นเขตรักษาพันธุ์สัตว์ป่า ในปี พ.ศ. 2518 เขตรักษาพันธุ์สัตว์ป่าแห่งนี้ตั้งอยู่บนเทือกเขาบรทัด ซึ่งแบ่งภาคีได้ออกเป็นฝั่งตะวันออกและฝั่งตะวันตก จุดสูงสุดของภูเขาบริเวณนี้มีความสูงประมาณ 1,350 เมตร จากระดับน้ำทะเลปานกลาง มีป่าดิบชื้นเป็นป่าชนิดเดียวของพื้นที่ส่วนนี้ โดยมีพรรณไม้ที่สำคัญได้แก่ หลุมพอ ยางไข่เขียว ตะเคียน ขานาง จำปา เป็นต้น นอกจากนี้มีสัตว์ป่าที่สำคัญหลายชนิด ได้แก่ เสือ หมี สมเสร็จ เลียงผา กระเจิง ลิง ค่าง และนกต่าง ๆ จากสภาพป่าที่สมบูรณ์เป็นแหล่งต้นน้ำที่สำคัญของทะเลสาบสงขลาและแหล่งต้นน้ำของเขื่อนขนาดเล็กจำนวนมาก นอกจากนั้นในเขตรักษาพันธุ์สัตว์ป่าเขาบรทัด มีน้ำตกและถ้ำที่เป็นแหล่งพักผ่อนหย่อนใจ และศึกษาธรรมชาติของประชาชนในท้องถิ่น ได้แก่ น้ำตกโตนแพรทอง น้ำตกไพรวัลย์ น้ำตกตะโหนด น้ำตกเขาช่อง น้ำตกสายรุ้ง น้ำตกโตนเต๊ะ น้ำตกธารปลิว น้ำตกวังสายทอง ถ้ำเจ็ดคต ถ้ำโถง และถ้ำเพชร ซึ่งน้ำตกและถ้ำดังกล่าวนี้ เป็นแหล่งพักผ่อนหย่อนใจที่สำคัญของแต่ละจังหวัดและได้รับการพัฒนามาเป็นลำดับ ในปีหนึ่งๆ มีผู้มาเข้าพักผ่อนเป็นจำนวนมาก จากการสำรวจของเขตรักษาพันธุ์สัตว์ป่าเขาบรทัดในปี พ.ศ. 2535 มีผู้เดินทางเข้ามาพักผ่อนที่น้ำตกไพรวัลย์ และน้ำตกโตนเต๊ะ ประมาณ 474,238 คน ปัญหาสำคัญของเขตรักษาพันธุ์สัตว์ป่าเขาบรทัด ได้แก่ การบุกรุกทำลายป่าไม้และล่าสัตว์จากประชาชนที่อาศัยอยู่ในเขตและโดยรอบ ประชาชนที่อาศัยอยู่ในเขตรักษาพันธุ์สัตว์ป่าฯ มี 2 หมู่บ้าน ได้แก่ บ้านตระ และ บ้านแคว้นพร้าว จำนวน 195 ครอบครัว

ความสำคัญและสภาพการณ์ดังกล่าว นับว่ามีความจำเป็นอย่างยิ่งที่จะต้องดำเนินการแก้ไขปรับปรุง และเพิ่มประสิทธิภาพการบริหารและจัดการให้ถูกต้องตามหลักวิชาการและดำเนินการเป็นการจริงจังและต่อเนื่อง และเพื่อให้สอดคล้องกับแผนพัฒนาเศรษฐกิจและสังคมแห่งชาติ ฉบับที่ 7 พ.ศ. 2535-2539 ที่ได้กำหนดโครงการจัดทำแผนแม่บทและจัดการอุทยานแห่งชาติและเขตรักษาพันธุ์สัตว์ป่าขึ้น กรมป่าไม้จึงได้กำหนดให้เขตรักษาพันธุ์สัตว์ป่าเขาบรทัดเป็นพื้นที่หนึ่งที่ได้รับ การจัดทำแผนแม่บท เพื่อให้บรรลุผลในการจัดการและการพัฒนาอย่างมีประสิทธิภาพและให้เกิดประโยชน์สูงสุดกับเขตรักษาพันธุ์สัตว์ป่าและกับประชาชนที่เกี่ยวข้องกับเขตรักษาพันธุ์สัตว์ป่าเขาบรทัด โดยแผนแม่บทฉบับนี้จะเป็นแนวทางในการบริหาร การจัดการ และการพัฒนา อันจะก่อให้เกิดประโยชน์ในด้านการอนุรักษ์ทรัพยากรธรรมชาติ การศึกษาวิจัย การพักผ่อนหย่อนใจและศึกษารธรรมชาติของประชาชนทั่วไป

2. การอบการจัดการเขตรักษาพันธุ์สัตว์ป่า เขาบรรทัด

2.1 คุณค่าและความสำคัญของเขตรักษาพันธุ์สัตว์ป่าเขาบรรทัด

เขตรักษาพันธุ์สัตว์ป่าเขาบรรทัด มีคุณค่าและความสำคัญ พอสรุปได้ดังต่อไปนี้

- 1) เป็นห้องปฏิบัติการที่ใช้เป็นสถานศึกษา การค้นคว้าหาความรู้ทางธรรมชาติของสังคมพืช สังคมสัตว์ป่า รวมทั้งการศึกษาทางด้านสังคมวิทยาและมนุษยวิทยาของชนเผ่าชาวกะเหรี่ยงที่ดำรงชีพแบบโบราณ ซึ่งการศึกษาค้นคว้าในเรื่องดังกล่าวนี้ได้ใช้พื้นที่ของเขตรักษาพันธุ์สัตว์ป่าเขาบรรทัดเป็นสถานที่ศึกษาวิจัย
- 2) เป็นแหล่งต้นน้ำลำธารที่สำคัญ จากการศึกษาทางด้านอุทกวิทยาพบว่า เขตรักษาพันธุ์สัตว์ป่าเขาบรรทัดเป็นแหล่งต้นน้ำของกลุ่มน้ำสำคัญ 5 กลุ่มน้ำ และแต่ละกลุ่มน้ำมีปริมาณน้ำท่ารายปีเฉลี่ยจากเขตรักษาพันธุ์สัตว์ป่าเขาบรรทัด รวมทั้งหมดประมาณ 2,039 ล้าน ลบ.ม.
- 3) เป็นแหล่งรวบรวมทางพันธุกรรมของพันธุ์พืช จากการตรวจเอกสารและสำรวจในพื้นที่พบว่า ในเขตรักษาพันธุ์สัตว์ป่าเขาบรรทัดมีพื้นที่พืชมีทั้งหมดจำนวน 488 ชนิด ซึ่งจัดอยู่ใน 94 วงศ์ โดยแยกออกได้ 5 กลุ่ม ได้แก่ กลุ่มตะไคร้เทียม (2 ชนิด) กลุ่มเฟิร์น (132 ชนิด) กลุ่มสน (1 ชนิด) กลุ่มพืชใบเลี้ยงคู่ (272 ชนิด) และกลุ่มพืชใบเลี้ยงเดี่ยว (81 ชนิด)
- 4) เป็นแหล่งที่อยู่ของสัตว์ป่านานาชนิด จากการตรวจเอกสารและสำรวจในพื้นที่พบว่าในเขตรักษาพันธุ์สัตว์ป่าทั้งหมดจำนวน 440 ชนิด แบ่งออกเป็นสัตว์เลี้ยงลูกด้วยนม 68 ชนิด สัตว์ปีก 238 ชนิด สัตว์สะเทินน้ำสะเทินบก 33 ชนิด และสัตว์เลื้อยคลาน 72 ชนิด และปลาน้ำจืด 29 ชนิด
- 5) เป็นแหล่งที่อยู่ของวัฒนธรรมโบราณของชนเผ่า "ชาวกะเหรี่ยง" หรือ "มอญ" ซึ่งเป็นชนเผ่าโบราณที่ดำรงชีพแบบธรรมชาติ ที่เหลืออยู่กลุ่มเดียวประมาณ 60 คน ในประเทศไทย บริเวณเขตรักษาพันธุ์สัตว์ป่าเขาบรรทัด จากสภาพดังกล่าวทำให้พื้นที่บริเวณนี้เป็นแหล่งความรู้ทางด้านสังคมวิทยาและมนุษยวิทยาของชนเผ่าโบราณแห่งหนึ่งของประเทศ

6) เป็นแหล่งพักผ่อนหย่อนใจและศึกษารธรรมชาติที่สำคัญของประชาชนในจังหวัดที่อยู่โดยรอบเขตรักษาพันธุ์สัตว์ป่าเขาบรรทัด โดยเฉพาะจังหวัดพัทลุงและจังหวัดตรัง ทั้งนี้เพราะมีน้ำตกและถ้ำที่สวยงามหลายแห่ง เช่น น้ำตกไพรวัลย์ น้ำตกลานหม่อมจ้อย น้ำตกแพรทอง น้ำตกสายรุ้ง น้ำตกรัตนเตชะ รวมทั้งถ้ำ เช่น ถ้ำโถง และถ้ำเจ็ดคต เป็นต้น จากสถิติซึ่งรวบรวมโดยเขตรักษาพันธุ์สัตว์ป่าเขาบรรทัด ในปี พ.ศ.2534 มีผู้มาพักผ่อนและศึกษารธรรมชาติในบริเวณน้ำตกดังกล่าวถึง 190,385 คน และเพิ่มขึ้นเป็น 474,238 คน ในปี พ.ศ.2535 ซึ่งเป็นเครื่องชี้ให้เห็นถึงความต้องการพื้นที่พักผ่อนหย่อนใจที่เป็นธรรมชาติเพิ่มขึ้นตามลำดับ

7) เป็นแหล่งควบคุมภูมิอากาศของพื้นที่ส่วนนี้ ทั้งนี้เพราะบริเวณเขตรักษาพันธุ์สัตว์ป่าเขาบรรทัดเป็นภูเขาสูงชันจุดสูงสุดประมาณ 1,350 ม.จากระดับน้ำทะเลปานกลาง มีป่าไม้เป็นป่าดิบชื้นที่อุดมสมบูรณ์ และวางตัวในแนวเหนือ-ใต้ ทำให้เป็นแนวชะลอน้ำของมรสุมตะวันออกเฉียงเหนือและมรสุมตะวันตกเฉียงใต้ จึงทำให้พื้นที่ส่วนนี้มีปริมาณฝนตกชุกชุกกว่าส่วนอื่นหรือพื้นที่ห่างไกลเขตรักษาพันธุ์สัตว์ป่าเขาบรรทัด ดังจะเห็นได้จากสถิติน้ำฝนในบริเวณโครงการชลประทานของกรมชลประทานพบว่า จุดที่อยู่ใกล้เขตรักษาพันธุ์สัตว์ป่ามีปริมาณน้ำฝนมากกว่าบริเวณที่อยู่ห่างออกไป

จากความสำคัญดังกล่าวข้างต้น ชี้ให้เห็นว่าเขตรักษาพันธุ์สัตว์ป่าเขาบรรทัดเป็นพื้นที่ที่มีค่าและความสำคัญหลาย ๆ ด้าน ที่ควรจะรักษาไว้เป็นธรรมชาติ การที่จะทำให้อถึงจุดนั้นได้มีความจำเป็นอย่างยิ่งที่จะต้องดำเนินการอย่างเป็นระบบ การปฏิบัติการอย่างจริงจังและต่อเนื่อง โดยความร่วมมือของประชาชน

2.2 ปัญหาของเขตรักษาพันธุ์สัตว์ป่าเขาบรรทัด

จากการศึกษาแต่ละด้าน สามารถบ่งชี้ปัญหาที่เกิดขึ้นในเขตรักษาพันธุ์สัตว์ป่าเขาบรรทัดได้ดังต่อไปนี้

1) ปัญหาจากการลักลอบตัดไม้และล่าสัตว์ ปัญหาดังกล่าวนี้มีอยู่ทั่วไป ไม่เพียงแต่เขตรักษาพันธุ์สัตว์ป่าเขาบรรทัด ทั้งนี้เพราะทั้งไม้และสัตว์ป่าเป็นสิ่งที่ต้องการของประชาชนโดยทั่วไปไม่เพียงแต่ผู้ที่อาศัยอยู่ภายในและโดยรอบเท่านั้น ดังจะเห็นได้จากจำนวนคดีที่เจ้าหน้าที่ของเขตรักษาพันธุ์สัตว์ป่าเขาบรรทัดสามารถจับได้ มีแนวโน้มเพิ่มขึ้นตามลำดับ ทั้ง ๆ ที่เจ้าหน้าที่ได้พยายามแก้ไขปัญหานี้เรื่องนี้อย่างจริงจัง

2) ปัญหาจากผู้มาพักผ่อนในเขตรักษาพันธุ์สัตว์ป่าเขาบรรทัด ปัญหาสำคัญในเรื่องนี้ ได้แก่ ขยะจากผู้มาพักผ่อนได้ทิ้งไว้ในบริเวณน้ำตก ซึ่งขยะที่ทิ้งไว้นั้นนอกจากจะสร้างความไม่สวยงามต่อผู้มาพบเห็นแล้ว ยังสร้างปัญหาให้แก่สัตว์ป่าที่กินขยะโดยเฉพาะพลาสติกเข้าไป จะทำให้สัตว์ป่าตายได้ ปัญหาดังกล่าวนี้เป็นปัญหาสำคัญของเขตรักษาพันธุ์สัตว์ป่าเขาบรรทัดที่จะต้องแก้ไขเป็นการด่วน โดยการจัดเตาเผาขยะในบริเวณแหล่งพักผ่อนหย่อนใจและกำหนดแนวปฏิบัติของผู้เข้ามาพักผ่อนด้วย

3) ปัญหาขาดแคลนบุคลากร เท่าที่เป็นอยู่ในขณะนี้เขตรักษาพันธุ์สัตว์ป่าเขาบรรทัดมีเจ้าหน้าที่ทั้งหมดเพียง 176 คน ในจำนวนนี้เป็นข้าราชการ 8 คน ลูกจ้างประจำ 44 คน และลูกจ้างชั่วคราว 124 คน ซึ่งบุคคลดังกล่าวนี้จะต้องดูแลพื้นที่ถึง 791,976 ไร่ หรือโดยเฉลี่ยประมาณ 4,500 ไร่/คน ซึ่งเป็นภาระที่มากเมื่อเทียบกับพื้นที่รับผิดชอบทั้งหมด ด้วยเหตุดังกล่าวทำให้มีการตัดไม้ ล่าสัตว์ และถางป่า มีอยู่ตลอดเวลา

4) ปัญหาขาดแคลนเครื่องมือเครื่องใช้โดยเฉพาะเครื่องมือสื่อสาร ซึ่งเป็นสิ่งจำเป็นในการดำเนินการเพื่อป้องกันการตัดไม้ ล่าสัตว์ และบุกรุกทำลายป่า รวมทั้งการจับกุมผู้กระทำผิด

5) การขาดแคลนงบประมาณ เป็นอีกปัญหาหนึ่งที่เขตรักษาพันธุ์สัตว์ป่าเขาบรรทัดประสบอยู่ ทั้งนี้เพราะงบประมาณที่ได้รับแต่ละปีไม่เหมาะสมกับปริมาณงานที่ต้องปฏิบัติ ตัวอย่างเช่นค่าเบี่ยงเสียงของเจ้าหน้าที่ตรวจป่า ซึ่งตามงบประมาณได้กำหนดให้ปฏิบัติงานในแต่ละเดือนเพียง 10 วันเท่านั้น ซึ่งน้อยมากเมื่อเทียบกับปริมาณของผู้ที่จ้างจะใช้ประโยชน์ในเขตรักษาพันธุ์สัตว์ป่าเขาบรรทัดทั้งการตัดไม้ ล่าสัตว์ และถางป่า ที่มีเพิ่มขึ้นตามลำดับ

6) ขาดแคลนข้อมูลของเขตรักษาพันธุ์สัตว์ป่าเขาบรรทัด เป็นอีกปัญหาหนึ่งที่ประสบอยู่ในขณะนี้ ทั้งนี้เพราะไม่มีการศึกษาวิจัยอย่างจริงจังว่า ในเขตรักษาพันธุ์สัตว์ป่าแห่งนี้มีอะไรอยู่บ้างและปริมาณเท่าไร ทั้งป่าไม้ สัตว์ป่า และผู้ที่อาศัยอยู่ในป่า ที่เป็นเช่นนี้เพราะเขตรักษาพันธุ์สัตว์ป่าเขาบรรทัด ขาดการสนับสนุนด้านงบประมาณการศึกษาวิจัย ขาดบุคลากรที่ทำหน้าที่ในเรื่องนี้ รวมทั้งขาดการประสานงานกับสถาบันวิชาการ เพื่อให้มาใช้พื้นที่เขตรักษาพันธุ์สัตว์ป่าเขาบรรทัด เป็นสถานที่ศึกษาวิจัย ซึ่งข้อมูลต่าง ๆ ที่ได้มานั้นจะนำมาใช้เพื่อการจัดการเขตรักษาพันธุ์สัตว์ป่าอย่างถูกต้องและตรงกับความจริงต่อไป

7) เขตรักษาพันธุ์สัตว์ป่าเขาบรทัด ตั้งอยู่ในพื้นที่ถึง 4 จังหวัด ได้แก่ จังหวัด สงขลา ตรัง พัทลุง และสตูล จึงก่อให้เกิดปัญหาในการปฏิบัติงานในบางครั้ง ทั้งนี้เพราะแต่ละ จังหวัดอาจมีนโยบายที่แตกต่างกันออกไป การปฏิบัติงานแตกต่างกัน ทำให้เป็นปัญหาสำหรับ เจ้าหน้าที่ของเขตรักษาพันธุ์สัตว์ป่าเขาบรทัด ที่จะนำนโยบายและแนวปฏิบัติของแต่ละจังหวัดมา ประสานกันเพื่อเป็นแนวปฏิบัติของเขตรักษาพันธุ์สัตว์ป่า แม้ว่าเขตรักษาพันธุ์สัตว์ป่าจะไม่ขึ้นอยู่กับ จังหวัด แต่ในทางปฏิบัติแล้ว การดำเนินการต่างๆ ต้องพึ่งพาหน่วยงานระดับจังหวัดเป็นอย่างมาก

8) ปัญหาความซ้ำซ้อนของการเข้าไปดำเนินการในพื้นที่ของหน่วยงานราชการด้วยกัน ดังจะเห็นได้จากกรมป่าไม้ ได้ประกาศเขตรักษาพันธุ์สัตว์ป่าเขาบรทัดในปี พ.ศ. 2518 ขณะเดียวกันกรมประมงสงเคราะห์ก็ได้ประกาศพื้นที่นคมสร้างตนเองพัฒนาภาคใต้ขึ้นเช่นเดียวกัน จากการประกาศใช้พื้นที่ของสองหน่วยงานดังกล่าวได้มีพื้นที่ซ้อนทับกันประมาณ 95,074 ไร่

จากความสับสนในการใช้พื้นที่ของสองหน่วยงานดังกล่าว ทำให้ราษฎรเข้าไป บุกรุกพื้นที่ ไม่เพียงแต่จะอยู่ในพื้นที่ที่มีปัญหาเท่านั้น แต่ยังได้บุกรุกเข้าไปภายในพื้นที่เขตรักษาพันธุ์ สัตว์ป่าเขาบรทัดเพิ่มขึ้นตามลำดับ

2.3 วัตถุประสงค์และเป้าหมายการจัดการ

การจัดการเขตรักษาพันธุ์สัตว์ป่าเขาบรทัด ในระยะของแผนการจัดการนี้ (พ.ศ. 2538-2542) มีวัตถุประสงค์ ดังต่อไปนี้

- 1) เพื่อคุ้มครองรักษาทรัพยากรธรรมชาติของเขตรักษาพันธุ์สัตว์ป่า ให้คงอยู่ใน สภาพธรรมชาติและอำนวยความสะดวกต่อสังคมสืบไป
- 2) ระดมความร่วมมือและการมีส่วนร่วมของประชาชนท้องถิ่นในการคุ้มครองรักษา และพัฒนาทรัพยากรธรรมชาติของเขตรักษาพันธุ์สัตว์ป่า
- 3) สร้างเสริมความรู้ ความเข้าใจ เกี่ยวกับคุณค่าความสำคัญของเขตรักษาพันธุ์ สัตว์ป่าแก่เยาวชนและประชาชน
- 4) พัฒนาระบบบริหารให้มีประสิทธิภาพสูงขึ้นต่อการที่จะดำเนินงานตามภารกิจที่ กำหนด

เป้าหมายในระยะ 5 ปี (ปี 2538-2542) มีดังต่อไปนี้

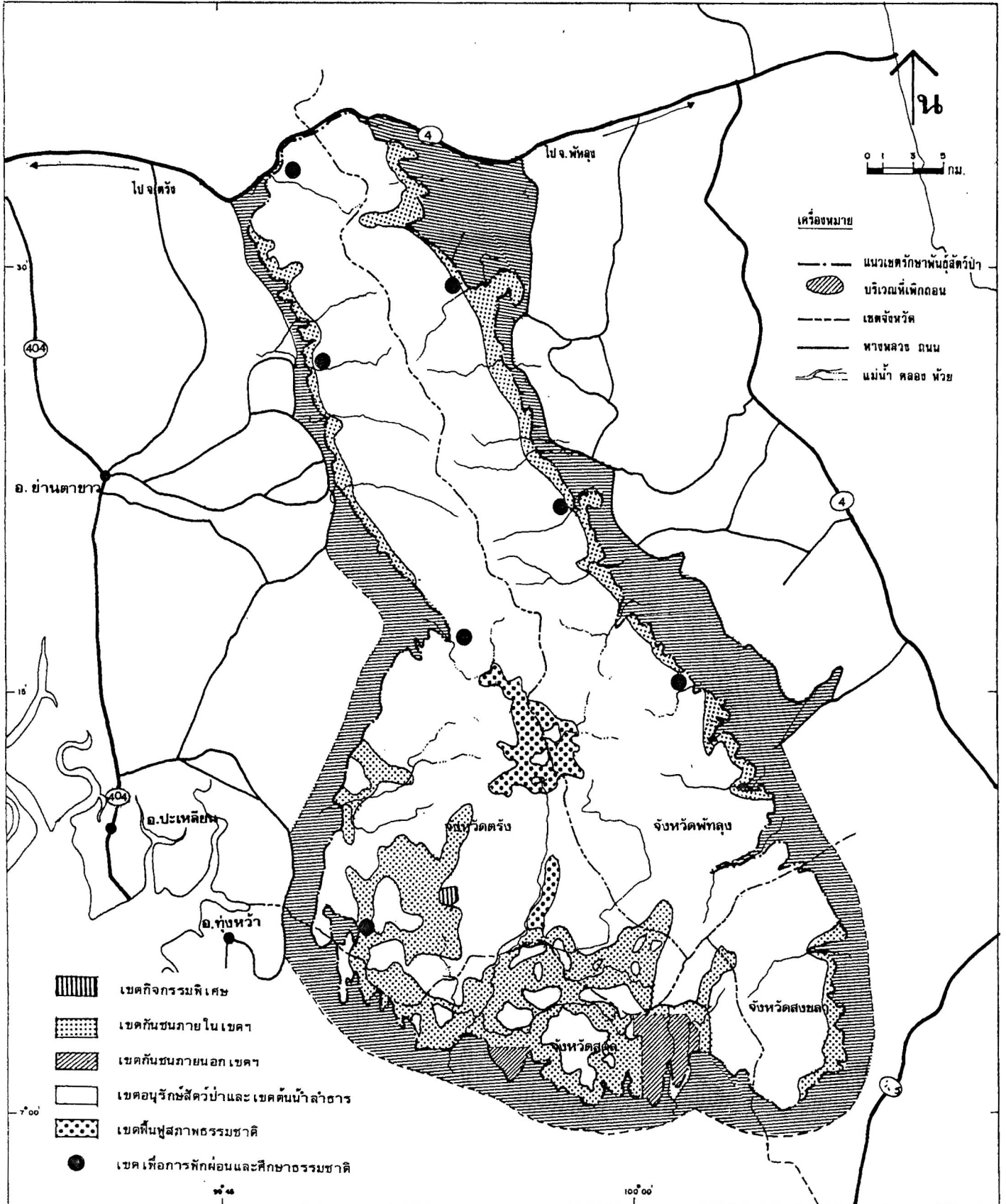
- 1) จัดทำเครื่องหมายแนวเขตโดยรอบของเขตรักษาพันธุ์สัตว์ป่า รวมทั้งการปรับปรุงแนวเขตสำหรับพื้นที่กันออกและการผนวกพื้นที่เข้าอยู่ในเขตรักษาพันธุ์สัตว์ป่า
- 2) จัดตั้งหน่วยพิทักษ์ป่าให้ครบทั้ง 14 หน่วย รวมทั้งจัดเจ้าหน้าที่และเครื่องมือเครื่องใช้ให้พอตามความต้องการ
- 3) ปรับปรุงแหล่งศึกษาธรรมชาติ บริเวณน้ำตกไพรวัลย์ น้ำตกหม่อมจ้อย น้ำตกรัตนพรทอง น้ำตกสายรุ้ง และน้ำตกรัตนเตชะ ให้มีสิ่งอำนวยความสะดวกแก่ผู้เข้ามาพักผ่อนหย่อนใจ และศึกษาธรรมชาติ รวมทั้งการจัดระบบการใช้พื้นที่ในบริเวณนี้
- 4) จัดตั้งคณะกรรมการป่ากันชนในทุกหมู่บ้านที่ตั้งอยู่โดยรอบเขตรักษาพันธุ์สัตว์ป่า จำนวน 54 หมู่บ้าน 58 กลุ่ม รวมทั้งในการกำหนดหน้าที่และแนวปฏิบัติ
- 5) จัดตั้งหน่วยงานประชาสัมพันธ์ของเขตรักษาพันธุ์สัตว์ป่า รวมทั้งจัดหาเจ้าหน้าที่และเครื่องมือเครื่องใช้ให้พอตามความต้องการ

2.4 เขตพื้นที่จัดการ (Management Zones)

เขตพื้นที่จัดการของเขตรักษาพันธุ์สัตว์ป่าเขานบรรทัด ตามแผนแม่บทที่กำหนดขึ้นตามสภาพของทรัพยากร ลักษณะทางกายภาพและสภาพการใช้ที่เป็นอยู่ ซึ่งสามารถจำแนกออกได้เป็น 6 เขตด้วยกัน (ดังรูปที่ 1) ได้แก่

(1) เขตอนุรักษ์สัตว์ป่าและต้นน้ำลำธาร (Nature reserve zone) เป็นพื้นที่ที่มีสังคมพืชและป่าไม้สมบูรณ์ ควรแก่การอนุรักษ์ไว้เพื่อเป็นที่อยู่ของสัตว์ป่าและแหล่งต้นน้ำลำธาร ซึ่งพื้นที่เขตนี้ไม่ยอมให้มีการใช้ประโยชน์ใด ๆ นอกจากจะปล่อยให้ป่าเป็นธรรมชาติเพื่อมิให้เกิดการรบกวนต่อการเป็นอยู่ของสัตว์ป่า

(2) เขตเพื่อการพักผ่อนและศึกษาธรรมชาติ (Recreation zone) โดยหน้าที่ของเขตรักษาพันธุ์สัตว์ป่าไม่ยอมให้มีการใช้พื้นที่เพื่อการพักผ่อนหย่อนใจหรือเพื่อการท่องเที่ยว แต่ในความเป็นจริงแล้วเขตรักษาพันธุ์สัตว์ป่าเขานบรรทัด มีน้ำตกและถ้ำที่สวยงามหลายแห่ง และปัจจุบันได้มีประชาชนเข้าไปพักผ่อนจำนวนมาก รวมทั้งแต่ละจังหวัดได้จัดสรรงบประมาณ เพื่อพัฒนาแหล่งพักผ่อนหย่อนใจที่อยู่ในเขตรักษาพันธุ์สัตว์ป่า เพื่อรองรับความต้องการของประชาชน



รูปที่ 1 เขตการจัดการเขตรักษาพันธุ์สัตว์ป่าเขาบรรทัด

การจัดทำแผนการจัดการ
เขตรักษาพันธุ์สัตว์ป่าเขาบรรทัด
จังหวัดตรัง พัทลุง สตูล และสงขลา

(3) เขตฟื้นฟูสภาพธรรมชาติ (Recovery zone) เป็นบริเวณพื้นที่ป่าเสื่อมโทรมจากการถูกบุกรุก เมื่อผู้ยึดครองพื้นที่ดังกล่าวอพยพออกไปมีความจำเป็นที่จะต้องฟื้นฟูพื้นที่เหล่านั้นให้กลับคืนสู่ความเป็นธรรมชาติดั้งเดิม พื้นที่ส่วนนี้ได้แก่ บริเวณบ้านตระ และบ้านแคมชะพำ

(4) เขตกิจกรรมพิเศษ (Special use zone) เป็นบริเวณที่จำแนกไว้เพื่อรองรับกิจกรรมบางอย่างของประชาชนที่ขัดต่อหลักการจัดการเขตรักษาพันธุ์สัตว์ป่า แต่ไม่สามารถจัดขวางได้ พื้นที่ส่วนนี้ได้แก่ พื้นที่ท่าเหมืองแร่แบไรท์ มีอยู่ 2 แปลง ตามพระทนต์บัตรเลขที่ 14674/11538 และ 14675/11539 มีเนื้อที่รวมกัน 594 ไร่ 3 งาน 53 ตารางวา

(5) เขตพื้นที่กันชน (Buffer area) เป็นพื้นที่โดยรอบเขตรักษาพันธุ์สัตว์ป่าเขาบรรทัด ซึ่งมีเนื้อที่มากน้อยแค่ไหนนั้นขึ้นอยู่กับลักษณะทางกายภาพที่เห็นได้ชัดในพื้นที่โดยเฉพาะถนนที่อยู่ใกล้แนวเขตรักษาพันธุ์สัตว์ป่าเขาบรรทัดมากที่สุดเป็นพื้นที่กันชน ทั้งนี้อยู่บนแนวความคิดว่าการป้องกันการบุกรุกทำลายป่าและล่าสัตว์ป่าไม่สามารถจะบรรลุได้ถ้าชาวบ้านโดยรอบไม่ให้ความร่วมมือ ฉะนั้นหมู่บ้านที่อยู่ในพื้นที่ส่วนนี้เป็นพื้นที่ปฏิบัติการของเขตรักษาพันธุ์สัตว์ป่าเขาบรรทัดที่จะให้ความรู้ ทำความเข้าใจกับชาวบ้านให้เห็นความสำคัญของเขตรักษาพันธุ์สัตว์ป่า การจัดตั้งคณะกรรมการป่ากันชนขึ้นในแต่ละหมู่บ้านเพื่อป้องกันการบุกรุกทำลายป่าและสัตว์ป่า โดยเน้นหมู่บ้านที่อยู่ติดกับแนวเขตเป็นสำคัญซึ่งมีอยู่ทั้งหมด 54 หมู่บ้าน แบ่งเป็น 58 กลุ่ม รวมทั้งการให้การช่วยเหลือทางด้านการทำมาหากินของชาวบ้าน โดยเฉพาะทางด้านการเพาะปลูก

3. แผนการจัดการเขตรักษาพันธุ์สัตว์ป่า เขาบรรทัด พ.ศ. 2538-2542

3.1 แผนการจัดการทรัพยากรธรรมชาติ

3.1.1 เป้าหมาย

- 1) เพิ่มปริมาณสัตว์ป่าในพื้นที่เขตรักษาพันธุ์สัตว์ป่าเขาบรรทัด
- 2) ขยายพื้นที่อยู่อาศัยและแหล่งอาหารของสัตว์ป่าอีก 62,000 ไร่
- 3) พื้นฟูสภาพธรรมชาติที่เสื่อมโทรมและถิ่นที่อยู่ของสัตว์ป่า ในพื้นที่ 41,159 ไร่
- 4) พัฒนาสภาพภูมิทัศน์ในแหล่งศึกษาธรรมชาติ 9 แห่ง
- 5) จัดการขยะมูลฝอยในแหล่งศึกษาธรรมชาติ
- 6) ติดตามการเปลี่ยนแปลงการใช้ที่ดินในเขตรักษาพันธุ์สัตว์ป่าฯ และพื้นที่กันชน

3.1.2 มาตรการ

1) เพาะเลี้ยงสัตว์ป่าที่สามารถเพาะเลี้ยงได้ เพื่อปล่อยกลับคืนสู่พื้นที่ อันเป็นการเพิ่มปริมาณของสัตว์ป่าในเขตฯ ให้สมบูรณ์ยิ่งขึ้น ชนิดสัตว์ป่าที่เป็นสัตว์ประจำถิ่นที่สามารถเพาะเลี้ยงและขยายพันธุ์ได้ เช่น กวางป่า เก้ง กระเจิง เลียงผา ไก่ฟ้า นกหัวว่า นกชนหิน ฯลฯ

2) จัดทำแผนที่สภาพการใช้ที่ดิน และการเปลี่ยนแปลงของเขตรักษาพันธุ์สัตว์ป่าเขาบรรทัด เพื่อติดตามผลการป้องกันและปราบปรามการบุกรุก แผ้วถาง ยึดถือครอบครอง พื้นที่ป่าไม้ของเขตฯ โดยดำเนินการทุก ๆ 3 หรือ 5 ปี แหล่งข้อมูลได้มาจากการจัดหาและแปลภาพถ่ายจากดาวเทียมสำรวจทรัพยากร การสำรวจโดยการบินตรวจสอบสภาพป่าเป็นระยะ ๆ ตามแผนการบินของกระทรวงเกษตรและสหกรณ์ และจากการสำรวจและลาดตระเวนของชุดลาดตระเวนของหน่วยพิทักษ์ป่าต่าง ๆ

3) ปลูกเสริมป่าในพื้นที่สภาพธรรมชาติเสื่อมโทรม เพื่อฟื้นฟูสภาพธรรมชาติและถิ่นที่อยู่อาศัยของสัตว์ป่า ซึ่งมีเนื้อที่ประมาณ 41,159 ไร่ โดยการส่งเสริมและประยุกต์ระบบวนเกษตร หรือเกษตรธรรมชาติ/เกษตรยั่งยืน/เกษตรทางเลือก วิธีการปลูกเน้นการปลูกเสริมหรือแทรกตามที่ว่างระหว่างต้นไม้เดิมโดยไม่ต้องโค่นทิ้ง ปลูกคละชนิดกันในพื้นที่ผืนใหญ่โดยวิธีประชาอาสา หรือปลูกเสริมปรับปรุงต้นน้ำในที่ลาดชันที่ถูกแผ้วถาง ชนิดไม้ที่ควรส่งเสริมปลูก เช่น

หลุมพอ ยาง ตะเคียน สะเดาข้าง มะไฟ สะท้อน มะปริง สะตอ เหยียง เนียง เงาะ ทุเรียน
กลางสาด ขนุน เป็นต้น

4) ดำเนินการผนวกพื้นที่บริเวณป่าเขาทางด้านทิศตะวันออกเฉียงใต้ ของเขตรักษา
พันธุ์สัตว์ป่าเขาบรรทัด เนื้อที่ประมาณ 62,000 ไร่ ได้แก่ เขาเขียว เขาหลวง ดวนรง และ
เขาวัง เป็นเขตรักษาพันธุ์สัตว์ป่า เพื่ออนุรักษ์สภาพธรรมชาติที่มีความสำคัญเป็นแหล่งต้นน้ำลำธาร
ไว้และขยายพื้นที่หาอาหารและอยู่อาศัยของสัตว์ป่า

5) เพาะชำกล้าไม้ เพื่อใช้ประโยชน์ในการฟื้นฟูสภาพธรรมชาติและดินที่อยู่อาศัย
ของสัตว์ป่า เป็นสื่อในการประชาสัมพันธ์และระดมความร่วมมือจากประชาชนในการฟื้นฟูธรรมชาติ
เช่น ตามโครงการปลูกเสริมป่าแบบประชารัฐ เป็นต้น ชนิดไม้ที่เพาะชำ ควรเป็นไม้ในดิน
เช่น หลุมพอ ยาง ตะเคียน สะเดาข้าง สวาดดำ จำปี จำปา ฯลฯ

6) การพัฒนาแหล่งธรรมชาติเพื่อการศึกษาและพักผ่อนหย่อนใจ โดยกำหนดระดับ
การรองรับการท่องเที่ยวของแหล่ง กำหนดเขตย่อยในการจัดการแต่ละแหล่ง (เขตบริการ เขต
พักผ่อนหย่อนใจ เขตธรรมชาติศึกษา เขตอนุรักษ์) จัดวางผังบริเวณและจัดสิ่งอำนวยความสะดวก
จัดสื่อความหมายธรรมชาติและกำหนดข้อห้ามต่าง ๆ

7) จัดการขยะมูลฝอยในแหล่งศึกษาธรรมชาติของเขตรักษาพันธุ์สัตว์ป่าเขาบรรทัด

3.2 แผนการป้องกันและปราบปราม

3.2.1 เป้าหมาย

1) ดำเนินการคุ้มครองรักษาทรัพยากรธรรมชาติของเขตรักษาพันธุ์สัตว์ป่าเขาบรรทัด
โดยการจัดตั้งหน่วยพิทักษ์ป่าให้ครบ 14 หน่วย และปรับปรุงหน่วยเดิม 5 แห่งให้สมบูรณ์ พร้อมทั้ง
จัดให้มีชุดลาดตระเวนตรวจตรา

2) อพยพราษฎรบ้านตระ 217 ครอบครัว ออกจากเขตรักษาพันธุ์สัตว์ป่าเขา
บรรทัด โดยจ่ายค่าชดเชยพืชอาสิน

3) จัดทำเครื่องหมายแสดงแนวเขตรักษาพันธุ์สัตว์ป่า และปรับปรุงแนวขอบเขต
ด้านทิศใต้ให้ชัดเจน

3.2.2 มาตรการ

1) สำรวจ รั้ววัด บั๊กหลักแสดงแนวเขตรักษาพันธุ์สัตว์ป่าเขาบรรทัด ในท้องที่จังหวัดสตูล

2) จัดทำป้ายสังกะสี ขนาด 4x20 นิ้ว เขียนข้อความ "เขตรักษาพันธุ์สัตว์ป่า" ติดตามจุดสังเกตต่าง ๆ โดยรอบแนวเขต ทุกระยะประมาณ 250 เมตร เว้นจุดที่บั๊กหลักเขตเฉลี่ยกิโลเมตรละ 2 ป้าย ระยะทาง 420 กิโลเมตร รวม 840 ป้าย

3) พัฒนาและจัดตั้งหน่วยพิทักษ์ป่า เพื่อทำหน้าที่ป้องกัน ปราบปรามการกระทำผิดกฎหมายป่าไม้ให้ครบสมบูรณ์ จำนวน 14 หน่วย โดยพิจารณาจากสภาพปัญหาการบุกรุก ลักลอบทำลายทรัพยากรธรรมชาติของเขตรักษาพันธุ์สัตว์ป่า การกระจายตัวของชุมชนโดยรอบ และพื้นที่รับผิดชอบของหน่วยพิทักษ์ป่าที่จัดตั้งไปแล้ว ซึ่งจะช่วยให้เจ้าหน้าที่ของเขตรักษาพันธุ์สัตว์ป่าสามารถประสานการดำเนินงานเป็นตรงข่ายที่สมบูรณ์

หน่วยพิทักษ์ป่า ที่เสนอพัฒนาให้สมบูรณ์ มีลำดับดังนี้

- สำนักงานเขตรักษาพันธุ์สัตว์ป่าเขาบรรทัด บ้านนาง
- หน่วยพิทักษ์ป่าบ้านตะโหมด
- หน่วยพิทักษ์ป่าบ้านพุด
- หน่วยพิทักษ์ป่าบ้านโดน
- หน่วยพิทักษ์ป่าเขาช่อง

หน่วยพิทักษ์ป่า ที่เสนอจัดตั้งเพิ่ม มีลำดับดังนี้

- หน่วยพิทักษ์ป่าบ้านทุ่งนารี อำเภอป่าบอน จังหวัดพัทลุง
- หน่วยพิทักษ์ป่าในบริเวณพื้นที่ผนวกเพิ่ม 2 หน่วย

4) จัดชุดลาดตระเวน โดยให้หน่วยพิทักษ์ป่าทุกหน่วยดำเนินการในเรื่องนี้ หน่วยละ 1 ชุด และชุดลาดตระเวนส่วนกลางหรือสายตรวจของสำนักงานเขตรักษาพันธุ์สัตว์ป่าฯ อีก 1 ชุด เพื่อเสริมระบบป้องกันและปราบปรามการกระทำผิดกฎหมายสงวนและคุ้มครองสัตว์ป่าและกฎหมายป่าไม้ให้สมบูรณ์ การดำเนินการควรจัดแบ่งกำลังคนให้เหมาะสมหมุนเวียนกันไป โดยชุด

ลาดตระเวนชุดหนึ่ง ๆ ประกอบด้วย พนักงานเจ้าหน้าที่ 7 คน ทำหน้าที่สายตรวจ 6 คน จัปรอด 1 คน มีเวลา ปฏิบัติงาน 15 วันต่อเดือน

5) ดำเนินการอพยพราษฎร จำนวน 217 ราย ในท้องที่บ้านตระ หมู่ที่ 2 ตำบลปะเหลียน ออกจากเขตรักษาพันธุ์สัตว์ป่าเขาบรรทัด โดยจ่ายค่าชดเชยพืชอาสินให้ตามจำนวนพืชผลที่ปลูก ทั้งที่ดำเนินการในรูปคณะกรรมการ ที่ประกอบด้วย กองทัพนาคที่ 4 จังหวัดตรัง จังหวัดพัทลุง จังหวัดสตูล สำนักงานป่าไม้เขตสงขลาและเขตรักษาพันธุ์สัตว์ป่าเขาบรรทัด พื้นที่หลังจากอพยพราษฎรออกแล้ว ดำเนินการฟื้นฟูให้กลับคืนสู่สภาพธรรมชาติ

3.3 แผนการศึกษาวิจัย

3.3.1 เป้าหมาย

- 1) ดำเนินการสำรวจ ศึกษา วิจัย เกี่ยวกับสภาพธรรมชาติและสังคม วัฒนธรรมของเขตรักษาพันธุ์สัตว์ป่าเขาบรรทัด
- 2) จัดตั้งห้องสมุด รวบรวมผลการสำรวจ ศึกษาที่เกี่ยวข้อง
- 3) ประสานการดำเนินการสำรวจ ศึกษา วิจัย กับสถาบันที่เกี่ยวข้อง

3.3.2 มาตรการ

การสำรวจ ศึกษา วิจัย มีเป้าหมายเพื่อประมวลความรู้พื้นฐานด้านต่าง ๆ เกี่ยวกับทรัพยากรธรรมชาติของเขตรักษาพันธุ์สัตว์ป่าเขาบรรทัด สำหรับกำหนดระบบคุ้มครองป้องกันรักษาทรัพยากร การเพิ่มความสมบูรณ์ของสังคมพืชป่าไม้และสัตว์ป่า การปรับปรุงสภาพภูมิทัศน์ของแหล่งศึกษาธรรมชาติ และการดำเนินการให้การศึกษากับประชาชนเกี่ยวกับธรรมชาติให้มีประสิทธิภาพยิ่งขึ้น

สำหรับประเด็นการสำรวจ ศึกษา วิจัย ที่จำเป็นเพื่อเพิ่มพูนความรู้ความเข้าใจเกี่ยวกับเขตฯ อันจะเป็นประโยชน์ต่อการวางแผนจัดการในระยะต่อไป มีลำดับดังนี้

ด้านพืช

- 1) สสำรวจชนิด ปริมาณของพันธุ์พืช การเจริญเติบโต การสืบต่อพันธุ์ตามธรรมชาติ โครงสร้างของสังคมพืช ฯลฯ
- 2) สสำรวจ ศึกษา ถิ่นที่อยู่ นิเวศวิทยา กำลังผลิตของสะตอ หวาย และของป่าอื่นๆ ที่ประชาชนนิยมเก็บหา
- 3) สสำรวจ ศึกษา พืชอาหารสัตว์ป่าและการขยายพันธุ์เพื่อเพิ่มปริมาณ
- 4) จัดทำทะเบียนประวัติ ศึกษาการเจริญเติบโต การขยายพันธุ์ นิเวศวิทยาของพันธุ์หวายที่นำมาปลูกเสริมไว้ที่น้ำตกรัตนเตี้ย

ด้านสัตว์ป่า

- 1) สสำรวจสถานภาพ ปริมาณประชากร ถิ่นที่อยู่และวงจรชีวิตของสัตว์ป่า ชนิดที่สำคัญในเขตรักษาพันธุ์สัตว์ป่าเขาบรรทัด เช่น ช้างป่า เสือลายเมฆ เสือดาว เสือโคร่ง สมเสร็จ ไก่ฟ้าหน้าเขียว นกยูง และ นกกระทาดงบักซ์ไต้ เป็นต้น
- 2) การเพาะพันธุ์และขยายพันธุ์สัตว์ป่าเพื่อปล่อยคืนสู่พื้นที่ เช่น กระเจง กวางป่า เก้ง เลียงผา นกชนหิน ไก่ฟ้า นกหว้า เป็นต้น
- 3) การสร้างเสริมแหล่งอาหารสัตว์ป่า

ด้านทรัพยากรกายภาพ

- 1) การสำรวจ จัดทำแผนที่ การเปลี่ยนแปลงการใช้ที่ดินในเขตรักษาพันธุ์สัตว์ป่าเขาบรรทัดและพื้นที่กันชน ทรัพยากรภาพถ่ายจากดาวเทียม การสำรวจโดยการบินตรวจสอบสภาพป่า และการสำรวจภาคพื้นดิน

ด้านเศรษฐกิจ-สังคม

1) สํารวจคุณลักษณะ พฤติกรรม ความสนใจและความต้องการของผู้มาเที่ยวชม
ศึกษารัฐสภา เขตรักษาพันธุ์สัตว์ป่า เขาบรรทัด

2) สํารวจ ติดตาม สภาวะทางเศรษฐกิจ-สังคม ของประชาชนที่เกี่ยวข้องกับ
เขตรักษาพันธุ์สัตว์ป่า เขาบรรทัด โดยเฉพาะการดำเนินงานของคณะกรรมการป่ากันชน

ด้านประวัติศาสตร์ โบราณคดี มานุษยวิทยา

1) วิจัยเชิงสำรวจเกี่ยวกับ วิถีชีวิตของชนพื้นเมือง คือ เงาะซาไก ในเขตรักษา
พันธุ์สัตว์ป่า เขาบรรทัด

มาตรการในการดำเนินงานข้างต้น ประกอบด้วย

1) กำหนดและจัดวางแปลงตัวอย่างถาวร ขนาด 100 x 100 ตร.ม. ในสังคม
พืชป่า ให้กระจายทั่วพื้นที่ โดยอาจมอบหมายให้ศูนย์พิทักษ์ป่าแต่ละแห่งดำเนินการ รวมทั้งสำนัก
งานเขตฯ ซึ่งจะทําให้มีจำนวนแปลงตัวอย่างรวมประมาณ 5 แปลง

จัดให้มีเจ้าหน้าที่ประจำติดตามตรวจวัดตัวแปรค่าต่าง ๆ ตามที่จะกำหนดขึ้น
อย่างต่อเนื่อง สําหรับเป็นข้อมูลพื้นฐานของเขตรักษาพันธุ์สัตว์ป่า เขาบรรทัด

2) กำหนดให้เขตรักษาพันธุ์สัตว์ป่า เขาบรรทัด ทำหน้าที่เป็นห้องปฏิบัติการสนาม
เกี่ยวกับธรรมชาติศึกษา ของสถาบันการศึกษาทุกระดับในท้องที่โดยรอบ เพื่อกระตุ้นและชักนำให้
ที่เกี่ยวข้องกับการจัดการศึกษา เยาวชน ข้าราชการ พนักงานของรัฐ และประชาชนทั่วไป ให้
ความสนใจ เห็นความสำคัญ และร่วมมือในการอนุรักษ์ทรัพยากรธรรมชาติของเขตรักษาพันธุ์สัตว์ป่า

3) จัดทำแบบสอบถาม แจกจ่าย การตอบรับ จากผู้มาเที่ยวชมเขตรักษาพันธุ์สัตว์
ป่า เขาบรรทัด พร้อมทั้งมีการวิเคราะห์ ตีความหมาย เพื่อใช้สําหรับการจัดเตรียมบริการสิ่ง
อำนวยความสะดวกตามความจำเป็นและการจัดการให้การศึกษาเกี่ยวกับธรรมชาติต่าง ๆ

4) จัดตั้งห้องสมุดในศูนย์บริการนักท่องเที่ยว เพื่อเป็นแหล่งรวบรวมข้อมูล ผลการสำรวจ ศึกษา วิจัย เกี่ยวกับทรัพยากรธรรมชาติในเขตรักษาพันธุ์สัตว์ป่าฯ สภาพทางสังคม เศรษฐกิจ วัฒนธรรม ของประชาชนในพื้นที่โดยรอบและกลุ่มชนพื้นเมือง สำหรับเป็นสถานที่ค้นคว้า ศึกษา ของผู้สนใจและเป็นแหล่งข้อมูลสำหรับการจัดเตรียมสื่อของงานเผยแพร่ประชาสัมพันธ์ ความสำคัญของเขตฯ ด้วย

5) ประสานงานกับองค์กร สถาบัน ที่ทำหน้าที่ศึกษา-วิจัย สถาบันวิจัย สถาบันการศึกษา เพื่อจัดบุคลากรมาทำการสำรวจ ศึกษา วิจัย ในเขตรักษาพันธุ์สัตว์ป่าเขาบรรทัด รวมทั้งสถาบันที่สนับสนุนทุนศึกษาวิจัย

6) จัดเตรียมงบประมาณเพื่อสนับสนุนหรือดำเนินงานด้านการสำรวจ ศึกษา วิจัย และประสานงานของเขตฯ ปีละ 50.000 บาท

3.4 แผนการพัฒนาโครงสร้างพื้นฐาน

3.4.1 เป้าหมาย

1) สร้างทางตรวจการณ์ ขนาดกว้าง 2.50 เมตร ระยะทาง 20 กิโลเมตรในท้องที่อำเภอเมืองพัทลุง และส่วนที่เหลือในท้องที่จังหวัดสตูลและสงขลา (พื้นที่ซ้อนทับและพื้นที่ผนวก)

2) จัดหาเครื่องรับส่งวิทยุ ระบบ VHF/FM ขนาดกำลังส่ง 60 วัตต์ 6 เครื่อง ขนาดกำลังส่ง 5 วัตต์ 23 เครื่อง และเสาอากาศวิทยุสูง 45 เมตร 6 เสา

3) จัดหาถังเก็บน้ำ 24 ชุด เครื่องกรองน้ำ 12 ชุด

4) เชื่อมโยงระบบไฟฟ้าของ กพท. ให้กับหน่วยพิทักษ์ป่า 6 แห่ง ระยะทางรวม 13 กิโลเมตร จัดหาเครื่องกำเนิดไฟฟ้า 10 KW. ให้หน่วยพิทักษ์ป่า 1 แห่ง

3.4.2 มาตรการ

1) จัดสร้างทางตรวจการณ์ กว้าง 2.50 เมตร ตามแนวเขตของเขตรักษาพันธุ์สัตว์ป่าเขาบรรทัด ที่ยังไม่ได้ดำเนินการในท้องที่ของ

- อำเภอเมืองพัทลุง ระยะทาง 20 กิโลเมตร

- ในท้องที่จังหวัดสตูลและสงขลา ได้แก่ พื้นที่ที่ซ้อนทับกับนิคมพัฒนาภาคใต้ จังหวัดสตูล และพื้นที่ที่ผนวกเพิ่ม ทั้งนี้ จะสามารถดำเนินการได้ ต่อเมื่อได้มีข้อยุติเกี่ยวแนวเขตฯ ที่แน่นอนชัดเจนแล้ว จากการดำเนินการปรับปรุงแนวขอบเขตของเขตรักษาพันธุ์สัตว์ป่าเขาบรรทัด ตามแผนการป้องกัน และปราบปรามแล้ว

2) เสริมสร้างโครงข่ายระบบการสื่อสารทางวิทยุของเขตรักษาพันธุ์สัตว์ป่าเขาบรรทัดให้สมบูรณ์ โดยการจัดหาอุปกรณ์และเครื่องรับส่งวิทยุ ในระบบ VHF/FM ทั้งแบบที่ติดตั้งประจำที่ แบบมือถือและเสาอากาศวิทยุ ความต้องการระบบสื่อสารของหน่วยพิทักษ์ป่าต่าง ๆ ของเขตรักษาพันธุ์สัตว์ป่าเขาบรรทัด

3) ปรับปรุงระบบน้ำอุปโภคบริโภคของหน่วยพิทักษ์ป่าต่าง ๆ ของเขตรักษาพันธุ์สัตว์ป่าเขาบรรทัด ให้มีปริมาณน้ำเพียงพอต่อการใช้สอยและมีคุณภาพน้ำดีตามสมควร โดยการจัดหาถังเก็บน้ำขนาด 400 แกลลอนสำหรับเก็บกักน้ำ และเครื่องกรองน้ำสำหรับการปรับปรุงคุณภาพน้ำให้แก่หน่วยพิทักษ์ป่าตามความต้องการ

4) พัฒนาระบบไฟฟ้าที่ใช้ในหน่วยพิทักษ์ป่าบางหน่วย ของเขตรักษาพันธุ์สัตว์ป่าเขาบรรทัด โดยการเชื่อมโยงโครงข่ายระบบไฟฟ้าของการไฟฟ้าส่วนภูมิภาคมายังหน่วยพิทักษ์ป่าที่อยู่ใกล้ที่สุด เพื่อความประหยัดค่าใช้จ่ายต่าง ๆ และลดภาระ ในการดูแลบำรุงรักษาเครื่องกำเนิดไฟฟ้าขนาดเล็กที่หน่วยพิทักษ์ป่ามีใช้อยู่ อีกทั้งยังเป็นการรักษาและยืดอายุการใช้งานอุปกรณ์ไฟฟ้าต่าง ๆ โดยเฉพาะเครื่องโสตทัศนูปกรณ์ที่มีราคาสูงด้วย หน่วยพิทักษ์ป่าที่ควรได้รับการพัฒนาระบบไฟฟ้างดงแล้วมีจำนวน 6 แห่ง ส่วนเครื่องกำเนิดไฟฟ้าขนาดเล็กที่ใช้อยู่ หลังจากเชื่อมโยงระบบไฟฟ้าของ กพท. แล้ว ควรย้ายไปใช้งานในหน่วยฯ อื่น ที่ยังมีความจำเป็นและไม่สามารถเชื่อมโยงโครงข่ายไฟฟ้าได้ เช่น หน่วยพิทักษ์ป่าบ้านโตน โดยอาจใช้เป็นเครื่องสำรองก็ได้

3.5 แผนการพัฒนาและปรับปรุงชุมชนในและรอบพื้นที่เขตรักษาพันธุ์สัตว์ป่า

3.5.1 เป้าหมาย

- 1) ดำเนินงานจัดตั้งคณะกรรมการป่ากันชน 58 กลุ่มบ้าน
- 2) ประสานงานกับเจ้าหน้าที่ส่งเสริมการเกษตร สำนักงานส่งเสริมการค้าระหว่างประเทศและพัฒนาการ ในการส่งเสริมการเพิ่มรายได้และยกระดับความเป็นอยู่ของราษฎรในพื้นที่กันชน

3.5.2 มาตรการ

1) ส่งเสริม สนับสนุนการดำเนินงานคณะกรรมการป่ากันชน โดยจัดตั้งคณะกรรมการระดับหมู่บ้านขึ้นใน 58 กลุ่มบ้าน รอบเขตรักษาพันธุ์สัตว์ป่าเขาบรรทัด คณะละ 10 คน โดยให้ผู้นำหมู่บ้านเป็นผู้คัดเลือกและเสนอรายชื่อต่อหัวหน้าเขตรักษาพันธุ์สัตว์ป่าเขาบรรทัด จัดการอบรมพัฒนาความรู้ ความเข้าใจเกี่ยวกับภารกิจ การดำเนินงานของคณะกรรมการ ความสำคัญของเขตรักษาพันธุ์สัตว์ป่า การแนะนำส่งเสริม สนับสนุนกิจกรรมของคณะกรรมการ เช่น การปลูกต้นไม้ ปลูกป่าแบบประชาอาสา ในพื้นที่ฟื้นฟู การส่งเสริมระบบเกษตรแบบยั่งยืนหรือการประยุกต์ระบบวนเกษตร รวมทั้งการติดตาม สนับสนุน การดำเนินงานของคณะกรรมการนี้อย่างต่อเนื่อง

ในกลุ่มบ้านที่ราษฎรมีพื้นที่ทำกินอยู่ในเขตฯ นั้น จะเน้นการส่งเสริมให้ปลูกเสริมป่าเพื่อฟื้นฟูสภาพธรรมชาติ โดยใช้ไม้ผลไม้มันต้นที่ขึ้นอยู่ในถิ่น ซึ่งทางเขตฯ จะจัดเตรียมกล้าไม้ให้พร้อมทั้งการแนะนำวิธีปลูก ดูแล ทำการปลูกแทรกระหว่างต้นไม้ที่มีอยู่เดิม เพื่อเร่งการฟื้นตัวของหมู่ไม้ให้เร็วขึ้น อย่างไรก็ตาม เขตฯ จะทำหน้าที่หลักในการประสานงานกับหน่วยงานที่เกี่ยวข้องในการส่งเสริมสนับสนุนการดำเนินงานในลักษณะและพื้นที่ดังกล่าวนี้

2) การส่งเสริมการพัฒนาอาชีพ และยกระดับความเป็นอยู่ของราษฎรที่อาศัยอยู่โดยรอบเขตรักษาพันธุ์สัตว์ป่าเขาบรรทัด โดยการติดต่อ ประสานงานกับเจ้าหน้าที่ส่งเสริมการเกษตร สำนักงานส่งเสริมการค้าระหว่างประเทศและพัฒนาการในท้องถิ่นที่เกี่ยวข้องในการปรับปรุง พัฒนาระบบการเกษตร ให้สอดคล้องกลมกลืนกับสภาพธรรมชาติของเขตฯ การส่งเสริม รมรงค์ ผลิตการใช้ไม้ในการก่อสร้าง ปรับเปลี่ยนค่านิยมในการล่าและกินสัตว์ป่าเป็นอาหาร ฯลฯ

3.6 แผนการเผยแพร่ประชาสัมพันธ์

3.6.1 เป้าหมาย

- 1) ผลิตสื่อ เพื่อการเผยแพร่ประชาสัมพันธ์
- 2) จัดเตรียมและพัฒนาบุคลากร

3.6.2 มาตรการ

1) กำหนดกลุ่มเป้าหมาย ผลที่คาดหวังและวิธีการเผยแพร่ประชาสัมพันธ์ สำหรับแต่ละกลุ่มเป้าหมาย เพื่อความสัมฤทธิ์ผลของงานเผยแพร่ประชาสัมพันธ์ กล่าวคือ

- หน่วยงานของรัฐและเอกชนที่มีโครงการพัฒนาร่วมกันในพื้นที่อนุรักษ์และพื้นที่ใกล้เคียง เน้นการประชาสัมพันธ์ในลักษณะให้มีความรู้ความเข้าใจและตระหนักถึงคุณค่าความสำคัญของการอนุรักษ์ธรรมชาติในรูปแบบของเขตรักษาพันธุ์สัตว์ป่า และเน้นความร่วมมือในการประสานการดำเนินงานที่เกี่ยวข้องกัน

- กลุ่มประชาชนทั่วไป โดยเฉพาะในพื้นที่กันชน เน้นให้มีความรู้ความเข้าใจและตระหนักถึงคุณค่าความสำคัญของการอนุรักษ์ธรรมชาติในรูปแบบของเขตรักษาพันธุ์สัตว์ป่า และปรับเปลี่ยนพฤติกรรมบางประการให้สอดคล้องกับสภาพธรรมชาติของเขตรักษาพันธุ์สัตว์ป่า เช่น โดยอาศัยคณะกรรมการป่ากันชน ในการรณรงค์ปลูกเสริมป่าในพื้นที่ฟื้นฟู ประยุกต์ใช้ระบบเกษตรแบบยั่งยืน ลดการใช้ไม้ในการก่อสร้างโดยใช้วัสดุอื่นทดแทน เป็นต้น

- กลุ่มเยาวชน เน้นให้การศึกษา สร้างความตระหนักถึงคุณค่าความสำคัญของการอนุรักษ์ธรรมชาติในรูปแบบของเขตรักษาพันธุ์สัตว์ป่า เพื่อเป็นฐานมวลชนอนุรักษ์ในระยะยาว และเป็นส่วนเสริมการดำเนินงานใน 2 ประการข้างต้น

2) พิจารณาจัดแบ่งการดำเนินงานของเขตรักษาพันธุ์สัตว์ป่า เป็น 3 ระดับ กล่าวคือ

- โครงการ/กิจกรรม/งาน ที่เขตรักษาพันธุ์สัตว์ป่า ดำเนินการเอง
- โครงการ/กิจกรรม/งาน ที่ต้องอาศัยการมีส่วนร่วมในท้องถิ่น ทั้งจากภาครัฐ

และเอกชน

- โครงการ/กิจกรรม/งาน ที่ต้องการความสนับสนุนหรือดำเนินการโดยหน่วยงานในส่วนกลาง

3) ผลิตสื่อ สำหรับงานส่งเสริมและเผยแพร่ประชาสัมพันธ์ ได้แก่ เอกสารสิ่งพิมพ์ต่าง ๆ วีดิโอ สไลด์ สมุดภาพ ชุติบัตรศการ จัดบุคลากรทำหน้าที่วิทยากรบรรยาย นำเที่ยว เล่นเกมส์ ฯลฯ

4) ปรับใช้เครื่องมือ รูปแบบ หรือ วิธีการประชาสัมพันธ์ที่สอดคล้องกับวิถีชีวิตของประชาชนในท้องถิ่น เช่น การประชุมชี้แจง จัดทำ-ติดป้ายคำขวัญ โปสเตอร์ หอกระจายข่าว สื่อพื้นบ้าน (หนังตะลุง มโนราห์) การประกวดหมู่บ้านดีเด่นด้านการอนุรักษ์ธรรมชาติและประเพณีวัฒนธรรม เชิดชูเกียรติ รางวัล หรือทุนอุดหนุนเพื่อพัฒนาหมู่บ้าน แก่คณะกรรมการหมู่บ้านที่ดำเนินงานบรรลุผล การจัดทัศนศึกษาดูงานในแหล่งที่ประสบผลสำเร็จในการดำเนินงาน ฯลฯ

5) จัดเตรียมบุคลากรของเขตฯ ที่รับผิดชอบในงานเผยแพร่ประชาสัมพันธ์ รวมทั้งการพัฒนา โดยจัดส่งเข้ารับการฝึกอบรมที่กรมป่าไม้จัดขึ้น หรือที่จัดโดยสถาบันอื่นที่เกี่ยวข้อง ทั้งนี้เพื่อให้ศูนย์และหน่วยพิทักษ์ป่าทุกแห่ง มีขีดความสามารถที่จะดำเนินงานเผยแพร่ประชาสัมพันธ์ในพื้นที่รับผิดชอบได้ระดับหนึ่งด้วย

6) จัดหน่วยประชาสัมพันธ์เคลื่อนที่ ออกปฏิบัติงานให้ความรู้ความเข้าใจแก่ประชาชน-เยาวชน บริเวณโดยรอบเขตรักษาพันธุ์สัตว์ป่าเขาบรรทัด ทั้งนี้อาจอาศัยงานเทศกาลงานพิธี หรือช่วงเวลาที่เหมาะสม

7) จัดค่ายเยาวชน เพื่อนำเยาวชนให้เข้ามาสัมผัสกับสภาพธรรมชาติของเขตรักษาพันธุ์สัตว์ป่าเขาบรรทัดในลักษณะที่ถูกต้อง พร้อมทั้งให้ความรู้และปลูกฝังให้รับรู้ ปรับเปลี่ยนทัศนคติให้มีความรักหวงแหน และให้ความร่วมมือในการคุ้มครองรักษาทรัพยากรธรรมชาติของเขตรักษาพันธุ์สัตว์ป่าเขาบรรทัด

8) จัดโครงการเผยแพร่ความรู้ เกี่ยวกับการอนุรักษ์ทรัพยากรธรรมชาติและสิ่งแวดล้อม โดยร่วมกับหน่วยงานอื่นที่มีโครงการเกี่ยวกับการฝึกอบรม หรือปฏิบัติงานในลักษณะคล้ายคลึงกัน เช่น พัฒนาชุมชน เกษตร สาธารณสุข เป็นต้น

9) จัดให้มีบุคลากรของเขตรักษาพันธุ์สัตว์ป่าเขาบรรทัด ดำเนินโครงการสอนเสริมหลักสูตร สำหรับเยาวชนในสถานศึกษาระดับต่าง ๆ ที่ตั้งอยู่โดยรอบเขตฯ สำหรับสร้างฐานมวลชนอนุรักษ์ทรัพยากรธรรมชาติและขยายผลไปสู่ผู้ปกครองต่อไป

3.7 แผนการบำรุงรักษาและจัดหาสิ่งก่อสร้างและ เครื่องมือ เครื่องใช้

3.7.1 เป้าหมาย

1) ดำเนินการบำรุงรักษาและซ่อมแซมอาคาร สิ่งก่อสร้างและ เครื่องมือ เครื่องใช้ ที่มีอยู่ ให้สามารถใช้งานได้ดีต่อไป

2) ปลุกสร้างและจัดหาอาคาร สิ่งปลุกสร้างและ เครื่องมือ เครื่องใช้ตามที่กำหนดไว้ในแผนการจัดการนี้ เพื่อใช้ประโยชน์ในการจัดการเขตรักษาพันธุ์สัตว์ป่าเขาบรรทัด ให้บรรลุตามวัตถุประสงค์

3.7.2 มาตรการ

1) การบำรุงรักษา

(1) อาคาร สิ่งก่อสร้างและเครื่องมือเครื่องใช้ที่มีอยู่ โดยแบ่งออกเป็นอาคารและสิ่งก่อสร้าง 41 รายการ และเครื่องมือเครื่องใช้ 92 รายการ สำหรับอาคารและสิ่งก่อสร้างมีแนวทางในการบำรุงรักษา ดังต่อไปนี้

(1.1) การดูแลรักษา กำหนดเวลาในการดูแลบำรุงรักษาอาคารและสิ่งก่อสร้างจะเปลี่ยนแปลงไปตามส่วนประกอบต่าง ๆ ของอาคารดังนี้

- พื้น ดูแลรักษาเป็นประจำทุกวัน
- กระจก ดูแลรักษาเป็นรายสัปดาห์
- ฝ้าเพดาน ดูแลรักษาเป็นรายเดือน
- บลวก ท่อระบายน้ำ ดูแลรักษาเป็นทุก 6 เดือน
- ล้างสี ดูแลรักษาเป็นรายปี

(1.2) การซ่อมบำรุง การซ่อมบำรุงอาคาร ควรกำหนดการดำเนินการที่แน่นอนตามส่วนประกอบของอาคารและอายุการใช้งาน โดยแบ่งออกเป็นส่วนที่ควรซ่อมบำรุงทุกๆ 5 ปี และ 10 ปี ได้แก่

- ทุก ๆ 5 ปี : โครงหลังคา (เหล็ก) ประตู สี ท่อระบายน้ำ และอาคาร

- ทุก ๆ 10 ปี : เครื่องมุงหลังคา กำแพงอิฐ หน้าต่าง พื้นซีเมนต์ สายไฟ พ้ ถนน และท่อประปา

เนื่องจากจำนวนอาคารและสิ่งก่อสร้างมีมาก และระยะเวลาการซ่อมบำรุงห่างกันหลายปี เพื่อมิให้เกิดการหลงลืมและสับสน ควรจะได้มีการจัดทำประวัติของอาคารและสิ่งก่อสร้างที่มีอยู่ในเขตรักษาพันธุ์สัตว์ป่าเขาบรรทัดไว้ โดยมีรายละเอียดที่สำคัญ เช่น

- รายชื่อสิ่งก่อสร้าง พร้อมรายละเอียดตามความจำเป็น เช่น เป็นอาคาร 1 หรือ 2 ชั้น หลังเดี่ยวหรือเรือนแถว จำนวนห้องต่าง ๆ ขนาดเนื้อที่ห้องต่าง ๆ ลักษณะหลังคา ฯลฯ

- ปีที่ก่อสร้าง ค่าก่อสร้าง ถ้ามีแบบแปลน ควรเก็บรักษาไว้ด้วย

- เลขที่ในบัญชีครุภัณฑ์

- การใช้ประโยชน์ที่เป็นอยู่ เช่น เป็นสำนักงานที่ทำการ เป็นบ้านพักคนงาน 5 ครอบครัว เป็นห้องเก็บของ ฯลฯ

- สภาพของอาคาร สิ่งปลูกสร้างและปัญหา ในขณะสำรวจ เช่น ผนังแตกร้าว ปลวกขึ้น ระเบียงผุ ห้องน้ำรั่วซึม กลิ่นเหม็น หลังคารั่ว ฟ้าเพดานผุ ฯลฯ

- การประเมินและจัดทำรายการซ่อมแซมบำรุงรักษา ตามสภาพปัญหาข้างต้น โดยอาจแยกรายการเป็น วัสดุ ครุภัณฑ์ ที่จะต้องเปลี่ยน หรือซ่อมแซม พร้อมราคาค่าใช้จ่าย ค่าแรงงาน

- บันทึกรายละเอียดอื่น ๆ เช่น ข้อเสนอแนะ หรือความเห็นของผู้สำรวจ (เป็นต้นว่า ควรรื้อถอน สร้างใหม่ ฯลฯ) ลำดับความสำคัญเร่งด่วนที่ควรดำเนินการ ฯลฯ

- บันทึกการซ่อมแซม บำรุงรักษา ที่ได้ดำเนินการไป ว่าได้ทำอะไรไปบ้าง ส่วนใด เมื่อใด ค่าใช้จ่าย ฯลฯ

2) การจัดหา

(1) อาคาร สิ่งก่อสร้างและเครื่องมือเครื่องใช้ ที่จะจัดหาตามแผนแม่บทการจัดการเขตรักษาพันธุ์สัตว์ป่าเขาบรทัดนี้ ได้กำหนดการก่อสร้างอาคาร จำนวน 2 รายการ ได้แก่ ที่ทำการเขตรักษาพันธุ์สัตว์ป่าเขาบรทัด 1 หลัง และบ้านพักคนงาน 4 ครอบครั้ว 1 หลัง

(2) เครื่องมือเครื่องใช้ มีจำนวน 13 รายการ จำนวน 74 หน่วย

3) มาตรการอื่น ๆ

นอกจากการบำรุงรักษาและจัดหาอาคาร สิ่งก่อสร้างและเครื่องมือเครื่องใช้ เพื่อการจัดการเขตรักษาพันธุ์สัตว์ป่าดังกล่าวแล้ว เพื่อที่จะให้งานจัดการในเรื่องนี้เป็นไปอย่าง เป็นระบบและต่อเนื่อง จึงสมควรให้มีผู้รับผิดชอบโดยตรง ในการดำเนินการเกี่ยวกับการบำรุงรักษาและซ่อมสร้างอาคารและเครื่องมือเครื่องใช้ต่าง ๆ ของเขตรักษาพันธุ์สัตว์ป่าเขาบรทัด โดยมีแนวทางดำเนินการดังต่อไปนี้

(1) จัดทำประวัติของอาคารและเครื่องมือเครื่องใช้และการซ่อมบำรุง และวางแผนกำหนดการซ่อมบำรุงอาคารและเครื่องมือเครื่องใช้เหล่านั้น โดยพิจารณาจากอายุของอาคาร เครื่องมือเครื่องใช้และสภาพการใช้งาน

(2) การดำเนินการซ่อมบำรุง อาจจะทำโดยเจ้าหน้าที่ของเขตรักษาพันธุ์สัตว์ป่าเขาบรทัดเองหรือว่าจ้างบุคคลภายนอก โดยกำหนดมาตรฐานและการควบคุมคุณภาพของงานเป็นสิ่งสำคัญในการซ่อมบำรุง ซึ่งจะมีผลต่ออายุการใช้งานอาคารหรือสิ่งก่อสร้างนั้น ๆ

(3) ในกรณีที่ต้องจ้างบุคคลภายนอกซ่อมบำรุง มีขั้นตอนในการดำเนินการดังนี้ คือ ขั้นสำรวจสภาพ ขั้นเสนอผู้บริหารเพื่อพิจารณาการซ่อม ขั้นประเมินราคา ขั้นจัดจ้าง และขั้นควบคุมงาน

3.8 แผนการพัฒนาาระบบบริหาร

3.8.1 เป้าหมาย

- 1) พัฒนากลไกการบริหาร เขตรักษาพันธุ์สัตว์ป่าให้มีประสิทธิภาพยิ่งขึ้น
- 2) จัดให้มีจำนวนบุคลากรที่เพียงพอทั้งปริมาณและคุณภาพ
- 3) อำนวยความสะดวกแก่เจ้าหน้าที่ในการปฏิบัติงาน
- 4) สร้างความสัมพันธ์กับประชาชนทั้งที่อยู่ภายในและโดยรอบ เขตรักษาพันธุ์สัตว์ป่า

3.8.2 มาตรการ

- 1) พัฒนากลไกการบริหาร เขตรักษาพันธุ์สัตว์ป่า

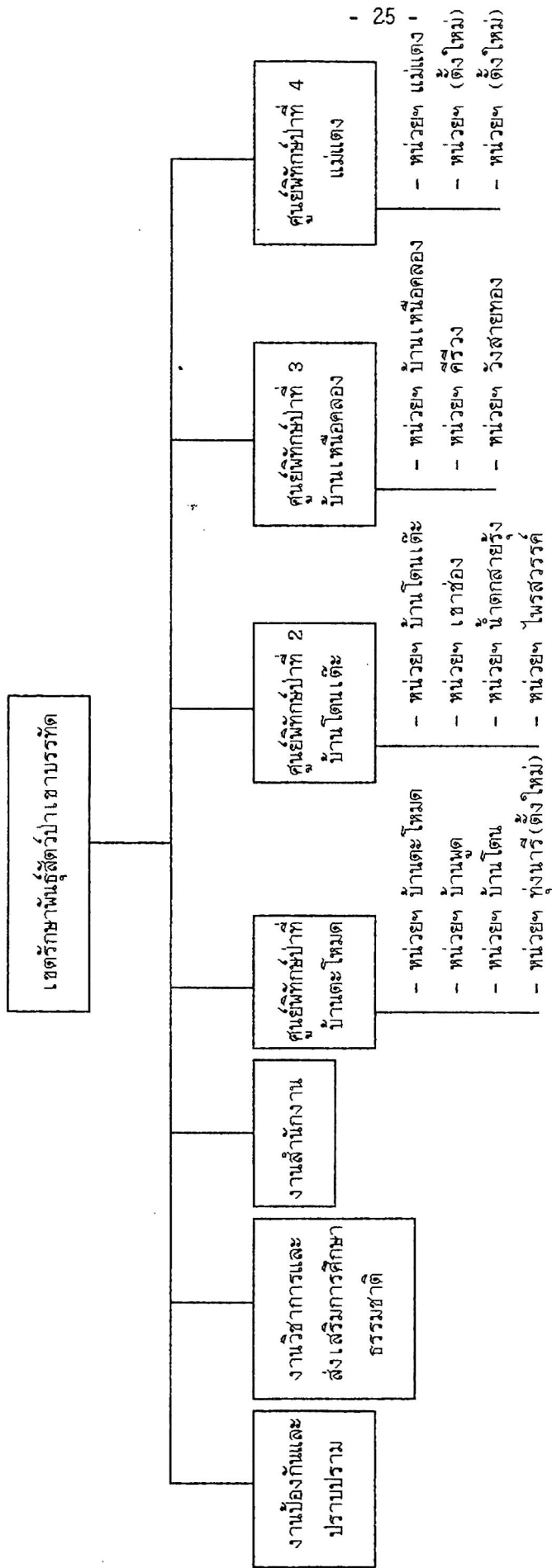
(1) ปรับปรุงโครงสร้างการบริหารให้สอดคล้องกับภารกิจและมีประสิทธิภาพมากยิ่งขึ้น โดยการจัดโครงสร้างการบริหารใหม่ ดังรูปที่ 2

(1.1) จัดตั้งศูนย์พิทักษ์ป่า จำนวน 4 ศูนย์ โดยยกฐานะหน่วยพิทักษ์ป่า จำนวน 4 หน่วย ได้แก่ หน่วยฯ ตะโหนด หน่วยฯ โตนเต๊ะ หน่วยฯ เหนือคลอง และหน่วยฯ แม่แดง ขึ้นให้เป็นศูนย์ โดยมีวัตถุประสงค์ดังนี้

- เพื่อให้เกิดความคล่องตัวในการปฏิบัติงานในช่วงการวินิจฉัย และการสั่งการ
- เพื่อให้เจ้าหน้าที่ระดับสูง เข้าควบคุมดูแลและให้คำปรึกษาแก่เจ้าหน้าที่ในระดับปฏิบัติงาน
- เพื่อให้สอดคล้องกับสภาพและปัญหาที่มีอยู่

โดยกำหนดให้แต่ละศูนย์นั้นควบคุมและดูแลหน่วยพิทักษ์ป่า ดังต่อไปนี้

ไปนี้



รูปที่ 2 แสดงโครงสร้างการบริหารเขตรักษาพันธุ์สัตว์ป่าเขาบรรทัด

ตั้งต่อไปนั้

ศูนย์พิทักษ์ป่าที่ 1 บ้านตะโหมด ควบคุมและดูแลหน่วยพิทักษ์ป่า

- หน่วยพิทักษ์ป่าบ้านตะโหมด
- หน่วยพิทักษ์ป่าบ้านพูด
- หน่วยพิทักษ์ป่าบ้านโตน
- หน่วยพิทักษ์ป่าทุ่งนารี (ตั้งเพิ่ม)

ตั้งต่อไปนั้

ศูนย์พิทักษ์ป่าที่ 2 บ้านโตนเต๊ะ ควบคุมและดูแลหน่วยพิทักษ์ป่า

- หน่วยพิทักษ์ป่าบ้านโตนเต๊ะ
- หน่วยพิทักษ์ป่าเขาช่อง
- หน่วยพิทักษ์ป่าน้ำตกสายรุ้ง
- หน่วยพิทักษ์ป่าไพรสวรรค์

พิทักษ์ป่าตั้งต่อไปนั้

ศูนย์พิทักษ์ป่าที่ 3 บ้านเหนือคลอง ควบคุมและดูแลหน่วย

- หน่วยพิทักษ์ป่าบ้านเหนือคลอง
- หน่วยพิทักษ์ป่าบ้านคีรีวง
- หน่วยพิทักษ์ป่าวังสายทอง

ศูนย์พิทักษ์ป่าที่ 4 แม่แตง ควบคุมและดูแลหน่วยพิทักษ์ตั้งต่อไปนั้

- หน่วยพิทักษ์ป่าแม่แตง
- หน่วยพิทักษ์ป่า (ตั้งเพิ่ม)
- หน่วยพิทักษ์ป่า (ตั้งเพิ่ม)

(1.2) จัดตั้งงานวิชาการ และส่งเสริมการศึกษาธรรมชาติ โดยให้มี
หน้าที่รับผิดชอบ ดังต่อไปนี้

- ศึกษาวิจัย และทำแผนปฏิบัติการ
- จัดระบบข้อมูล และเอกสารวิชาการ
- จัดพิพิธภัณฑ์ และห้องสมุด
- ส่งเสริมและให้บริการการศึกษาธรรมชาติ

(1.3) งานสำนักงาน มีหน้าที่ดังต่อไปนี้

- ธุรการทั่วไป
- การเงิน-บัญชี
- งบประมาณ
- พัสดุ
- ซ่อม-สร้าง
- สถานที่
- บุคลากร

(1.4) งานป้องกันและปราบปราม ทำหน้าที่

- ป้องกันและปราบปราม
- งานคดี และของกลาง
- งานป้องกันและปราบปรามพิเศษ
- งานประชาสัมพันธ์และมวลชนสัมพันธ์
- งานคณะกรรมการป่ากันชน

2) จัดตั้งและปรับปรุงหน่วยพิทักษ์ป่า ให้ครอบคลุมพื้นที่ปฏิบัติการทั้งพื้นที่ที่แผนอก
เข้ามาอยู่ในเขตรักษาพันธุ์สัตว์ป่า

(1) ปรับปรุงที่ทำการและหน่วยพิทักษ์ป่าที่มีอยู่เดิมจำนวน 12 แห่ง ให้มีสภาพ
ที่สมบูรณ์และปฏิบัติงานได้อย่างมีประสิทธิภาพ

(2) จัดตั้งหน่วยพิทักษ์ป่าขึ้นใหม่จำนวน 3 อย่าง ได้แก่ หน่วยพิทักษ์ป่าบ้านทุ่งนารี และหน่วยพิทักษ์ป่าอีก 2 หน่วย หลังจากได้ผนวกพื้นที่ป่าจำนวน 62,000 ไร่ ทางตอนใต้ของเขตรักษาพันธุ์สัตว์ป่าให้เข้าอยู่ในเขตฯ เป็นที่เรียบร้อยแล้ว

3) จัดอัตรากำลังให้เหมาะสมกับการปฏิบัติงาน โดยการเพิ่มอัตรากำลังที่มีอยู่เดิมจำนวน 176 คน ให้มีอัตรากำลังรวมทั้งสิ้น 232 คน

4) พัฒนาประสิทธิภาพบุคลากรให้มีความรู้ความสามารถเหมาะสมกับหน้าที่ความรับผิดชอบ

5) เพิ่มขวัญและกำลังใจให้กับเจ้าหน้าที่

(1) พิจารณาคัดเลือกบุคคลซึ่งเป็นลูกจ้างชั่วคราว ซึ่งขณะนี้มีอยู่ถึง 124 คน บรรจุเป็นลูกจ้างประจำ

(2) พิจารณาให้เงินพิเศษ (เบี้ยกนดาร์) ให้แก่เจ้าหน้าที่โดยเฉพาะข้าราชการและเจ้าหน้าที่พนักงานพิทักษ์ป่า ซึ่งปฏิบัติงานอย่างยากลำบากและเสี่ยงอันตราย

4. งบประมาณในการดำเนินงาน

ในส่วนนี้เป็นการประเมินงบประมาณสำหรับใช้ในการดำเนินงานจัดการเขตรักษาพันธุ์สัตว์ป่าเขาบรรทัดในระยะของแผนการจัดการ พ.ศ. 2538-2542 โดยกำหนดเป็นรายปีตามแผนงาน โครงการและกิจกรรม ที่ควรดำเนินการตามลำดับความสำคัญ

วงเงินงบประมาณที่เสนอแนะตามแผนการจัดการนี้ มีลักษณะดังนี้

1) วงเงินที่เสนอ มีลักษณะขี้นามากกว่าที่จะสามารถประเมินเป็นเงินที่แท้จริงในทุกกรณี

2) วงเงินที่เสนอ เป็นราคาปี 2537 และมิได้ประเมินเพื่อสำหรับอัตราเงินเฟ้อแต่อย่างใด

3) งบประมาณที่เสนอนี้ ถือเป็นงบประมาณตามแผนการจัดการ โดยไม่รวมงบประมาณเดือนและค่าจ้างบางส่วนของพนักงานเจ้าหน้าที่ ที่ปฏิบัติงานอยู่ในเขตรักษาพันธุ์สัตว์ป่าเขาบรรทัด ดังนั้น ยอดเงินงบประมาณแต่ละปีที่เขตรักษาพันธุ์สัตว์ป่าเขาบรรทัดเสนอของ จะเพิ่มขึ้นมากกว่าที่ระบุไว้ตามแผนการจัดการนี้

4) ในการปฏิบัติตามแผน โดยการที่เขตรักษาพันธุ์สัตว์ป่าเขาบรรทัด จัดทำรายละเอียดข้อเสนอแผนงาน-โครงการ กิจกรรม พร้อมงบประมาณประจำปีนั้น เสนอให้เขตรักษาพันธุ์สัตว์ป่าเขาบรรทัด ประเมินงบประมาณใหม่ให้เหมาะสมตามรายละเอียดภารกิจ และราคาปีที่จะดำเนินการ รวมทั้งเพิ่มงบประมาณในหมวดเงินเดือนและค่าจ้างของพนักงานเจ้าหน้าที่จากงบประมาณที่เสนอไว้ในแต่ละปี

แผนงบประมาณนี้ ได้นำเสนอเป็นลำดับของแผนงาน ดังนี้

- 1) การจัดการทรัพยากรธรรมชาติ
- 2) การป้องกันและปราบปราม
- 3) การศึกษาวิจัย

- 4) การพัฒนาโครงสร้างพื้นฐาน
- 5) การพัฒนาและปรับปรุงชุมชนในและรอบพื้นที่ เขตรักษาพันธุ์สัตว์ป่า
- 6) การเผยแพร่ประชาสัมพันธ์
- 7) การบำรุงรักษาและจัดหาสิ่งก่อสร้างและเครื่องมือเครื่องใช้
- 8) การพัฒนาบุคลากร

จากแผนงานดังกล่าว ได้แสดงรายการงบประมาณของแต่ละแผนงานและแต่ละปี ดัง

ตารางที่ 1

ตารางที่ 1 งบประมาณในการดำเนินการตามแผนการจัดการเขต
รักษาพันธุ์สัตว์ป่าเขาบรรทัด พ.ศ. 2538-2542

แผนงาน-โครงการ	2538	2539	2540	2541	2542
1. การจัดการทรัพยากรธรรมชาติ	2,950,000	3,385,000	3,650,000	693,000	2,108,000
2. การป้องกันและปราบปราม	40,495,150	36,720,000	9,310,000	2,370,000	2,370,000
3. การศึกษาวิจัย	10,000	154,000	104,000	104,000	84,000
4. การพัฒนาโครงสร้างพื้นฐาน	3,137,400	276,000	1,215,000	1,215,000	1,455,000
5. การพัฒนาและปรับปรุงชุมชนฯ	663,200	553,200	463,200	463,000	463,200
6. การเผยแพร่ประชาสัมพันธ์	290,000	235,000	235,000	230,000	265,000
7. การบำรุงรักษาและจัดหาฯ	1,266,000	1,976,000	546,800	464,000	560,000
8. การพัฒนาบุคลากร	30,000	30,000	30,000	30,000	30,000
รวม	48,796,750	43,374,200	15,554,000	7,129,000	7,335,200

หมายเหตุ : - วงเงินที่เสนอเป็นราคาปี 2537
- งบประมาณที่เสนอแนะนี้ ไม่รวมเงินเดือน-ค่าจ้างบางส่วน

5. การนำแผนสู่การปฏิบัติ

5.1 การอนุมัติแผน

โดยหลักการนั้น แผนการจัดการฯ มีลักษณะเป็นเอกสารข้อเสนอแนวความคิด และแนวทาง-มาตรการ ในการดำเนินการจัดการเขตรักษาพันธุ์สัตว์ป่าเขาบรรทัด ในช่วงเวลาที่กำหนดของแผนคือ ระยะเวลา 5 ปี โดยมีเค้าโครงของภารกิจที่สำคัญ ๆ ที่ควรดำเนินการ ตลอดจนข้อเสนอแนะ เกี่ยวกับการจัดรูปแบบองค์กรในการบริหารแผนที่ยุ้ยกร่างแผนเห็นว่า เป็นรูปแบบที่เหมาะสมและอยู่ในวิสัยที่จะดำเนินการได้ ภายใต้เงื่อนไขระบบบริหารราชการแผ่นดินที่เป็นอยู่ และนโยบายของรัฐบาลที่เอื้ออำนวยต่อการดำเนินงานตามข้อเสนอของแผน แต่การที่จะนำแผนไปสู่การปฏิบัติได้อย่างแท้จริงนั้น จำเป็นอย่างยิ่งที่ผู้รับผิดชอบต่อพื้นที่ อันได้แก่ ส่วนอนุรักษ์สัตว์ป่า และเขตรักษาพันธุ์สัตว์ป่าเขาบรรทัด จะต้องยอมรับข้อเสนอของแผน โดยการทบทวน ทำความเข้าใจต่อแนวความคิด และแนวทาง-มาตรการตามข้อเสนอต่าง ๆ อีกครั้งหนึ่ง พร้อมกับการปรับปรุงแก้ไขให้เหมาะสม จากนั้น จึงคัดเลือกและจัดลำดับความสำคัญของภารกิจที่จะดำเนินการ เป็นแผนงานที่ระดับส่วนอนุรักษ์สัตว์ป่า เห็นชอบแล้ว นำเสนอต่อผู้บริหารระดับสูงขึ้นไปให้ความเห็นชอบ และอนุมัติให้ดำเนินการตามแผนนั้น เพื่อที่จะยึดถือเป็นกรอบนโยบายในการดำเนินงานของทั้งระดับกรม และระดับส่วนงาน ตามช่วงเวลาของแผนต่อไป อย่างไรก็ตาม เงื่อนไขของการดำเนินงานตามแผนการจัดการฯ ก็คือ การจัดทำแผนปฏิบัติการประจำปี จัดของงบประมาณและอัตรากำลัง ประสานแผนปฏิบัติการกับหน่วยงานที่เกี่ยวข้อง ปฏิบัติงานตามแผน ควบคุม ติดตาม และประเมินผลงานที่ดำเนินงานตามแผน และให้มีการปรับปรุงหรือสร้างแผนการจัดการฯ ให้สอดคล้องกับสถานการณ์ของพื้นที่เขตรักษาพันธุ์สัตว์ป่าเขาบรรทัดทุก ๆ ระยะเวลา 5 ปี ต่อไป

ดังนั้น เพื่อให้จะให้แผนการจัดการฯ นี้สามารถนำไปสู่การปฏิบัติได้ ควรมีการดำเนินการเพื่อให้แผนนี้ได้รับความเห็นชอบ และอนุมัติให้ดำเนินการเป็น 2 ขั้นตอน คือ

1) ระดับส่วนงานและสำนัก โดยสำนักอนุรักษ์ทรัพยากรธรรมชาติ ส่วนอนุรักษ์สัตว์ป่าร่วมกับเขตรักษาพันธุ์สัตว์ป่าเขาบรรทัด ดำเนินการทบทวน เนื้อหาสาระของแผนการจัดการที่เสนอนี้ ปรับปรุง แก้ไข จัดทำรายละเอียดเพิ่มเติม คัดเลือกและจัดลำดับความสำคัญของภารกิจ (แผนงาน-โครงการ) ซึ่งจะถือว่า ผลงานนี้ได้รับความเห็นชอบจากระดับส่วนงานและสำนักแล้วนำเสนอระดับกรมต่อไป

2) ระดับกรม โดยกรมป่าไม้ ดำเนินการทบทวน ตรวจสอบความสอดคล้องกับแนว

นโยบายด้านอื่นของกรม หากมีประเด็นใดที่ควรได้รับการแก้ไข ปรับปรุง จะมอบหมายให้สำนักอนุรักษ์ทรัพยากรธรรมชาติและส่วนอนุรักษ์สัตว์ป่า ดำเนินการ และนำเสนอเพื่อให้ความเห็นชอบอีกครั้งหนึ่ง ในขั้นนี้ จึงถือว่าแผนการจัดการได้รับความเห็นชอบ และอนุมัติให้ดำเนินการจากรดับกรม

เมื่อดำเนินการทั้ง 2 ขั้นตอนดังกล่าวแล้ว จึงถือได้ว่า แผนการจัดการฯ นี้ เป็นกรอบนโยบายและข้อผูกพันของกรมป่าไม้ สำนักอนุรักษ์ทรัพยากรธรรมชาติและส่วนอนุรักษ์สัตว์ป่า ที่จะดำเนินงานให้บรรลุวัตถุประสงค์และ เป้าหมายในช่วงระยะเวลาของแผนการจัดการต่อไป

5.2 การจัดทำแผนปฏิบัติการประจำปี

การที่จะนำแผนการจัดการฯ ไปสู่การปฏิบัติได้ จำเป็นต้องแปลงแผนการจัดการฯ นี้ ให้เป็นแผนดำเนินงานเป็นรายปี เพื่อเสนอของบประมาณ ซึ่งเรียกว่า แผนปฏิบัติการประจำปี ทั้งนี้มีแนวทางในการดำเนินการเป็นขั้นตอนดังต่อไปนี้

1) เขตรักษาพันธุ์สัตว์ป่าเขาบรทัด ดำเนินการทบทวน ตรวจสอบการดำเนินงานที่ผ่านมา ผลที่เกิดขึ้น ประมวลปัญหา และความต้องการที่จะดำเนินงานของฝ่ายต่าง ๆ จัดลำดับความสำคัญตามความจำเป็นเร่งด่วน ความร้ายแรง และผลกระทบของปัญหา โดยอาจพิจารณาแยกตามพื้นที่รับผิดชอบของศูนย์หรือหน่วยพิทักษ์ป่าต่าง ๆ

2) พิจารณากรอบแนวทางที่เสนอในแผนการจัดการฯ และคัดเลือกโครงการ และกิจกรรมที่จะสามารถตอบสนองความต้องการ หรือแก้ไขปัญหาที่เกิดขึ้น ตลอดจนการพิจารณาหาแนวทางดำเนินการใหม่ ๆ ที่สอดคล้องกับสถานการณ์ได้ แต่ควรยึดเป้าหมายของแผนไว้เป็นหลัก

3) จัดทำรายละเอียดโครงการและกิจกรรม ที่ประกอบด้วย เนื้อหาสาระสำคัญ คือ โครงการหรือกิจกรรมที่จะกระทำ วัตถุประสงค์ เป้าหมาย วิธีการดำเนินงาน ประมาณการงบประมาณที่ต้องใช้ วัสดุ ครุภัณฑ์ ตลอดจนกำลังคนที่ต้องการ พร้อมผู้รับผิดชอบดำเนินโครงการหรือกิจกรรมนั้น

4) รวบรวมข้อเสนอโครงการ จัดหมวดหมู่ และข้อสรุป นำเสนอส่วนอนุรักษ์สัตว์ป่า เพื่อขอความเห็นชอบ หรืออนุมัติ และพิจารณาจัดสรรงบประมาณให้ดำเนินการต่อไป

5) เมื่อโครงการได้รับอนุมัติให้ดำเนินการ และจัดสรรงบประมาณแล้ว เขตรักษาพันธุ์สัตว์ป่าเขาวรรทัด จึงมอบหมายให้ฝ่ายที่รับผิดชอบไปดำเนินการต่อไป

5.3 การประสานแผนการจัดการกับแผนพัฒนาระดับจังหวัด

การพัฒนาชนบทของประเทศไทย อยู่ภายใต้ระบบ กชช. โดยมีคณะกรรมการพัฒนาชนบทแห่งชาติ (กชช.) เป็นองค์กรรับผิดชอบในระดับชาติเพียงองค์กรเดียว ในการบริหารงาน ได้มีการปรับปรุงขั้นตอนการประสานแผนในทุกระดับ กระจายความรับผิดชอบในการประสานแผนให้กระทรวงและจังหวัด รวมทั้งมีการประสานโครงการขององค์กรเอกชนด้วย องค์กรที่รับผิดชอบในระดับต่าง ๆ นั้น ประกอบด้วยคณะกรรมการพัฒนาจังหวัด (กพจ.) และคณะกรรมการจังหวัด (กจ.) ในระดับจังหวัด คณะกรรมการพัฒนาอำเภอ (กพอ.) ในระดับอำเภอ คณะกรรมการสภาตำบล (กสท.) คณะกรรมการหมู่บ้าน (กม.) และคณะทำงานสนับสนุนการปฏิบัติงานพัฒนาชนบทระดับตำบล (คปต.) ในระดับตำบลและหมู่บ้าน ตามลำดับ ในการนี้ ได้กำหนดใช้แผนพัฒนาชนบทระดับจังหวัดเป็นหลักในการกำหนดโครงการดำเนินการ จึงนับได้ว่า แผนพัฒนาชนบทระดับจังหวัดประจำปี เป็นเครื่องมือที่มีบทบาทอย่างสูงในการพัฒนาชนบทของประเทศไทย สำหรับในระยะของแผนพัฒนาฯ ฉบับที่ 7 (พ.ศ. 2535-2539) นี้ ได้มีการริเริ่มจัดทำแผนพัฒนาจังหวัด 5 ปีขึ้นเป็นกรอบในการดำเนินงานพัฒนาจังหวัด ดังนั้น เพื่อให้การจัดการเขตรักษาพันธุ์สัตว์ป่าเขาวรรทัดเป็นส่วนหนึ่งของการพัฒนาจังหวัด อันเป็นที่ตั้งของพื้นที่ (4 จังหวัด คือ สงขลา ตรัง พัทลุง และสตูล) เขตรักษาพันธุ์สัตว์ป่าเขาวรรทัด จึงควรที่จะได้นำเสนอแผนการจัดการฯ เข้าไปประสานกับแผนพัฒนาจังหวัดดังกล่าว ซึ่งมีแนวทางพิจารณาถึงการนำแผนการจัดการเขตรักษาพันธุ์สัตว์ป่าเขาวรรทัด ประสานกับแผนพัฒนาจังหวัดได้ 2 แนวทาง คือ

1) ระดับกำหนดกรอบนโยบาย (Top-down approach) โดยเสนอแผนการจัดการฯ ให้เป็นส่วนหนึ่งของแผนพัฒนาชนบท ของกระทรวงเกษตรและสหกรณ์ และแผนอนุรักษ์ทรัพยากรธรรมชาติและจัดการสิ่งแวดล้อม ของกระทรวงวิทยาศาสตร์ เทคโนโลยีและสิ่งแวดล้อม เพื่อนำไปประสานและกำหนดเป็นกรอบนโยบายการพัฒนาชนบทส่งให้จังหวัด ตามขั้นตอนของการจัดทำแผนพัฒนาจังหวัด

2) ระดับแผนพัฒนาตำบล (bottom-up approach) โดยการประสานงานกับคณะกรรมการสภาตำบล ซึ่งรับผิดชอบในการจัดทำแผน 2 ลักษณะ คือ แผนพัฒนาตำบล 5 ปี และ

แผนพัฒนาตำบลประจำปี ในการนำแผนการจัดการนี้เข้าไปเป็นส่วนหนึ่งของแผนดังกล่าว ซึ่งสภาตำบลต่าง ๆ จะได้นำเสนอต่อไป เป็นแผนพัฒนาชนบทระดับอำเภอ และแผนพัฒนาชนบทระดับจังหวัด ตามลำดับ

ในทางปฏิบัติ นั้นว่ามีความจำเป็นที่จะต้องอาศัยทั้ง 2 แนวทางร่วมกัน เนื่องจากระดับกรอบนโยบายนั้น จะมีลักษณะเป็นแนวทางอย่างกว้าง ๆ ซึ่งนำลักษณะของแผนงานและโครงการที่ระดับจังหวัด จะทำการศึกษา ประมวลปัญหา คัดเลือกโครงการที่จะดำเนินการให้เหมาะสม สอดคล้องกับปัญหา และความต้องการของประชาชนในจังหวัด ในขณะที่แผนพัฒนาระดับตำบลจะมีลักษณะเป็นการคัดเลือกโครงการ ที่จะนำไปสู่การแก้ไขปัญหา และสนองความต้องการของประชาชนในชนบทที่แท้จริง

502.742

สอบ

ถ.3

ศูนย์บริการเอกสารการวิจัยฯ



BT8517

แผนแม่บทเขตรักษาพันธุ์

สาขาวิจัยสิ่งแวดล้อมและทรัพยากร

สถาบันวิจัยวิทยาศาสตร์และเทคโนโลยีแห่งประเทศไทย

196 พหลโยธิน เขตจตุจักร กรุงเทพฯ 10900

โทร. 5795515 5791121 ต่อ 2316 2317