

การสตัฟฟ์ตัวสัตว์

โดย ปรีชา ลือชา



579.4
ค๑๗

ค.๒

ศูนย์รวบรวมวัสดุอุเทศแห่งประเทศไทย

สถาบันวิจัยวิทยาศาสตร์ประยุกต์แห่งประเทศไทย

กรุงเทพมหานคร 2519

คำนำ

รูปเขียนแสดงวิธีสตัฟฟ์สัตว์เก็บไว้เพื่อการศึกษาและเก็บไว้ดูเล่น

THAILAND	FIELD NO.	DATE	COLLECTOR
	LOCALITY		

NAME
HB T E HF WT.

ป้ายสำหรับเขียนข้อมูลต่าง ๆ

สัตว์ที่จะนำมาสตัฟฟ์เพื่อการศึกษา นั้น จะต้องรู้ข้อมูลต่าง ๆ เกี่ยวกับสถานที่ วัน เดือน ปี เพศ ชั่งน้ำหนัก สีลูกตา จครายละเอียดลงในป้ายที่เตรียมไว้ แล้วจึงลงมือสตัฟฟ์ตามรูปที่วาดประกอบ พอเป็นแนวทางสำหรับนักสตัฟฟ์สมัครเล่น และผู้ที่สนใจ

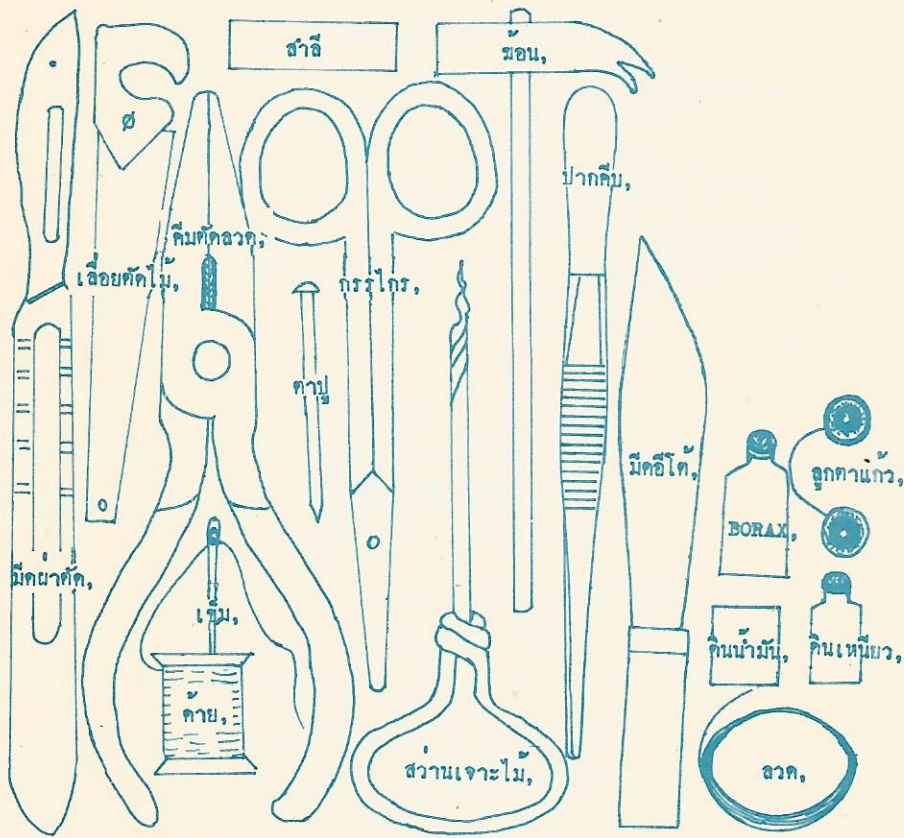
ส่วนการสตัฟฟ์ไว้โชว์หรือดูเล่นนั้น ไม่ต้องวัดและจครายละเอียด แต่ต้องเลือกสัตว์ที่สวยงาม สมบูรณ์ เช่น สัตว์เลี้ยงราคาแพง และรักมาก เมื่อตายจะฉิ่งหรือเขาก็กเสียค่าย เราสามารถนำมาสตัฟฟ์ไว้สวยงามเหมือนยังมีชีวิต ถ้ารักษาคุณภาพวิธี ก็จะมีเก็บไว้ดูเล่นได้นาน

สัตว์ที่จะนำมาสตัฟฟ์เพื่อการศึกษา ต้องวัดความยาวของลำตัว หาง หู เท้า ถ้าเป็นพวก ค้างคาววัดความยาวของแขนท่อนกลาง พลิกดูตัวอย่างรูปวาด

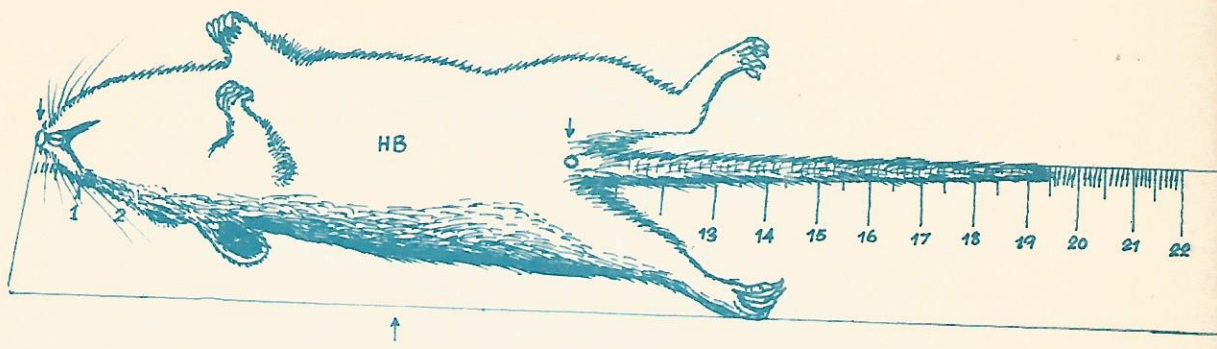
ปรีชา ลือชา

สถาบันวิจัยวิทยาศาสตร์ประยุกต์แห่งประเทศไทย

อุปกรณ์และเครื่องมือสัตว์



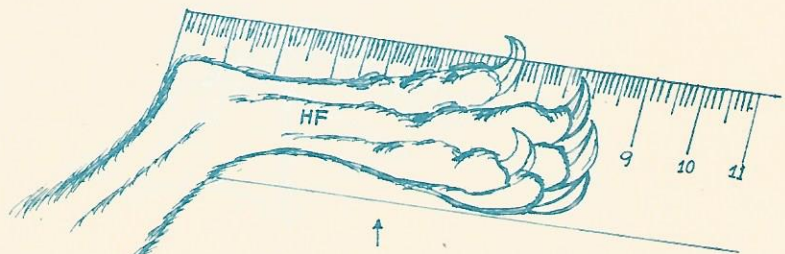
มีดผ่าสัตว์, มีดขี้ต๋อ, กรรไกร, ปากคีบ, คีมตัดลวด, เลื่อยตัดไม้, ขวอน, ถ้วย, คาย, เข็ม, ลวด, ขวานเจาะไม้, ลูกตางั่ว, BORAX, คินน้ำมัน, คินเหนียว, สำลี, ไม้บรรทัดหรือเพรียวัด.



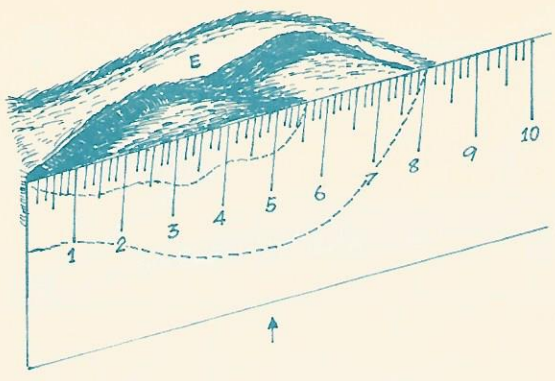
การวัดลำตัว ไซ้ไม้บรรทัดวางลงหงาย ช.ม. ขึ้น
วางสั้วหางท้องหลังทาบไม้บรรทัด ปลายจมูกให้เสมอกับ
ปลายสุดไม้บรรทัด ลำตัวจัดให้ตรงวัดระหว่างปลายจมูก
ถึงของทวารหนัก



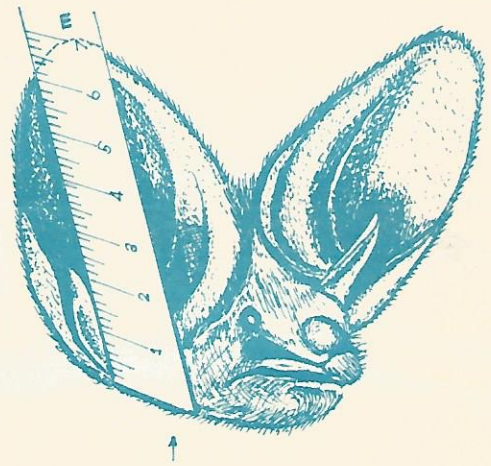
หาง วางสั้ววัดคว่ำหน้าจับหางยกขึ้น ปลายไม้บรรทัด
ทาบตั้งแต่ของทวารหนักถึงปลายหาง



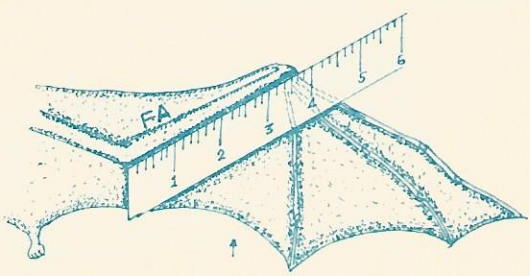
เท้า จับเท้าหงายขึ้นไม้บรรทัดทาบค้ำข้างวัดตั้งแต่
ขึ้นเท้าถึงปลายนิ้วที่ยาวที่สุด (ไม่วัดเล็บ)



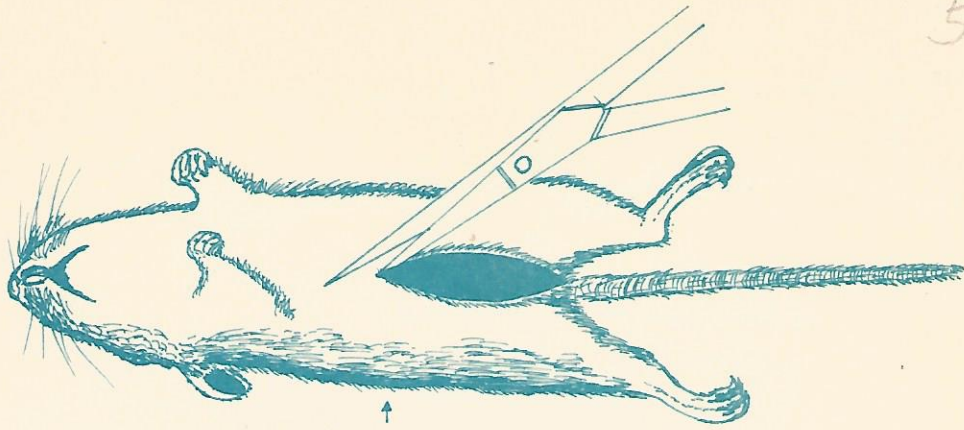
หู แยกปลายใบมีรตัดตรงโคนรูหูทาบถึงปลายใบหู



วิธีการวัดหูข้างขวา



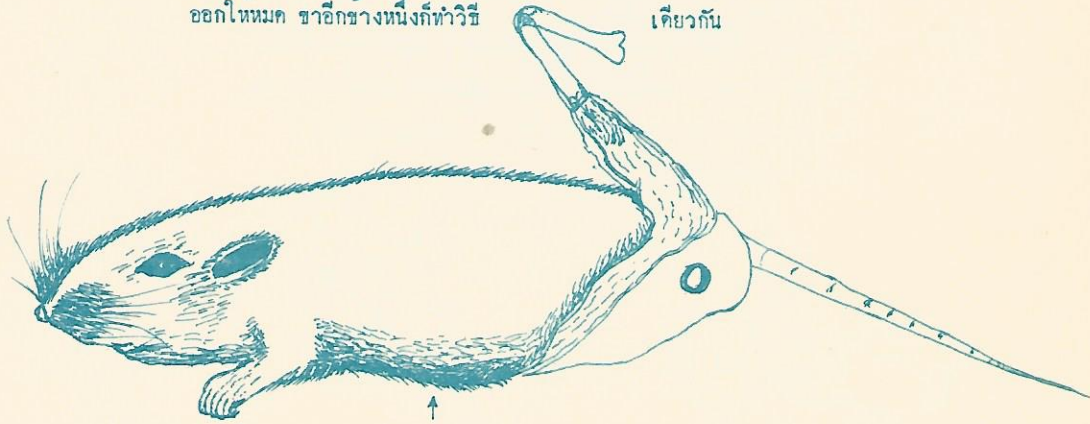
วิธีการวัดแขนข้างขวา



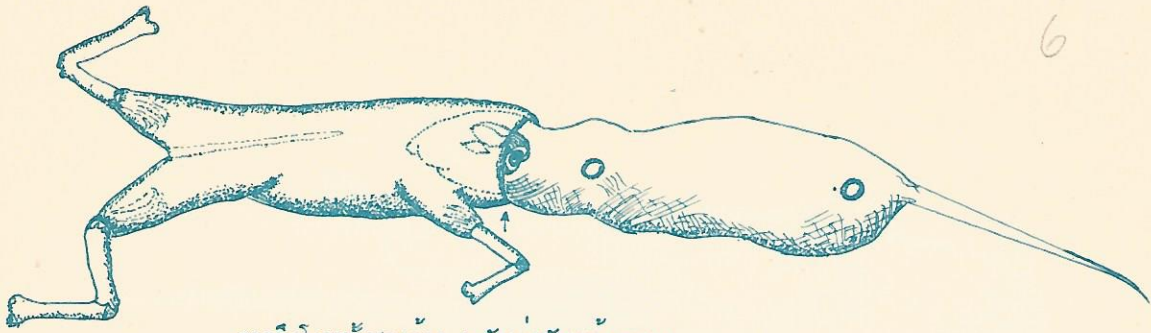
การผ่าท้อง แล้วแต่ความเหมาะสมของชนิดสัตว์ สัตว์ตัวเล็กผ่าแคม
 สัตว์ใหญ่ผ่ากว้าง สดวกต่อการลอกหนังและตัดกระดูกขา สัตว์ทุกตัวที่จะ
 นำมาสตีให้ผ่าครึ่งกลางช่องท้องถึงรูทวารหนัก อย่าผ่าลึกมากใส่จะ
 ทะฉีกออกมา คอย ๆ ไขมีดผ่าตัดช้าและหนึ่งกับเนื้อให้แยกจาก
 กัน



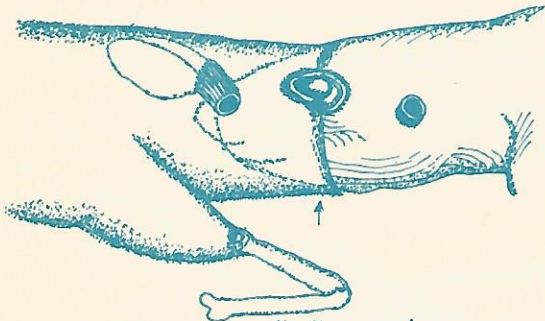
ช้าและถึงโคนขาหลัง คึงขาออกไขกระดูกไขกระดูกกระดูก
 โคนขาตอนสุดท้ายที่ติดกับกระดูกสันหลังคึงออกมา ข่าแหละเนื้อ
 ออกให้หมด ขาอีกข้างหนึ่งก็ทำวิธี เดียวกัน



โคนหางพยายามใช้มีดผ่าตัดกรีดเนื้อและพังมีครอบบริเวณ
 โคนหาง จะคึงหางออกได้อย่างงายมาก ต่อไปใช้มีดผ่าตัดช้าแหละ
 ลอกลำตัวถึงขาน้ำ ขาน้ำก็ทำวิธีเดียวกันเหมือนขาน้ำทุกอย่าง
 เก็บกระดูกไว้ข้างละสองทอนเหมือนกัน



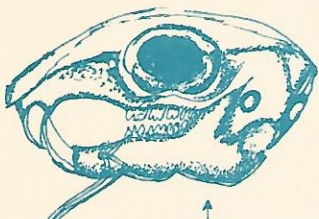
คอกถึงโคนหูทั้งสองข้าง ระวังอย่าตีครุกว้างมาก จะสตัฟไม่สวย



คอกถึงขอบตาทั้งสองข้างต้องระวังอย่างมาก ตัดให้โค้งขอบตาทั้งหมด สตัฟใส่ลูกตาเทียมจะเหมือนของจริง.



ผ่านจากลูกตาออกถึงขมายจนกระทั่งแยกออกจากกัน หนึ่งข้างแหละเนื้อไขมัน ออกให้หมด เย็บปาก แล้วริมฝีปากครึ่งกลางส่วนล่าง แหงขึ้นริมปากบน ค้านซ้าย แหงริมปากค้านขวาลงไปหาริมปากค้านล่างอีกครั้งหนึ่ง ผูกเงื่อนตายตัดที่เหลือทิ้ง

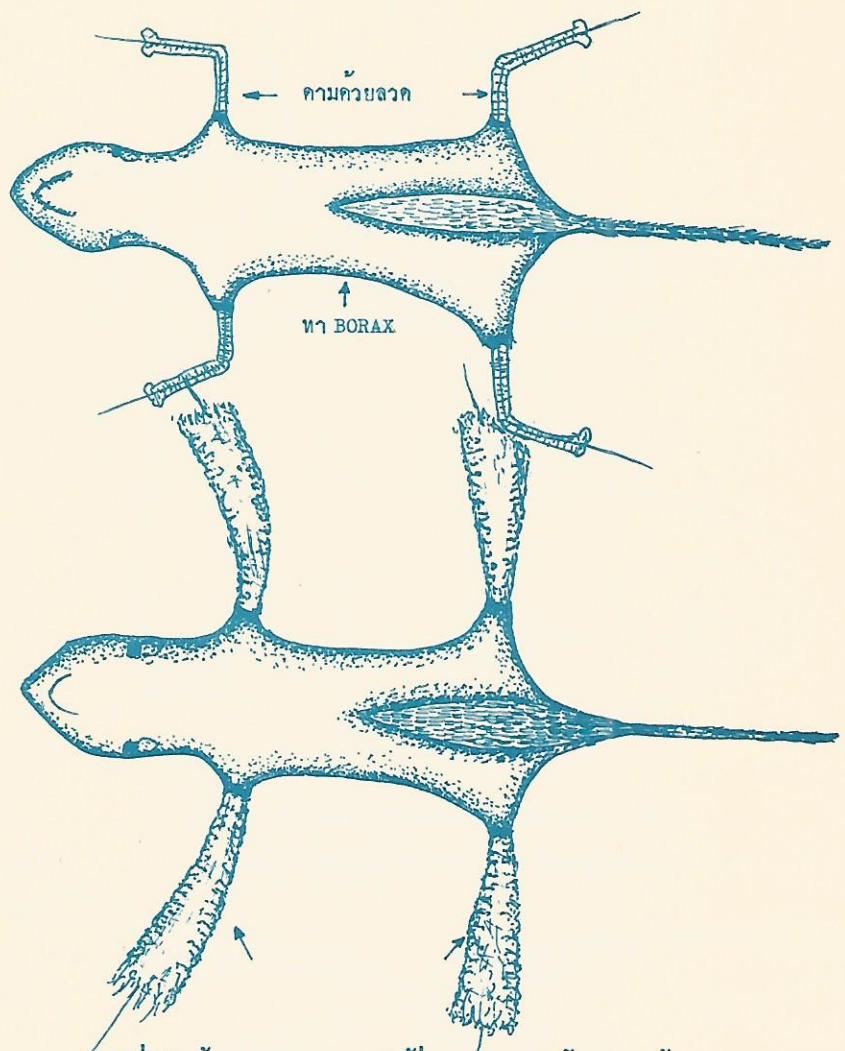


ETNRC-909 ♂
LOCALITY CHIANGHAI

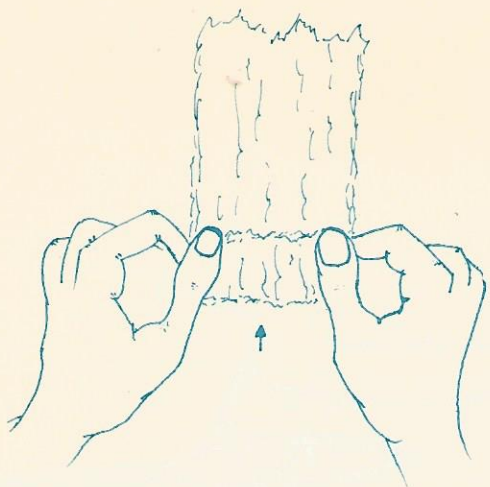


วิธีเย็บปาก

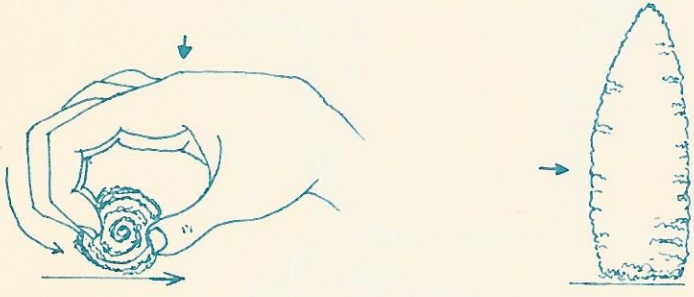
หัวกระโหลกตัดท้ายทอยและมันสมองออกและ ลูกตาออก เนื้อทุกส่วนและออกให้หมด ป้ายนำเบอร์ ผูกติดคากแคคให้แห้ง ผูกติดขาหน้าเดิมเมื่อสตัฟเสร็จ



หนังสือพิมพ์แล้ว ทํ BORAX ให้ทั่วและมาก ๆ ใช้ลวด 4 เส้น
 ค้ำควยลวดพันค้ำยให้แน่น ปลายลวดให้ยาวกว่ากระดูกขาข้างละ 1 นิ้ว
 ใช้สำลีเป็นแผ่นบาง ๆ พันกระดูกขาให้โตกว่าขาตัวจริงเล็กน้อย



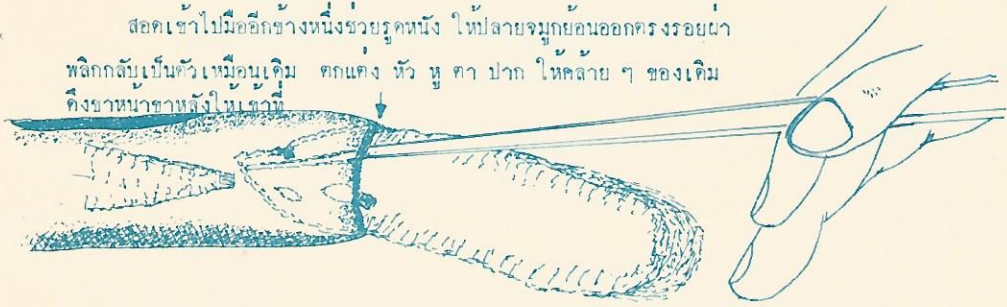
ปั้นหุ่นลำตัวให้ลำลีหนาพม้วนให้แน่น ความยาวเท่ากับก่อนเนื้อ ตัวจริงหุ่นนี้ให้ใหญ่กว่าตัวจริงเล็กน้อย

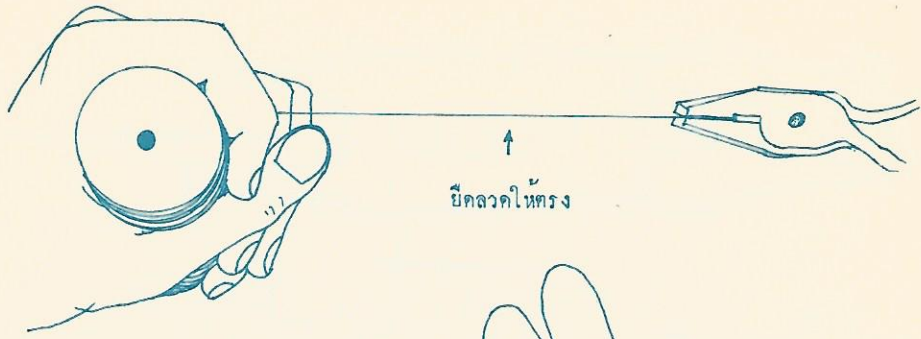


หนึ่งที่ทำยาพันซาหังสี แล้วอย่าเพิ่งรัดกลับวางหงายไว้ ใต้ปากคืบแหลมยาวคืบหุ่นลำลีให้แน่น สอดเข้าช่องปากคืบใน



สอดเข้าไปมืออีกข้างหนึ่งช่วยรัดหนึ่ง ให้ปลายจมูกยื่นออกตรงรอยผ่า พลิกกลับเป็นหัวเหมือนเดิม ตกแต่ง หวี หู ตา ปาก ให้คล้าย ๆ ของเดิม ตั้งชานาชาตลงในขวด

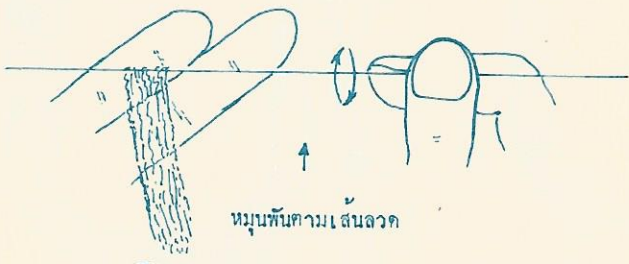




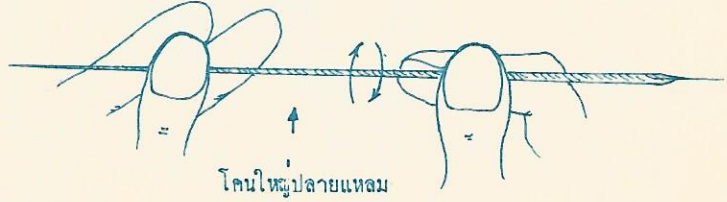
ยึดลวดให้ตรง



หีบสำลีขึ้นบาง ๆ



หมุนพันตามเส้นลวด

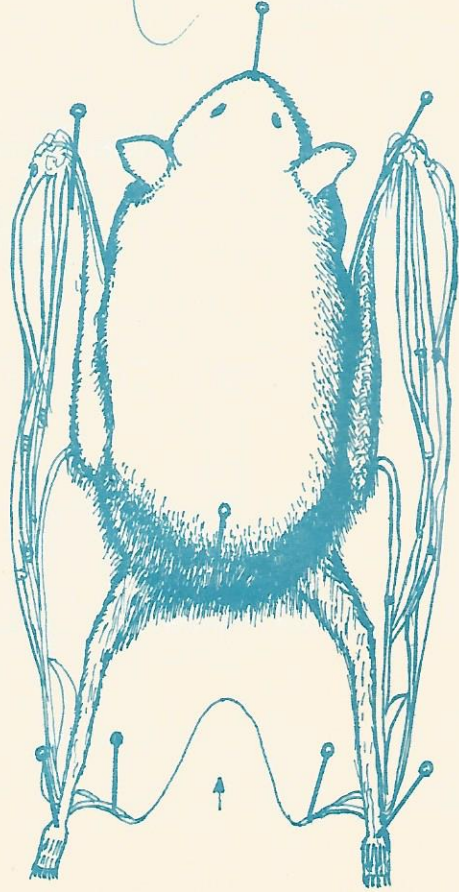
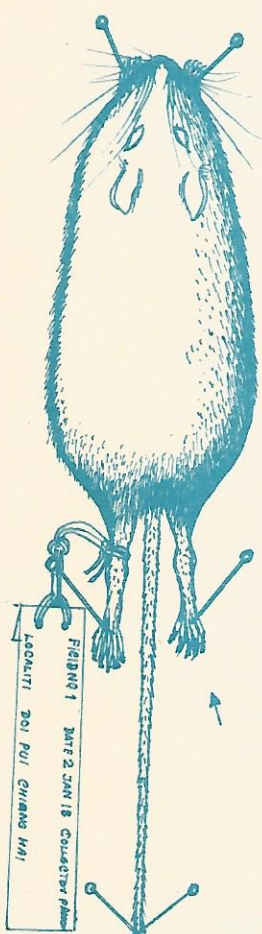
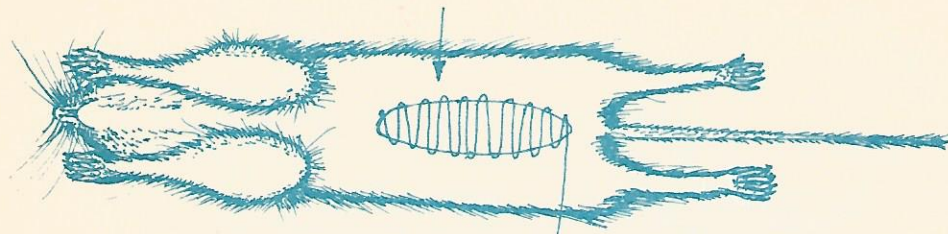


โคนใหญ่ปลายแหลม



หาง ใช้ลวดยาวกว่าหางเดิมเล็กน้อยพันด้วยสำลีบาง ๆ ให้โคนใหญ่ปลายแหลม
 อย่าให้ใหญ่กว่าของเดิม จะสอดเข้ายาก

สอดหางเสร็จแล้วก็เย็บซีกแยกไปตามแผล ถึงค้ำยปิดแผลให้สนิท



ก่อนจะตากแดดหรืออบให้แห้งต้องไข่มันไม้กระดาน หรือกระดาษ
 แข็งก็ได้ เอาสัตว์สดที่วางลง จัดท่าทางให้ดี ทอดตามูที่ฝ่าเท้าทั้งสี่
 และหาง ถ้าเป็นค้างคาวทอดตามูที่หัวปีก ฝ่าเท้า ปลายปีก และที่อื่นที่
 เห็นสมควร ผูกป้ายนิมเบอร์ตากแดดให้แห้ง ใส่ตู้ ใส่ลูกเหม็น กันหนู
 มด กันแมลง จะเก็บไว้ศึกษาได้นานมี

วิธีสกัดพืชยีนสำหรับโสร

การสกัดพืชยีนแตกต่างกว่าสกัดยีนอื่นเพื่อศึกษามาก เพราะต้องคำนึงถึงความสวยงาม ประณีต ทำให้เหมือนสัตว์มีชีวิตจริง การตกแต่งสัตว์สกัดยีน นิ่ง เดิน หรือท่าทางวิ่ง ต้องใช้ ความพยายามสังเกตศึกษาท่าทางของสัตว์ที่ยังมีชีวิตอยู่ ที่ท่าท่ากิน วิ่ง เดิน หรือนิ่งทำอะไร ทำท่าทางอย่างไร จดจำเอาทริยาท่าทางเหล่านั้นมาคิดแปลงจัดทำทางสัตว์สกัดยีนให้คล้ายของจริง ที่สุด.

วิธีลอกหนังก็ลอกเหมือนทำสัตว์ที่นอนทุกอย่าง ที่แตกต่างออกไปคือการปั้นหุ่น หุ่นที่ปั้นไม่ต้องใช้ สำลีเลย นอกจากจะใช้สำลีพันลวดสำหรับหางเท่านั้น นอกนั้นจะใช้ฟางแห้ง ผอยรวงแก้ว หรือ กามมะพร้าวแห้งทุบขยี้ให้เป็นผอย.

ก่อนปั้นหุ่นต้องใช้ลวดทำโครงคกให้เท่าก่อนเนื้อตัวจริง ผอยพรมน้ำให้ชุ่มไม่แข็ง หุ้มโครง- ลวดพันค้ำยหลาย ๆ รอบเพิ่มเติมผอยปั้นให้เท่าตัวจริงทุกประการ

หัวกระดูกที่แกะมันสมองและเนื้อออกหมดแล้วทำ BORAX เสร็จแล้ว ปลายลวดที่หุ่น สอดตรงรูท้ายทอยให้ทะลุออกจรูจมูก ใช้ค้ำยันหัวกระดูกและหุ่นติดกันให้แน่น

ใช้ดินเหนียวหรือดินน้ำมันใส่แทนเนื้อทุกส่วนที่แกะออกและให้เหมือนของเดิม

หางใช้ลวดหุ้มสำลีบาง ๆ พันให้ปลายแหลม โคนใหญ่ไปตามส่วนให้เท่ากับของจริง

ขาทั้งสองข้างใช้ลวดแหลมแทงทะลุถึงเท้า ลวดคามตามกระดูกขาทั้งสองท่อน ปลายให้ยาว กว่ากระดูกขาประมาณสองนิ้ว สำหรับแทงฝังเข้าไปในหุ่น ขาหุ้มผอยพันค้ำยค้ำพยายามปั้นให้ เท่าของเดิมทุกขา

สอดหุ่นที่เราเตรียมไว้เข้าไปในช่องรอยผ่า ตกแต่งหัวให้เรียบร้อย ลวดขาหน้าทั้งสอง ก็แทงฝังเข้าไปในหุ่นทะลุถึงค้ำยหนึ่ง งอปลายกลับอีกครึ่งหนึ่งปลายฝังเข้าไปในหุ่นให้มิด ทำอย่างนี้ ทั้งสี่ขา หางก็สอดหางที่เราเตรียมไว้ให้เรียบร้อย ปลายลวดที่เหลือแทงหุ่นให้ทะลุแล้วงอกลับฝัง เข้าไปในหุ่นอีกครั้งหนึ่ง ตกแต่งหนังให้เข้าที่ เตรียมเย็บต่อไป

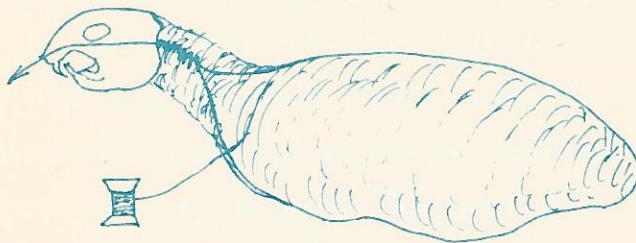
เย็บเสร็จแล้วก็จัดทำทางตามใจชอบ เมื่อเป็นที่พอใจแล้วก็ใส่ลูกตาแก้วเทียม เบ้าตาใส่ ดินเหนียวหรือดินน้ำมันก้อนเล็กน้อย เอาลูกตาสอดใส่เข้าไป จัดตกแต่งขอบตาพยายามให้เหมือน ของจริงให้มากที่สุด ก่อนที่จะเอาสัตว์สกัดยีนไปอบหรือตากแดด ควรจะตัดเฟลทาบใบหูไว้ เพื่อไม่ให้ ใบหูหดตัวเมื่อถูกแดด หรือความร้อนจากการอบ.



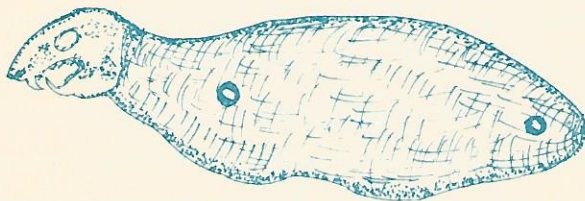
ลำตัวที่ลอกเอาหนังออกแล้ว เอาเป็น
ตัวอย่างเพื่อปักหุ่นให้เท่าตัวจริง



โครงลวดคดัดให้เท่ากับก้อนเนื้อตัวจริง



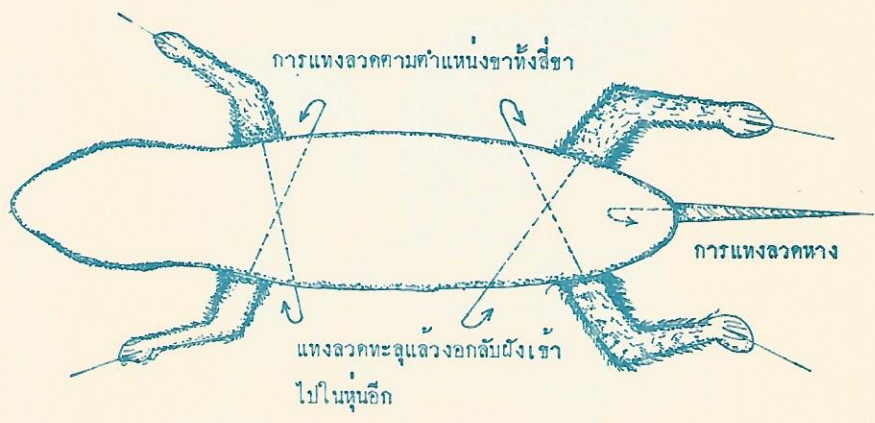
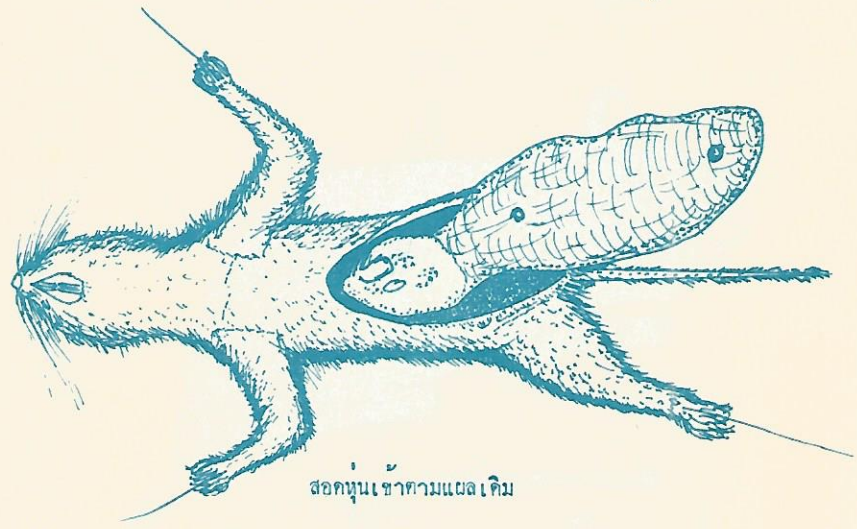
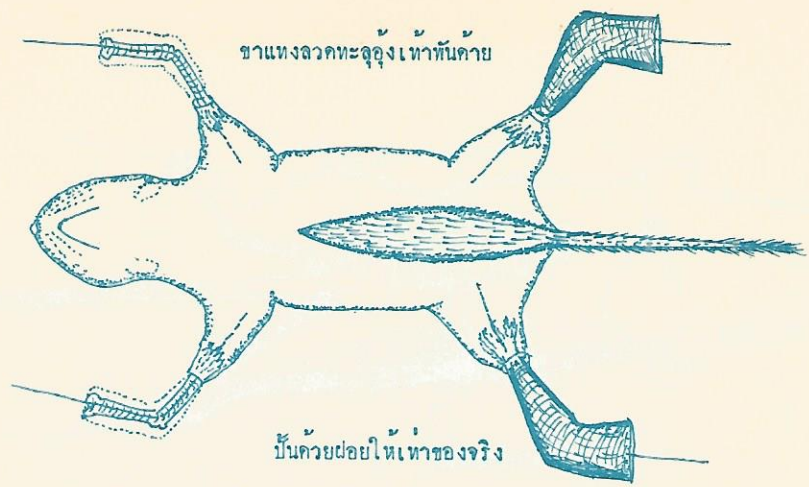
หุ่นปักด้วยฝอยรองแก้วหรือกามมะพร้าวแห้งก็ได้

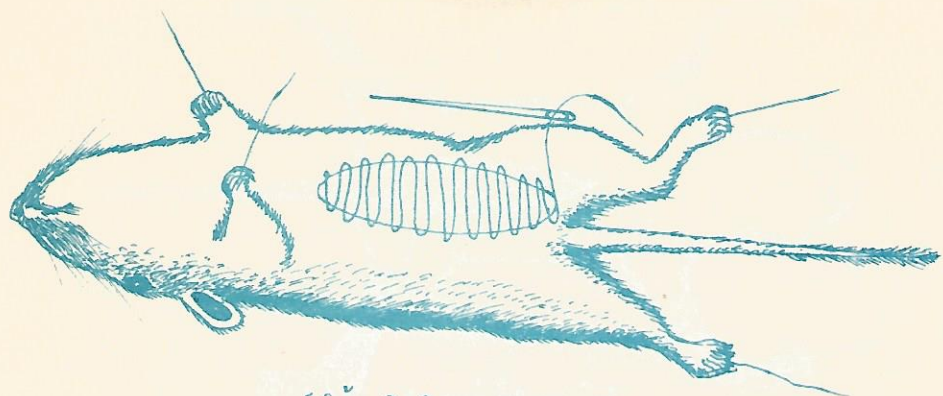


หุ่นที่ปักและใส่ดินเหนียวแทนเนื้อที่หัวกระโหลกเสร็จแล้ว



หางใช้ลวดพันด้วยสำลีเตรียมไว้





เย็บให้แมลงติดสนิท



คัดลอกแต่ตามความต้องการ

